



CentreWare[®]

**GUIDA PER L'UTENTE DEI DRIVER
DI STAMPA PER WINDOWS**

***Installazione e uso dei driver di
stampa***



X
Versione 5.40

27 Marzo 2002

Redazione a cura di:
Xerox Corporation
Global Knowledge & Language Services
800 Phillips Rd., Building 845-17S
Webster, New York 14580-9791
USA

Traduzione a cura di:
The Document Company Xerox
GKLS European Operations
Bessemer Road
Welwyn Garden City
Hertfordshire AL7 1HE
Regno Unito

Copyright © 2002 Xerox Corporation. Tutti i diritti riservati.

Stampato nel Regno Unito.

XEROX®, The Document Company®, il logo X® stilizzato, CentreWare®, i nomi e i numeri d'identificazione dei prodotti sono marchi di fabbrica di XEROX CORPORATION.

Si riconoscono inoltre gli altri nomi di prodotti e immagini utilizzati in questo documento come marchi commerciali o marchi registrati delle rispettive società.

Introduzione ai driver di stampa CentreWare per Windows	vii
Novità di questa versione	viii
Presentazione del driver di stampa	viii
Tipi di driver	ix
Driver di stampa migliorato	ix
Driver di stampa standard	x
Stampa PostScript	x
Stampa PCL	x
File PPD per Document Centre	xi
Applicazioni dei driver di stampa	xii
Applicazione di stampa TIFF	xii
Utilità Gestione font	xii
Monitoraggio porta TCP/IP	xii
Documentazione dei driver di stampa	xiii
Guida per l'utente dei driver di stampa CentreWare per Windows	xiii
Guida in linea	xiii
Assistenza per i driver di stampa CentreWare	xiv
Assistenza via Internet	xiv
Suggerimenti DC	xiv
Assistenza telefonica	xiv
Capitolo 1 Considerazioni sulla preinstallazione	1-1
Opzioni del programma di installazione dei driver Xerox	1-2
Funzione Point and Print	1-3
Disponibilità dei driver di stampa CentreWare	1-4
CD dei driver di stampa CentreWare	1-4
Scaricamento dei driver da Internet	1-5
Installazione da un server	1-5

Capitolo 2 Installazione dei driver di stampa per Windows . . . 2-1

Requisiti della workstation	2-2
Configurazioni della stampa di rete	2-2
Installazione dei driver di stampa	2-3
Configurazione dei driver di stampa	2-9
Configurazione dei driver per Windows	2-10
Configurazione dei driver per Windows nelle reti TCP/IP	2-10
Driver di stampa bidirezionali	2-11
Tabella dei driver di stampa per Windows	2-12
Disinstallazione del programma di installazione dei driver di stampa Xerox	2-14
Disinstallazione dei driver di stampa per Windows	2-15

Capitolo 3 Uso dei driver di stampa per Windows 3-1

Accesso alle opzioni dei driver di stampa	3-2
Stampa su Document Centre	3-3
Opzioni di stampa	3-4
Opzione Contabilità	3-4
Opzione Foglio di identificazione	3-7
Opzione Creazione libretto	3-10
Opzioni di fascicolazione e pinzatura	3-12
Opzione Copertina	3-15
Opzione dei formati personalizzati	3-17
Opzione di stampa differita	3-20
Opzioni di finitura	3-22
Perforazione	3-24
Opzioni dei supporti	3-26
Opzione Monitoraggio CentreWare	3-28
Opzione Stampa N in 1	3-31
Opzione Stampa di prova (Stampa Bozza)	3-33
Stampa protetta	3-36
Opzione Separatori per trasparenti	3-39
Opzione Stampa fronte/retro	3-41
Opzione Filigrana	3-43

Capitolo 4	Installazione e uso di Utilità Gestione font	4-1
Installazione di Utilità Gestione font		4-2
Disinstallazione di Utilità Gestione font		4-3
Accesso a Utilità Gestione font		4-4
Uso di Utilità Gestione font		4-4
Elenco stampanti		4-4
Selezione di una stampante		4-4
Aggiunta di una stampante		4-5
Stampa dell'elenco font di una stampante		4-6
Utilizzo degli elenchi dei font		4-7
Gestione risorse		4-11
Capitolo 5	Installazione e uso di Monitoraggio porta	
	TCP/IP Xerox	5-1
Installazione di Monitoraggio porta TCP/IP		5-2
Aggiornamento di Monitoraggio porta TCP/IP		5-3
Disinstallazione di Monitoraggio porta TCP/IP		5-4
Procedura guidata Porta stampante bidirezionale TCP/IP Xerox		5-5
Accesso alla procedura guidata		5-5
Aggiunta e configurazione della porta TCP/IP		5-6
Configurazione manuale di una porta TCP/IP		5-10
Eliminazione di una porta TCP/IP		5-13
Capitolo 6	Installazione e uso di Applicazione di	
	stampa TIFF	6-1
Requisiti delle workstation		6-2
Document Centre supportati		6-2
Installazione dell'applicazione di stampa TIFF		6-3
Disinstallazione dell'applicazione di stampa TIFF		6-4
Funzioni e opzioni		6-5
Uso dell'applicazione di stampa TIFF		6-6
Avvio dell'applicazione		6-6
Stampa di file TIFF e PDF		6-6
Carta/Opzioni di uscita		6-7
Opzioni di Contabilità		6-8
Opzioni di elaborazione di stampa		6-9

Capitolo 7 Problemi e soluzioni	7-1
Soluzione di un problema	7-2
Problemi più comuni	7-3
Stampa con Adobe Acrobat	7-3
Problemi di compatibilità con Adobe PS 4.3.1	7-3
Stampa libretti e N in 1	7-4
Formati personalizzati in Windows NT	7-4
Simbolo Euro	7-5
Stampa PDF	7-5
Applicazioni Microsoft	7-6
Driver di stampa PCL	7-7
Installazione, aggiornamento o disinstallazione di Monitoraggio porta TCP/IP su un server di terminal NT	7-7
Opzione Stampa di prova non supportata in Framemaker	7-8
Filigrane	7-8
WordPerfect	7-8
Domande più frequenti	7-9
Indice analitico	Indice analitico-i



Introduzione ai driver di stampa CentreWare per Windows

I driver di stampa sono programmi software che consentono il funzionamento delle stampanti con un determinato sistema operativo; il driver è l'interfaccia tra il sistema operativo e la stampante e opera inviando i comandi di esecuzione della stampa. Questa guida illustra le funzioni dei driver di stampa CentreWare per i prodotti Document Centre operanti in ambienti Windows.

Le funzionalità fax integrate variano in base al modello Document Centre. Non tutte le stampanti Xerox supportano sia la stampa di rete sia la trasmissione fax LAN dal desktop dell'utente. Per ulteriori informazioni, consultare la documentazione del Document Centre utilizzato. Altre opzioni di fax di rete possono essere configurate sui vari modelli DC mediante applicazioni software non proprietarie.

NOTA: per ulteriori informazioni sul supporto offerto da CentreWare con i prodotti Microsoft Windows più recenti, visitare il sito web Xerox www.xerox.com.

Contenuto

■	<i>Novità di questa versione</i>	viii
■	<i>Presentazione del driver di stampa</i>	viii
■	<i>File PPD per Document Centre</i>	xi
■	<i>Applicazioni dei driver di stampa</i>	xii
■	<i>Documentazione dei driver di stampa</i>	xiii
■	<i>Assistenza per i driver di stampa CentreWare</i>	xiv

Novità di questa versione

I driver di stampa CentreWare versione 5.40 presentano le seguenti novità:

- supporto dei modelli Document Centre 555/545/535;
- opzioni della stazione di finitura;
- driver di stampa bidirezionali;
- driver di stampa USB per Windows 98;
- driver di stampa PCL 6 (XL).

NOTE: i driver di stampa per i modelli Document Centre precedenti alla serie 500 non sono forniti sul CD dei driver di stampa CentreWare, ma sono ottenibili dal sito Xerox. Vedere a riguardo *Assistenza via Internet* a pagina xiv.

Presentazione del driver di stampa

Un driver di stampa è un programma che consente la compatibilità con una particolare stampante per i documenti creati tramite applicazioni software specializzate (programmi di elaborazione testi, fogli elettronici, grafici). In genere, per stampare in modo corretto e abilitare particolari funzioni sono necessari comandi diversi per ogni tipo di stampante. Questo significa che ogni stampante richiede il proprio driver di stampa per funzionare correttamente.

I driver di stampa CentreWare abilitano l'invio dei documenti direttamente dalla workstation a un Document Centre collegato in rete e offrono una vasta gamma di funzioni per la personalizzazione dei lavori di stampa.

Tipi di driver

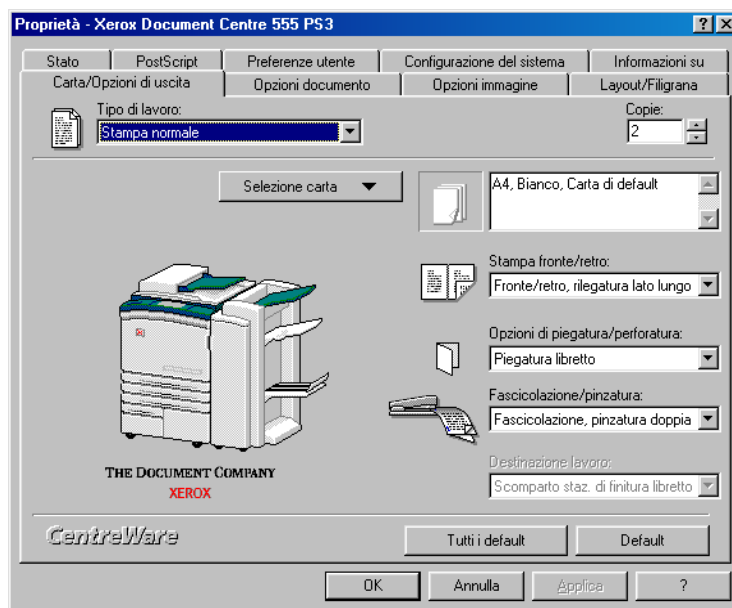
Sono disponibili 2 tipi di driver di stampa CentreWare:

- migliorato o speciale (nelle cartelle contenenti file con suffisso *_enhanced*);
- standard o mini (nelle cartelle contenenti file con suffisso *_standard*).

I driver sono inoltre disponibili come PostScript 3, PCL 5e e PCL 6 (XL).

Driver di stampa migliorato

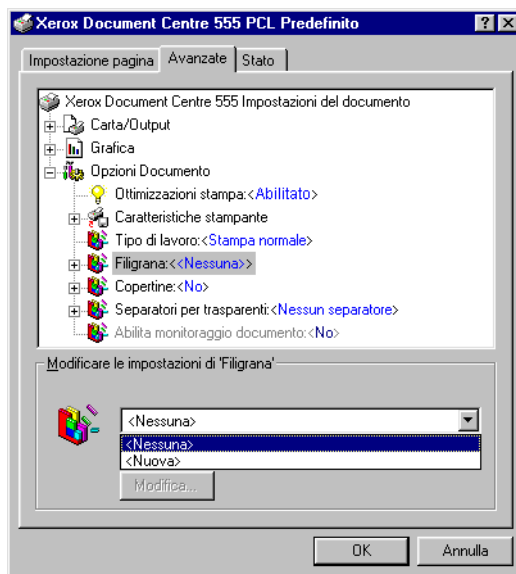
Nei driver CentreWare migliorati, le opzioni sono visualizzate mediante schede; questi driver sono stati creati appositamente per i prodotti Xerox e offrono funzioni avanzate che non vengono normalmente supportate con i driver standard. I driver migliorati CentreWare sono disponibili per workstation Windows 95/98/Me/NT/2000/XP.



Driver di stampa migliorato

Driver di stampa standard

I driver standard CentreWare assomigliano a quelli standard di Microsoft Windows; come nella maggior parte delle applicazioni software, le opzioni vengono visualizzate mediante una struttura ramificata. Questi driver sono disponibili per workstation Windows NT 4.0, Windows 2000 e XP.



Driver di stampa standard

Stampa PostScript

La stampa PostScript offre maggiori possibilità di dimensionamento e manipolazione dell'immagine, consentendo una maggiore precisione nella realizzazione dei grafici. La stampa PostScript offre inoltre diverse opzioni di gestione degli errori e di sostituzione dei caratteri.

Stampa PCL

La stampa PCL è in genere più semplice, in quanto presenta un numero inferiore di funzioni rispetto alla stampa PostScript. Tuttavia, la stampa PCL consente di elaborare i lavori più rapidamente.

File PPD per Document Centre

Un file PPD (PostScript Printer Description) è un file di testo che consente l'invio di istruzioni speciali di stampa ai driver in grado di interpretare il linguaggio PostScript.

Xerox offre 3 file PPD PostScript per tutti i modelli di Document Centre, i quali vengono installati simultaneamente con i driver di stampa.

Per i Document Centre sono disponibili i seguenti file PPD:

- PPD generico (PS/3) per DC 555/545/535 standard;
- DocuTech PPD (PS/3) per DC 555/545/535.

PPD di emulazione stampa DocuTech 135

Per i modelli Document Centre 555/545/535 è disponibile un ulteriore file PPD, il quale consente l'emulazione DocuTech 135. Questo PPD regola automaticamente diverse impostazioni di qualità e layout di stampa, quali la retinatura (85 dpi a 45 gradi), i margini (nessuno) e la risoluzione (600x600x1), consentendo di ottenere gli stessi risultati di un DocuTech 135 collegato in rete o di un sistema Xerox Production Publisher.

Applicazioni dei driver di stampa

I driver di stampa CentreWare includono le seguenti applicazioni:

- Applicazione di stampa TIFF;
- Utilità Gestione font;
- Monitoraggio porta TCP/IP.

Applicazione di stampa TIFF

Questa applicazione consente di inviare direttamente al Document Centre i file di formato TIFF e di stamparli più velocemente.

NOTE: per utilizzare questa applicazione è necessario che un interprete TIFF sia installato sul Document Centre.

Per maggiori dettagli, vedere *Uso dell'applicazione di stampa TIFF* a pagina 6-6.

Utilità Gestione font

Utilità Gestione font è un'applicazione per la gestione dei font e degli elenchi delle stampanti. Mediante l'utilità è possibile visualizzare, stampare e scaricare i font sulle stampanti oppure esportarli su un file, nonché aggiungere stampanti oppure cancellarle dall'elenco utilizzato per la gestione dei font.

Per maggiori dettagli, vedere il capitolo *Installazione e uso di Utilità Gestione font* a pagina 4-1.

Monitoraggio porta TCP/IP

Monitoraggio porta TCP/IP Xerox è un'applicazione utilizzata con i driver di stampa CentreWare bidirezionali e per la stampa LPR o Port 9100 in Windows.

Per maggiori dettagli, vedere il capitolo *Installazione e uso di Monitoraggio porta TCP/IP Xerox* a pagina 5-1.

Documentazione dei driver di stampa

Guida per l'utente dei driver di stampa CentreWare per Windows

Questa guida è principalmente destinata agli amministratori di sistema che installano e configurano i driver di stampa CentreWare, ma poiché contiene informazioni relative alle opzioni di stampa e fax disponibili, è rivolta anche agli utenti generici.

Una versione elettronica della guida, in formato PDF, si trova sul CD dei driver di stampa e fax CentreWare.

Sul CD è inoltre fornita una versione in inglese di Adobe Acrobat Reader; l'applicazione funziona sulla maggior parte delle workstation che eseguono una versione di Windows in lingua non inglese, ad eccezione di Windows 2000. Una versione di Acrobat Reader nella lingua richiesta può essere scaricata dal sito Adobe www.adobe.com/products/acrobat/readstep2.html

Guida in linea

La Guida in linea per i driver di stampa CentreWare è accessibile mediante i pulsanti della Guida (?) e i collegamenti di guida rapida.

La guida presenta descrizioni delle funzioni, procedure dettagliate, informazioni sul Document Centre, istruzioni per la soluzione dei problemi e informazioni per ottenere assistenza.

Assistenza per i driver di stampa CentreWare

Assistenza via Internet

Visitare il sito web Xerox, www.xerox.com, per ottenere informazioni sui prodotti Document Centre; il sito offre inoltre schede di presentazione e opzioni di supporto, nonché le ultime novità sugli aggiornamenti dei driver di stampa CentreWare.

Suggerimenti DC

Sul sito sono disponibili suggerimenti e dati tecnici a cui si accede individuando il prodotto specifico e seguendo il collegamento **DC Tips** (Suggerimenti DC). I suggerimenti DC forniscono informazioni specifiche sulle procedure o applicazioni speciali da utilizzare per l'uso e la configurazione dei Document Centre.

Assistenza telefonica

Per ulteriore assistenza, telefonare al Centro assistenza clienti Xerox. Prima di chiamare, individuare il numero di serie del Document Centre e riportarlo nello spazio sottostante.

Numero di serie del Document Centre

Per ottenere il numero del Centro assistenza, rivolgersi al tecnico al momento dell'installazione del prodotto, quindi inserirlo nello spazio sottostante per futuri riferimenti.

Numero Centro assistenza clienti Xerox
CENTRO DI ASSISTENZA XEROX (ITALIA)



Considerazioni sulla preinstallazione

Leggere le informazioni riportate in questo capitolo a proposito dei driver e dei tipi di collegamento tra workstation e stampante e farvi riferimento come ausilio durante l'installazione.

Contenuto:

- *Opzioni del programma di installazione dei driver Xerox* 1-2
- *Funzione Point and Print* 1-3
- *Disponibilità dei driver di stampa CentreWare* 1-4
- *Scaricamento dei driver da Internet* 1-5
- *Installazione da un server* 1-5

Opzioni del programma di installazione dei driver Xerox

Sono disponibili due modi per installare e configurare i driver di stampa: il programma di installazione dei driver Xerox oppure la configurazione guidata Aggiungi stampante di Windows.

La prima opzione consente di installare più componenti alla volta, ad esempio i vari driver di stampa, i file PPD, le guide della documentazione e l'utilità Monitoraggio porta TCP/IP.

Il programma guida l'utente nel processo di installazione e configurazione del driver richiesto per il modello Document Centre utilizzato, inclusi i rispettivi componenti. Sono disponibili i tre tipi di installazione descritti di seguito.

- Personalizzata — per gli utenti che intendono effettuare personalmente la scelta dei driver da installare (PCL o PostScript e rispettivi componenti) oppure che intendono modificare la posizione predefinita di archiviazione di alcuni componenti.
- Tipica — ideale per la maggior parte degli utenti. L'opzione consente di installare un driver di stampa PostScript e i file PPD per il proprio sistema operativo, l'utilità Monitoraggio porta TCP/IP (quando si sceglie una configurazione peer-to-peer per la stampante), la Guida per l'utente dei driver e i file Leggimi (Readme).
- Minima — per gli utenti che intendono installare esclusivamente un driver di stampa PostScript per il proprio sistema operativo.

Se si esegue l'installazione direttamente dal CD dei driver di stampa CentreWare, il programma di esecuzione automatica offre due scelte: Installa driver di stampa Xerox (ambienti Windows 9x/Me) e Installa driver di stampa Xerox (ambienti Windows NT/2000/XP).

La procedura guidata Aggiungi stampante di Windows guida nel processo di installazione e configurazione della stampante e del relativo driver di stampa: le procedure di installazione per ciascun ambiente operativo seguono quelle standard dell'ambiente stesso.

Funzione Point and Print

La funzione Point and Print in Windows consente di connettersi a una stampante installata su un server senza doverla installare su ciascuna workstation utente; i dati e i file di configurazione della stampante vengono automaticamente scaricati dal server sulla workstation.

NOTA: questa funzione è disponibile solo se sul Document Centre di rete è stato caricato e/o aggiornato un driver di stampa CentreWare appropriato.

► Utilizzazione di Point and Print

- 1 Accedere al Document Centre di rete mediante **Risorse di rete** (in Windows 95/98/NT/Me/2000/XP) dalla workstation client.
- 2 Fare doppio clic sull'icona del Document Centre. Al prompt, selezionare l'opzione di installazione del driver di stampa: si apre la finestra della procedura guidata Aggiungi stampante di rete.
Oppur
Fare clic sull'icona del Document Centre, quindi trascinarla sulla cartella Stampanti: si apre la finestra della procedura guidata Aggiungi stampante di rete.
- 3 Seguire le istruzioni della procedura guidata.

I file corretti per il Document Centre selezionato vengono automaticamente scaricati sulla workstation.

Disponibilità dei driver di stampa CentreWare

La tabella seguente riporta i modelli Document Centre supportati da questa versione di CentreWare, nonché i driver di stampa disponibili per Windows 95/98/Me/NT/2000 e XP

Driver di stampa CentreWare (Windows 95/98/Me/NT/2000/XP)	Modelli Document Centre (DC)	Disponibilità
PostScript 3	DC 555/545/535	CD/sito web Xerox
PCL 5e	DC 555/545/535	CD/sito web Xerox
PCL 6 (XL)	DC 555/545/535	sito web Xerox

Tabella 1-1: Driver di stampa CentreWare per i modelli Document Centre

CD dei driver di stampa CentreWare

I file di installazione dei driver di stampa PostScript e PCL 5e per i modelli Document Centre 555/545/535 sono disponibili sul CD dei driver di stampa di CentreWare 5.40.

Per ulteriori informazioni e aggiornamenti, visitare il sito web Xerox, www.Xerox.com oppure il sito italiano, www.Xerox.it.

Scaricamento dei driver da Internet

I driver di stampa e i file di installazione per tutti i modelli DC sono scaricabili dal sito web di Xerox, www.Xerox.com.

► Scaricamento dei driver di stampa

- 1 Accedere al sito web Xerox e fare clic sul collegamento **Drivers**.
- 2 Selezionare il modello Document Centre dall'elenco a discesa dei prodotti.
- 3 Selezionare il sistema operativo (Windows) e la lingua del driver di stampa.
- 4 Fare clic su **Go**.
- 5 A scaricamento terminato, seguire le procedure di installazione o aggiornamento riportate in questo capitolo.

Installazione da un server

Se nel proprio ambiente di lavoro i driver di stampa sono archiviati in una directory su server, rivolgersi all'amministratore di rete o di sistema per istruzioni d'installazione specifiche al proprio ambiente di rete.



Installazione dei driver di stampa per Windows

I driver di stampa CentreWare supportano tutte le funzioni speciali dei Document Centre e consentono di stampare dal desktop in modo rapido ed efficiente. Questo capitolo contiene le istruzioni sull'installazione e le procedure per l'aggiornamento dei driver in tutti gli ambienti Windows attuali.

Contenuto

- *Requisiti della workstation* 2-2
- *Configurazioni della stampa di rete* 2-2
- *Installazione dei driver di stampa* 2-3
- *Configurazione dei driver di stampa* 2-9
- *Driver di stampa bidirezionali* 2-11
- *Tabella dei driver di stampa per Windows* 2-12
- *Disinstallazione del programma di installazione dei driver di stampa Xerox* 2-14
- *Disinstallazione dei driver di stampa per Windows* 2-15

Requisiti della workstation

I requisiti hardware minimi per l'installazione dei driver di stampa CentreWare variano in base al driver da installare. In linea di massima, i driver richiedono 2,5 MB di spazio libero sul disco fisso.

Configurazioni della stampa di rete

Client/Server

In ambienti con configurazione client/server, il driver di stampa viene installato su un server e condiviso con altri server e workstation di rete. Il driver viene semplicemente scaricato dal server sulla workstation. Con un'impostazione di questo tipo, solo l'amministratore può gestire la configurazione e le impostazioni predefinite della stampante.

NOTA: nelle installazioni iniziali dei driver in questi ambienti, tenere presente che solo i driver di stampa standard per Windows NT 4.0 possono essere installati e condividere una coda di stampa in Windows 2000, non quelli migliorati. Se i driver di stampa migliorati per Windows NT 4.0 condividono una coda con quelli per Windows 2000, è possibile che si verifichino delle situazioni di conflitto. Selezionare l'opzione d'installazione personalizzata per poter effettuare la scelta del driver appropriato.

Client collegato direttamente alla stampante

In ambienti dove la workstation client è collegata direttamente alla stampante, il driver di stampa viene installato sulla workstation e risiede unicamente su questa. Con un'impostazione di rete di questo tipo, gli utenti possono gestire autonomamente le configurazioni e le impostazioni predefinite della stampante.

Installazione dei driver di stampa

Seguire la procedura descritta sotto per installare i driver di stampa e altri componenti in ambienti 9x/Me e NT/2000/XP.



Informazioni di preinstallazione

Leggere le informazioni riportate di seguito riguardanti i driver e i tipi di collegamento tra workstation e stampante e farvi riferimento come ausilio durante l'installazione. Vedere *Considerazioni sulla preinstallazione* a pagina 1-1.

NOTA: se si installa un driver PCL 6, un driver USB 98 oppure un driver migliorato per Windows 2000/XP, utilizzare la procedura guidata Aggiungi stampante di rete di Windows. Vedere la tabella a pagina 2-12 per un elenco dei nomi dei driver USB 98 e Windows 2000/XP e delle rispettive directory sul CD dei driver CentreWare. Inoltre, i driver di stampa PCL 6 sono ottenibili dal sito web Xerox, www.Xerox.com.



Installazione dei driver per Windows

- 1 Se si esegue l'installazione dal CD, il programma di esecuzione automatica viene avviato all'inserimento del CD nella rispettiva unità del PC. Fare clic su **Driver di stampa e fax**, quindi su **Installa driver di stampa Xerox (ambienti Windows 9x/Me)** oppure su **Installa driver di stampa Xerox (ambienti Windows NT/2000/XP)**; le due procedure sono identiche.

NOTA: se non si effettua l'installazione dal CD, avviare la procedura guidata Aggiungi stampante di rete di Windows, accertandosi innanzitutto che il driver di stampa sia disponibile sul PC oppure su un drive di rete mappato. Eseguire la procedura sino al termine in base all'ambiente operativo Windows in esecuzione.

- 2 Fare clic su Sì per accettare il contratto di licenza: si apre la finestra di dialogo dell'installazione.

- 3 Selezionare il tipo di installazione preferito, quindi fare clic su **Avanti**.

NOTA: nelle installazioni iniziali dei driver in ambienti con configurazione client/server, tenere presente che solo i driver di stampa standard per Windows NT 4.0 possono essere installati e condividere una coda di stampa in Windows 2000, non quelli migliorati. Se i driver di stampa migliorati per Windows NT 4.0 condividono una coda con quelli per Windows 2000, è possibile che si verifichino delle situazioni di conflitto. Selezionare l'opzione d'installazione personalizzata per poter effettuare la scelta del driver appropriato.

- a) Se si sceglie l'opzione di installazione personalizzata, viene visualizzata la finestra di dialogo di scelta del percorso di destinazione (solo per le installazioni iniziali). In installazioni successive, i file dei componenti verranno copiati nella cartella di destinazione impostata la prima volta.
- b) Fare click su **Avanti**: si apre la finestra di dialogo Seleziona componenti (Figura 2-1).
- c) Deselezionare i componenti che non si intende installare, quindi fare clic su **Avanti**.

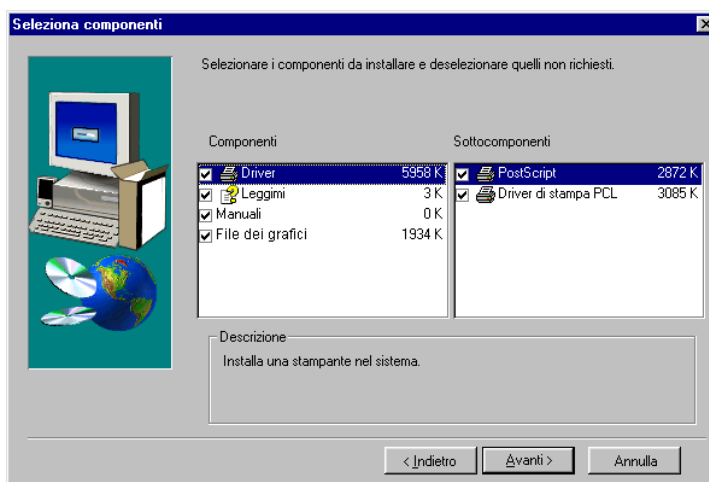


Figura 2-1: Finestra di dialogo Seleziona componenti

- 4 Selezionare il modello di Document Centre e fare clic su **Avanti**: si apre la finestra di dialogo Scegli tipo di connessione.

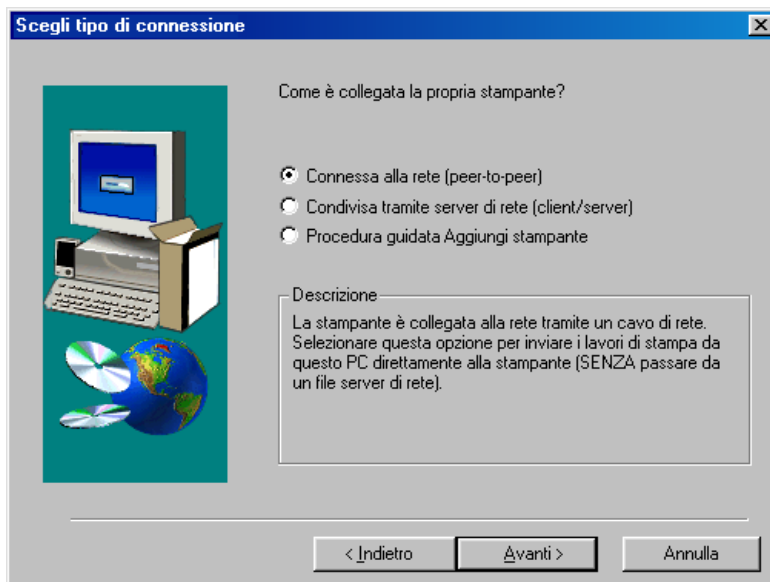


Figura 2-2: Finestra di dialogo Scegli tipo di connessione

- 5 Selezionare il tipo di connessione utilizzato per la stampante, quindi fare clic su **Avanti**.
- Se si sceglie **Connessa alla rete (peer-to-peer)** viene visualizzata la finestra di dialogo Ricerca (vedere la figura 2-3 a pagina 2-6).
 - Se si sceglie **Condivisa tramite server di rete (client/server)** viene visualizzata la finestra di dialogo del tipo di connessione di rete. Inserire il percorso di rete oppure sfogliare per individuare la stampante. Fare clic su **Avanti**: si apre la finestra di dialogo **Stampante(i)** (vedere la figura 2-4 a pagina 2-7).
 - Se si sceglie **Procedura guidata Aggiungi stampante** viene visualizzata la procedura guidata Aggiungi stampante di rete di Windows. Eseguire la procedura sino al termine per completare l'installazione.

La finestra di dialogo Ricerca elenca tutte le stampanti del modello selezionato che risiedono sulla rete locale. È inoltre possibile selezionare altre subnet per visualizzare un maggior numero di stampanti.

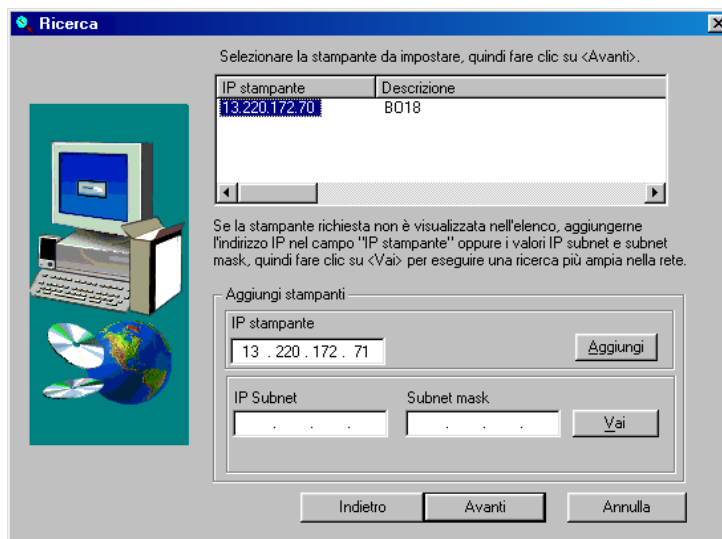


Figura 2-3: Finestra di dialogo Ricerca

- 6 Eseguire una delle operazioni descritte qui sotto, quindi proseguire al punto 7, *Finestra di dialogo Stampante(i)*, figura 2-4 a pagina 2-7.
 - Selezionare una stampante sull'elenco e fare clic su **Avanti**: si apre la finestra di dialogo Stampante(i) (Figura 2-4).
 - Oppure–
 - Se la stampante non è visualizzata nell'elenco, inserire un indirizzo IP nella casella di testo IP stampante, quindi fare clic su **Aggiungi**. La stampante viene aggiunta all'elenco: selezionarla, quindi fare clic su **Avanti**. Si apre la finestra di dialogo Stampante(i) (Figura 2-4).
 - Oppure–
 - Se la stampante non è visualizzata nell'elenco, inserire valori nei campi IP Subnet e Subnet mask per cercare stampanti in altre reti locali. La stampante viene aggiunta all'elenco: selezionarla, quindi fare clic su **Avanti**. Si apre la finestra di dialogo Stampante(i) (Figura 2-4).

- 7 Selezionare una stampante tra quelle elencate nella finestra di dialogo, Figura 2-4: il rispettivo nome è visualizzato nella casella di testo. Eseguire una delle operazioni descritte di seguito.
- Fare clic su **Avanti** per accettare il nome di default della stampante: si apre la finestra di dialogo di riepilogo delle informazioni.
- Oppure–
- Digitare nella casella di testo un nuovo nome per la stampante e fare clic su **Salva modifiche**, quindi su **Avanti**: si apre la finestra di dialogo di riepilogo delle informazioni.

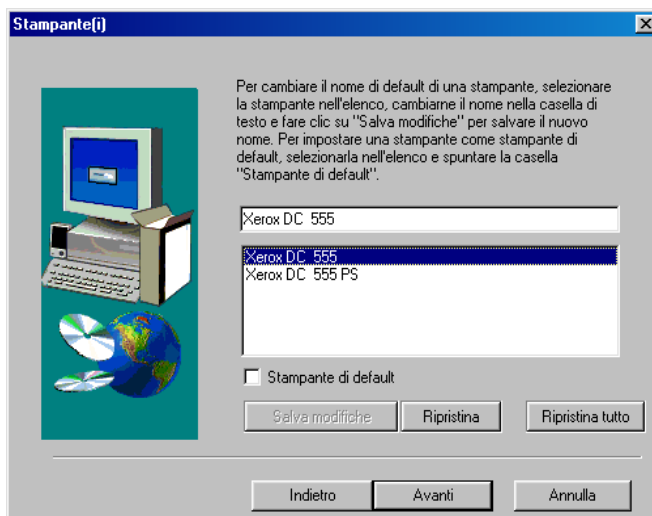


Figura 2-4: Finestra di dialogo Stampante(i)

NOTA: per impostare la stampante selezionata come stampante di default, spuntare la casella Stampante di default: la casella è già selezionata quando si sceglie l'installazione Tipica o Minima.

- 8 Se la finestra di dialogo Information Summary visualizza informazioni errate, fare clic su **Indietro** per modificarle; in caso contrario, fare clic su **Avanti**. L'installazione è ora completa.

NOTA: se si apre la finestra di dialogo Firma digitale Microsoft, fare clic su **Sì** per proseguire.

Continuare la procedura alla sezione *Configurazione dei driver di stampa* a pagina 2-9.

Configurazione dei driver di stampa

Dopo aver installato i driver di stampa, configurarne le opzioni disponibili. Ogni modello DC può presentare opzioni installabili diverse, ad esempio un alimentatore ad alta capacità o una stazione di finitura.

NOTA: se si utilizza un driver di stampa bidirezionale (TCP/IP), spuntare la casella Aggiorna automaticamente le opzioni installabili per configurare il driver di stampa.

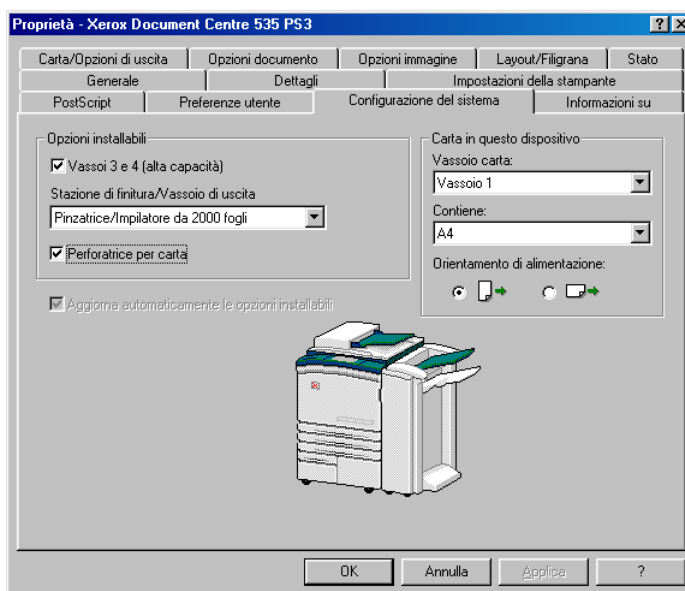


Figura 2-5: Configurazione delle opzioni installabili

Configurazione dei driver per Windows

► Configurazione manuale dei driver di stampa CentreWare

- 1 Fare clic con il pulsante destro sull'icona della stampante appropriata, quindi selezionare **Proprietà**.
- 2 Selezionare la scheda **Configurazione del sistema** (nei driver migliorati) oppure **Configurazione** (nei driver standard).
- 3 Selezionare le opzioni installabili disponibili sul Document Centre.
- 4 Fare clic su **Applica** per salvare le impostazioni.
- 5 Fare clic su **OK** per chiudere la finestra del driver.

Configurazione dei driver per Windows nelle reti TCP/IP

In ambienti di rete TCP/IP, i driver di stampa per Windows offrono la funzionalità della comunicazione bidirezionale: questa consente al driver di comunicare in rete con la stampante e ottenerne informazioni sullo stato operativo, incluso quello dei vassoi carta.

► Configurazione manuale dei driver di stampa CentreWare

- 1 Fare clic con il pulsante destro sull'icona della stampante appropriata, quindi selezionare **Proprietà**.
- 2 Selezionare la scheda **Configurazione del sistema** (nei driver migliorati) oppure **Configurazione** (nei driver standard).
- 3 Selezionare **Aggiorna automaticamente le opzioni installabili**: queste vengono selezionate e abilitate per l'uso.

Per maggiori informazioni, vedere *Driver di stampa bidirezionali* a pagina 2-11.

Driver di stampa bidirezionali

In ambienti di rete TCP/IP, i driver di stampa per Windows 95/98/Me/NT/2000/XP offrono la funzionalità della comunicazione bidirezionale: questa consente al driver di comunicare in rete con la stampante e ottenerne informazioni sullo stato operativo, incluso quello dei vassoi carta.

Quando i driver sono installati assieme all'applicazione Monitoraggio porta TCP/IP, le opzioni disponibili e le informazioni di stato del Document Centre sono automaticamente aggiornate e non richiedono la configurazione manuale.

NOTA: l'applicazione Monitoraggio porta TCP/IP è richiesta per il funzionamento dei driver bidirezionali; per installarla automaticamente sulla workstation, scegliere l'opzione **Connessa alla rete (peer-to-peer)** come tipo di connessione della stampante durante l'installazione dei driver. Vedere *Installazione e uso di Monitoraggio porta TCP/IP Xerox* a pagina 5-1 per ulteriori informazioni a proposito.

Configurazione

La scheda Configurazione (nei driver standard) o Configurazione del sistema (nei driver migliorati) contiene un elenco delle opzioni installabili. Quando l'opzione **Aggiorna automaticamente le opzioni installabili** è selezionata (impostazione di default), le opzioni disponibili della stampante sono automaticamente selezionate e abilitate per l'utilizzo.

Stato

La scheda Stato visualizza lo stato della stampante e dei relativi vassoi. Lo stato della stampante riporta se il Document Centre è disponibile o meno, mentre quello della carta visualizza il tipo di supporto caricato nei vassoi e se questi sono vuoti.

NOTA: se la stampante o la workstation non è stata configurata correttamente per la comunicazione di rete oppure esiste un problema di comunicazione temporaneo, il sistema non è in grado di visualizzare le informazioni di stato.

Tabella dei driver di stampa per Windows

Per installare un driver di stampa USB per Windows 98 oppure un driver di stampa per Windows 2000/XP, utilizzare la procedura guidata Aggiungi stampante di rete di Windows.

La seguente tabella riporta i nomi delle cartelle contenenti i file di installazione nella directory **\Drivers\Windows** sul CD dei driver di stampa CentreWare.

Driver USB per Win 98	Tipo di driver	Sottodirectory	Cartella	Nome del file di installazione
Windows 98	PS	\DC555_DC545_ DC535 \PS_5x5_98_USB	PS_555_98 PS_545_98 PS_535_98	usbprint.inf
	PCL	\DC555_DC545_ DC535 \PCL_5x5_98_USB	PCL_555_98 PCL_545_98 PCL_535_98	usbprint.inf
Windows 2000/ XP	PS	\DC555_DC545_D C535 \PS_5X5_NT_W2K _XP	PS_555_NT4_W 2K_XP PS_545_NT4_W 2K_XP PS_535_NT4_W 2K_XP	Xdcs555.inf Xdcs545.inf Xdcs535.inf
	PCL	\DC555_DC545_D C535 \PCL_5X5_NT_W2 K_XP	PCL_555_NT4_ W2K_XP PCL_545_NT4_ W2K_XP PCL_535_NT4_ W2K_XP	DC555pcl.inf DC545pcl.inf DC535pcl.inf

Tabella 2-1: Driver di stampa per Windows

Driver USB per Win 98	Tipo di driver	Sottodirectory	Cartella	Nome del file di installazione
Windows 2000/XP	PS	\DC555_DC545_D C535 \PS_5X5_NT_W2K _XP	PS_555_NT4_W 2K_XP PS_545_NT4_W 2K_XP PS_535_NT4_W 2K_XP	Xdcs555.inf Xdcs545.inf Xdcs535.inf
	PCL	\DC555_DC545_D C535 \PCL_5X5_NT_W2 K_XP	PCL_555_NT4_ W2K_XP PCL_545_NT4_ W2K_XP PCL_535_NT4_ W2K_XP	DC555pcl.inf DC545pcl.inf DC535pcl.inf

Tabella 2-1: Driver di stampa per Windows

NOTA: i tipi PCL 6 dei driver di stampa USB per Windows 98 sono scaricabili dal sito www.Xerox.com.

Disinstallazione del programma di installazione dei driver di stampa Xerox

► Disinstallazione del programma

- 1 Fare clic su **Avvio/Start > Impostazioni > Pannello di controllo**.
- 2 Fare doppio clic su **Installazione programmi**: si apre la rispettiva finestra di dialogo.
- 3 Selezionare **Xerox Document Centre** dall'elenco dei programmi.
- 4 Fare clic su **Aggiungi/Rimuovi**: si apre la finestra di dialogo del programma di disinstallazione Xerox.
- 5 Fare clic su **Avanti**: il programma di disinstallazione viene avviato. Al termine fare clic su **OK**.

NOTA: a seconda dei componenti installati, il programma di disinstallazione rimuove il file Leggimi, i file dei grafici, la documentazione e il programma di disinstallazione stesso. Il driver di stampa e la stampante non vengono rimossi e devono pertanto essere manualmente eliminati.

- 6 Selezionare se si intende riavviare il computer immediatamente o più tardi. Fare clic su **Fine**.

Disinstallazione dei driver di stampa per Windows

Per disinstallare i driver di stampa CentreWare, eseguire la procedura descritta di seguito.

NOTA: prima di disinstallare i driver per Windows, verificare che il Document Centre che si sta per eliminare non sia la stampante predefinita. In caso affermativo, impostare un'altra stampante predefinita.

► Disinstallazione dei driver per Windows 95/98/Me/NT

- 1 Dal desktop, fare clic su **Avvio/Start > Impostazioni > Stampanti**.
- 2 Fare clic con il pulsante destro sull'icona del Document Centre da eliminare e selezionare **Cancella**.
- 3 Viene visualizzato un messaggio di conferma. Fare clic su **Sì** per eliminare il driver di stampa.
- 4 Si consiglia di riavviare la workstation.

► Disinstallazione dei driver per Windows 2000/XP

- 1 Dal desktop, fare clic su **Avvio/Start > Impostazioni > Stampanti**.
- 2 Fare clic con il pulsante destro sull'icona del Document Centre da eliminare e selezionare **Cancella**.
- 3 Viene visualizzato un messaggio di conferma. Fare clic su **Sì** per eliminare il driver di stampa.
- 4 Dalla cartella Stampanti, selezionare **File > Proprietà server**.
- 5 Selezionare la scheda **Driver**.
- 6 Selezionare il driver e fare clic su **Cancella**.
- 7 Far clic su **Sì** per eliminare il driver di stampa. Il driver viene cancellato.
- 8 Far clic su **Chiudi** per uscire dalla finestra delle proprietà del server.



Uso dei driver di stampa per Windows

Questo capitolo descrive le funzioni dei driver di stampa CentreWare per gli utenti di Microsoft Windows 95/98/Me, NT 4.0, Windows 2000 e XP. Le procedure descritte si riferiscono alla stampa da Microsoft Word; per stampare da altre applicazioni, le procedure possono variare.

Contenuto

- *Accesso alle opzioni dei driver di stampa* 3-2
- *Stampa su Document Centre* 3-3
- *Opzioni di stampa* 3-4

Accesso alle opzioni dei driver di stampa

È possibile accedere alle opzioni dei driver dalla cartella Stampanti di Windows (Windows 95/98/ME/NT/2000/XP). Le opzioni selezionate in questa cartella influenzano tutti i lavori di stampa.

► Impostazione delle opzioni di stampa in Windows

- 1 Selezionare **Avvio/Start** > **Impostazioni** > **Stampanti**. Viene aperta la cartella Stampanti.
- 2 Fare clic con il pulsante destro sulla stampante appropriata, quindi scegliere tra le seguenti opzioni per visualizzare il driver:
 - *in Windows 95/98/Me* — **Proprietà**
 - *in Windows NT 4.0* — **Impostazioni documento**
 - *in Windows 2000 e XP* — **Preferenze stampa**
- 3 Selezionare le schede del driver per specificare le opzioni di stampa.
- 4 Fare clic su **Applica** per salvare le modifiche.
- 5 Fare clic su **OK** per chiudere il driver di stampa.

Stampa su Document Centre

Seguire questa procedura per stampare da un'applicazione, ad esempio Microsoft Word 95/97; da altre applicazioni, la procedura di stampa può essere diversa.

► Stampa da un'applicazione

- 1 Aprire l'applicazione.
- 2 Selezionare **File > Stampa** dal menu dell'applicazione: si apre la finestra di dialogo Stampa.
- 3 Selezionare la stampante appropriata dall'elenco di quelle disponibili. Fare clic su **Proprietà**.
- 4 Selezionare le schede del driver e specificarvi le opzioni di stampa richieste.
- 5 Fare clic su **OK** per ritornare alla finestra di dialogo **Stampa**, quindi selezionare le opzioni di stampa richieste.
- 6 Fare clic su **OK** per inviare il lavoro alla stampante.

Opzioni di stampa

Questa sezione spiega come accedere e utilizzare le funzioni più comuni del Document Centre. Le opzioni sono visualizzate mediante **schede** nei driver migliorati o mediante **struttura a ramificazione** nei driver standard. Per ulteriori informazioni sui driver standard e migliorati, vedere *Installazione dei driver di stampa* a pagina 2-3.

NOTA: le opzioni di stampa variano in base al modello di Document Centre e al tipo di sistema operativo Windows.

Opzione Contabilità

Questa funzione consente alle società di controllare l'uso del Document Centre da parte dei singoli utenti e dei conti impostati sulla macchina. La funzione permette la registrazione delle informazioni nel momento in cui la stampante riceve i lavori, rendendo così parte del processo di stampa il controllo dei costi e la creazione dei rapporti.

È necessario configurare sia il Document Centre sia il driver di stampa CentreWare per questa funzione.

Salva codici di contabilità

Se si seleziona l'opzione **Salva codici di contabilità**, l'ID utente e l'ID account vengono salvati al termine della stampa o della trasmissione fax. Gli stessi codici di identificazione vengono quindi utilizzati per tutti i lavori successivi fino a quando non vengono immessi codici diversi.

Nascondi ID utente

Selezionare **Nascondi ID utente** per evitare che l'ID utente venga visualizzato. Se si seleziona questa opzione, al posto dei caratteri del codice vengono visualizzati degli asterischi (*).

Nascondi ID account

Selezionare **Nascondi ID account** per evitare che l'ID account venga visualizzato. Se si seleziona questa opzione, al posto dei caratteri del codice vengono visualizzati degli asterischi (*).

Abilitazione della contabilità

Driver migliorati e ambienti Windows 95/98/Me/NT/2000/XP

► Abilitazione della contabilità

- 1 Selezionare **Avvio/Start > Impostazioni > Stampanti**: si apre la cartella Stampanti.
- 2 Fare clic con il pulsante destro sulla stampante appropriata, quindi scegliere tra le seguenti opzioni per visualizzare il driver:
 - *in Windows 95/98/Me* — **Proprietà**;
 - *in Windows NT 4.0* — **Impostazioni documento**;
 - *in Windows 2000/XP* — **Preferenze stampa**.
- 3 Nella scheda **Preferenze utente**, selezionare **Abilita contabilità**.
- 4 Selezionare le opzioni di contabilità richieste.
- 5 Fare clic su **OK** per chiudere il driver di stampa.
- 6 Chiudere la cartella Stampanti.

NOTA: la configurazione della contabilità nei driver per Windows 2000 è compito di un amministratore. Le impostazioni effettuate valgono per tutti i lavori di stampa inviati al Document Centre e non possono essere modificate dai singoli utenti.

► **Abilitazione della contabilità**

- 1 Selezionare **Avvio/Start > Impostazioni > Stampanti**: si apre la cartella Stampanti.
- 2 Fare clic con il pulsante destro sulla stampante, quindi selezionare **Proprietà**.
- 3 Nella scheda **Impostazioni dispositivo**, selezionare **Contabilità**.
- 4 Selezionare **Abilita**.
- 5 Configurare le opzioni Salva codici di contabilità, Nascondi ID utente e Nascondi ID account.
- 6 Fare clic su **OK**. Il driver è ora configurato per la contabilità.

Invio di un lavoro con la funzione di contabilità abilitata

Ambienti Windows 95/98/Me/NT/2000/XP

► **Invio di un lavoro con la funzione di contabilità**

- 1 Aprire il documento e selezionare **File > Stampa**.
- 2 Selezionare le opzioni di stampa richieste.
- 3 Fare clic su **Stampa**: si apre la finestra di dialogo Contabilità CentreWare.
- 4 Inserire gli ID utente/account, quindi fare clic su **OK** per stampare il documento. Se gli ID utente/account sono errati, un messaggio avverte l'utente a proposito.

Opzione Foglio di identificazione

Il foglio di identificazione consiste in una pagina, contenente informazioni relative all'utente e al lavoro di stampa, che viene stampata all'inizio di ogni lavoro e funge da foglio separatore delle stampe nei vassoi di ricezione. È possibile impostare il sistema per stampare o non stampare il foglio di identificazione in diversi modi, ad esempio mediante le finestre di dialogo del driver, il Document Centre, un'applicazione o il software di rete.

Come impostazione predefinita, l'opzione del foglio di identificazione è sempre abilitata nei driver CentreWare (nella scheda Opzioni documento) ed è probabile che non si riesca a disabilitare la stampa del foglio semplicemente deselezionandone l'opzione nel driver: il foglio può infatti essere impostato su altre schede del sistema, ad esempio Impostazioni di cattura, Avanzate o Generale.

Se impostato dal pannello comandi della stampante, il foglio viene sempre stampato con tutti i lavori, indipendentemente dalle impostazioni del driver di stampa o del software di rete.

Inoltre, alcune applicazioni non Xerox possono contenere opzioni per la stampa del foglio, sia per un lavoro specifico sia per tutti i lavori.

È possibile infine impostare il foglio di identificazione mediante il software di rete; questo è particolarmente utile negli uffici in cui vengono prodotte elevate quantità di stampe e richiedono di conseguenza un sistema di identificazione dei lavori.

Rivolgersi all'amministratore di rete o di sistema se, nonostante il foglio di identificazione sia stato disabilitato, questo continua ad essere stampato.

Driver migliorati e ambienti Windows 95/98/Me/NT/2000/XP

► Disabilitazione del foglio di identificazione nel driver di stampa

- 1 Selezionare **Avvio/Start > Impostazioni > Stampanti**: si apre la cartella Stampanti.
- 2 Fare clic con il pulsante destro sulla stampante, quindi scegliere tra le seguenti opzioni per visualizzare il driver:
 - *in Windows 95/98/Me* — **Proprietà**;
 - *in Windows NT 4.0* (driver migliorato) — **Impostazioni documento**;
 - *in Windows 2000/XP* (driver migliorato) **Preferenze stampa**.
- 3 Selezionare la scheda **Opzioni documento**.
- 4 Deselezionare l'opzione **Richiesta foglio di identificazione**.
- 5 Fare clic su **OK**.
- 6 Fare clic su **OK** per chiudere il driver.

La stampa del foglio è disabilitata per tutti i lavori.

NOTA: l'abilitazione del foglio di identificazione sul Document Centre ha priorità rispetto a quella effettuata nel driver; inoltre, si può disabilitare il foglio o al contrario abilitarlo per specifici lavori mediante alcune applicazioni. Se, anche dopo aver disabilitato il foglio nel driver, questo continua ad essere stampato, rivolgersi all'amministratore per risolvere il problema.

Driver standard e ambienti Windows NT

► Disabilitazione del foglio di identificazione nel driver di stampa

- 1 Selezionare **Avvio/Start > Impostazioni > Stampanti**: si apre la cartella Stampanti.
- 2 Fare clic con il pulsante destro sulla stampante, quindi selezionare **Impostazioni documento**.
- 3 Selezionare la scheda **Avanzate**.
- 4 Selezionare la scheda **Opzioni documento**.
- 5 Fare clic su **Foglio di identificazione**, quindi su **Disabilita**.
- 6 Fare clic su **OK** per chiudere il driver di stampa.

La stampa del foglio è disabilitata per tutti i lavori.

Driver standard e ambienti Windows 2000/XP

► Disabilitazione del foglio di identificazione nel driver di stampa

- 1 Aprire il documento e selezionare **File > Stampa**.
- 2 Selezionare la stampante dall'elenco di quelle disponibili. Fare clic su **Proprietà**.
- 3 Fare clic su **Avanzate**.
- 4 Selezionare **Opzioni documento>Caratteristiche stampante** nella struttura.
- 5 Selezionare **Foglio di identificazione**, quindi l'opzione per **disabilitarlo**.
- 6 Fare clic su **OK** per chiudere Avanzate.
- 7 Fare clic su **OK** per uscire dal driver di stampa.

Opzione Creazione libretto

La funzione consente di stampare i documenti sotto forma di libretti. Creazione libretto è un'opzione simile alla stampa 2 in 1: su ogni lato dei fogli stampati vengono riprodotte due pagine del documento originale.



SUGGERIMENTO: tener presente che il layout del libretto differisce dal layout di un documento con stampa 1 su 1 in quanto le interruzioni di pagina e gli a capo sono diversi.

Driver migliorati e ambienti Windows 95/98/Me/NT/2000/XP

► Stampa di un libretto

- 1 Aprire il documento e selezionare **File > Stampa**.
- 2 Selezionare la stampante dall'elenco di quelle disponibili. Fare clic su **Proprietà**.
- 3 Nella scheda **Layout/Filigrana**, selezionare **Creazione libretto** tra le opzioni disponibili in Layout pagina (con i driver PCL per NT, selezionare il pulsante **Creazione libretto** nella scheda Layout, quindi immettere i valori del margine di rilegatura e della compensazione).
- 4 Nella scheda **Carta/Opzioni di uscita**, selezionare le opzioni di piegatura e pinzatura richieste.
- 5 Fare clic su **OK** per ritornare alla finestra di dialogo Stampa.
- 6 Fare clic su **OK** per stampare il documento.

NOTA: l'opzione Creazione libretto non supporta l'utilizzo di formati carta misti. Se un lavoro di stampa contiene pagine di dimensioni diverse, le immagini verranno parzialmente tagliate.

Driver standard e ambienti Windows NT/2000/XP

NOTA: l'opzione Creazione libretto non è disponibile con i driver PCL standard per NT.



► Stampa di un libretto

- 1 Aprire il documento e selezionare **File > Stampa**.
- 2 Selezionare la stampante dall'elenco di quelle disponibili. Fare clic su **Proprietà**.
- 3 Selezionare la scheda (in NT) o pulsante (in Win 2000/XP) **Avanzate**.
- 4 Selezionare **Opzioni documento > Creazione libretto** nella struttura.
- 5 Selezionare **Creazione libretto**, quindi **Abilitato**.
- 6 Selezionare **Libretto automatico**, quindi **Abilitato**.
- 7 Fare clic su **OK** per chiudere il driver e stampare il documento.

Opzioni di fascicolazione e pinzatura

Queste opzioni consentono di fascicolare e/o pinzare i documenti; le opzioni di pinzatura disponibili includono la pinzatura singola e quella doppia.

L'opzione di fascicolazione consente di stampare tutte le copie di un documento come fascicoli separati, le cui pagine seguono l'ordine dell'originale (1,2,3...1,2,3...). Senza fascicolazione, il sistema stampa prima tutte le copie della pagina 1, poi tutte quelle della pagina 2 e così via (1, 1, 1...2, 2, 2...3, 3, 3).

Driver migliorati e ambienti Windows 95/98/ME/NT/2000/XP

► Fascicolazione e pinzatura di un documento

- 1 Aprire il documento e selezionare **File > Stampa**.
- 2 Selezionare la stampante appropriata dall'elenco di quelle disponibili. Fare clic su **Proprietà**.
- 3 Selezionare la scheda **Carta/Opzioni di uscita**.
- 4 Selezionare un'opzione di uscita/pinzatura.
- 5 Fare clic su **OK** per chiudere il driver di stampa.
- 6 Fare clic su **OK** per stampare.

Driver standard e ambienti Windows NT

► Fascicolazione e pinzatura di un documento

- 1 Aprire il documento e selezionare **File > Stampa**.
- 2 Selezionare la stampante appropriata dall'elenco di quelle disponibili. Fare clic su **Proprietà**.
- 3 Selezionare la scheda **Impostazione pagina**.
- 4 Selezionare il numero di copie; questo attiva l'opzione **Fascicolazione**.
- 5 Selezionare la scheda **Avanzate**.
- 6 Selezionare **Opzioni documento>Caratteristiche stampante** nella struttura.
- 7 Selezionare **Pinzatura**, quindi l'opzione richiesta.
- 8 Fare clic su **OK** per chiudere il driver di stampa.
- 9 Fare clic su OK per stampare.

Driver standard e ambienti Windows 2000/XP

► Fascicolazione e pinzatura di un documento

- 1 Aprire il documento e selezionare **File > Stampa**.
- 2 Selezionare la stampante dall'elenco di quelle disponibili. Fare clic su **Proprietà**.
- 3 Selezionare la scheda **Avanzate**.
- 4 Selezionare **Opzioni documento>Caratteristiche stampante** nella struttura.
- 5 Selezionare un'opzione di **pinzatura**.
- 6 Selezionare **Carta/Opzioni di uscita** nella struttura. Selezionare il numero di copie; questo attiva l'opzione **Fascicolazione**.
- 7 Fare clic su **OK** per chiudere Avanzate.
- 8 Fare clic su **OK** per chiudere il driver.
- 9 Fare clic su **OK** per stampare.

Opzione Copertina

I driver di stampa CentreWare consentono la selezione di un tipo di supporto e un colore diverso per la prima pagina del documento oppure per la prima e l'ultima (copertine). Ciò non influisce sulla selezione della carta per le altre pagine. Se viene scelto un tipo di carta/supporto non caricato sulla stampante, il lavoro viene trattenuto sul sistema finché il supporto richiesto non viene caricato.

NOTA: in un lavoro di stampa Solo fronte, la prima pagina del documento viene stampata sulla copertina anteriore e l'ultima pagina sulla copertina posteriore.

In un lavoro di stampa fronte/retro, la prima pagina del documento viene stampata sul lato fronte della copertina anteriore e la seconda pagina sul lato retro. Affinché il lato retro della copertina anteriore rimanga vuoto, è necessario aggiungere al documento una pagina vuota come seconda pagina.

L'ultima pagina del documento verrà sempre stampata sul retro della copertina posteriore. Se il documento contiene un numero dispari di pagine, la stampante vi aggiunge automaticamente una pagina vuota prima dell'ultima pagina. Affinché il retro della copertina posteriore rimanga vuoto, aggiungere al documento una pagina vuota come ultima pagina.



SUGGERIMENTO: per aggiungere una copertina a un libretto, selezionare l'opzione Copertina anteriore. Una volta piegato il libretto, il foglio della copertina anteriore funge anche da copertina posteriore; pertanto, quando si creano libretti, l'opzione della copertina anteriore influisce anche su quella posteriore.

Driver migliorati e ambienti Windows 95/98/ME/NT/XP

► Creazione delle copertine

- 1 Aprire il documento e selezionare **File > Stampa**.
- 2 Selezionare la stampante dall'elenco di quelle disponibili. Fare clic su **Proprietà**.
- 3 Nella scheda **Carta/Opzioni di uscita**, fare clic su **Selezione carta** (oppure **Copertine** e **Avanzate**), quindi selezionare **Copertine** dall'elenco.
- 4 Selezionare le opzioni per la copertina del documento in base alle esigenze.
- 5 Fare clic su **OK** per chiudere il driver di stampa, quindi fare clic su **OK** per stampare.

Driver standard e ambienti Windows NT

► Creazione delle copertine

- 1 Aprire il documento e selezionare **File > Stampa**.
- 2 Selezionare la stampante dall'elenco di quelle disponibili. Fare clic su **Proprietà**.
- 3 Selezionare la scheda **Avanzate**.
- 4 Selezionare **Opzioni documento>Copertine** nella struttura.
- 5 Selezionare il **tipo** e il **colore** richiesti per il supporto.
- 6 Fare clic su **OK** per chiudere il driver di stampa.
- 7 Fare clic su **OK** per stampare.

Driver standard e ambienti Windows 2000/XP

► Creazione delle copertine

- 1 Aprire il documento e selezionare **File > Stampa**.
- 2 Selezionare la stampante dall'elenco di quelle disponibili. Fare clic su **Proprietà**.
- 3 Fare clic su **Avanzate**: si apre la rispettiva finestra di dialogo.
- 4 Selezionare **Opzioni documento>Copertine** nella struttura.
- 5 Selezionare **Copertine**, quindi un'opzione per la **copertina anteriore** o per le **copertine anteriore e posteriore**.
- 6 Selezionare il tipo e il colore richiesti per il supporto.
- 7 Fare clic su **OK** per chiudere il driver di stampa.
- 8 Fare clic su **OK** per stampare.

Opzione dei formati personalizzati

L'opzione Formati personalizzati consente di definire i formati personalizzati per la carta. Il Document Centre supporta l'alimentazione di supporti con formati diversi tramite un vassoio di alimentazione manuale, come il vassoio per buste, o un vassoio regolabile, come il vassoio bypass.

Per evitare situazioni di errore dei supporti, è necessario configurare i formati personalizzati sul sistema prima di utilizzarli.

- NOTA:**
- 1) La funzione Formati personalizzati non è supportata da tutti i modelli di Document Centre.
 - 2) Selezionare i formati personalizzati direttamente sul driver di stampa e non dall'applicazione.

Driver migliorati e ambienti Windows 95/98/Me/NT/2000/XP

► Selezione di un formato carta personalizzato

- 1 Aprire il documento e selezionare **File > Stampa**.
- 2 Selezionare la stampante dall'elenco di quelle disponibili. Fare clic su **Proprietà**.
- 3 Fare clic sulla scheda **Preferenze utente**.
- 4 In **Formato carta**, selezionare **Formati personalizzati**: si apre la rispettiva finestra di dialogo.
- 5 Se disponibile, selezionare uno dei pulsanti dei formati personalizzati.
- 6 Selezionare le opzioni relative a Larghezza e Lunghezza, quindi scegliere Pollici o Millimetri.
- 7 Fare clic su **OK** per chiudere la finestra di dialogo.
- 8 Fare clic su **OK** per chiudere il driver, quindi fare clic su **OK** per stampare.

Driver standard e ambienti Windows NT

► Selezione di un formato carta personalizzato

- 1 Aprire il documento e selezionare **File > Stampa**.
- 2 Selezionare la stampante appropriata dall'elenco di quelle disponibili. Fare clic su **Proprietà**.
- 3 Selezionare la scheda **Avanzate**.
- 4 Nell'elenco dei **supporti**, selezionare un **formato personalizzato**.
- 5 Selezionare la scheda **Impostazione pagina**.
- 6 Dall'elenco a discesa dei **formati carta**, selezionare una delle opzioni riportate sotto.
 - Con un driver PCL, selezionare un'opzione dall'elenco a discesa.
 - Con un driver PostScript, selezionare **Formato personalizzato PostScript**. Viene visualizzata la finestra di dialogo **Modifica formato personalizzato PostScript**.
 - a) Selezionare le opzioni relative al formato, quindi fare clic su OK.
 - b) Se è necessario apportare modifiche al formato, utilizzare **Modifica formato personalizzato**, che appare alla destra dell'elenco a discesa **Formato carta** quando il formato personalizzato viene selezionato.
- 7 Fare clic su **OK** per chiudere il driver.
- 8 Fare clic su **OK** per stampare.

Driver standard e ambienti Windows 2000/XP

► Selezione di un formato carta personalizzato

- 1 Aprire il documento e selezionare **File > Stampa**.
- 2 Selezionare la stampante appropriata dall'elenco di quelle disponibili. Fare clic su **Proprietà**.
- 3 Selezionare la scheda **Carta/Qualità**.
- 4 Nell'elenco dei **supporti**, selezionare un formato personalizzato (da 1 a 7).
- 5 Fare clic su **Avanzate**: si apre la rispettiva finestra di dialogo.
- 6 Selezionare il **formato** nella struttura delle opzioni, quindi seguire le istruzioni sottostanti.
 - Con un driver PCL, selezionare un'opzione dall'elenco a discesa.
 - Con un driver PostScript, selezionare **Formato personalizzato PostScript**. Viene visualizzata la finestra di dialogo **Modifica formato personalizzato PostScript**.
 - a) Selezionare le opzioni relative al formato, quindi fare clic su OK.
 - b) Se è necessario apportare modifiche al formato, utilizzare **Modifica formato personalizzato**, che appare alla destra dell'elenco a discesa **Formato carta** quando il formato personalizzato viene selezionato.
- 7 Fare clic su **OK** per chiudere Avanzate.
- 8 Fare clic su **OK** per chiudere il driver.

Opzione di stampa differita

Questa funzione consente di stampare i documenti a orari prestabiliti, ovvero i lavori vengono trattenuti e stampati dal Document Centre solo all'ora specificata.

Driver migliorati e ambienti Windows 95/98/Me/NT/2000/XP

► Invio di un lavoro di stampa differita

- 1 Aprire il documento e selezionare **File > Stampa**.
- 2 Selezionare la stampante dall'elenco di quelle disponibili. Fare clic su **Proprietà**.
- 3 Selezionare la scheda **Carta/Opzioni di uscita**.
- 4 In **Tipo di lavoro**, selezionare **Stampa differita**.
- 5 Selezionare il pulsante **Impostazione stampa differita**.
- 6 Nella casella **Ora**, immettere l'ora di stampa richiesta per il lavoro. Fare clic su **OK**.
- 7 Fare clic su **OK** per chiudere il driver di stampa.
- 8 Fare clic su **OK** per inviare il documento alla stampante.

Il documento viene trattenuto sul Document Centre fino all'ora specificata; a quel punto esso verrà rilasciato e stampato.

Driver standard e ambienti Windows NT

► Invio di un lavoro di stampa differita

- 1 Aprire il documento e selezionare **File > Stampa**.
- 2 Selezionare la stampante dall'elenco di quelle disponibili. Fare clic su **Proprietà**.
- 3 Selezionare la scheda **Avanzate**.
- 4 Selezionare **Opzioni documento** nella struttura.
- 5 In **Tipo di lavoro**, selezionare **Stampa differita** dall'elenco a discesa.
- 6 Indicare l'ora in cui il lavoro deve essere stampato. Fare clic su **OK**.
- 7 Fare clic su **OK** per chiudere il driver di stampa.
- 8 Fare clic su **OK** per inviare il documento alla stampante.

Il documento viene trattenuto sul Document Centre fino all'ora specificata; a quel punto esso verrà rilasciato e stampato.

Driver standard e ambienti Windows 2000/XP

► Invio di un lavoro di stampa differita

- 1 Aprire il documento e selezionare **File > Stampa**.
- 2 Selezionare la stampante dall'elenco di quelle disponibili. Fare clic su **Proprietà**.
- 3 Fare clic su **Avanzate**: si apre la rispettiva finestra di dialogo.
- 4 Selezionare **Opzioni documento** dalla struttura.
- 5 In **Tipo di lavoro**, selezionare **Stampa differita**: ne viene visualizzata la finestra di dialogo d'impostazione.
- 6 Indicare l'ora in cui il lavoro deve essere stampato, quindi fare clic su **OK**.
- 7 Fare clic su **OK** per chiudere la finestra di dialogo **Avanzate**.
- 8 Fare clic su **OK** per chiudere il driver di stampa.
- 9 Fare clic su **Stampa** per inviare il lavoro alla stampante.

Il documento viene trattenuto sul Document Centre fino all'ora specificata; a quel punto esso viene rilasciato e stampato.

NOTA: la funzione della stampa differita rimane impostata per tutti i lavori finché non si seleziona un tipo diverso di lavoro e si chiude il driver.

Opzioni di finitura

Le opzioni di finitura disponibili per i modelli Document Centre 555/545/535 sono riportate di seguito.

- Perforazione
- Sfalsamento
- Pinzatura

La tabella 3-1 elenca le unità di finitura e le relative opzioni. Le unità di finitura si escludono a vicenda, ovvero se ne è installata una non è possibile installarne un'altra. Rivolgersi al fornitore Xerox per verificare quali sono le unità disponibili con il proprio modello di Document Centre.

Unità di finitura (DC 555/ 545/535)	Vassoio di ricezione	Capacità (fogli)	Sfalsamento	Perforazione	Pinzatura
Vassoio di sfalsamento	Vassoio di ricezione con sfalsamento	500	x		
Pinzatrice/Impilatore da 2000 fogli senza perforatrice	Vassoio di ricezione superiore	250			
	Vassoio impilatore	2000	x		x
Pinzatrice/Impilatore da 2000 fogli con perforatrice	Vassoio di ricezione superiore	250			
	Vassoio impilatore	2000	x	x	x

Tabella 3-1: Opzioni della stazione di finitura

Perforazione

In base alla stazione di finitura utilizzata, l'opzione consente di praticare 2, 3 o 4 fori nei fogli stampati. Non è possibile modificare questi valori mediante il software di sistema. Vedere *Perforazione* a pagina 3-24.

Sfalsamento

L'opzione consente di sfalsare le varie copie di un lavoro inviate al vassoio di ricezione con sfalsamento o al vassoio impilatore; questo facilita normalmente l'identificazione e la gestione delle copie individuali. L'opzione è impostata di default; per deselegionarla, rimuovere il segno di spunta dalla casella Richiesta Imposta sfalsamento nella scheda Opzioni.

Pinzatura

In base al formato carta e alla stazione di finitura utilizzati, i modelli Document Centre 555/545/535 supportano la pinzatura multipla (da uno a cinque punti). Vedere anche *Opzioni di fascicolazione e pinzatura* a pagina 3-12.

- **Fascicolazione, pinzatura singola** consente di collocare un unico punto metallico nell'angolo superiore sinistro dei documenti con alimentazione sia dal bordo lungo sia dal bordo corto (LEF e SEF).
- **Fascicolazione, pinzatura doppia** consente di collocare, in aggiunta a quello descritto sopra, un secondo punto metallico nell'angolo inferiore sinistro.

NOTA: la posizione dei punti può variare in base ad altre selezioni, ad esempio l'orientamento dell'immagine o l'opzione di stampa N in 1.

Perforazione

A seconda della perforatrice in dotazione, le stazioni di finitura sono in grado di eseguire 2, 3 o 4 fori. Non è possibile modificare questi valori mediante il software di sistema.

La perforazione è supportata con i seguenti formati:

- | | |
|----------------|------------|
| ■ 279 x 432 mm | ■ A3 |
| ■ Letter (LEF) | ■ A4 (LEF) |

Driver migliorati e ambienti Windows 95/98/Me/NT/2000/XP

► Selezione della perforazione

- 1 Aprire il documento e selezionare **File > Stampa**.
- 2 Selezionare la stampante dall'elenco di quelle disponibili. Fare clic su **Proprietà**.
- 3 Nella scheda **Carta/Opzioni di uscita**, selezionare un'opzione di **piegatura/perforazione**.
- 4 Fare clic su **OK** per ritornare alla finestra di dialogo Stampa.
- 5 Fare clic su OK per inviare il documento alla stampante.

Driver standard e ambienti Windows NT/2000/XP

► Selezione della perforazione

- 1 Selezionare **File > Stampa**.
- 2 Selezionare la stampante dall'elenco di quelle disponibili. Fare clic su **Proprietà**.
- 3 Selezionare la scheda (NT) o pulsante (2000/XP) **Avanzate**.
- 4 Selezionare **Opzioni documento > Caratteristiche stampante** nella struttura.
- 5 Selezionare **Perforazione**, quindi **Abilitata**.
- 6 (NT): fare clic su **OK** per chiudere il driver di stampa.
(2000/XP): fare clic su **OK** per chiudere la finestra di dialogo **Avanzate**, quindi nuovamente su **OK** per chiudere la finestra di dialogo delle proprietà.
- 7 Fare clic su **OK** per stampare.

Opzioni dei supporti

I Document Centre offrono svariate opzioni per il tipo, formato e colore dei supporti. Effettuare le scelte per i supporti dei documenti in base al proprio sistema operativo, utilizzando uno dei modi seguenti.

► Selezione delle opzioni dei supporti

- Driver migliorati e ambienti Windows 95/98/ME/NT/2000/XP
Aprire la finestra di un driver CentreWare e fare clic su **Selezione carta** sulla scheda Carta/Opzioni di uscita.
- Driver standard e ambienti Windows NT
Aprire la finestra di un driver CentreWare e selezionare le opzioni dalla struttura (per il **formato della carta** e dei **supporti**) nella scheda Avanzate.
- Driver standard e ambienti Windows 2000/XP
Aprire la finestra di un driver CentreWare e selezionare le opzioni sulla scheda Carta/Qualità. Fare clic su **Avanzate** e selezionare altre opzioni dalla struttura in Carta/Opzioni di uscita e Opzioni documento.

Configurazione dei supporti sul Document Centre

Le opzioni dei supporti sono selezionabili nei driver solo dopo essere state configurate mediante il pannello comandi del Document Centre. Assegnare determinati tipi di supporti, formati e colori a vassoi specifici. Per evitare che si verifichi una situazione di errore nei supporti, è importante che almeno **uno** dei vassoi della stampante venga impostato su carta bianca di formato standard, ad esempio A4.

Impostazione dei vassoi e dei relativi supporti sul driver

La configurazione nei driver dei vassoi e dei supporti contenuti deve riflettere l'impostazione effettiva di questi sul Document Centre. Possono infatti verificarsi conflitti se un vassoio impostato con un determinato tipo di supporto viene caricato con uno diverso.

Ad esempio, se viene caricata carta intestata su un vassoio assegnato a carta bianca standard, utilizzato normalmente dal driver quando è richiesta carta bianca, si verifica una situazione di errore dei supporti; un lavoro che richiede carta bianca standard viene trattenuto in coda finché questa non viene caricata sul Document Centre.

I driver di stampa bidirezionali rilevano invece automaticamente i supporti assegnati ai vassoi della stampante. Per ulteriori informazioni, vedere *Driver di stampa bidirezionali* a pagina 2-11.

► Assegnazione dei supporti ai vassoi sul driver

- Driver migliorati e ambienti Windows 95/98/Me/NT/2000/XP
Selezionare **Avvio/Start>Impostazioni>Stampanti**. Fare clic con il pulsante destro sul driver e selezionare **Proprietà**. Selezionare la scheda **Configurazione del sistema**. In **Carta in questo dispositivo**, assegnare il tipo di supporto ai vassoi.
- Driver standard e ambienti Windows NT
Selezionare **Avvio/Start>Impostazioni>Stampanti**. Fare clic con il pulsante destro sul driver e selezionare **Impostazioni documento**. Selezionare la scheda **Avanzate**. In **Carta/Opzioni di uscita**, selezionare il **formato**, il **tipo** e il **vassoio** per il supporto.
- Driver standard e ambienti Windows 2000/XP
Selezionare **Avvio/Start>Impostazioni>Stampanti**. Fare clic con il pulsante destro sul driver e selezionare **Preferenze stampa**. Selezionare la scheda **Carta/Qualità**. In **Selezione vassoi**, assegnare il tipo del supporto ai vassoi.



CONSIGLI: per evitare conflitti/errori nei supporti, è importante accertarsi che i supporti caricati nei vassoi corrispondano effettivamente a quelli assegnati nel sistema e impostati nel driver.

Opzione Monitoraggio CentreWare

NOTA: questa opzione richiede CentreWare Conductor, un'applicazione installabile con i servizi di rete CentreWare.

La funzione Monitoraggio CentreWare consente di monitorare direttamente dal desktop l'avanzamento dei lavori di stampa.

Tramite Monitoraggio CentreWare, l'avanzamento di ogni lavoro viene documentato durante il completo ciclo di stampa, offrendo all'utente informazioni complete sullo stato del lavoro stesso. Il programma segnala il completamento del lavoro e visualizza un messaggio di avvertimento in caso di problemi che richiedono l'intervento dell'utente.

Driver migliorati e ambienti Windows 95/98/Me/NT/2000/XP

► Monitoraggio dei documenti tramite Monitoraggio CentreWare

- 1 Selezionare **Avvio/Start > Impostazioni > Stampanti**: si apre la cartella Stampanti.
- 2 Fare clic con il pulsante destro sulla stampante e scegliere **Proprietà** (Windows 95/98/Me), **Default documento** (Windows NT) oppure **Impostazioni documento** (Windows 2000/XP).
- 3 Selezionare la scheda **Preferenze utente**.
- 4 Selezionare **Monitoraggio lavori**.
- 5 Fare clic su **OK** per chiudere la finestra di dialogo Preferenze utente e ritornare alla cartella Stampanti.
- 6 Chiudere la cartella Stampanti.

I lavori inviati alla stampante attiveranno automaticamente la funzione di monitoraggio CentreWare.

Driver standard e ambienti Windows NT

► Monitoraggio dei documenti tramite Monitoraggio CentreWare

- 1 Selezionare **Avvio/Start > Impostazioni > Stampanti**: si apre la cartella Stampanti.
- 2 Fare clic con il pulsante destro sulla stampante e scegliere **Impostazioni documento**.
- 3 Selezionare la scheda **Avanzate**: si apre la rispettiva finestra di dialogo.
- 4 Selezionare **Opzioni documento** nella struttura.
- 5 Selezionare **Abilita monitoraggio lavori**, quindi fare clic su **OK**.
- 6 Fare clic su **OK** per chiudere la finestra del driver.

I lavori inviati alla stampante attiveranno automaticamente la funzione di monitoraggio CentreWare.

Driver standard e ambienti Windows 2000

► Monitoraggio dei documenti tramite Monitoraggio CentreWare

- 1 Selezionare **Avvio/Start > Impostazioni > Stampanti**: si apre la cartella Stampanti.
- 2 Fare clic con il pulsante destro sulla stampante e scegliere **Preferenze stampa**.
- 3 Fare clic su **Avanzate**: si apre la rispettiva finestra di dialogo.
- 4 Selezionare **Opzioni documento** nella struttura.
- 5 Fare clic su **Abilita monitoraggio lavori** e selezionarne l'abilitazione.
- 6 Fare clic su **OK** per chiudere il driver di stampa.

I lavori inviati alla stampante attiveranno automaticamente la funzione di monitoraggio CentreWare.

Opzione Stampa N in 1

La stampa N in 1 viene utilizzata per stampare più pagine di un documento originale su un'unica pagina della copia.



Tener presente che il layout di un documento con stampa N in 1 differisce dal layout di un documento con stampa 1 in 1, in quanto le interruzioni di pagina e gli a capo sono diversi.

Driver migliorati e ambienti Windows 95/98/Me/NT/2000/XP

► Stampa di più pagine del documento originale su un'unica pagina della copia

- 1 Aprire il documento e selezionare **File > Stampa**.
- 2 Selezionare la stampante dall'elenco di quelle disponibili. Fare clic su **Proprietà**.
- 3 Nella scheda **Layout/Filigrana**, selezionare l'opzione richiesta nell'elenco a discesa **Layout pagina > N in 1** (o **Opzioni**)
(con i driver PCL NT, selezionare il pulsante **N in 1** nella scheda **Layout**, quindi scegliere una delle opzioni).
- 4 Fare clic su **OK** per chiudere il driver di stampa.
- 5 Fare clic su **OK** per inviare il documento alla stampante.

Driver standard e ambienti Windows NT

► Stampa di più pagine del documento originale su un'unica pagina della copia

- 1 Aprire il documento e selezionare **File > Stampa**.
- 2 Selezionare la stampante dall'elenco di quelle disponibili. Fare clic su **Proprietà**.
- 3 Selezionare la scheda **Avanzate**: si apre la rispettiva finestra di dialogo.
- 4 Selezionare **Opzioni documento** nella struttura.
- 5 Selezionare **N in 1**, quindi l'opzione richiesta.
- 6 Fare clic su **OK** per chiudere il driver di stampa.
- 7 Fare clic su **OK** per stampare.

Driver migliorati e ambienti Windows 2000/XP

► Stampa di più pagine del documento originale su un'unica pagina della copia

- 1 Aprire il documento e selezionare **File > Stampa**.
- 2 Selezionare la stampante dall'elenco di quelle disponibili. Fare clic su **Proprietà**.
- 3 Selezionare **Avanzate**: si apre la rispettiva finestra di dialogo.
- 4 Selezionare **Opzioni documento** nella struttura.
- 5 Selezionare **N in 1**, quindi l'opzione richiesta.
- 6 Fare clic su **OK**.
- 7 Fare clic su **OK** per stampare il documento.

Opzione Stampa di prova (Stampa Bozza)

La funzione Stampa di prova consente di inviare al Document Centre un lavoro composto di più fascicoli, di stamparne una sola copia per valutarla e di trattener le altre sul sistema.

NOTA: i documenti trattenuti per un periodo di tempo superiore a quello impostato sul sistema dall'amministratore di rete vengono automaticamente cancellati.

Driver migliorati e ambienti Windows 95/98/Me/NT/2000/XP

► Stampa di una bozza

- 1 Aprire il documento e selezionare **File > Stampa**.
- 2 Selezionare la stampante dall'elenco di quelle disponibili. Fare clic su **Proprietà**.
- 3 Nella scheda **Carta/Opzioni di uscita**, selezionare **Stampa di prova** come tipo di lavoro.
- 4 Selezionare il numero di copie da stampare ed eventuali altre opzioni di stampa nel driver di stampa.
- 5 Fare clic su **OK** per chiudere il driver di stampa.
- 6 Fare clic su **OK** per inviare il lavoro al Document Centre. Viene stampata una sola copia del documento, mentre le altre vengono trattenute nel Document Centre.

Dopo aver controllato la stampa di prova, è possibile stampare o cancellare le copie restanti; vedere a riguardo *Rilascio o cancellazione di un lavoro sul Document Centre* a pagina 3-35.

Driver standard e ambienti Windows NT

► Stampa di una bozza

- 1 Aprire il documento e selezionare **File > Stampa**.
- 2 Selezionare la stampante dall'elenco di quelle disponibili. Fare clic su **Proprietà**.
- 3 Selezionare la scheda **Avanzate**: si apre la rispettiva finestra di dialogo.
- 4 Selezionare **Opzioni documento** nella struttura.
- 5 Selezionare **Tipo di lavoro**, quindi **Stampa di prova** dall'elenco a discesa.
- 6 Nella scheda **Impostazione pagina**, selezionare il numero di copie ed eventuali altre opzioni di stampa.
- 7 Fare clic su **OK** per chiudere il driver di stampa.
- 8 Fare clic su **OK** per inviare il lavoro al Document Centre. Viene stampata una sola copia del documento, mentre le altre vengono trattenute nel Document Centre.

Dopo aver controllato la bozza, è possibile stampare o cancellare le copie restanti; vedere a riguardo *Rilascio o cancellazione di un lavoro sul Document Centre* a pagina 3-35.

Driver standard e ambienti Windows 2000/XP

► Stampa di una bozza

- 1 Aprire il documento e selezionare **File > Stampa**.
- 2 Selezionare la stampante dall'elenco di quelle disponibili. Fare clic su **Proprietà**.
- 3 Fare clic su **Avanzate**: si apre la rispettiva finestra di dialogo.
- 4 Selezionare **Opzioni documento** nella struttura.
- 5 Selezionare **Tipo di lavoro**, quindi **Stampa di prova**.
- 6 Selezionare **Carta/Opzioni di uscita** nella struttura, quindi **N. di copie**.
- 7 Selezionare il numero di copie.
- 8 Fare clic su **OK** per chiudere la finestra di dialogo **Avanzate**.
- 9 Fare clic su **OK** per chiudere il driver di stampa.
- 10 Fare clic su **OK** per inviare il lavoro al Document Centre. Viene stampata una sola copia del documento, mentre le altre vengono trattenute nel Document Centre.

Dopo aver controllato la bozza, è possibile stampare o cancellare le copie restanti.

Rilascio o cancellazione di un lavoro sul Document Centre

- 1 Sul pannello comandi/schermo sensibile del Document Centre, premere **Stato lavori**.
- 2 Individuare il proprio documento nell'elenco Lavori incompleti; per selezionarlo, premere sul nome fino ad evidenziarlo.
- 3 Nello schermo visualizzato, premere **Rilascia** o **Cancella** in base alle esigenze.

Stampa protetta

Questa funzione consente di trattenere automaticamente il documento nella coda interna del Document Centre finché non si è pronti a recuperarlo.

Per inviare un lavoro di stampa protetta, è necessario inserire un numero di identificazione di 4 cifre. Il numero può essere un qualsiasi valore numerico compreso tra 0000 e 9999.

Driver migliorati e ambienti Windows 95/98/Me/NT/2000/XP

► Stampa protetta

- 1 Aprire il documento e selezionare **File > Stampa**.
- 2 Selezionare la stampante dall'elenco di quelle disponibili. Fare clic su **Proprietà**.
- 3 Nella scheda **Carta/Opzioni di uscita**, selezionare **Stampa protetta** dall'elenco a discesa del **tipo di lavoro**.
- 4 Fare clic su **Impostazione stampa protetta**: si apre la rispettiva finestra di dialogo.
- 5 Immettere un codice di stampa protetta.
- 6 Immettere il valore una seconda volta per confermarlo.
- 7 Fare clic su **OK** per chiudere la finestra di dialogo, quindi su **OK** per inviare il lavoro alla stampante. Il lavoro viene trattenuto sul Document Centre; per stamparlo, vedere *Rilascio di un lavoro di stampa protetta sul Document Centre* a pagina 3-38.

NOTA: l'impostazione della stampa protetta rimane in vigore per tutti i lavori finché non si seleziona un tipo di lavoro diverso e si chiude il driver.

Driver standard e ambienti Windows NT

► Stampa protetta

- 1 Aprire il documento e selezionare **File > Stampa**.
- 2 Selezionare la stampante dall'elenco di quelle disponibili. Fare clic su **Proprietà**.
- 3 Selezionare la scheda **Avanzate**.
- 4 Selezionare **Opzioni documento** nella struttura.
- 5 In **Tipo di lavoro**, selezionare **Stampa protetta**: si apre la rispettiva finestra di dialogo.
- 6 Immettere un codice di stampa protetta.
- 7 Immettere il valore una seconda volta per confermarlo.
- 8 Fare clic su **OK** per chiudere la finestra di dialogo.
- 9 Fare clic su **OK** per chiudere il driver di stampa.
- 10 Fare clic su **Stampa** per inviare il lavoro. Il lavoro viene trattenuto sul Document Centre; per stamparlo, vedere *Rilascio di un lavoro di stampa protetta sul Document Centre* a pagina 3-38.

NOTA: l'impostazione della stampa protetta rimane in vigore per tutti i lavori finché non si seleziona un tipo di lavoro diverso e si chiude il driver.

Driver standard e ambienti Windows 2000/XP

► Stampa protetta

- 1 Aprire il documento e selezionare **File > Stampa**.
- 2 Selezionare la stampante dall'elenco di quelle disponibili. Fare clic su **Proprietà**.
- 3 Fare clic su **Avanzate**: si apre la rispettiva finestra di dialogo.
- 4 Selezionare **Opzioni documento** nella struttura.
- 5 In **Tipo di lavoro**, selezionare **Stampa protetta**: si apre la rispettiva finestra di dialogo.
- 6 Immettere un codice di stampa protetta.
- 7 Immettere il valore una seconda volta per confermarlo, quindi fare clic su **OK**.
- 8 Fare clic su **OK** per chiudere la finestra di dialogo **Avanzate**.
- 9 Fare clic su **OK** per chiudere il driver di stampa.
- 10 Fare clic su **OK** per inviare il lavoro. Il lavoro viene trattenuto sul Document Centre; per rilasciarlo, seguire la procedura descritta di seguito.

NOTA: l'impostazione della stampa protetta rimane in vigore per tutti i lavori finché non si seleziona un tipo di lavoro diverso e si chiude il driver.

Rilascio di un lavoro di stampa protetta sul Document Centre

- 1 Sul pannello comandi/schermo sensibile del Document Centre, premere **Stato lavori**.
- 2 Individuare il proprio documento nell'elenco Lavori incompleti; per selezionarlo, premere sul nome fino ad evidenziarlo.
- 3 Inserire col tastierino numerico il codice di stampa protetta precedentemente impostato.
- 4 Premere **Invio**. Il documento viene stampato.

Opzione Separatori per trasparenti

Questa opzione consente di inserire dei fogli separatori per i trasparenti sul Document Centre: questi possono essere vuoti o stampati.

Driver migliorati e ambienti Windows 95/98/ME/NT

► Selezione dei separatori per trasparenti

- 1 Aprire il documento e selezionare **File > Stampa**.
- 2 Selezionare la stampante dall'elenco di quelle disponibili. Fare clic su **Proprietà**.
- 3 Selezionare la scheda **Carta/Opzioni di uscita**, quindi su **Selezione carta**.
- 4 Eseguire una delle procedure sottostanti.
 - Dall'elenco a discesa, selezionare **Tipo** e impostare **Trasparenti**.
OPPURE
 - In base al tipo di driver utilizzato, selezionare la scheda **Opzioni documento** (o **Corpo** o **Documento**); dall'elenco a discesa del tipo, selezionare **Trasparenti**.
- 5 Fare clic su **OK** per chiudere il driver. Fare clic su **OK** per stampare.

Driver standard e ambienti Windows NT

► Selezione dei separatori per trasparenti

- 1 Aprire il documento e selezionare **File > Stampa**.
- 2 Selezionare la stampante dall'elenco di quelle disponibili. Fare clic su **Proprietà**.
- 3 Fare clic su **Avanzate**.
- 4 Selezionare **Opzioni documento>Separatori per trasparenti** nella struttura.
- 5 Selezionare **Separatori per trasparenti** e specificarne il tipo (vuoti o stampati), quindi il colore dai rispettivi elenchi a discesa.
- 6 Fare clic su **OK** per chiudere il driver di stampa, quindi di nuovo su **OK** per stampare.

Driver standard e ambienti Windows 2000/XP

► Selezione dei separatori per trasparenti

- 1 Aprire il documento e selezionare **File > Stampa**.
- 2 Selezionare la stampante dall'elenco di quelle disponibili. Fare clic su **Proprietà**.
- 3 Selezionare la scheda **Carta/Qualità** e scegliere i trasparenti dall'elenco a discesa dei **supporti**.
- 4 Fare clic su **Avanzate**: si apre la rispettiva finestra di dialogo.
- 5 Selezionare **Opzioni documento>Separatori per trasparenti** nella struttura.
- 6 Selezionare **Separatori per trasparenti** e specificarne il tipo (vuoti o stampati), quindi il colore dai rispettivi elenchi a discesa.
- 7 Fare clic su **OK** per chiudere la finestra di dialogo **Avanzate**.
- 8 Fare clic su **OK** per chiudere il driver di stampa.

Opzione Stampa fronte/retro

Questa opzione consente di stampare su entrambi i lati dei fogli alimentati. Le opzioni disponibili sono:

- **Fronte/retro, rilegatura lato lungo** per stampare un documento che verrà letto come un libro.
- **Fronte/retro, rilegatura lato corto** per stampare un documento che verrà letto come un calendario.

Driver migliorati e ambienti Windows 95/98/Me/NT/2000/XP

► Stampa fronte/retro di un documento

- 1 Aprire il documento e selezionare **File > Stampa**.
- 2 Selezionare la stampante dall'elenco di quelle disponibili. Fare clic su **Proprietà**.
- 3 Selezionare la scheda **Carta/Opzioni di uscita**.
- 4 Selezionare un'opzione di stampa **fronte/retro**.
- 5 Fare clic su **OK** per chiudere il driver di stampa.
- 6 Fare clic su **OK** per stampare.

Driver standard e ambienti Windows NT

► Stampa fronte/retro di un documento

- 1 Aprire il documento e selezionare **File > Stampa**.
- 2 Selezionare la stampante dall'elenco di quelle disponibili. Fare clic su **Proprietà**.
- 3 Selezionare la scheda **Imposta pagina**.
- 4 Selezionare un'opzione di **stampa fronte/retro**.
- 5 Fare clic su **OK** per chiudere la finestra di dialogo della stampante.
- 6 Fare clic su **OK** per stampare.

Driver standard e ambienti Windows 2000/XP

► Stampa fronte/retro di un documento

- 1 Aprire il documento e selezionare **File > Stampa**.
- 2 Selezionare la stampante dall'elenco di quelle disponibili. Fare clic su **Proprietà**.
- 3 Selezionare la scheda **Layout**.
- 4 Selezionare un'opzione di **stampa fronte/retro**.
- 5 Fare clic su **OK** per chiudere il driver di stampa.
- 6 Fare clic su **OK** per stampare.

Opzione Filigrana

L'opzione Filigrana, accessibile dalla scheda Layout/Filigrana, consente di creare e stampare testo sullo sfondo o in primo piano nella prima o tutte le pagine di un documento. Le filigrane create dall'utente possono essere utilizzate su qualsiasi documento.

La casella di riepilogo Filigrana contiene un elenco di tutte le filigrane disponibili: se ne viene selezionata una dall'elenco, questa viene stampata sul documento.

Alcuni driver di stampa e fax supportano le filigrane bitmap, ovvero consentono di selezionare, ingrandire, ridurre e posizionare dei grafici bitmap come filigrane.

NOTA: 1) Alcune applicazioni non supportano la stampa di filigrane.
2) Non tutti i driver di stampa CentreWare supportano le filigrane.

Stampa di una filigrana

Driver migliorati e ambienti Windows 95/98/Me/NT/2000/XP

► Stampa di una filigrana

- 1 Aprire il documento e selezionare **File > Stampa**.
- 2 Selezionare la stampante dall'elenco di quelle disponibili. Fare clic su **Proprietà**.
- 3 Nella scheda **Layout/Filigrana** (o **Filigrane**), selezionare la filigrana dall'elenco e le eventuali altre opzioni di stampa da applicarvi. Fare clic su **OK** per chiudere la scheda.
- 4 Fare clic su **OK** per chiudere la finestra di dialogo di stampa e inviare il documento al Document Centre.

Driver standard e ambienti Windows NT

► **Stampa di una filigrana**

- 1 Aprire il documento e selezionare **File > Stampa**.
- 2 Selezionare la stampante dall'elenco di quelle disponibili. Fare clic su **Proprietà**.
- 3 Fare clic su **Avanzate**: si apre la rispettiva finestra di dialogo.
- 4 Selezionare **Opzioni documento>Filigrana** nella struttura.
- 5 Selezionare **Filigrana**, quindi la filigrana richiesta dall'elenco a discesa.
- 6 Fare clic su **OK** per chiudere la finestra di dialogo.
- 7 Selezionare eventuali altre opzioni di stampa per la filigrana (**Solo la prima pagina** o **Stampa in primo piano**) nella struttura.
- 8 Fare clic su **OK** per chiudere il driver.
- 9 Fare clic su **OK** per stampare.

Driver standard e ambienti Windows 2000/XP

► **Stampa di una filigrana**

- 1 Aprire il documento e selezionare **File > Stampa**.
- 2 Selezionare la stampante dall'elenco di quelle disponibili. Fare clic su **Proprietà**.
- 3 Fare clic su **Avanzate**: si apre la rispettiva finestra di dialogo.
- 4 Selezionare **Opzioni documento>Filigrana** nella struttura delle opzioni.
- 5 Selezionare **Filigrana**, quindi la filigrana richiesta dall'elenco a discesa.
- 6 Selezionare eventuali altre opzioni di stampa per la filigrana (**Solo la prima pagina** o **Stampa in primo piano**) nella struttura.
- 7 Fare clic su **OK** per chiudere la finestra di dialogo **Avanzate**.
- 8 Fare clic su **OK** per chiudere il driver.
- 9 Fare clic su **OK** per stampare il documento con la filigrana.

Creazione e modifica di una filigrana

Se il tipo di filigrana richiesto non compare nell'elenco, selezionare **Nuovo** nella scheda Layout/Filigrana per creare una nuova filigrana; alternatively, selezionare una filigrana esistente e fare clic su **Modifica** per modificarla.

Driver migliorati e ambienti Windows 95/98/Me/NT

► Creazione di una filigrana

- 1 Aprire il documento e selezionare **File > Stampa**.
- 2 Selezionare la stampante dall'elenco di quelle disponibili. Fare clic su **Proprietà**.
- 3 Nella scheda **Layout/Filigrana**, selezionare **Nuovo** (oppure la scheda Filigrane) per aprire l'**editor di filigrane**.
- 4 Scegliere una delle opzioni riportate di seguito.
 - Selezionare **Testo** per una filigrana di testo. Digitare il testo nella casella, quindi scegliere eventuali altre opzioni di stampa.
 - Se disponibile, selezionare **Bitmap** e scegliere un file bitmap, quindi scegliere eventuali altre opzioni di stampa.

In alcuni casi è possibile visualizzare un'anteprima della filigrana con un determinato formato carta e orientamento.

NOTA: non sempre l'anteprima corrisponde esattamente al risultato di stampa.

- 5 Selezionare **OK** per chiudere l'editor di filigrane.
- 6 Nella scheda **Layout/Filigrana**, verificare che la filigrana richiesta sia selezionata all'interno dell'elenco, quindi selezionare eventuali altre opzioni di stampa.
- 7 Fare clic su **OK** per ritornare alla finestra di dialogo di stampa.
- 8 Fare clic su **OK** per inviare il documento alla stampante.

► **Creazione di una filigrana**

- 1 Aprire il documento e selezionare **File > Stampa**.
- 2 Selezionare la stampante dall'elenco di quelle disponibili. Fare clic su **Proprietà**.
- 3 Fare clic su **Avanzate**: si apre la rispettiva finestra di dialogo.
- 4 Selezionare **Opzioni documento>Filigrana** nella struttura.
- 5 Fare clic su **Filigrana e Nuovo** dall'elenco a discesa per aprire l'**editor di filigrane**.
- 6 Scegliere una delle opzioni riportate di seguito.
 - Selezionare **Testo** per una filigrana di testo. Digitare il testo nella casella, quindi scegliere eventuali altre opzioni di stampa.
 - Se disponibile, selezionare **Bitmap** e scegliere un file bitmap, quindi scegliere eventuali altre opzioni di stampa.

In alcuni casi è possibile visualizzare un'anteprima della filigrana con un determinato formato carta e orientamento.

NOTA: non sempre l'anteprima corrisponde esattamente al risultato di stampa.

- 7 Selezionare **OK** per chiudere l'editor di filigrane.
- 8 Selezionare le altre opzioni di stampa richieste.
- 9 Fare clic su **OK** per chiudere la finestra di dialogo Avanzate.
- 10 Fare clic su **OK** per chiudere il driver di stampa e stampare il documento con la filigrana.



Installazione e uso di Utilità Gestione font

Utilità Gestione font è uno strumento di gestione dei font per le stampanti di rete mediante il quale è possibile creare e modificare elenchi di font e utilizzarli sulle stampanti. Ad esempio, se per certi documenti sono richiesti font speciali che non sono normalmente disponibili sulla stampante usata, selezionare Utilità Gestione font per scaricare tali font sulla macchina. L'utilità consente di visualizzare, stampare e scaricare i font sulle stampanti oppure di esportarli su un file, nonché di creare elenchi delle stampanti da utilizzare come ausilio nella gestione dei font.

Contenuto

■	<i>Installazione di Utilità Gestione font</i>	4-2
■	<i>Disinstallazione di Utilità Gestione font</i>	4-3
■	<i>Accesso a Utilità Gestione font</i>	4-4
■	<i>Uso di Utilità Gestione font</i>	4-4
■	<i>Aggiunta di una stampante</i>	4-5
■	<i>Stampa dell'elenco font di una stampante</i>	4-6

Installazione di Utilità Gestione font

► Installazione dell'utilità

- 1 Inserire il CD dei driver di stampa nell'apposita unità sul PC. Il programma di esecuzione automatica viene lanciato.
- 2 Fare clic su **Utilità**.
- 3 Fare clic su **Installa Utilità Gestione font**.
- 4 Viene visualizzata la procedura guidata di installazione. Fare clic su **Avanti**.
- 5 Accettare il contratto di licenza. Fare clic su **Avanti**.
- 6 Inserire il nome dell'utente e della società.
- 7 Selezionare il tipo di installazione: Completa o Personalizzata. Fare clic su **Avanti**.
- 8 Fare clic su **Installa** per procedere con l'installazione.
- 9 Fare clic su **Fine** per uscire dalla procedura guidata.

L'installazione è completa.

Disinstallazione di Utilità Gestione font

L'utilità contiene un programma di manutenzione mediante il quale è possibile disinstallare, modificare e/o riparare l'applicazione.

► Disinstallazione dell'utilità

- 1 Individuare il file di installazione e farvi doppio clic.
- 2 Fare clic su **Avanti**.
- 3 Selezionare **Rimuovi**. Fare clic su **Avanti**.
- 4 Fare clic su **Rimuovi**.

L'utilità viene rimossa dal sistema.

► Modifica dell'utilità

- 1 Individuare il file di installazione e farvi doppio clic.
- 2 Fare clic su **Avanti**.
- 3 Fare clic su **Modifica**. Fare clic su **Avanti**.
- 4 Selezionare l'applicazione dalla struttura. Fare clic su **Avanti**.
- 5 Fare clic su **Installa**.

► Riparazione dell'utilità

- 1 Individuare il file di installazione e farvi doppio clic.
- 2 Fare clic su **Avanti**.
- 3 Selezionare **Ripara**.
- 4 Fare clic su **Installa**.

Accesso a Utilità Gestione font

► Accesso all'utilità in Windows 95/98/NT/Me/2000/XP

Selezionare **Programmi>Utilità Gestione font Xerox >Utilità Gestione font**.

Uso di Utilità Gestione font

Elenco stampanti

L'Elenco stampanti viene visualizzato nella casella Seleziona stampanti sulla schermata principale di Utilità Gestione font. L'Elenco stampanti riporta tutte le stampanti collegate alla workstation client. Quando una stampante viene selezionata, le relative opzioni di configurazione vengono visualizzate nella finestra di dialogo Descrizione stampante.

Selezione di una stampante

Fare clic sulla casella a fianco del nome della stampante per selezionarla ed eseguire operazioni di gestione dei font, come lo scaricamento dei font.

Aggiunta di una stampante

Nella finestra di dialogo principale dell'applicazione viene visualizzato un elenco delle stampanti accessibili. Se una particolare stampante richiesta non viene visualizzata nell'elenco, fare clic sul pulsante **Aggiungi stampante** per aggiungerla.

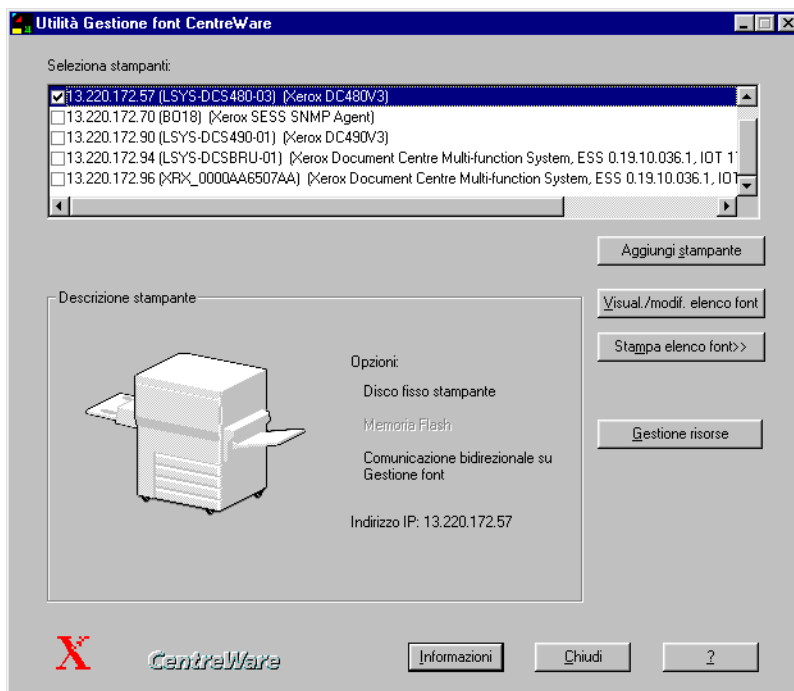


Figura 4-1: Finestra di dialogo dell'utilità Gestione font CentreWare

► Aggiunta di una stampante

- 1 Fare clic su **Aggiungi stampante**: si apre la finestra di dialogo delle opzioni.
- 2 Inserire l'indirizzo host, quindi fare clic su **Aggiungi stampante**.

Stampa dell'elenco font di una stampante

È possibile stampare l'elenco dei font PCL e PostScript residenti sulle stampanti.

Elenco dei font PCL

► Stampa dell'elenco dei font PCL

- 1 Selezionare una stampante nella schermata principale di Utilità Gestione font.
- 2 Fare clic su **Stampa elenco font**.
- 3 Sul menu a discesa visualizzato, selezionare **Elenco font PCL** per stampare l'elenco dei font PCL residenti sulla stampante.

Elenco dei font PostScript

► Stampa dell'elenco dei font PostScript

- 1 Selezionare una stampante nella schermata principale di Utilità Gestione font.
- 2 Fare clic su **Stampa elenco font**.
- 3 Sul menu visualizzato, selezionare **Elenco font PostScript** per stampare l'elenco dei font PostScript residenti sulla stampante.

Utilizzo degli elenchi dei font

La finestra di dialogo Elenco font stampante consente di visualizzare, modificare e stampare gli elenchi font delle stampanti e di filtrarli per visualizzarne solo determinati tipi, nonché di controllare tale elenchi e stamparli oppure di aggiungere o eliminare font.

È possibile filtrare gli elenchi per i seguenti font: PostScript, PCL, permanenti e scaricati.

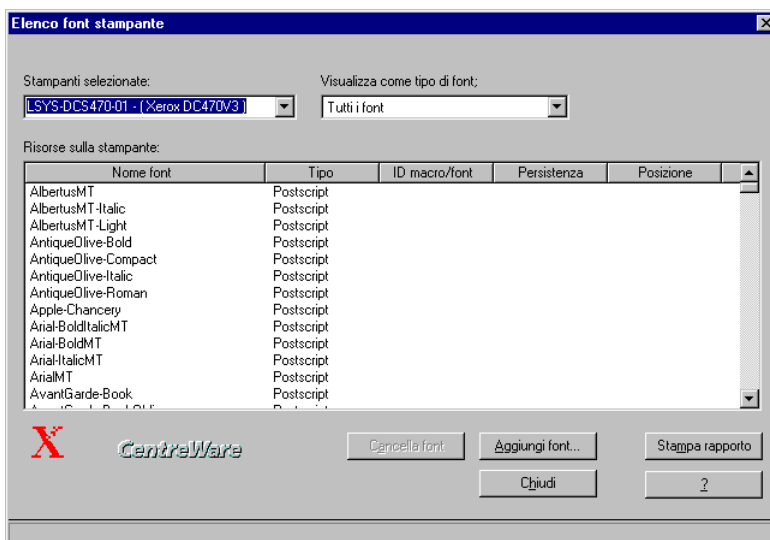


Figura 4-2: Schermata Elenco font stampante

Font supportati

Sono visualizzati nell'elenco i seguenti tipi di font:

- font permanenti,
- font scaricabili NVM (memoria non volatile),
- font scaricabili RAM,
- font scaricabili temporanei.

NOTA: solo i font scaricabili e quelli temporanei possono essere rimossi dall'elenco.

Sono scaricabili mediante l'opzione Aggiungi font i seguenti font:

- Adobe Tipo 1 (Profili PostScript),
- Adobe Tipo 3 (Utente/Bitmap PostScript),
- Adobe Tipo 42 (TrueType PostScript),
- PCL 0,
- PCL 15 (TrueType),
- TrueType Windows (convertiti in PostScript o PCL).

Visualizzazione di un elenco di font

► Visualizzazione di un elenco font di una stampante

- 1 Selezionare una stampante nella schermata principale di Utilità Gestione font.
- 2 Fare clic su **Visualizza/Modifica elenco font**: viene visualizzata la schermata Elenco font stampante.
- 3 Selezionare un filtro dall'elenco a discesa **Visualizza come tipo di font**. I font residenti sulla stampante selezionata vengono visualizzati nella casella Risorse sulla stampante.
- 4 Per visualizzare i font residenti di un'altra stampante, selezionarne una dall'elenco a discesa **Stampanti selezionate**.

Modifica di un elenco di font

Eliminazione di un font

► Eliminazione di un font

- 1 Selezionare una stampante nella schermata principale di Utilità Gestione font.
- 2 Fare clic su **Visualizza/Modifica elenco font**: viene visualizzata la schermata Elenco font stampante.
- 3 Per eliminare un font, selezionarlo e fare clic su **Cancella font**; è possibile selezionare più di un font per volta.
- 4 Quando richiesto, confermare l'eliminazione. Il font viene eliminato dalla stampante.

NOTA: non è possibile eliminare dalle stampanti i font permanenti.

Aggiunta di un font

► **Aggiunta di un font**

- 1 Selezionare una stampante nella schermata principale di Utilità Gestione font.
- 2 Fare clic su **Visualizza/Modifica elenco font**: viene visualizzata la schermata Elenco font stampante.
- 3 Fare clic su **Aggiungi font**: viene visualizzata la schermata Gestione risorse, mediante la quale è possibile scaricare font sulla stampante.
- 4 Fare clic su **Aggiungi all'elenco**: viene visualizzata la finestra di dialogo **Apri**.
- 5 Selezionare un tipo di file e una directory che contenga font.
- 6 Selezionare i font richiesti, quindi fare clic su **Apri**: i font vengono aggiunti all'elenco delle risorse.

Stampa di un elenco font

È possibile stampare 2 tipi di elenco font: il primo con gli esempi dei font caricati sulla stampante (facendo clic su Stampa elenco font nella schermata principale di Utilità Gestione font), il secondo con i nomi dei font caricati sulla stampanti che appaiono nella finestra di dialogo Elenco font stampante.

► **Stampa di un elenco font**

- 1 Selezionare una stampante nella schermata principale di Utilità Gestione font.
- 2 Fare clic su **Visualizza/Modifica elenco font**: viene visualizzata la schermata Elenco font stampante.
- 3 Selezionare il filtro desiderato per l'elenco dei font nella casella **Visualizza font per tipo**. I font vengono visualizzati nell'elenco **Risorse della stampante**.
- 4 Fare clic su **Stampa rapporto**: viene visualizzata la finestra di dialogo **Stampa**.
- 5 Selezionare le opzioni di stampa e fare clic su **OK**. L'elenco dei font (con le relative caratteristiche) visualizzato nell'elenco **Risorse della stampante** viene stampato.

Gestione risorse

Mediante la schermata Gestione risorse, l'utilità consente di scaricare dei font su una o più stampanti oppure di esportarli su un file, nonché di visualizzare e/o modificare gli elenchi dei font (permanenti, temporanei, scaricati o non scaricati) e l'elenco delle stampanti.

Visualizzazione delle risorse

► Visualizzazione di un elenco di risorse

- 1 Selezionare una stampante nella schermata principale di Utilità Gestione font, quindi fare clic su **Gestione risorse**. La schermata Gestione risorse viene visualizzata.
- 2 Selezionare una stampante nella casella Stampanti selezionate.
- 3 In Posizione risorsa, fare clic su Disco rigido stampante oppure su Memoria Flash (SIMM, opzionale).

I font disponibili sono visualizzati nella casella Risorse, incluso il nome file, il tipo (PCL o PostScript) e la permanenza (scaricato, non scaricato, temporaneo o permanente).

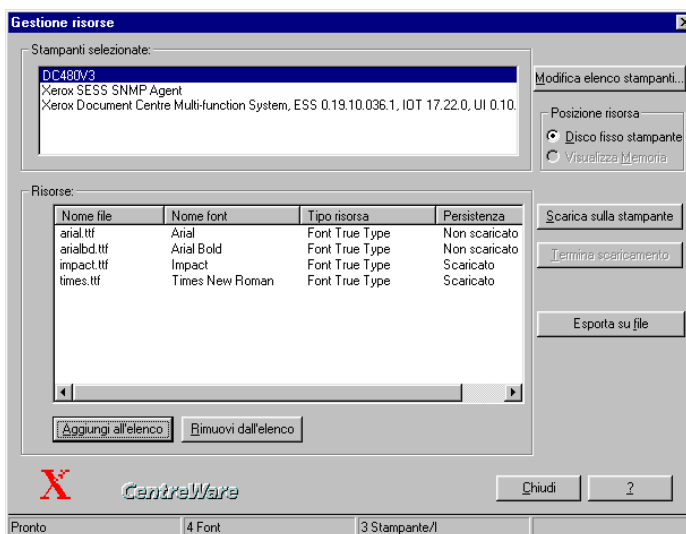


Figura 4-3: Schermata Gestione risorse

Modifica delle risorse

La schermata Gestione risorse consente di aggiungere o eliminare font dall'elenco visualizzato.

Eliminazione di font dall'elenco Risorse

► **Rimozione dei font**

1 Nella casella dell'elenco Risorse, selezionare i font da eliminare.

2 Fare clic su **Rimuovi dall'elenco**.

I font vengono eliminati.

Aggiunta di font all'elenco Risorse

► **Aggiunta dei font**

1 Fare clic su **Aggiungi all'elenco**: si apre la finestra di dialogo Apri.

2 Selezionare il file del font da aggiungere alla stampante.

3 Fare clic su **Apri**.

Il font viene aggiunto all'elenco Risorse ed è disponibile per essere scaricato o esportato.

Modifica dell'elenco stampanti

► Modifica dell'elenco stampanti nella schermata Gestione risorse

- 1 Nella schermata Gestione risorse, fare clic su **Modifica elenco stampanti**.
- 2 Per selezionare o deselezionare delle stampanti, fare clic sulla casella a fianco dei rispettivi nomi.
- 3 Fare clic su **Applica**.

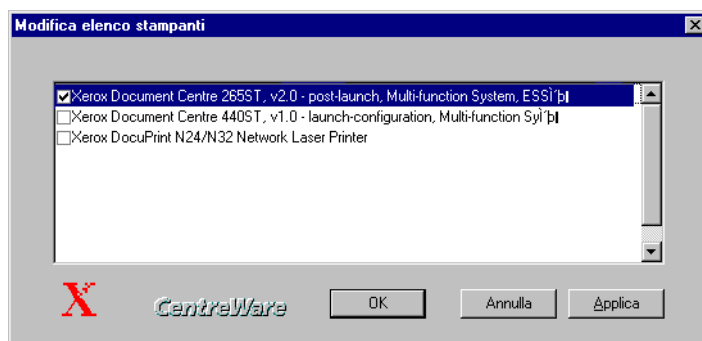


Figura 4-4: Finestra di dialogo Modifica elenco stampanti

Scaricamento di font su una stampante

La schermata Gestione risorse consente di scaricare uno o più font sulle stampanti visualizzate nell'elenco.

► Scaricamento di font

- 1 Nella finestra di dialogo Gestione risorse, selezionare le stampanti su cui si desidera scaricare dei font.
- 2 Specificare la destinazione dei font esportati in **Posizione risorsa**: le opzioni disponibili sono Disco rigido stampante o Memoria Flash (SIMM, opzionale).
- 3 Selezionare i font da scaricare. L'applicazione visualizza i nomi, gli ID, i tipi e la permanenza dei font da scaricare nonché la dimensione totale dei relativi file. Se vengono selezionati i font TrueType di Windows, l'utilità richiede di specificare quale interprete dei font debba essere reso disponibile (interprete PCL, PostScript o entrambi).
- 4 Fare clic su **Scarica alla stampante**.

I font selezionati vengono scaricati sulle stampanti. Utilità Gestione font esegue un programma di controllo della validità dei font durante lo scaricamento e visualizza un messaggio di informazione per l'utente.

Se il sistema non riesce a scaricare un font, ad esempio se il file del font non è valido, viene visualizzato un messaggio di errore. Se l'utilità rileva che l'interprete della stampante non è in grado di supportare il font selezionato, questo non viene scaricato. Lo stato del font visualizzato cambia nella colonna Permanenza, indicando se lo scaricamento del font è riuscito o meno.

Un messaggio informa se i font sono già installati su una stampante e quando il processo di scaricamento è completo.

Esportazione dei font su un file

► Esportazione dei font su un file di stampa (.prn)

- 1 Selezionare una stampante nell'elenco.
- 2 Fare clic su **Gestione risorse**.
- 3 Specificare la destinazione dei font esportati sulla stampante: le opzioni disponibili sono Disco rigido stampante o Memoria Flash (SIMM).
- 4 I font disponibili vengono visualizzati nel riquadro **Risorse** della finestra di dialogo. Selezionare i font da esportare su un file.
- 5 Fare clic su **Esporta su file**.
- 6 Quando viene visualizzata la finestra di dialogo Salva con nome, digitare il nome e il percorso della directory per il file.
- 7 Fare clic su **OK**.

I font vengono esportati sul file specificato.

Arresto del processo di scaricamento o esportazione

► Arresto di un processo di scaricamento o esportazione in corso

- 1 Fare clic su **Termina scaricamento**.
- 2 Per confermare l'arresto del processo, fare clic nella finestra di conferma.

Il processo di scaricamento o esportazione dei font viene annullato.



Installazione e uso di Monitoraggio porta TCP/IP Xerox

Monitoraggio porta TCP/IP Xerox è un'applicazione utilizzata con i driver di stampa CentreWare bidirezionali (per Windows 95/98/Me/NT/2000/XP) e per la stampa LPR o Port 9100 in Windows.

La funzionalità di comunicazione bidirezionale consente ai driver di comunicare con la stampante tramite la rete. Quando si accede alle proprietà dei driver di stampa, questa funzionalità abilita il driver ad ottenere informazioni dalla stampante, tra cui lo stato attuale e la configurazione.

Quando si utilizzano protocolli di stampa come LPR e Port 9100, l'applicazione Monitoraggio porta abilita l'invio dei documenti ai Document Centre mediante lo spooler di stampa di Windows.

Contenuto

- *Installazione di Monitoraggio porta TCP/IP* 5-2
- *Aggiornamento di Monitoraggio porta TCP/IP* 5-3
- *Disinstallazione di Monitoraggio porta TCP/IP* 5-4
- *Procedura guidata Porta stampante bidirezionale TCP/IP Xerox* 5-5
- *Aggiunta e configurazione della porta TCP/IP* 5-6
- *Eliminazione di una porta TCP/IP* 5-13

Installazione di Monitoraggio porta TCP/IP

L'applicazione viene installata automaticamente dal programma di installazione dei driver se è stata scelta una connessione peer-to-peer per la stampante oppure manualmente sulla workstation o un print server Windows NT/2000; se installata su un server Windows NT/2000, il programma abilita sia i client NT sia quelli 2000 ad accedere alle informazioni di stato e configurazione della stampante.

► Installazione dell'applicazione

- 1 Inserire il CD dei driver di stampa CentreWare nell'unità sul PC. Il programma di esecuzione automatica viene avviato; per una workstation Windows 95/98/Me/NT/2000/XP oppure un print server Windows NT/2000, proseguire ai passaggi riportati di seguito.

NOTA: per installare l'applicazione su un server NT, è necessario accedere al file Setup.exe utilizzando Installazione applicazioni dal menu Avvio/Start>Impostazioni>Pannello di controllo. Quando si apre la schermata iniziale dell'installazione, seguire la procedura riportata sotto dal punto 4.

- 2 Fare clic su **Utilità**.
- 3 Fare clic sulla procedura guidata **Installa Monitoraggio porta** per il proprio sistema operativo:
 - 95/98/Me;
 - NT/2000/XP.
- 4 Selezionare **Installa/Aggiorna Monitoraggio porta**. Fare clic su **OK**.
- 5 Quando viene richiesto di arrestare lo spooler di stampa di Windows, fare clic su **OK**. Lo spooler di stampa deve essere arrestato prima che il file di estensione appropriato possa essere rimosso per l'installazione. Lo spooler viene riavviato ad installazione completa.
- 6 I file vengono copiati sul server. Nella finestra di dialogo che conferma il successo dell'installazione, fare clic su **OK**.

L'applicazione è installata e pronta per l'aggiunta o la configurazione di una porta TCP/IP.

Aggiornamento di Monitoraggio porta TCP/IP

► Aggiornamento dell'applicazione

NOTA: per installare l'applicazione su un server NT, è necessario accedere al file Setup.exe utilizzando Installazione applicazioni dal menu Avvio/Start>Impostazioni>Pannello di controllo. Quando si apre la schermata iniziale dell'installazione, seguire la procedura riportata sotto dal punto 4.

- 1 Inserire il CD dei driver di stampa CentreWare nell'unità sul PC. Il programma di esecuzione automatica viene avviato; per una workstation Windows 95/98/Me/NT/2000/XP oppure un print server Windows NT/2000, proseguire ai passaggi riportati di seguito
- 2 Fare clic su **Utilità**.
- 3 Fare clic sulla procedura guidata **Installa Monitoraggio porta** per il sistema operativo utilizzato:
 - 95/98/Me;
 - NT/2000/XP.
- 4 Selezionare **Installa/Aggiorna Monitoraggio porta**. Fare clic su **OK**.
- 5 Quando viene richiesto di arrestare lo spooler di stampa di Windows, fare clic su **OK**. Lo spooler di stampa deve essere arrestato prima che il file di estensione appropriato possa essere rimosso per l'aggiornamento. Lo spooler viene riavviato ad aggiornamento completo.
- 6 I file vengono copiati sul server. Nella finestra di dialogo che conferma il successo dell'aggiornamento, fare clic su **OK**.
- 7 L'applicazione è ora aggiornata.

Disinstallazione di Monitoraggio porta TCP/IP

► Disinstallazione dell'applicazione

- 1 Scollegare tutte le stampanti dalle porte TCP/IP. Un messaggio appare per informare che la disinstallazione non può procedere se vi sono stampanti collegate.
- 2 Inserire il CD dei driver di stampa CentreWare nell'unità sul PC. Il programma di esecuzione automatica viene avviato; fare clic su **Utilità**.
- 3 Fare clic sulla procedura guidata **Installa Monitoraggio porta** per il sistema operativo utilizzato:
 - 95/98/Me;
 - NT/2000/XP.
- 4 Selezionare **Rimuovi Monitoraggio porta**. Fare clic su **OK**.
- 5 I file vengono eliminati dal server. Nella finestra di dialogo che conferma il successo dell'eliminazione, fare clic su **OK**.

I file dell'applicazione e le voci del registro vengono eliminati.

NOTA: per disinstallare l'applicazione su un server NT, è necessario utilizzare Installazione applicazioni dal menu Avvio/Start>Impostazioni>Pannello di controllo invece della procedura guidata Installa Monitoraggio porta.

Procedura guidata Porta stampante bidirezionale TCP/IP Xerox

Questa procedura guida l'utente nell'aggiunta di una porta a una stampante di rete, consentendo di individuare tale stampante nella rete e di configurarvi automaticamente una porta TCP/IP. La procedura viene avviata dal driver quando si sceglie l'aggiunta di una porta.

Se invece il programma non è in grado di trovare la stampante sulla rete e di configurarvi automaticamente una porta, è possibile specificare i parametri per la definizione della porta, quindi configurarla manualmente.

Accesso alla procedura guidata

► Accesso alla procedura guidata

- 1 Selezionare **Avvio/Start>Impostazioni>Stampanti**.
- 2 Fare clic con il pulsante destro sulla stampante, quindi selezionare **Proprietà**.
- 3 In base all'ambiente, selezionare:
 - la scheda **Dettagli** (95/98/Me);
 - la scheda **Porte** (NT/2000/XP).
- 4 Fare clic su **Aggiungi porta**: si apre la rispettiva finestra di dialogo.
- 5 In Windows 95/98/Me, selezionare **Altro**, quindi **Porta TCP/IP Xerox** e fare clic su OK: si apre la finestra della procedura guidata.

Oppure

In Windows NT/2000/XP, selezionare **Porta TCP/IP Xerox** e fare clic su **Nuova porta**: si apre la finestra della procedura guidata.

Aggiunta e configurazione della porta TCP/IP

► Aggiunta e configurazione di una porta mediante la procedura guidata

- 1 Nella finestra di dialogo iniziale del programma, fare clic su **Avanti** per continuare: si apre la finestra di dialogo della procedura guidata.

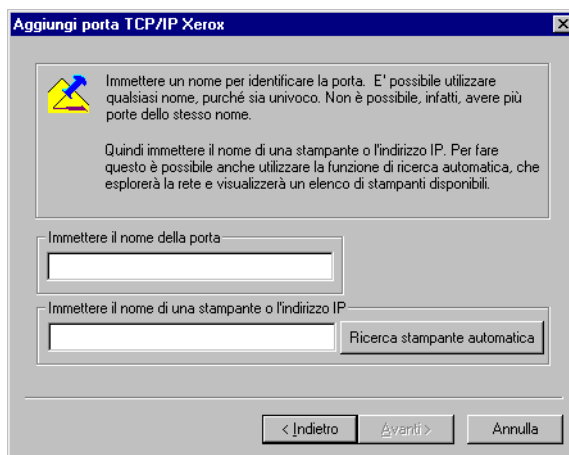


Figura 5-1: Schermata Aggiungi porta TCP/IP Xerox

- 2 Inserire un nome per la porta: sono consentiti sino a 50 caratteri per un nome univoco.
- 3 Eseguire una delle procedure riportate di seguito.

- Digitare il nome DNS o l'indirizzo IP della stampante.

OPPURE

- Fare clic su **Ricerca stampante automatica** se non si conosce il nome DNS o l'indirizzo IP.

La procedura di ricerca automatica inizia la ricerca della stampante nella rete locale.

Se non viene visualizzato alcun dispositivo, fare clic su **Aggiorna**: viene iniziata una ricerca sulla rete locale. Al termine viene visualizzato un elenco dei risultati; se non è stata trovata alcuna stampante, fare clic su **Subnet** per espandere la ricerca. Vedere *Finestra di dialogo Subnet* a pagina 5-12.

- 4 Selezionare una stampante e fare clic su **OK**.

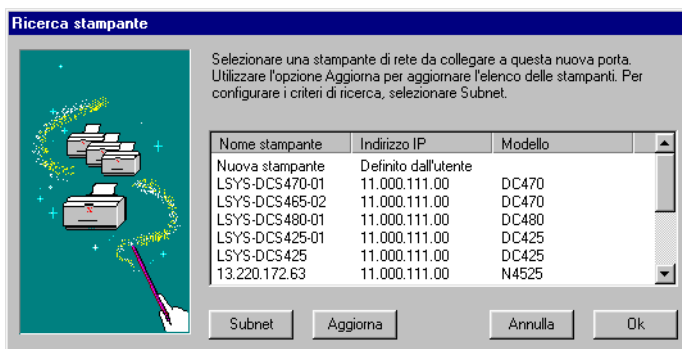


Figura 5-2: Schermata Ricerca stampante

- 5 Sulla schermata Aggiungi porta TCP/IP Xerox, fare clic su **Avanti**. La porta viene automaticamente configurata con le impostazioni della porta di default: queste vengono visualizzate nella schermata Procedura in via di completamento.



Figura 5-3: Schermata Porta TCP/IP Xerox

- 6 Se le impostazioni sono corrette, fare clic su **Fine**; in caso contrario, fare clic su **Indietro**: si apre una schermata per l'inserimento di ulteriori informazioni.

Finestra di dialogo Informazioni aggiuntive

Se la stampante non viene trovata sulla rete nonostante si abbia inserito correttamente l'indirizzo IP o il nome DNS, si apre una finestra di dialogo per l'inserimento di ulteriori informazioni. Utilizzare la schermata per immettere informazioni relative alla stampante e consentire alla procedura guidata di configurare la porta.

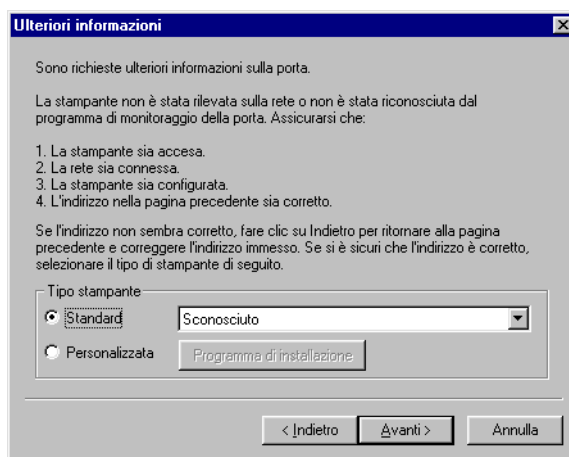


Figura 5-4: Schermata Informazioni aggiuntive

► Aggiunta e configurazione di una porta per una stampante non individuabile

Eseguire una delle procedure seguenti.

- Se si conosce il tipo della stampante, fare clic su **Standard**, quindi selezionarne uno dall'elenco a discesa.

Fare clic su **Avanti**. La porta viene configurata. Le impostazioni sono visualizzate nella schermata di completamento.

Se le impostazioni sono corrette, fare clic su **Fine**.

OPPURE

- Se il tipo di stampante non appare nell'elenco a discesa **Standard**, fare clic su **Personalizzata**. La finestra di dialogo Porta TCP/IP Xerox - Configurazione viene visualizzata, in cui è possibile configurare manualmente le impostazioni della porta.

Porta TCP/IP Xerox - Configurazione

Impostazioni porta

Nome porta: stanport

Nome porta o indirizzo IP: 13.220.172.96

Ricerca automatica stampante

Protocollo

☐ Raw ☒ Lpr

Impostazioni Raw

Numero porta non elaborato: 3100

Impostazioni lpr

Nome coda lpr: ip

☒ Conteggio byte lpr abilitato

Impostazioni bidirezionali

☒ Comunicazione bidirezionale abilitata

Aggiorna configurazione ogni: 30 secondi

Aggiorna stato ogni: 10 secondi

Nome comunità SNMP: public

Informazioni su... OK Annulla

Figura 5-5: Schermata Porta TCP/IP Xerox – Configurazione

Fare clic su **OK** per salvare le impostazioni.

Configurazione manuale di una porta TCP/IP

Seguire questa procedura per configurare manualmente le impostazioni di una porta.

► Configurazione di una porta TCP/IP

- 1 Selezionare **Avvio/Start>Impostazioni>Stampanti**.
- 2 Fare clic con il pulsante destro sulla stampante, quindi selezionare **Proprietà**.
- 3 In base all'ambiente, selezionare:
 - la scheda **Dettagli** (95/98/Me);
 - la scheda **Porte** (NT/2000/XP).
- 4 Selezionare la porta TCP/IP Xerox da configurare o modificare.
- 5 Selezionare la scheda Porte (Windows NT).
- 6 In base all'ambiente, selezionare:
 - **Impostazioni porta** (95/98/Me);
 - **Configura porta** (NT/2000/XP).

La finestra di dialogo della configurazione viene visualizzata.

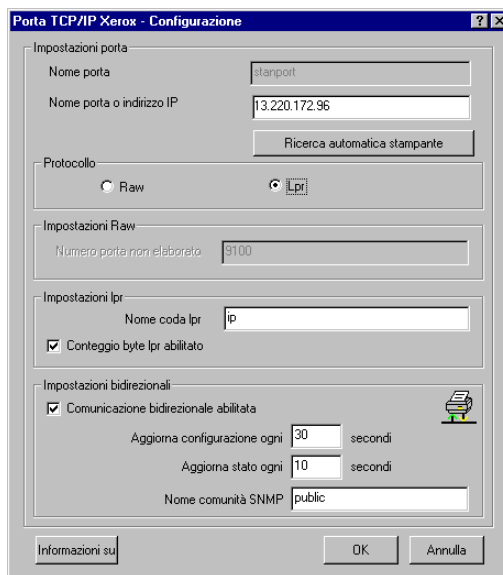


Figura 5-6: Finestra di dialogo Porta TCP/IP Xerox - Configurazione

7 È possibile modificare le impostazioni elencate di seguito.

- Nome o Indirizzo IP della stampante:

Nome DNS o Indirizzo IP della stampante collegata.

- Protocollo:

Protocollo supportato, LPR o RAW (Port 9100).

- Impostazioni Raw:

Numero porta TCP, normalmente 9100 come valore predefinito.

- Impostazioni bidirezionali:

Comunicazione bidirezionale abilitata: per abilitare o disabilitare lo stato bidirezionale e le informazioni di configurazione mediante la porta.

Aggiorna configurazione: per specificare la frequenza dell'aggiornamento della configurazione dalla rete. Il valore minimo è 5 secondi, il massimo 600 secondi (10 minuti).

Aggiorna stato: per specificare la frequenza di aggiornamento dello stato della stampante. Il valore minimo è 5 secondi, il massimo 600 secondi (10 minuti).

Nome comunità SNMP: per specificare il nome della comunità SNMP in cui la stampante risiede. Il valore predefinito è "public".

8 Al termine, fare clic su **OK** per rendere effettive le impostazioni.

Finestra di dialogo Subnet

La finestra Subnet consente di estendere la ricerca delle stampanti nella rete.

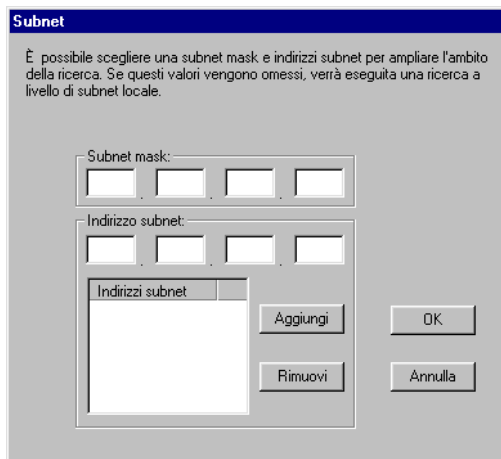


Figura 5-7: Finestra di dialogo Subnet

► Ricerca nelle subnet

- 1 Inserire valori in Subnet mask o Indirizzo Subnet per impostare parametri più specifici per la ricerca. Fare clic su **Aggiungi** per aggiungere le informazioni all'elenco Indirizzi Subnet.
- 2 Al termine, fare clic su **OK** per effettuare la ricerca nelle subnet. Il programma di ricerca automatica riporta l'indirizzo IP delle stampanti trovate.
- 3 Fare clic su **Aggiorna** per aggiornare la finestra di dialogo della ricerca.

Vedere *Schermata Ricerca stampante* a pagina 5-7.

Eliminazione di una porta TCP/IP

► Eliminazione di una porta TCP/IP in Windows NT/2000

- 1 Selezionare **Avvio/Start>Impostazioni>Stampanti**.
- 2 Fare clic con il pulsante destro sulla stampante, quindi selezionare **Proprietà**.
- 3 In base all'ambiente, selezionare:
 - la scheda **Dettagli** (95/98/Me);
 - la scheda **Porte** (NT/2000/XP).
- 4 Selezionare la porta TCP/IP da eliminare.
- 5 Fare clic su **Elimina porta**.
- 6 Nella finestra di conferma, fare clic su **Sì** per eliminare la porta selezionata.

La porta viene eliminata.



Installazione e uso di Applicazione di stampa TIFF

Quest'applicazione consente di inviare direttamente al Document Centre i file TIFF e PDF e di stamparli senza l'aggiunta di codici PostScript supplementari (spesso conosciuti come "wrapper " PostScript).

I file TIFF e PDF sono inviati in un formato pronto per la stampa; questo si traduce in un'elaborazione RIP molto più veloce.

Contenuto

- *Requisiti delle workstation* 6-2
- *Document Centre supportati* 6-2
- *Installazione dell'applicazione di stampa TIFF* 6-3
- *Disinstallazione dell'applicazione di stampa TIFF* 6-4
- *Funzioni e opzioni* 6-5
- *Uso dell'applicazione di stampa TIFF* 6-6

Requisiti delle workstation

Applicazione di stampa TIFF può essere utilizzata su workstation che rispettano i seguenti requisiti minimi:

- Windows 95, 98;
- Windows NT 4.0;
- Windows 2000;
- Windows XP;
- 4 MB di spazio libero su disco fisso.

NOTA: per poter utilizzare l'applicazione, è necessario che il Document Centre sia dotato di un interprete TIFF.

Document Centre supportati

I seguenti modelli di Document Centre supportano la stampa dei file TIFF solo tramite questa applicazione:

- DC 490/480/470/460;
- DC 555/545/535.

NOTA: solo le versioni più recenti di Document Centre compatibili con CentreWare 5.30 e 5.40 sono dotate dell'interprete TIFF necessario. Verificare la presenza dell'interprete TIFF direttamente sul Document Centre.

Installazione dell'applicazione di stampa TIFF

Seguire la procedura riportata sotto per installare l'applicazione sulle workstation Windows.

► Installazione dell'applicazione

- 1 Inserire il CD dei driver di stampa CentreWare nell'unità sul PC. Il programma di esecuzione automatica viene avviato.
- 2 Fare clic su **Utilità**.
- 3 Fare clic su **Installa Applicazione di stampa TIFF**.
- 4 Fare clic su **Avanti** nella schermata introduttiva della procedura guidata di installazione.
- 5 Leggere il contratto di licenza e fare clic su **Sì**.
- 6 Inserire il nome dell'utente e della società, quindi fare clic su **Avanti**.
- 7 Fare clic su **Fine**. L'applicazione di stampa TIFF è installata.

Disinstallazione dell'applicazione di stampa TIFF

Seguire la procedura riportata sotto per disinstallare l'applicazione dalle workstation Windows.

► Disinstallazione dell'applicazione

- 1 Fare doppio clic su **Avvio/Start>Pannello di controllo>Installazione applicazioni**.
- 2 Nell'elenco dei programmi visualizzato, fare clic con il pulsante destro sulla applicazione di stampa Tiff.
- 3 In base all'ambiente, selezionare:
 - **Aggiungi/Rimuovi** (Windows 9x, 2000 e NT);
 - **Cambia/Rimuovi** (Windows XP).
- 4 Fare clic su **Sì** nella finestra di conferma dell'eliminazione.
Il programma di disinstallazione viene eseguito sino al termine.
- 5 Al termine, fare clic su **OK**.

Funzioni e opzioni

Applicazione di stampa TIFF consente di inviare uno o più file TIFF o PDF al Document Centre.

L'invio dei file TIFF e PDF consente di:

- abilitare la funzione Contabilità;
- selezionare il formato della carta e delle opzioni di uscita;
- selezionare le opzioni di elaborazione di stampa.

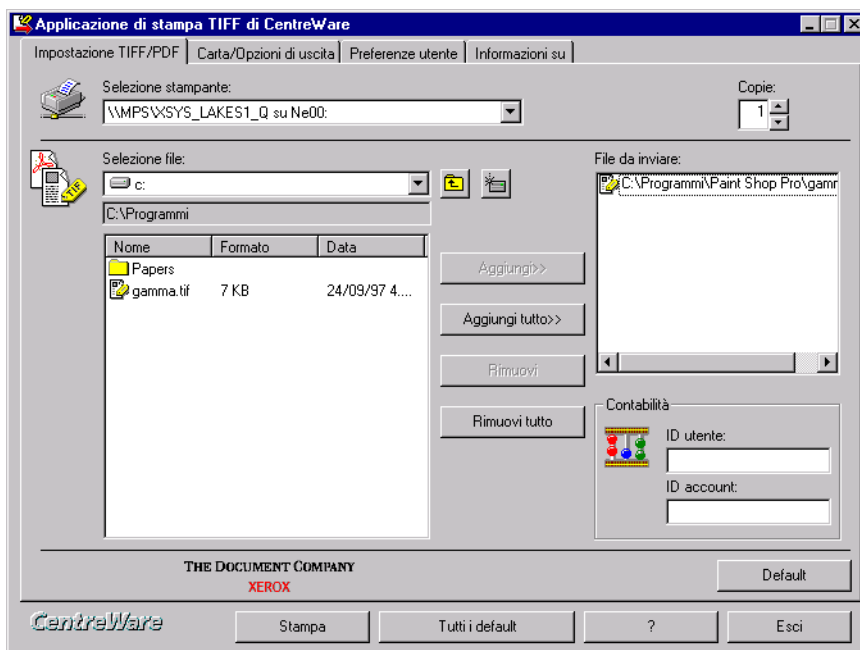


Figura 6-1: Schermata Impostazione TIFF/PDF

Uso dell'applicazione di stampa TIFF

Avvio dell'applicazione

► Avvio dell'applicazione

Fare clic su **Avvio/Start > Programmi > Xerox CentreWare > Applicazione di stampa TIFF di CentreWare**.

Stampa di file TIFF e PDF

► Invio in stampa di un file TIFF o PDF

- 1 Selezionare una stampante compatibile nell'elenco **Selezione stampante**.
- 2 Indicare il numero di copie da stampare.
- 3 Individuare i file TIFF o PDF da stampare.
- 4 Selezionare i file uno per uno, quindi fare clic su **Aggiungi** (oppure fare doppio clic sul nome del file) per portare i nomi dei file nella casella **File da inviare**.
- 5 Inserire i codici di contabilità personali (se la Contabilità è abilitata e i codici non vengono automaticamente salvati dopo le sessioni).
- 6 Fare clic su **Stampa**. I file TIFF o PDF vengono stampati sul Document Centre.

NOTA: per la stampa dei file PDF sono disponibili esclusivamente i valori preimpostati. Qualunque modifica a questi comporta un errore PostScript.

Carta/Opzioni di uscita

► Impostazione delle opzioni per la carta e l'uscita

- 1 Scegliere il formato carta.
- 2 Selezionare le opzioni di Stampa fronte/retro (Solo fronte o fronte/retro) e Orientamento immagine (Verticale o Orizzontale, solo per la stampa di file TIFF).
- 3 Se lo si desidera, scegliere altre opzioni (Foglio di identificazione, Stazione di finitura, Tipo di lavoro, Perforazione e Destinazione lavoro).

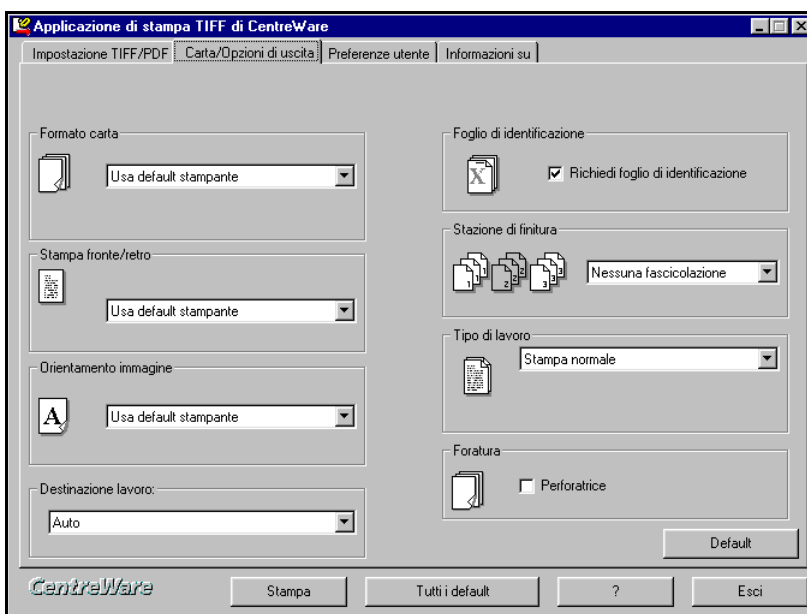


Figura 6-2: Carta/Opzioni di uscita

Opzioni di Contabilità

► Utilizzo delle opzioni di Contabilità

- 1 Nella scheda Preferenze utente, fare clic su **Usa contabilità di rete** per attivare le opzioni della contabilità. Se l'icona appare colorata, la funzione di contabilità è attivata.
- 2 Selezionare **Salva codici di contabilità** (facoltativo). Questa opzione consente di registrare i codici di contabilità tra una sessione e l'altra.
- 3 Fare clic su **Nascondi codice utente** e **Nascondi codice account** (facoltativo). Quando le opzioni sono selezionate, tutti i caratteri inseriti nelle caselle della contabilità (scheda Impostazione TIFF/PDF) vengono visualizzati sotto forma di asterischi (*).

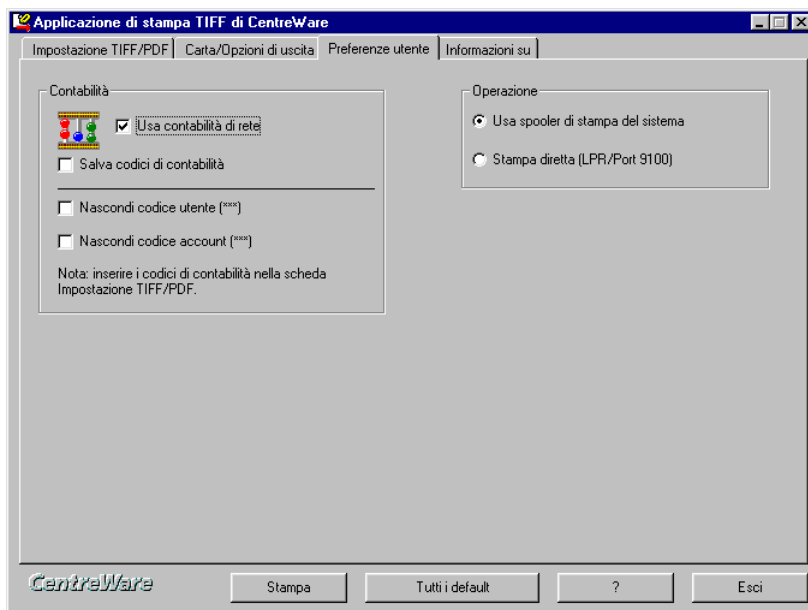


Figura 6-3: Scheda Preferenze utente

Opzioni di elaborazione di stampa

► Configurazione dell'applicazione per la stampa

Selezionare la scheda Preferenze utente e spuntare le opzioni riportate di seguito per attivarle. *Vedere la Figura 6-3: Scheda Preferenze utente.*

- 1 **Utilizza spooler di stampa del sistema:** l'opzione configura l'applicazione per l'invio dei lavori mediante lo spooler di stampa del PC (impostazione di default).
- 2 **Stampa diretta:** l'opzione configura l'applicazione per la stampa mediante LPR o Port 9100, consentendo un'elaborazione molto più veloce dell'opzione precedente. Tuttavia, poiché la stampa diretta non offre alcun tipo di controllo per gli errori, se si incontrano difficoltà si consiglia di riconfigurare l'applicazione con l'opzione precedente.

NOTA: quando l'opzione Stampa diretta è abilitata, sulla scheda Impostazione TIFF/PDF viene visualizzato il pulsante **Configura stampanti**, utilizzabile per selezionare e configurare le stampanti per la stampa LPR o Port 9100.



Problemi e soluzioni

In certi casi possono verificarsi dei problemi relativi a un'applicazione, a un dispositivo o alla rete. Per risolverli è generalmente sufficiente riavviare l'applicazione, il computer o la stampante. Questo capitolo descrive alcuni dei problemi più comuni incontrati dagli utenti e offre risposte alle domande più frequenti sull'uso dei driver CentreWare e sulla stampa con Document Centre.

Contenuto

- *Soluzione di un problema* 7-1
- *Problemi più comuni* 7-3
- *Domande più frequenti* 7-9

Soluzione di un problema

Quando un problema si verifica ripetutamente, prendere nota dei messaggi di errore e raccoglierne tutte le informazioni possibili. Di seguito sono elencate alcune procedure consigliate per la risoluzione dei problemi.

- Definire accuratamente il problema. Quando, dove e come si verifica?
- Riprodurre il problema. È possibile riprodurlo in maniera sistematica oppure si tratta di un problema intermittente?
- Chiedere ad altri utenti se hanno incontrato lo stesso problema e documentarne i casi.
- Esaminare i dati cercando di individuare le situazioni tipiche e le caratteristiche comuni riconducibili al problema. Ad esempio, si verifica solo su una stampante specifica o in una particolare configurazione di rete/workstation?
- Per verificare se sono stati documentati problemi analoghi, consultare la documentazione del prodotto, compresi i file Leggimi (README) e gli argomenti sulla risoluzione dei problemi nella guida in linea.

Se non è possibile individuare la causa del problema e risolverlo, chiamare il Centro di assistenza clienti Xerox per segnalarlo e fornirne al tecnico dell'assistenza tutta la documentazione raccolta.

Problemi più comuni

Questa sezione illustra alcuni dei problemi più comuni nell'uso dei driver con determinate applicazioni.

Stampa con Adobe Acrobat

Sono stati riscontrati vari problemi di distorsione della stampa durante l'utilizzo di Adobe Acrobat con i driver PCL. Righe isolate, spaziatura irregolare tra i caratteri e perdita di dati sono alcuni dei problemi riscontrati con diversi documenti PDF. Per la stampa di questi tipi di file si raccomanda l'uso dei driver PostScript.

Problemi di compatibilità con Adobe PS 4.3.1

Alcune applicazioni software non supportano determinate funzioni dei driver DC PostScript per Windows 95/98/ME che originano dal driver Adobe di base incorporato in questi. È possibile che le funzioni siano ignorate oppure causino degli errori di stampa (raramente).

La tabella seguente riporta la maggior parte dei problemi di compatibilità conosciuti tra le applicazioni e i driver PostScript per Windows 95/98/Me.

Applicazione	Funzione del driver
Acrobat 3.02, 4.0	Verticale ruotato, Immagine speculare, Immagine negativa
Corel Draw! 8.0	Scala, Verticale ruotato, Filigrane, Simbolo Euro
Framemaker 5.56	Verticale ruotato
Freehand 7.0, 8.0	N in 1, Scala, Verticale ruotato, Filigrane, Immagine speculare
Illustrator 8.0	Filigrane, Simbolo Euro
PageMaker 6.5	N in 1, Scala, Verticale ruotato, Filigrane, Immagine speculare, Immagine negativa, Simbolo Euro
Photoshop 4.0, 5.0, 5.5	Filigrane, Simbolo Euro
QuarkXPress 3.32, 4.0	N in 1, Verticale ruotato, Immagine speculare, Filigrane, Simbolo Euro
WordPerfect 7.0	Verticale ruotato

Tabella 7-1: Problemi di funzionalità tra applicazioni e driver CentreWare

Stampa libretti e N in 1

Alcune applicazioni non supportano queste opzioni di stampa; di seguito vengono illustrati alcuni esempi.

- I documenti di stampa unione Microsoft Word non possono essere stampati come libretti o con l'opzione di stampa N in 1.
- Può verificarsi una perdita occasionale di dati durante la stampa dei libretti a partire da Adobe Acrobat in Windows NT; il problema può essere ovviato disabilitando nel driver l'opzione **Abilita Passthru PostScript**.
- Con i driver PCL per Windows 95/98/Me, prima di salvare i documenti potrebbe rendersi necessario riportare le impostazioni per la stampa Libretto o N in 1 ai valori originari. Alcune applicazioni, ad esempio Microsoft Word 97, salvano il valore di riduzione/ingrandimento impostato nel documento. Quando questo viene successivamente riaperto, il sistema potrebbe stampare il testo e la grafica in formato ridotto, a meno che l'opzione **N in 1** non venga riportata a 1 su 1 sul driver mediante la scheda Layout/Filigrana prima della stampa. Come norma generale, si consiglia di impostare di nuovo l'opzione su "1 su 1" prima di salvare e chiudere il documento.
- Con i driver PCL5e per Windows 95/98/Me, le opzioni di stampa Libretto e N in 1 non funzionano correttamente con Corel Draw versione 8.
- Con i driver PCL5e per Windows 95/98/Me, utilizzare Modo Raster PCL con la stampa Libretto e N in 1 per i documenti di grande formato che non vengono stampati correttamente quando si utilizza il modo Vettoriale.

Formati personalizzati in Windows NT

Il pulsante Formati personalizzati può risultare disabilitato se il driver viene aperto da un'applicazione in Windows NT. Se questo si verifica, prima di aprire l'applicazione aprire il driver dalla cartella Stampanti di Windows NT (fare clic con il pulsante destro e selezionare **Impostazioni documento**) per modificare i valori dei formati personalizzati.

Simbolo Euro

Il font del simbolo Euro è stato creato da Xerox per supportare il simbolo della valuta quando si utilizzano dei font sprovvisti di tale carattere. Il font comprende il simbolo dell'euro in vari stili e spessori di carattere ed è stato creato per funzionare con i font più usati. Sono disponibili alcune varianti del carattere, tra cui una versione che rispetta il design standard stabilito del simbolo e una versione più assomigliante al font originale utilizzato. Per usare il font, impostare la selezione del font su Euro Xerox e digitare il carattere corrispondente allo stile utilizzato.

- Il font Euro Xerox è reperibile nella directory drivers\fonts sul CD di CentreWare.
- Ulteriori informazioni e istruzioni sull'installazione del font sono disponibili sul sito web Xerox, www.xerox.com. Gli utenti di Windows 95/98/Me devono visitare il sito Microsoft per scaricare l'aggiornamento del simbolo Euro.

NOTA: aggiornamenti gratuiti per Windows 95/98/Me/NT e Windows 2000 consentono agli utenti di inserire e visualizzare il simbolo Euro con le applicazioni che lo supportano.

- Se il font dell'euro non è stato incluso nei font caricati sulla stampante, viene stampata al suo posto una casella vuota. Per risolvere il problema è possibile inviare alla stampante i font Euro come immagini bitmap.
- Quando si stampa il simbolo Euro con i driver PCL, selezionare l'opzione **Invia sempre alla stampante** (nella scheda Opzioni immagine). In caso di problemi, selezionare **Invia come grafici**.

Stampa PDF

- Può accadere durante la stampa di un file PDF di grandi dimensioni che venga stampato solo il foglio di identificazione o dei fogli di errore. Se questo è il caso, stampare il file PDF file utilizzando un driver PostScript o l'opzione di stampa LPR.
- Alcuni driver PCL5e per Windows 95/98/Me presentano occasionalmente problemi con i file PDF, che si manifestano nella stampa di caratteri vuoti o font non corretti.

Applicazioni Microsoft

Excel

- Per modificare in un documento Excel l'impostazione del tipo di lavoro, è necessario farlo dall'applicazione (finestra di dialogo **Impostazione pagina**). Se il driver viene aperto dalla cartella Stampanti, le modifiche impostate vengono ignorate.
- L'applicazione genera molteplici lavori di stampa invece di molteplici copie di un singolo documento. Questo può risultare in una degradazione delle prestazioni o in un mancato funzionamento di certe funzioni, come Bozza, le quali presuppongono l'abilitazione della fascicolatura; non esiste attualmente una soluzione per questo problema.
- L'applicazione può presentare occasionalmente dei problemi con i documenti che contengono pagine a orientamento misto (orizzontale e verticale). Per risolvere il problema, provare innanzitutto a selezionare un driver diverso, quindi a riselectare quello precedente.

PowerPoint

Quando l'opzione **Raster** è selezionata in Modo Grafica nel driver CentreWare, la funzione di ottimizzazione della stampa in bianco e nero in PowerPoint non produce i risultati richiesti; se è richiesta la modalità **Raster**, evitare di selezionare questa funzione.

Word 6.0

- Se si accede a un driver mediante Microsoft Word 6.0 e si apportano modifiche alle impostazioni, queste verranno salvate come valori predefiniti e influiranno su tutte le applicazioni che utilizzano il driver.
- Microsoft Word 6.0 non supporta i formati personalizzati. Questa versione di Word riporta automaticamente al formato standard più vicino qualunque formato personalizzato specificato nel driver CentreWare.
- Se si stampa un lavoro subito dopo aver aperto un driver dall'applicazione e avervi apportato alcune modifiche, Microsoft Word 6.0 potrebbe ignorare tali modifiche. In questo caso, chiudere e riaprire la finestra di dialogo Stampa dall'applicazione (**File > Stampa**).

Driver di stampa PCL

Modo Raster

Utilizzare l'opzione **Modo Raster PCL** con i driver PCL5e per Windows 95/98/Me per i documenti riportati sotto.

- Pagine web con immagini animate.
- Documenti Corel Draw. Corel Draw può generare un numero eccessivo di comandi vettoriali e prolungare in tal modo l'elaborazione dei lavori.

Stampa testo colorato in nero

È possibile che alcune applicazioni non supportino questa funzione oppure che si debba selezionarla dall'applicazione stessa. WordPerfect e MS Publisher ad esempio stampano **sempre** il testo in modalità grafica oppure solo quando il testo è particolarmente complesso e il sistema sta esaurendo la memoria. Se questo è il caso, la funzione **Stampa testo colorato in nero** del driver PCL CentreWare non funziona.

Stampa delle filigrane in primo piano invece dello sfondo

Con alcune applicazioni, i driver PCL producono l'effetto di stampa in primo piano nelle filigrane, anche quando è selezionata l'opzione di stampa sullo sfondo. Questo è causato dalle diverse modalità con cui le applicazioni inviano i dati alle stampanti.

L'unica soluzione consiste nel ridurre la densità della filigrana affinché non copra il testo di sfondo nel documento.

Installazione, aggiornamento o disinstallazione di Monitoraggio porta TCP/IP su un server di terminal NT

Per installare, aggiornare o disinstallare l'applicazione su un server di terminal NT server NT, è possibile utilizzare esclusivamente Installazione applicazioni dal menu Avvio/Start>Impostazioni>Pannello di controllo e accedere al file Setup.exe dell'applicazione. Questa limitazione riguarda tutte le applicazioni installate su tale tipo di terminal. Se si tenta di installare o aggiornare l'applicazione su un terminal di server NT utilizzando la procedura guidata di installazione/aggiornamento di CentreWare, il processo di installazione/aggiornamento verrà avviato ma in seguito abortito e si verrà informati da un messaggio a riguardo.

Opzione Stampa di prova non supportata in Framemaker

Alcune applicazioni generano i dati per la stampa in un formato destinato a *stampanti di pagine*, piuttosto che *stampanti di documenti*, come i modelli Document Centre. Quando i dati sono inviati in stampa in questo formato, Document Centre stampa il primo fascicolo come una **stampa di prova**, ma elimina i rimanenti fascicoli. Non esiste al momento una soluzione per questo tipo di problema.

Filigrane

Non sempre l'anteprima dell'opzione **Filigrane** nei driver corrisponde esattamente al risultato di stampa. Questo è dovuto principalmente alle diversità nei font e/o nella risoluzione tra il monitor e la stampante. Per ridurre le diversità, utilizzare dei font TrueType equivalenti al posto di font residenti sulla stampante.

WordPerfect

- Con WordPerfect 8.x in Windows non è possibile fascicolare i lavori. Ad esempio, se si sceglie di stampare 3 fascicoli di un documento con 3 pagine, WordPerfect stampa solo un documento unico con 9 pagine.
- Tipi di lavori come le stampe di prova non sono supportati da WordPerfect 8.x in Windows.
- I formati B4, JIS, B4 ISO, B6, e A6 non sono supportati da WordPerfect 8.x in Windows.
- L'opzione di scalatura in WordPerfect (versioni 7, 8, e 9) annulla l'opzione di scalatura dei driver CentreWare. Si consiglia pertanto di regolare il valore di scalatura mediante il foglio delle proprietà Stampa/Personalizza di WordPerfect.
- Con WordPerfect 6.1, è possibile che il font Playbill non venga stampato correttamente quando l'opzione **Usa font stampante** è selezionata, poiché la stampante non supporta questo font.

Domande più frequenti

■ Dove si ottengono i driver di stampa e fax?

I driver sono disponibili sul CD dei driver di stampa CentreWare oppure ottenibili dal sito web www.Xerox.com. Vedere *Disponibilità dei driver di stampa CentreWare* a pagina 1-4 per ulteriori informazioni.

■ Come si individua il driver corretto?

Le seguenti informazioni sono necessarie per stabilire qual'è il driver corretto:

- modello del Document Centre, ad esempio DC 535;
- sistema operativo, ad esempio Windows NT;
- tipo di driver, ad esempio PostScript o PCL.

NOTA: in ambienti Windows NT è necessario conoscere la versione di un driver PostScript esistente prima di aggiornarlo: accedere alle proprietà del driver e fare clic sulla scheda Informazioni su. Se la versione è precedente a 5.2, rivolgersi al Centro assistenza clienti prima di effettuare l'aggiornamento.

■ Come si ottiene un driver speciale per un ambiente, ad esempio DOS o una piattaforma mainframe?

Per DOS o altri sistemi non supportati dai driver CentreWare, consultare la Guida di riferimento per PDL (Printer Description Language), ottenibile dal sito web Xerox www.Xerox.com tramite il collegamento DC Tips (suggerimenti per DC). La guida contiene informazioni sulla sintassi delle funzioni avanzate di Document Centre utilizzabili per la personalizzazione della stampa in questi ambienti operativi.

Indice analitico

A

- Accesso
 - Applicazione di stampa TIFF 6-6
 - Utilità Gestione font 4-4
- Accesso alla procedura
 - Procedura guidata di aggiunta della porta TCP/IP Xerox 5-5
- Adobe Acrobat Reader xiii
- Aggiornamento
 - Monitoraggio porta TCP/IP 5-3
- Aggiunta di font mediante la casella Risorse 4-12
- Aggiunta di una stampante 4-5
- Aggiunta e configurazione della porta TCP/IP 5-6
- Applicazione di stampa TIFF xii, 6-1, 6-5
 - Carta/Opzioni di uscita 6-7
 - Document Centre supportati 6-2
 - Funzioni e opzioni 6-5
 - Installazione 6-3 — 6-4
 - Opzioni di Contabilità 6-8
 - Requisiti delle workstation 6-2
- Applicazioni dei driver di stampa xii
- Arresto del processo di scaricamento o esportazione 4-15
- Assistenza xiv
- Assistenza CentreWare xiv
- Assistenza Xerox xiv
- Avvio dell'applicazione di stampa TIFF 6-6

B

- Bidirezionale
 - Configurazione 2-11
 - Driver 2-11
 - Stato 2-11
 - supporto del driver 5-1

C

- Cartella Stato 2-11
- CentreWare
 - Monitoraggio 3-28
- Centro assistenza clienti xiv
- Centro assistenza clienti Xerox xiv
- Client collegato direttamente alla stampante 2-2
- Configurazione dei driver 2-9
- Configurazione dei driver per Windows 2-10
- Configurazione di rete
 - Client collegato direttamente alla stampante 2-2
- Configurazione di rete Client/Server 2-2
- Configurazione manuale di una porta TCP/IP 5-10
- Configurazioni della stampa di rete 2-2
- Contabilità
 - Abilitazione in Windows 3-5
 - Invio di un lavoro con la funzione Contabilità abilitata 3-6

- Microsoft Windows
 - Nascondi ID account 3-4
 - Nascondi ID utente 3-4
 - Salvataggio dei codici di contabilità 3-4

D

- DC 45x/46x/47x/48x
 - Opzioni di stampa Windows 3-4
- Disinstallazione
 - Monitoraggio porta TCP/IP 5-4
 - Programma di installazione stampante Xerox 2-14
 - Utilità Gestione font 4-3
- Document Centre
 - Stampa da un'applicazione 3-3
- Document Centre 220/230/332/340
 - Opzioni di stampa Windows 3-4
- Document Centre 240/255/265
 - Opzioni di stampa Windows 3-4
- Document Centre 420/432/440
 - Opzioni di stampa Windows 3-4
- Documentazione xiii
- Domande più frequenti 7-9
- Driver di stampa
 - Bidirezionale 2-11
 - Configurazione 2-9
 - Introduzione vii
 - opzioni di installazione 1-2
- Driver di stampa di MS Windows
 - Uso 3-1
- Driver di stampa migliorato ix
- Driver di stampa per Windows 95/98/NT/2000/XP 3-1
- Driver di stampa standard x
- Driver per Windows

- Disinstallazione del programma di installazione stampante Xerox 2-14

E

- Eliminazione dei font dall'elenco 4-12
- Eliminazione di una porta TCP/IP 5-13
- Esportazione di font su un file 4-15

F

- File PPD
 - Emulazione di stampa DocuTech 135 per Windows xi
 - MS Windows xi
- Font supportati 4-8
- Funzione Point and Print 1-3
- Funzioni dei driver di stampa per Macintosh
 - Perforazione 3-24
- Funzioni del driver di stampa
 - Foglio di identificazione 3-7
- Funzioni e opzioni di stampa
 - Applicazione di stampa TIFF 6-5

G

- Gestione risorse 4-11
- Guida per l'utente dei driver di stampa per Windows
 - Documentazione xiii

I

- Installazione
 - Applicazione di stampa TIFF 6-1, 6-3 — 6-4
 - Monitoraggio porta TCP/IP 5-2
 - Utilità Gestione font 4-2
- Installazione dei driver di stampa 2-3
- Installazione e uso
 - Monitoraggio porta TCP/IP Xerox 5-1
 - Utilità Gestione font 4-1

Introduzione

- Applicazione di stampa TIFF xii
- applicazioni dei driver di stampa xii
- Driver di stampa CentreWare per Windows vii
- Monitoraggio porta TCP/IP xii
- Utilità Gestione font xii

M

- Modifica dell'elenco stampanti 4-13
- Modifica delle risorse 4-12
- Modifica di un elenco dei font 4-9
- Monitoraggio
 - Documenti 3-28
 - Presentazione 3-28
- Monitoraggio porta 5-1
 - Supporto 2-11
- Monitoraggio porta TCP/IP xii
 - Aggiornamento 5-3
 - Disinstallazione 5-4
 - Installazione 5-2
 - Ricerca automatica della stampante 5-7
 - Supporto 2-11
- Monitoraggio porta TCP/IP Xerox 5-1
- MS Windows
 - driver di stampa NT 4.0
 - installazioni iniziali in ambienti Client/Server 2-4
 - File PPD xi

N

- Novità viii
- Novità di questa versione viii, xiii

O

- Opzioni del driver di stampa MS Windows
 - Contabilità 3-5 — 3-6
 - Copertine 3-15
 - Fascicolazione e pinzatura 3-12

Filigrane 3-43

- Creazione o modifica 3-45
- Stampa 3-43
- Formati carta personalizzati 3-17
- Opzione Stampa fronte/retro 3-41
- Separatori per trasparenti 3-39
- Stampa di prova (Stampa Bozza) 3-33
- Stampa N in 1 3-31
- Stampa protetta 3-36
- Opzioni di finitura 3-22
 - Perforazione 3-23
 - Pinzatura 3-23
 - Sfalsamento 3-23
 - Tabella delle opzioni 3-22
- Opzioni di stampa
 - Microsoft Windows 3-4
- Opzioni di stampa di MS Windows
 - Stampa differita 3-20
- Opzioni installabili dei driver 2-9

P

- Perforazione 3-24
- Porta TCP/IP
 - Configurazione manuale 5-10
 - Configurazione mediante la procedura guidata 5-6
 - Eliminazione 5-13
- PPD emulazione di stampa DocuTech 135 per Windows xi
- Procedura guidata Porta stampante bidirezionale 5-5
- Procedura guidata Porta stampante bidirezionale TCP/IP 5-5
- Programma di installazione stampante Xerox
 - Informazioni 1-2
 - Opzioni di installazione 1-2

R

- Requisiti delle workstation

Applicazione di stampa TIFF 6-2

S

Scaricamento di font su una stampante 4-14

Selezione di una stampante 4-4

Sfalsamento 3-23

Soluzione dei problemi 7-1

Applicazioni Microsoft 7-6

Driver di stampa PCL 7-7

Soluzione di un problema 7-2

Stampa

Applicazione di stampa TIFF 6-6

Stampa di un elenco o visualizzazione dei font 4-10

Stampa fronte/retro in Windows 3-41

Stampa PCL viii, x

Stampa PostScript x
Windows viii

Stampa su Document Centre 3-3

T

Tipi di driver 2-3

Tipi di driver di stampa 2-3

U

Uso

Applicazione di stampa TIFF 6-5

Driver di stampa Windows 3-1

Utilità Gestione font 4-4

Utilità Gestione font xii

Accesso 4-4

Aggiunta di font 4-12

Aggiunta di un font 4-10

Aggiunta di una stampante 4-5

Arresto del processo di scaricamento o
esportazione 4-15

Disinstallazione 4-3

Elenco stampanti

Elenco stampanti 4-4

Eliminazione dei font 4-9, 4-12

Esportazione di font 4-15

Font supportati 4-8

Gestione risorse 4-11

Installazione 4-2

Modifica dell'elenco stampanti 4-13

Modifica delle risorse 4-12

Modifica di un elenco dei font 4-9

Scaricamento di font 4-14

Selezione di una stampante 4-4

Stampa di un elenco o visualizzazione
dei font 4-10

Uso 4-4

Utilizzo degli elenchi dei font 4-7

Visualizzazione delle risorse 4-11

Visualizzazione di un elenco dei font
4-9

Utilizzo degli elenchi dei font 4-7

V

Visualizzazione delle risorse 4-11

Visualizzazione di un elenco dei font 4-9

W

Windows

PPD emulazione di stampa DocuTech
135 xi

Windows NT

Driver migliorati ix

Driver standard ix