



CentreWare

**HANDLEIDING BIJ DE PRINTER-
DRIVERS VOOR MICROSOFT
WINDOWS**

*Printerdrivers installeren en
gebruiken*



X
Versie 5.40

27 maart 2002

Samengesteld door:
Xerox Corporation
Global Knowledge & Language Services
800 Phillips Rd., Building 845-17S
Webster, New York 14580-9791
Verenigde Staten

Vertaald door:
The Document Company Xerox
GKLS European Operations
Bessemer Road
Welwyn Garden City
Hertfordshire AL7 1HE
Groot-Brittannië

Copyright ©2002 Xerox Corporation. Alle rechten voorbehouden.

Gedrukt in het Verenigd Koninkrijk.

XEROX®, The Document Company®, de gestileerde X®, CentreWare en de productnamen en -nummers in deze handleiding zijn handelsmerken van XEROX CORPORATION.

Andere productnamen en afbeeldingen in deze handleiding kunnen handelsmerken zijn van hun respectievelijke bedrijven. Deze worden hierbij erkend.

Inhoudsopgave

Inleiding tot CentreWare-printerdrivers voor Microsoft Windows	vii
Nieuw in deze versie:	viii
Overzicht van printerdrivers	viii
CentreWare-printerdrivers	ix
Uitgebreide (enhanced) driver	ix
Standaarddriver	x
PostScript	x
PCL	x
Document Centre PPD-bestanden	xi
CentreWare-printerdriverapplicaties	xii
TIFF-verzendprogramma	xii
Fontbeheerprogramma	xii
TCP/IP-poortmonitor	xii
Printerdriverdocumentatie	xiii
Handleiding bij de CentreWare printer- en faxdrivers voor Windows	xiii
Help	xiii
Ondersteuning voor CentreWare-printerdrivers	xiv
Internet-ondersteuning	xiv
DC Tips	xiv
Telefonische ondersteuning	xiv
Hoofdstuk 1 Voorafgaand aan het installeren	1-1
Installatie-opties van het Xerox Printer installatieprogramma	1-2
Point-and-print-verbinding	1-3
CentreWare printer- en faxdrivers verkrijgen	1-4
CentreWare Printer- en faxdrivers-CD	1-4
Downloaden vanaf het web	1-5
Installeren vanaf een server	1-5

Hoofdstuk 2 Windows-printerdrivers installeren 2-1

Werkstationvereisten	2-2
Netwerkafdrukconfiguraties	2-2
Printerdrivers installeren	2-3
Printerdrivers configureren	2-9
Windows-printerdrivers configureren	2-10
Windows-drivers configureren met het TCP/IP-netwerk	2-10
Bidirectionele printerdrivers	2-11
Tabel voor Windows 98 USB-printerdriver	2-12
De installatie van de Xerox Printer installeren verwijderen	2-13
Installatie van Windows-printerdrivers verwijderen	2-14

Hoofdstuk 3 Windows-printerdrivers gebruiken 3-1

Toegang tot de printerdriveropties	3-2
Afdrukken op de Document Centre	3-3
Afdrukopties	3-4
De optie Accountadministratie	3-4
Voorblad	3-7
De optie Katern maken	3-10
Afleveringsoptie Sets en geniet	3-12
De optie Omslagen	3-15
De optie Keuzepapier	3-17
De optie Uitgestelde afdruk	3-20
Afwerkopties	3-22
De optie Perforeren	3-24
Papieropties	3-26
De optie CentreWare-bewaking	3-28
De optie X-op-1 afdrukken	3-31
De optie Proefafdruk	3-33
De optie Beveiligde afdruk	3-36
De optie Scheidingsvellen transparanten	3-39
De optie 2-zijdig (duplex) afdrukken	3-41
De optie Watermerk	3-43

Hoofdstuk 4 Fontbeheerprogramma installeren en gebruiken	4-1
Fontbeheerprogramma installeren	4-2
Fontbeheerprogramma verwijderen	4-3
Toegang tot het Fontbeheerprogramma	4-4
Fontbeheerprogramma gebruiken	4-4
Lijst met printers	4-4
Printer selecteren	4-4
Een printer toevoegen	4-5
Lijst met printerfonts afdrukken	4-6
Fontlijsten gebruiken	4-7
Bronnen beheren	4-11
Hoofdstuk 5 De Xerox TCP/IP-poortmonitor installeren en gebruiken	5-1
De TCP/IP-poortmonitor installeren	5-2
De TCP/IP-poortmonitor upgraden	5-3
De TCP/IP-poortmonitor verwijderen	5-4
Xerox wizard TCP/IP-printerpoort toevoegen	5-5
De wizard starten	5-5
Een TCP/IP-poort toevoegen en configureren	5-6
Handmatig een TCP/IP-poort configureren	5-10
Een TCP/IP-poort verwijderen	5-13
Hoofdstuk 6 Het TIFF-verzendprogramma installeren en gebruiken	6-1
Werkstationvereisten	6-2
Ondersteunde Document Centres	6-2
Installatie van het TIFF-verzendprogramma	6-3
Het TIFF-verzendprogramma verwijderen	6-4
Toepassingen en opties	6-5
Het TIFF-verzendprogramma gebruiken	6-6
Het TIFF-verzendprogramma starten	6-6
Een TIFF- of PDF-bestand afdrukken	6-6
Papier-/afleveringsopties	6-7
Opties voor accountadministratie	6-8
Prestatie-opties	6-9

Hoofdstuk 7 Problemen oplossen	7-1
Een probleem oplossen	7-2
Bekende problemen	7-3
Afdrukken met Adobe Acrobat	7-3
Compatibiliteitsproblemen bij AdobePS 4.3.1	7-3
Katern en X-op-1 afdrukken	7-4
Aangepaste papierformaten in Windows NT	7-4
Euro-symbool	7-5
PDF afdrukken	7-5
Microsoft-applicaties	7-6
PCL-printerdriver	7-7
Poortmonitorinstallatie (upgraden of installatie verwijderen) op een NT-terminalserver	7-7
Proefafdruk niet ondersteund in FrameMaker	7-8
Watermerken	7-8
WordPerfect	7-8
Veelgestelde vragen	7-9
Index	Index-i



Inleiding tot CentreWare-printerdrivers voor Microsoft Windows

Printerdrivers zijn softwareprogramma's die een printer in staat stellen samen te werken met een besturingssysteem. De driver communiceert met de printer en het besturingssysteem door opdrachten te verzenden waarmee afdruktaken worden uitgevoerd. In deze documentatie worden de CentreWare-printerdrivers behandeld voor de Document Centre producten die werken in Microsoft Windows-omgevingen.

Geïntegreerde faxmogelijkheden kunnen per Document Centre-model verschillen. Niet alle Xerox-printers ondersteunen zowel opdrachten voor netwerkafdrukken en LAN-faxen die verzonden zijn vanaf de bureau-PC. Voor meer informatie kunt u de gebruikersdocumentatie bij het specifieke product raadplegen. Overige netwerk-faxopties kunnen voor verschillende modellen worden geconfigureerd waarbij software-applicaties van derden worden gebruikt.

OPMERKING: Voor CentreWare-ondersteuning van nieuwe versies van Microsoft Windows-producten kunt u op de website www.xerox.com meer informatie vinden.

Dit hoofdstuk omvat:

- *Nieuw in deze versie:* viii
- *Overzicht van printerdrivers* viii
- *Document Centre PPD-bestanden* xi
- *CentreWare-printerdriverapplicaties* xii
- *Printerdriverdocumentatie* xiii
- *Ondersteuning voor CentreWare-printerdrivers* xiv

Nieuw in deze versie:

De CentreWare versie 5.4 van de Document Centre-printerdrivers ondersteunt de volgende nieuwe functies en hardware:

- Document Centre 555/545/535-modellen
- Afwerkopties
- Bidirectionele printerdrivers
- Windows 98 USB-printerdrivers
- PCL 6 (XL)-printerdrivers

OPMERKING: Printer- en faxdrivers voor Document Centres voorafgaand aan de 500-series staan niet op de CentreWare printer-en faxdrivers-CD, maar zijn wel beschikbaar op de Xerox-website. Zie *Internet-ondersteuning* op pagina xiv voor de link naar de Xerox-website.

Overzicht van printerdrivers

Een printerdriver maakt het mogelijk dat documenten die zijn gemaakt met speciale softwareapplicaties (tekstverwerkers, spreadsheets, grafische programma's) compatibel zijn met een specifieke printer. Elk type printer kan unieke commando's vereisen om correct te kunnen afdrucken en om speciale toepassingen te activeren. Om deze redenen hebben verschillende typen printers elk hun eigen printerdrivers nodig om correct te kunnen werken.

Met CentreWare-printerdrivers kan vanaf een werkstation worden afgedrukt op een Document Centre in een netwerkgeving. De CentreWare-drivers bevatten een verscheidenheid aan toepassingsopties waarmee u afdrukopdrachten naar wens kunt aanpassen.

CentreWare-printerdrivers

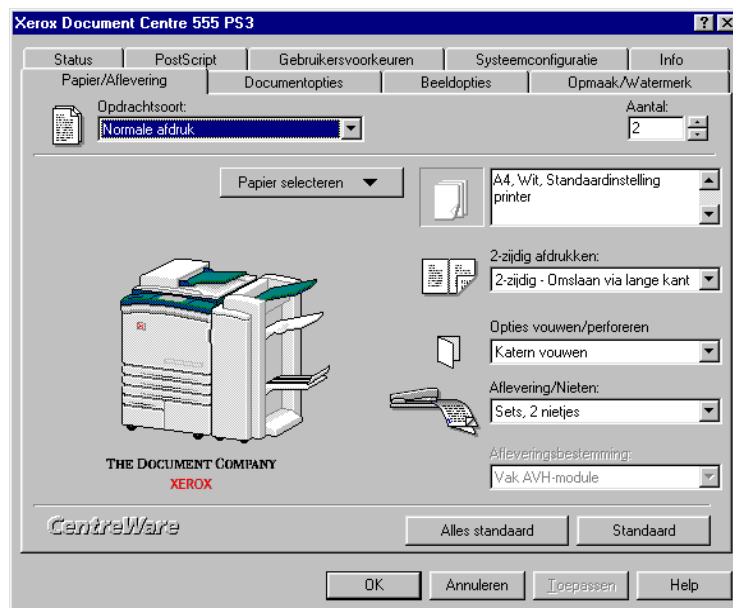
Er zijn twee soorten CentreWare-printerdrivers:

- Uitgebreide of aangepaste (mappen met de extensie *_enhanced*)
- Standaard of mini (mappen met de extensie *_standard*)

De CentreWare-printerdrivers zijn beschikbaar in PostScript 3-, PCL 5e- en PCL 6 (XL)-afdrukformaten.

Uitgebreide (enhanced) driver

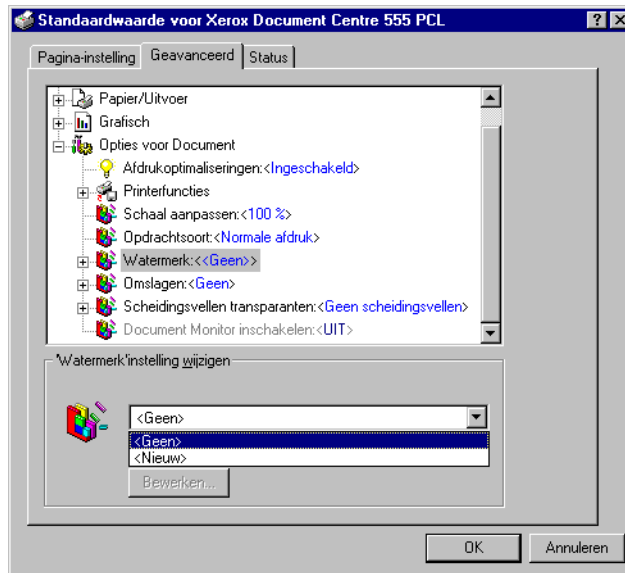
Uitgebreide printerdrivers zijn drivers waarvan de opties worden weergegeven op tabbladen in de driver. Deze printerdrivers zijn speciaal ontworpen voor Xerox producten en bieden enkele geavanceerde functies die niet beschikbaar zijn in de standaardprinterdrivers. Uitgebreide drivers van CentreWare zijn beschikbaar voor werkstations met Windows 95/98/Me/NT/2000 en XP.



Uitgebreide printerdriver

Standaarddriver

Standaardprinterdrivers voldoen aan de driverstandaarden van Microsoft Windows. De opties worden weergegeven in een structuurvorm, die generiek is voor veel softwareproducten. Deze CentreWare-printerdrivers zijn beschikbaar voor werkstations met Windows NT 4.0, Windows 2000 en XP.



Standaardprinterdriver

PostScript

PostScript biedt u meer mogelijkheden voor het vergroten/verkleinen en het manipuleren van beelden. Het biedt meer precisie bij kwalitatief hoogstaande afbeeldingen. PostScript biedt tevens verschillende soorten foutafhandeling en opties voor fontvervanging.

PCL

PCL (Printer Command Language) heeft over het algemeen minder geavanceerde functies dan PostScript. Met PCL kunt u echter wel de meeste opdrachten sneller verwerken.

Document Centre PPD-bestanden

Een PostScript Printer Description-bestand (PPD: printeromschrijvingsbestand) is een leesbaar tekstbestand dat een universele benadering biedt voor het specificeren van speciale toepassingen van printerdrivers die PostScript interpreteren.

Xerox levert PostScript 3 PPD-bestanden voor alle Document Centres. Het betreffende PPD-bestand installeren en gebruiken voor alle applicaties die PPD-afdrukken ondersteunen.

Er worden twee verschillende PPD-bestanden geleverd voor de Document Centres:

- Generieke PPD (PS/3) voor standaard DC 555/545/535
- DocuTech PPD (PS/3) voor DC 555/545/535

DocuTech 135-printeremulatie PPD

Voor de Document Centres 555/545/535 wordt een PPD geleverd die DocuTech 135 printer-emulatie mogelijk maakt. Deze PPD past automatisch verschillende instellingen voor afdrukkwaliteit en opmaak aan, zoals halftoonraster (85 dpi bij 45 graden), kantlijnen (geen) en resolutie (600x600x1), zodat de afdrukkwaliteit en pagina-opmaak lijken op die van de Xerox DocuTech 135 Networked and Production Publisher.

CentreWare-printerdriverapplicaties

De volgende applicaties worden geleverd bij de CentreWare-printerdrivers:

- TIFF-verzendprogramma
- Fontbeheerprogramma
- Poortmonitor

TIFF-verzendprogramma

Met het TIFF-verzendprogramma kunnen gebruikers TIFF-bestanden (Tagged Image File Format) rechtstreeks naar een Document Centre verzenden om te worden afgedrukt. TIFF-bestanden worden sneller afgedrukt wanneer zij in dit formaat naar de Document Centre worden verzonden.

OPMERKING: Voor dit programma is een TIFF-interpreter vereist op uw Document Centre.

Het TIFF-verzendprogramma installeren en gebruiken op pagina 6-1 raadplegen voor meer informatie.

Fontbeheerprogramma

Het Fontbeheerprogramma is een programma waarmee u fonts en printerlijsten kunt beheren. Met behulp van het programma kunnen fonts worden bekeken, afgedrukt, naar printers worden gedownload of naar een bestand worden geëxporteerd. Printers kunnen worden toegevoegd aan of verwijderd uit een printerlijst, die wordt gebruikt voor het toevoegen en verwijderen van fonts van één of meer printers.

Fontbeheerprogramma installeren op pagina 4-2 raadplegen voor meer informatie.

TCP/IP-poortmonitor

De Xerox TCP/IP-poortmonitor wordt gebruikt samen met bidirectionele CentreWare-printerdrivers en voor het afdrukken in Windows met behulp van LPR of Port 9100.

De Xerox TCP/IP-poortmonitor installeren en gebruiken op pagina 5-1 raadplegen voor meer informatie.

Printerdriverdocumentatie

Handleiding bij de CentreWare printer- en faxdrivers voor Windows

Deze handleiding is bedoeld voor beheerders die CentreWare-printerdrivers installeren en configureren. De handleiding bevat ook informatie die gericht is op algemene gebruikers, over afdruk- en faxopties die beschikbaar zijn bij de drivers.

De Handleiding bij de CentreWare printer- en faxdrivers is in elektronische vorm (PDF) beschikbaar op de CD met CentreWare printer- en faxdrivers.

Er staat een Engelse versie van Adobe Acrobat Reader op de CD met CentreWare printer- en faxdrivers. Deze werkt op de meeste werkstations die werken met een niet-Engelse versie van Windows, behalve Windows 2000. U kunt een reader voor andere talen downloaden vanaf de website van Adobe: www.adobe.com/products/acrobat/readstep2.html.

Help

Help is beschikbaar voor de CentreWare-printerdrivers via de Help-toetsen en de contextgevoelige *Wat is dit?* Help. Hierin vindt u beschrijvingen van toepassingen, stapsgewijze procedures, informatie over de Document Centre, informatie over het oplossen van problemen en informatie over ondersteuning.

Ondersteuning voor CentreWare-printerdrivers

Internet-ondersteuning

Bezoek Xerox op het Internet: www.Xerox.com. De website bevat productinformatie over de Document Centre, productoverzichten en -ondersteuning, alsmede de laatste informatie over versies van CentreWare printer- en faxdrivers.

DC Tips

Aanvullende tips en technische informatie voor printerdrivers kunt u vinden op de Xerox website door te zoeken naar uw product en op de koppeling **DC Tips** te klikken. DC Tips behandelen specifieke onderwerpen met betrekking tot de werking en configuratie van de Document Centre waarvoor wellicht speciale procedures of applicatie-opmerkingen nodig zijn.

Telefonische ondersteuning

Voor extra hulp kunt u het Xerox Welcome Centre bellen om met een medewerker Productondersteuning te spreken. Noteer het serienummer van uw Document Centre in de ruimte hieronder voordat u belt.

Serienummer van de Document Centre

De telefoonnummers van Xerox Welcome Centres staan in de volgende tabel. Indien het telefoonnummer van het Welcome Centre voor uw land niet wordt vermeld, krijgt u dit wanneer de Document Centre wordt geïnstalleerd.

Telefoonnummers van Welcome Centres	
Nederland	020-6563620
België	02-7131453



Voorafgaand aan het installeren

Door deze achtergrondinformatie over printerdrivers en de typen verbindingen tussen uw werkstation en de printer eerst te lezen, weet u welke keuzen u dient te maken tijdens het installatieproces.

Dit hoofdstuk omvat:

- *Installatie-opties van het Xerox Printer installatieprogramma* 1-2
- *Point-and-print-verbinding* 1-3
- *CentreWare printer- en faxdrivers verkrijgen* 1-4
- *Downloaden vanaf het web* 1-5
- *Installeren vanaf een server* 1-5

Installatie-opties van het Xerox Printer installatieprogramma

Voor het installeren van uw printerdrivers heeft u de keuze tussen het Xerox Printer-installatieprogramma of de Wizard Printer toevoegen van Windows.

Wanneer u het Xerox Printerinstallatieprogramma gebruikt, kunt u meerdere onderdelen tegelijkertijd installeren, zoals printerdrivers, PPD's, gebruikersdocumentatie en het poortmonitorprogramma.

Met het Xerox Printerinstallatieprogramma kunt u stapsgewijs het type printerdriver dat u wenst voor uw Document Centre installeren. U kunt kiezen uit drie verschillende installaties:

- Aangepast—Gebruikers die hun eigen selectie PCL- of PostScriptdrivers en te installeren onderdelen willen maken, of die de standaardlocaties van bepaalde software-onderdelen willen wijzigen, dienen deze optie te kiezen.
- Standaard—Voor de meeste gebruikers zal dit type installatie de beste keuze zijn. Met deze optie wordt het volgende geïnstalleerd: een PostScript-printerdriver en PPD's voor de besturingsomgeving, het poortmonitorprogramma (wanneer u voor uw printer een netwerkverbinding (peer-to-peer) kiest), Handleiding voor de gebruiker en Readme-bestanden.
- Minimaal—Gebruikers die alleen een PostScript-printerdriver willen installeren voor de huidige besturingssysteemomgeving, dienen dit type installatie te kiezen.

Wanneer u installeert vanaf de CentreWare Printer- en faxdrivers-CD biedt de AutoRun-applicatie twee programma's voor Xerox Printer installeren: Uw Xerox-printer voor Windows 9x/Me installeren en Uw Xerox-printer voor Windows NT/2000/XP installeren.

De Wizard Printer toevoegen van Windows leidt u door het installatieproces van de printer en printerdriver. De installatieprocedures voor iedere omgeving gebeuren volgens het standaardinstallatieproces dat kenmerkend is voor ieder besturingssysteem.

Point-and-print-verbinding

Met point-and-print van Microsoft kunnen Windows-clients verbinding maken met een externe printer zonder dat een installatieprocedure hoeft te worden uitgevoerd op elk clientwerkstation nadat de printerinstallatie op de server is voltooid. De configuratie-informatie en -bestanden worden automatisch van de server naar de client gedownload.

OPMERKING: Bij deze procedure wordt ervan uitgegaan dat er een (update van een) Document Centre op een netwerkserver is geïnstalleerd met de juiste CentreWare-printerdriver voordat point-and-print wordt uitgevoerd.

► Point-and-print uitvoeren:

1 Op het clientwerkstation naar de gewenste Document Centre op het netwerk gaan via **Netwerkomgeving** (Win 95/98/NT) of **Mijn netwerklocaties** (Me/Win 2000/XP). Doorbladeren naar uw printer.

2 Dubbelklikken op het Document Centre-pictogram. Wanneer de prompt verschijnt, een selectie maken om de printerdriver te installeren. De Wizard Printer toevoegen wordt geopend.

-OF-

Klikken op het Document Centre-pictogram. Het pictogram van de printer slepen en neerzetten in de map Printers. De Wizard Printer toevoegen wordt geopend.

3 De instructies in de Wizard Printer toevoegen opvolgen.

De juiste bestanden voor de geselecteerde Document Centre worden automatisch gedownload naar het clientwerkstation.

CentreWare printer- en faxdrivers verkrijgen

In de volgende tabel staan de modellen van de Document Centre die worden ondersteund in deze versie van CentreWare en welke printerdrivers beschikbaar zijn voor Windows 95/98/Me/NT-, Windows 2000-, en XP-omgevingen.

CentreWare-printer-drivers (Windows 95/98/Me/NT/ 2000/XP)	Document Centre (DC)-modellen	Locatie
PostScript 3	DC 555/545/535	CD/Web
PCL 5e	DC 555/545/535	CD/Web
PCL 6 (XL)	DC 555/545/535	Web

Tabel 1-1: CentreWare-printerdrivers voor de Xerox Document Centres

CentreWare Printer- en faxdrivers-CD

De installatiebestanden voor de Document Centre 555/545/535 PostScript- en PCL 5e-printerdrivers zijn beschikbaar op de Xerox CentreWare Printer- en fax-drivers-CD versie 5.4.

Voor updates en meer informatie de Xerox-website raadplegen op www.Xerox.com.

Downloaden vanaf het web

Printerdrivers voor de Document Centre kunt u downloaden van de Xerox-website: www.Xerox.com. De installatiebestanden voor alle modellen van de Document Centre zijn beschikbaar op de website.

► Printerdrivers downloaden:

- 1 Naar de Xerox-website gaan en op de koppeling **Drivers** klikken.
- 2 Uw model Document Centre selecteren in de keuzelijst Product.
- 3 Het gewenste besturingssysteem (Windows) en de taal selecteren voor de printer-driver.
- 4 Op **Go** klikken.
- 5 Na het downloaden van de printerdriver de instructies voor het installeren of upgraden volgen die in dit hoofdstuk worden beschreven.

Installeren vanaf een server

Het is mogelijk dat er bij u een map op een server is die printer- en faxdrivers bevat. Uw netwerk- of systeembeheerder raadplegen voor meer informatie en specifieke instructies met betrekking tot uw netwerkomgeving.



Windows-printerdrivers installeren

De CentreWare-printerdrivers ondersteunen de speciale toepassingen en functies van de Xerox Document Centres, zodat u snel en efficiënt vanaf uw bureaublad kunt afdrukken. Installatie-instructies voor alle huidige Windows-omgevingen kunt u vinden in dit hoofdstuk.

Dit hoofdstuk omvat:

- *Werkstationvereisten* 2-2
- *Netwerkafdrukconfiguraties* 2-2
- *Printerdrivers installeren* 2-3
- *Printerdrivers configureren* 2-9
- *Bidirectionele printerdrivers* 2-11
- *Tabel voor Windows 98 USB-printerdriver* 2-12
- *De installatie van de Xerox Printer installeren verwijderen* 2-13
- *Installatie van Windows-printerdrivers verwijderen* 2-14

Werkstationvereisten

De minimale hardwarevereisten voor de CentreWare-printerdrivers variëren afhankelijk van de printerdriver die u installeert. U heeft maximaal 2,5 MB beschikbare ruimte nodig op de vaste schijf voor elk van de Windows-printerdrivers.

Netwerkafdrukconfiguraties

Client/server

In client/server-omgevingen wordt een printerdriver geïnstalleerd op een server en gedeeld met andere servers en werkstations in het netwerk. De printerdriver wordt van de server gedownload naar het werkstation. Bij deze netwerkconfiguratie kan alleen de netwerkbeheerder de standaardprinterinstellingen en -configuratie beheren.

OPMERKING: Wanneer er voor de eerste keer in de client/server-omgeving wordt geïnstalleerd: standaardprinterdrivers voor Windows NT 4.0 kunnen worden geïnstalleerd en een printerwachtrij delen in Windows 2000. Dit geldt echter niet voor uitgebreide drivers voor Windows NT. Er kunnen conflicten optreden indien u een wachtrij deelt tussen uitgebreide Windows NT-drivers en Windows 2000-drivers. Het installatietype Keuze selecteren voor het kiezen van de juiste driver.

Client-direct-naar-printer

In client-direct-naar-printer-omgevingen wordt een printerdriver geïnstalleerd op een werkstation dat is aangesloten op een printer. De printerdriver bevindt zich uitsluitend op het werkstation. Bij deze netwerkconfiguratie beheren werkstationgebruikers zelf hun standaardprinterinstellingen en -configuraties, waardoor elke gebruiker zijn of haar eigen printerinstellingen kan hebben.

Printerdrivers installeren

Deze procedure volgen voor het installeren van printerdrivers en andere onderdelen in 9x/Me- en NT/2000/XP-omgevingen.



Deze informatie eerst lezen alvorens de printerdrivers te installeren:

Na het lezen van de achtergrondinformatie over printerdrivers en de typen verbindingen tussen uw werkstation en de printer, weet u beter welke keuzen u dient te maken tijdens het installatieproces. Zie *Voorafgaand aan het installeren* op pagina 1-1.

OPMERKING: Indien u een PCL 6-printerdriver, een Windows 98 USB-printerdriver of een Windows 2000/XP (enhanced)-printerdriver installeert, de Microsoft Wizard Printer toevoegen gebruiken. De tabel op pagina 2-12 raadplegen voor bestandsnamen en -locaties van 98 USB-printerdrivers en Windows 2000/XP-printerdrivers op de CentreWare Printer- en faxdrivers-CD. PCL 6-printerdrivers kunnen worden gedownload vanaf de Xerox-website op www.Xerox.com.

► Windows-printerdrivers installeren:

- 1 Indien u van een CD installeert, verschijnt de AutoRun-applicatie van CentreWare wanneer u de CD in het cd-rom-station plaatst. Klikken op **Printer- en faxdrivers**, vervolgens kiezen voor **Uw Windows 9x/Me Xerox-printer installeren** of **Uw Windows NT/2000/XP Xerox-printer installeren**. De procedures zijn voor beide hetzelfde.

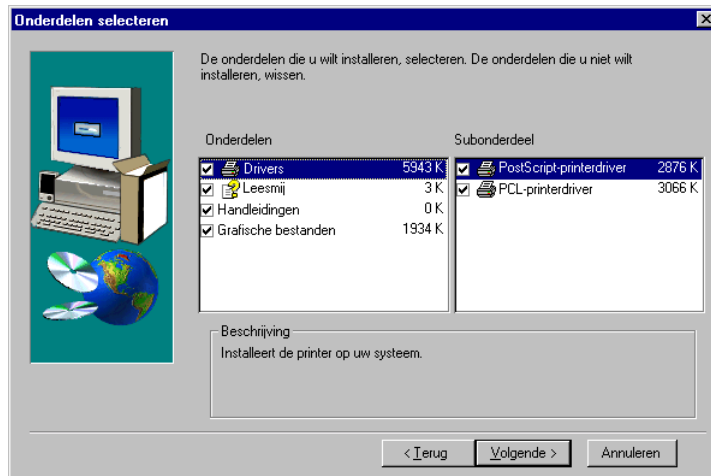
OPMERKING: Indien u niet van een CD installeert, de Microsoft Wizard Printer toevoegen starten. Controleren of de printerdriver die u wilt installeren, lokaal of op een toegewezen netwerkstation beschikbaar is. Het Wizard-programma voltooien voor uw Windows-omgeving.

- 2 Wanneer het dialoogvenster met de Xerox licentie-overeenkomst verschijnt, op **Ja** klikken om door te gaan. Het installatievenster verschijnt.

- 3 Het type installatie selecteren en op **Volgende** klikken.

OPMERKING: Wanneer voor de eerste keer in de client/server-omgeving wordt geïnstalleerd: standaardprinterdrivers voor Windows NT 4.0 kunnen worden geïnstalleerd en kunnen een printerwachtrij delen in Windows 2000. Dit geldt echter niet voor uitgebreide drivers voor Windows NT. Er kunnen conflicten optreden indien u een wachtrij deelt tussen uitgebreide Windows NT-drivers en Windows 2000-drivers. Het installatietype Keuze selecteren voor het kiezen van de juiste driver.

- a) Indien u Keuze kiest, verschijnt het dialoogvenster Bestemmingslocatie selecteren. Dit venster verschijnt alleen wanneer de installatie voor de eerste keer gebeurt. Bestanden van de volgende onderdelen die worden geïnstalleerd, worden geplaatst in de bestemmingsmap die gekozen is tijdens de eerste installatie.
- b) Op **Volgende** klikken. Het dialoogvenster Onderdelen selecteren verschijnt. Zie figuur 2-1.
- c) De selectie van onderdelen die u niet wilt installeren uitschakelen. Op **Volgende** klikken.



Figuur 2-1: Venster Onderdelen selecteren

- 4 Het Document Centre-printermodel dat u wenst, selecteren. Op **Volgende** klikken. Het venster Het verbindingstype kiezen verschijnt.



Figuur 2-2: Venster Het verbindingstype kiezen

- 5 Het type verbinding dat u met uw printer heeft, selecteren en op **Volgende** klikken.
- Indien u **Aangesloten op mijn netwerk (peer-to-peer)** selecteert, verschijnt het venster Apparaat zoeken. Zie figuur 2-3 op pagina 2-6.
 - Indien u **Gedeeld door een netwerkserver (client/server)** selecteert, verschijnt het venster Netwerkverbinding. Het netwerkp pad typen of naar de printer bladeren. Op **Volgende** klikken. Het venster **Printer(s)** verschijnt. Zie figuur 2-4 op pagina 2-7.
 - Indien u kiest voor **Wizard Printer toevoegen**, wordt de Microsoft Wizard Printer toevoegen gestart. De instructies in de Wizard Printer toevoegen opvolgen om uw installatie te voltooien.

Het dialoogvenster Apparaat zoeken bevat een lijst van alle printers van uw model op uw lokale netwerk. U kunt andere subnetten invoeren die u wilt toevoegen aan uw lijst met printers.



Figuur 2-3: Venster Apparaat zoeken

- 6 Een van de onderstaande stappen uitvoeren en vervolgens doorgaan met stap 7. Zie *venster Printer(s)*, *figuur 2-4 op pagina 2-7*.
 - Een printer selecteren in de lijst **Beschrijving** en op **Volgende** klikken. Het venster **Printer(s)** verschijnt. Zie *figuur 2-4*.
—OF—
 - Indien uw printer niet in de lijst staat, een IP-adres invoeren in het tekstvak **Printer-IP**. Op **Toevoegen** klikken. De printer wordt toegevoegd aan de lijst met beschikbare printers. De printer selecteren en op **Volgende** klikken. Het venster **Printer(s)** verschijnt, zie *figuur 2-4*.
—OF—
 - Indien uw printer niet in de lijst staat, een subnet IP-adres en een subnet-mask-adres invoeren om printers te zoeken op een ander lokaal netwerk. De printer wordt toegevoegd aan de lijst met beschikbare printers. De printer selecteren en op **Volgende** klikken. Het venster **Printer(s)** verschijnt, zie *figuur 2-4*.

- 7 Een printer kiezen in het venster Printer(s). Zie figuur 2-4 voor een lijst met beschikbare printers. De naam verschijnt in het tekstvak. Een van de onderstaande stappen uitvoeren:
- Op **Volgende** klikken om de standaardprinternaam te bevestigen. Het dialoogvenster Informatie-overzicht verschijnt.
- OF–
- Een nieuwe naam invoeren voor uw printer in het tekstvak en op **Wijziging opslaan** klikken, vervolgens op **Volgende**. Het venster Informatie-overzicht verschijnt.



Figuur 2-4: Venster Printer(s)

OPMERKING: Om van deze printer uw standaardprinter te maken, dient u het aankruisvakje Standaardprinter te selecteren. De aankruisvakje van de Standaardprinter is standaard ingeschakeld voor de installatietypen Standaard en Minimaal.

- 8 Indien de informatie in het venster Informatie-overzicht onjuist is, op **Vorige** klikken om wijzigingen te maken; indien dit niet nodig is, op **Volgende** klikken. De installatie is voltooid.

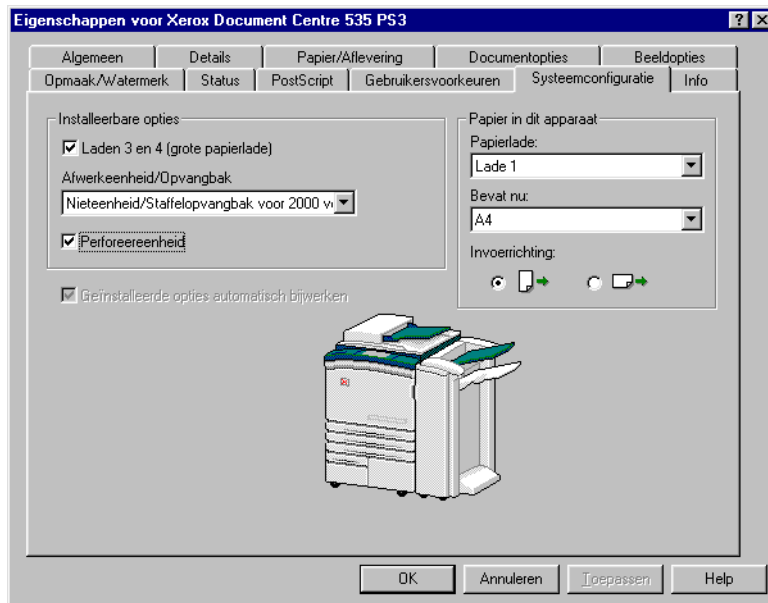
OPMERKING: Indien het dialoogvenster Digitale handtekening van Microsoft verschijnt, op **Ja** klikken om verder te gaan.

Verder gaan met *Printerdrivers configureren* op pagina 2-9.

Printerdrivers configureren

Na het installeren van de Document Centre printerdrivers dient u de beschikbare opties te configureren. Op elk model kunnen verschillende opties zijn geïnstalleerd, bijvoorbeeld een grote papierlade of een afwerkeenheid.

OPMERKING: Indien u een TCP/IP bidirectionele printerdriver gebruikt, het aankruisvakje *Geïnstalleerde opties automatisch bijwerken* selecteren om uw printerdriver te configureren.



Figuur 2-5: Configuratie van installeerbare opties

Windows-printerdrivers configureren

► CentreWare-printerdrivers handmatig configureren:

- 1 Met de rechtermuistoets klikken op de betreffende printer en **Eigenschappen** selecteren.
- 2 Het tabblad **Systeemconfiguratie** (uitgebreide drivers) of het tabblad **Configuratie** (standaarddrivers) selecteren.
- 3 Eventuele installeerbare opties selecteren die op de Document Centre beschikbaar zijn.
- 4 Op **Toepassen** klikken om de instellingen op te slaan.
- 5 Op **OK** klikken om de printerdriver te sluiten.

Windows-drivers configureren met het TCP/IP-netwerk

Indien u beschikt over een TCP/IP-netwerk, kunnen de Windows-printerdrivers, als een optie, bidirectionele mogelijkheden bieden. Hiermee kan een printerdriver communiceren met de printer via uw netwerk en informatie over de printer verkrijgen, zoals de huidige bedrijfsstatus en de status van de papierladen.

► CentreWare-printerdrivers automatisch configureren:

- 1 Met de rechtermuistoets klikken op de betreffende printer en **Eigenschappen** selecteren.
- 2 Het tabblad **Systeemconfiguratie** (uitgebreide drivers) of het tabblad **Configuratie** (standaarddrivers) selecteren.
- 3 **Geïnstalleerde opties automatisch bijwerken** selecteren. De opties die zich op uw Document Centre bevinden, zijn geselecteerd en beschikbaar om te worden gebruikt.

Voor meer informatie *Bidirectionele printerdrivers* op pagina 2-11 raadplegen.

Bidirectionele printerdrivers

Indien u een TCP/IP-netwerk heeft, kunnen de printerdrivers voor Windows 95/98/Me/NT/2000/XP optioneel bidirectionele mogelijkheden bieden. Met behulp van bidirectionele communicatie kan een printerdriver via het netwerk communiceren met de printer. Wanneer de eigenschappen van de printerdriver worden aangeroepen, kan de printerdriver informatie verzamelen over de printer, waaronder de huidige bedrijfsstatus en de status van de papierladen.

Nadat de printerdrivers en de TCP/IP-poortmonitor zijn geïnstalleerd, worden de geïnstalleerde opties van de Document Centre en de statusgegevens automatisch bijgewerkt zonder dat de printerdriver handmatig hoeft te worden geconfigureerd.

OPMERKING: De TCP/IP-poortmonitor is vereist voor bidirectionele printerdrivers. Het Xerox Printerdriverinstallatieprogramma installeert automatisch de TCP/IP-poortmonitor op uw workstation wanneer **Aangesloten op mijn netwerk (peer-to-peer)** is geselecteerd als het type verbinding voor uw printer tijdens het installatieproces. *De Xerox TCP/IP-poortmonitor installeren en gebruiken* op pagina 5-1 voor meer informatie over de poortmonitor.

Configuratie

Het tabblad Configuratie (standaarddrivers) en het tabblad Systeemconfiguratie (uitgebreide drivers) bevatten een lijst van geïnstalleerde opties. Wanneer **Geïnstalleerde opties automatisch bijwerken** is geselecteerd (standaardinstelling), zijn de opties die zich op uw Document Centre bevinden geselecteerd en beschikbaar om te worden gebruikt.

Status

Het tabblad Status geeft de status van de Document Centre en de papierladen weer. Printerstatus geeft aan of de Document Centre al dan niet beschikbaar is. Papierstatus geeft aan welk papier is geplaatst in elke lade of dat de lade leeg is.

OPMERKING: Indien er tijdelijk geen netwerkcommunicatie mogelijk is of deze niet correct is geconfigureerd voor de printer, het netwerk of uw workstation, verschijnt er geen statusinformatie.

Tabel voor Windows 98 USB-printerdriver

Voor het installeren van een Windows 98 USB-printerdriver, de Microsoft Wizard Printer toevoegen gebruiken.

Tabel 2-1 toont de USB-printerdriver voor Windows 98 en Windows 2000/XP. In de tabel staan ook de namen van mappen met de installatiebestanden die zich bevinden in de map **\Drivers\Windows** op de CentreWare Printer-en faxdrivers-CD.

Win 98 USB CentreWare driver	Type driver	Subdirectory	Map	Naam installatie- bestand
Windows 98	PS	\DC555_DC545_D C535 \PS_5x5_98_USB	PS_555_98 PS_545_98 PS_535_98	usbprint.inf
	PCL	\DC555_DC545_D C535 \PCL_5x5_98_USB	PCL_555_98 PCL_545_98 PCL_535_98	usbprint.inf
Windows 2000/ XP	PS	\DC555_DC545_D C535 \PS_5X5_NT_W2K _XP	PS_555_NT4_W 2K_XP PS_545_NT4_W 2K_XP PS_535_NT4_W 2K_XP	Xdes555.inf Xdes545.inf Xdes535.inf
	PCL	\DC555_DC545_D C535 \PCL_5X5_NT_W2 K_XP	PCL_555_NT4_ W2K_XP PCL_545_NT4_ W2K_XP PCL_535_NT4_ W2K_XP	DC555pcl.inf DC545pcl.inf DC535pcl.inf

Table 2-1: Windows 98 USB-printerdrivers

OPMERKING: PCL 6 printerdrivers voor Windows 98 USB zijn verkrijgbaar op het Xerox-website op www.Xerox.com.

De installatie van de Xerox Printer installeren verwijderen

► De installatie van de Xerox Printer installeren verwijderen:

- 1 Klikken op **Start > Instellingen > Configuratiescherm**.
- 2 Dubbelklikken op **Software**. Het dialoogvenster Software verschijnt.
- 3 **Xerox Document Centre** in de lijst met applicaties selecteren.
- 4 Klikken op **Toevoegen/Verwijderen**. Het dialoogvenster voor het verwijderen van de Xerox-installatie verschijnt.
- 5 Klikken op **Volgende**. Het programma voor het verwijderen van de installatie begint. Na voltooiing op **OK** klikken.

OPMERKING: Afhankelijk van de onderdelen die u heeft geïnstalleerd, verwijdert het uninstall-programma de ReadMe-bestanden, bestanden met grafische afbeeldingen, Handleiding voor de gebruiker en het programma Installatie verwijderen. De printerdriver en printer worden niet verwijderd. Deze dienen handmatig te worden verwijderd.

- 6 Selecteren of u nu uw computer opnieuw wilt opstarten of later. **Voltooien** selecteren.

Installatie van Windows-printerdrivers verwijderen

Onderstaande procedures gebruiken voor het verwijderen van de installatie van de CentreWare-printerdrivers.

OPMERKING: Voordat u de installatie van de CentreWare Windows-printerdrivers verwijdert, controleren of de Document Centre die u verwijdert niet de standaardprinter is. Indien dit wel het geval is, een andere printer als standaardprinter selecteren.

► De installatie van de Windows 95/98/Me/NT-printerdrivers verwijderen:

- 1 Op het bureaublad klikken op **Start** > **Instellingen** > **Printers**.
- 2 Met de rechtermuistoets klikken op het pictogram van de Document Centre die u wilt verwijderen en **Verwijderen** selecteren.
- 3 Een bevestigingsbericht verschijnt. Klikken op **Ja** om de printerdriver te verwijderen.
- 4 Het wordt aangeraden dat u uw werkstation opnieuw start.

► De installatie van de Windows 2000/XP-printerdrivers verwijderen:

- 1 Op het bureaublad klikken op **Start** > **Instellingen** > **Printers**.
- 2 Met de rechtermuistoets klikken op het pictogram van de Document Centre die u wilt verwijderen en **Verwijderen** selecteren.
- 3 Een bevestigingsbericht verschijnt. Klikken op **Ja** om de printerdriver te verwijderen.
- 4 In de map Printers, **Bestand** > **Eigenschappen voor Server** selecteren.
- 5 Het tabblad **Stuurprogramma's** selecteren.
- 6 De printerdriver selecteren en op **Verwijderen** klikken.
- 7 Wanneer de prompt verschijnt, op **Ja** klikken om de printerdriver te verwijderen. De printerdriver is verwijderd.
- 8 Op **Sluiten** klikken om het venster Eigenschappen voor Server te verlaten.



Windows-printerdrivers gebruiken

In dit hoofdstuk worden de toepassingen van de CentreWare-printerdrivers voor Microsoft 95/98/Me-, NT 4.0-, Windows 2000-, en Windows XP-gebruikers beschreven. De beschreven procedures zijn gebaseerd op afdrukken vanuit Microsoft Word. De procedures voor afdrukken vanuit andere applicaties kunnen hiervan afwijken.

Dit hoofdstuk omvat:

- *Toegang tot de printerdriveropties* 3-2
- *Afdrukken op de Document Centre* 3-3
- *Afdrukopties* 3-4

Toegang tot de printerdriveropties

U kunt toegang krijgen tot de printerdriveropties vanuit de Windows-map Printers (Windows 95/98/Me/NT/2000/XP). Wanneer u de afdrukopties vanuit deze plaats wijzigt, wijzigt u de opties voor alle afdrukopdrachten.

► Afdrukopties instellen in Windows:

- 1 **Start** > **Instellingen** > **Printers** selecteren. De map Printers wordt geopend.
- 2 Met de rechtermuistoets op het pictogram van de betreffende printer klikken en een van de volgende opties selecteren om de printerdriver weer te geven:
 - *Windows 95/98/Me* — **Eigenschappen**
 - *Windows NT 4.0* — **Standaardwaarden document**
 - *Windows 2000 en XP* — **Voorkeursinstellingen voor afdrukken**
- 3 De gewenste tabbladen selecteren in de printerdriver om de afdrukopties te specificeren.
- 4 Op **Toepassen** klikken om de wijzigingen op te slaan.
- 5 Op **OK** klikken om de printerdriver te sluiten.

Afdrukken op de Document Centre

Aan de hand van de volgende procedure kunt u vanuit een applicatie (zoals Microsoft Word 95/97) afdrukken. Bij andere applicaties kan de procedure afwijken.

► Afdrukken vanuit een applicatie:

- 1 De applicatie openen.
- 2 **Bestand** > **Afdrukken** selecteren in uw applicatie. Het dialoogvenster Afdrukken wordt weergegeven.
- 3 De juiste printer selecteren uit de lijst met beschikbare printers. Op **Eigenschappen** klikken.
- 4 De betreffende tabbladen selecteren binnen de printerdriver en de afdrukopties specificeren.
- 5 Op **OK** klikken om terug te keren naar het dialoogvenster Afdrukken en eventuele andere afdrukopties te selecteren.
- 6 Op **OK** klikken om de opdracht te verzenden naar de Document Centre.

Afdrukopties

In het volgende gedeelte wordt uitgelegd hoe u toegang verkrijgt tot en gebruik kunt maken van populaire Document Centre-toepassingen. Deze opties zijn terug te vinden op de tabbladen van de printerdriver (Uitgebreide driver) of in een structuur (Standaarddriver). *CentreWare-printerdrivers* op pagina ix raadplegen voor meer informatie over de Standaard en Uitgebreide printerdrivers.

OPMERKING: Het hangt van het model Document Centre en het Windows-besturingssysteem af welke afdrukopties beschikbaar zijn.

De optie Accountadministratie

Met CentreWare-accountadministratie kunnen organisaties het gebruik van de Document Centre per gebruiker en accountnummer bijhouden. De printer verzamelt en slaat accountinformatie op wanneer opdrachten worden verzonden, waarmee het bijhouden van kosten en rapportage tot een integraal onderdeel van het verzenden van afdrukken wordt.

De Document Centre dient voor accountadministratie te zijn ingesteld en ook de CentreWare-printerdriver dient te zijn geconfigureerd.

Account-ID's opslaan

Wanneer de optie **Account-ID's opslaan** wordt geselecteerd, worden de gebruikers-ID en account-ID opgeslagen wanneer u klaar bent met afdrukken of faxen. Deze nummers worden voor iedere opdracht gebruikt totdat u nieuwe nummers invoert.

Gebruikers-ID verbergen

Gebruikers-ID verbergen selecteren als u wilt voorkomen dat een gebruikers-ID kan worden bekeken. Wanneer deze optie is geselecteerd, worden alle tekens in de gebruikers-ID verborgen en verschijnen er in plaats daarvan sterretjes (*).

Account-ID verbergen

Account-ID verbergen selecteren als u wilt voorkomen dat de account-ID kan worden bekeken. Wanneer deze optie is geselecteerd, worden alle tekens in de account-ID verborgen en verschijnen er in plaats daarvan sterretjes (*).

Accountadministratie inschakelen

Windows 95/98/Me/NT/2000/XP (Uitgebreid)

► Accountadministratie inschakelen:

- 1 **Start > Instellingen > Printers** selecteren. De map Printers wordt geopend.
- 2 Met de rechtermuistoets op het pictogram van de gewenste printer klikken en een van de volgende opties selecteren om de printerdriver te openen.
 - *Windows 95/98/Me* — **Eigenschappen**
 - *Windows NT 4.0* — **Standaardwaarden document**
 - *Windows 2000 en XP* — **Voorkeursinstellingen voor afdrukken**
- 3 Op het tabblad **Gebruikersvoorkeuren, Accountadministratie inschakelen** aankruisen.
- 4 De gewenste opties van Accountadministratie selecteren.
- 5 Op **OK** klikken om de printerdriver te sluiten.
- 6 De map Printers sluiten.

OPMERKING: In Windows 2000 dient een beheerder de opties voor accountadministratie in de printerdriver te configureren met betrekking tot het verbergen of herinneren van gebruikers- en account-ID's. De instellingen gelden voor alle afdrukopdrachten die naar de Document Centre worden verzonden en kunnen niet door individuele gebruikers worden gewijzigd.

► **Accountadministratie inschakelen:**

- 1 **Start** > **Instellingen** > **Printers** selecteren. De map Printers wordt geopend.
- 2 Met de rechtermuistoets op de printer klikken en **Eigenschappen** selecteren.
- 3 Op het tabblad **Apparaatinstellingen** de optie **Accountadministratie** selecteren in de structuur.
- 4 **Inschakelen** selecteren.
- 5 Een selectie maken uit Account-ID's opslaan, Gebruikers-ID verbergen of Account-ID verbergen.
- 6 Op **OK** klikken. Uw driver is nu geconfigureerd voor accountadministratie.

Een afdrukopdracht verzenden bij ingeschakelde account-administratie

► **Een afdrukopdracht verzenden met accountadministratie:**

- 1 Uw document openen en **Bestand** > **Afdrukken** kiezen.
- 2 De gewenste afdrukopties selecteren.
- 3 Op **Afdrukken** klikken. Het dialoogvenster CentreWare-accountadministratie wordt geopend.
- 4 Uw gebruikers-ID en uw account-ID invoeren en vervolgens op **OK** klikken om uw document af te drukken. Indien u een ongeldige account-/gebruikers-ID heeft ingevoerd, verschijnt er een foutbericht.

Voorblad

Het voorblad bevat gegevens over de gebruiker en de afdrukopdracht. Dit blad wordt vóór elk document afgedrukt, als scheiding tussen de afgedrukte documenten in de opvangbak. Het afdrukken (of niet afdrukken) van voorbladen kunt u configureren op verschillende plaatsen, waaronder de CentreWare-printerdriver, de Document Centre, een applicatie of de netwerksoftware.

De standaardinstelling van de CentreWare-printerdriver (Documentopties) is om een voorblad af te drukken bij elk document dat wordt afgedrukt op de Document Centre. Het simpelweg uitschakelen van deze optie in de printerdriver hoeft echter nog niet te betekenen dat er geen voorblad wordt afgedrukt. De tabbladen Instellingen vastleggen, Geavanceerd of Algemeen kunnen ook voorbladinstellingen bevatten.

Wanneer op het bedieningspaneel van de Document Centre is vastgelegd dat een voorblad wordt afgedrukt, wordt dit altijd afgedrukt, ongeacht de instellingen in de CentreWare-printerdriver of de netwerksoftware.

Software-applicaties van andere leveranciers kunnen ook voorbladopties hebben waarmee het afdrukken van voorbladen bij één of alle afdrukopdrachten wordt ingeschakeld.

Bovendien kan de netwerksoftware zodanig zijn geconfigureerd dat er altijd voorbladen worden afgedrukt bij elke afdrukopdracht. Sommige organisaties kunnen vanwege het afdrukvolume een voorblad vereisen.

Uw netwerk- of systeembeheerder raadplegen indien u het afdrukken van een voorblad heeft uitgeschakeld en er toch een voorblad wordt afgedrukt bij uw documenten.

Windows 95/98/Me/NT/2000/XP (Uitgebreid)

► Een voorblad uitschakelen in de printerdriver:

- 1 **Start > Instellingen > Printers** selecteren. De map Printers wordt geopend.
- 2 Met de rechtermuistoets op de gewenste printer klikken en een van de volgende opties selecteren om de printerdriver weer te geven:
 - *Windows 95/98/Me* - **Eigenschappen**.
 - *Windows NT 4.0 (Uitgebreid)* - **Standaardwaarden document**.
 - *Windows 2000/XP (Uitgebreid)* - **Voorkeursinstellingen voor afdrukken**
- 3 Het tabblad **Documentopties** selecteren.
- 4 De optie **Voorblad** uitschakelen.
- 5 Op **OK** klikken.
- 6 Op **OK** klikken om de driver te sluiten.

Er wordt bij geen enkele afdrukopdracht een voorblad afgedrukt.

OPMERKING: Indien de Document Centre is geconfigureerd om een voorblad af te drukken bij elke afdrukopdracht, negeert deze instelling de instelling in de printerdriver. Sommige applicaties kunnen deze instelling negeren of kunnen worden gebruikt om een voorblad in te schakelen voor een specifieke opdracht. Contact opnemen met de beheerder indien er nog steeds een voorblad wordt afgedrukt nadat u de instelling in de printerdriver heeft gewijzigd.

Windows NT (Standaard)

► Een voorblad uitschakelen in de printerdriver:

- 1 **Start > Instellingen > Printers** selecteren. De map Printers wordt geopend.
- 2 Met de rechtermuistoets op de gewenste printer klikken en **Standaardwaarden document** selecteren.
- 3 Het tabblad **Geavanceerd** selecteren.
- 4 **Documentopties** in de structuur met opties selecteren.
- 5 **Voorblad** en vervolgens **Uitschakelen** selecteren.
- 6 Op **OK** klikken om de printerdriver te sluiten.

Er wordt bij geen enkele afdrukopdracht een voorblad afgedrukt.

Windows 2000/XP (Standaard)

► Een voorblad uitschakelen in de printerdriver:

- 1 Uw document openen en **Bestand** > **Afdrukken** selecteren.
- 2 De gewenste printer selecteren in de lijst met beschikbare printers. Op **Eigenschappen** klikken.
- 3 Op **Geavanceerd** klikken.
- 4 **Documentopties** > **Printerfuncties** selecteren in de optiestructuur.
- 5 **Voorblad** en vervolgens **Uitschakelen** selecteren.
- 6 Op **OK** klikken om het venster Uitgebreide opties te sluiten.
- 7 Op **OK** klikken om de printerdriver te sluiten.

De optie Katern maken

Met de optie Katern maken kunt u documenten afdrukken als kleine boekjes. Twee afbeeldingen worden aan beide zijden van elk vel papier afgedrukt. De pagina's worden opnieuw ingedeeld zodat de paginanummering correct is wanneer deze worden gevouwen.



TIP: Er rekening mee houden dat de opmaak van een katern verschilt in vergelijking met de opmaak van een 1-op-1 document. De regelomloop en pagina-einden variëren.

Windows 95/98/Me/NT/2000/XP (Uitgebreid)

► Een katern afdrukken:

- 1 Het document openen en **Bestand** > **Afdrukken** kiezen.
- 2 De gewenste printer selecteren in de lijst met beschikbare printers. Op **Eigenschappen** klikken.
- 3 Op het tabblad **Opmaak/Watermerk** de optie **Katern maken** selecteren in de keuzelijst met pagina-indelingsopties.
(Voor NT PCL op het tabblad **Opmaak** het keuzerondje **Katern maken** selecteren en de instelling maken voor Bindrug en Beeldverschuiving).
- 4 Op **OK** klikken om de printerdriver te sluiten.
- 5 Op **OK** klikken om het dialoogvenster Printerinstelling te sluiten.
- 6 Op **Afdrukken** klikken. Het document wordt verzonden naar de printer.

OPMERKING: Met de optie Katern wordt op hetzelfde papierformaat afgedrukt. Een afdrukopdracht met meerdere papierformaten kan worden afgedrukt met afgesneden beelden.

Windows NT/2000/XP (Uitgebreid)

OPMERKING: De optie **Katern maken** is niet beschikbaar voor NT PCL (standaard).

► Een katern afdrukken:

- 1 Het document openen en **Bestand** > **Afdrukken** kiezen.
- 2 De gewenste printer selecteren in de lijst met beschikbare printers. Op **Eigenschappen** klikken.
- 3 Het tabblad (voor NT) of toets (voor 2000/XP) **Geavanceerd** selecteren.
- 4 **Documentopties** > **Katern maken** in de optiestructuur selecteren.
- 5 De optie **Katern maken** selecteren vervolgens en **Inschakelen** selecteren.
- 6 **Auto-katernopmaak** en vervolgens **Inschakelen** selecteren.
- 7 Op **OK** klikken om het dialoogvenster te sluiten en af te drukken.

Afleveringsoptie Sets en geniet

Met deze opties kunt u documenten laten afleveren in sets en/of met nietjes. De opties 1 nietje of 2 nietjes zijn beschikbaar.

Met de optie Sets worden twee of meer exemplaren van een document afgedrukt als aparte sets (1,2,3...1,2,3...). Met de optie Stapels wordt iedere pagina van twee of meer exemplaren van een document afgedrukt in aparte sets (1, 1, 1...2, 2, 2...3, 3, 3).

Windows 95/98/Me/NT/2000/XP (Uitgebreid)

► Een document geniet en in sets afleveren:

- 1 Uw document openen en **Bestand** > **Afdrukken** kiezen.
- 2 De gewenste printer selecteren in de lijst met beschikbare printers. Op **Eigenschappen** klikken.
- 3 **Papier/Aflevering** selecteren.
- 4 Een optie voor aflevering/nieten selecteren.
- 5 Op **OK** klikken om de printerdriver te sluiten.
- 6 Op **OK** klikken om af te drukken.

Windows NT (Standaard)

► Een document geniet en in sets afleveren:

- 1 Uw document openen en **Bestand** > **Afdrukken** kiezen.
- 2 De gewenste printer selecteren in de lijst met beschikbare printers. Op **Eigenschappen** klikken.
- 3 Het tabblad **Pagina-instelling** selecteren.
- 4 Het aantal kopieën invoeren. **Sorteren** wordt vervolgens ingeschakeld.
- 5 Het tabblad **Geavanceerd** selecteren.
- 6 **Documentopties** > **Printerfuncties** in de optiestructuur selecteren.
- 7 Een optie selecteren voor **Nieten**.
- 8 Op **OK** klikken om de printerdriver te sluiten.
- 9 Op **OK** klikken om af te drukken.

Windows 2000/XP (Standaard)

► Een document geniet en in sets afleveren:

- 1 Uw document openen en **Bestand** > **Afdrukken** kiezen.
- 2 De gewenste printer selecteren in de lijst met beschikbare printers. Op **Eigenschappen** klikken.
- 3 Op **Geavanceerd** klikken.
- 4 **Documentopties** > **Printerfuncties** in de optiestructuur selecteren.
- 5 Een optie voor **Nieten** selecteren.
- 6 **Papier/Aflevering** selecteren in de optiestructuur. In **Aantal afdrukken** het aantal af te drukken kopieën invoeren. **Sorteren** wordt automatisch ingeschakeld.
- 7 Op **OK** klikken om het dialoogvenster Geavanceerd te sluiten.
- 8 Op **OK** klikken om het dialoogvenster Voorkeursinstellingen voor afdrukken te sluiten.
- 9 Op **OK** klikken om af te drukken.

De optie Omslagen

Met CentreWare-printerdrivers kunt u verschillende afdrukmaterialen en kleuren selecteren voor de eerste pagina of eerste en laatste (omslag) pagina van uw document. Dit heeft geen invloed op de papierselectie voor de rest van het document. Indien u een papiersoort selecteert die op dat moment niet aanwezig is in de printer, wordt de opdracht vastgehouden in de printer totdat de gewenste papiersoort in een van de laden is geplaatst.

OPMERKING: Bij 1-zijdig afdrukken worden de eerste en laatste pagina's van uw document afgedrukt op de omslagen.

Bij 2-zijdig afdrukken wordt de eerste pagina van uw document afgedrukt op de voorkant van de omslag en de tweede pagina op de achterkant van de voorste omslag. Indien u niet wilt dat de achterkant van de voorste omslag wordt bedrukt, dient u een blanco pagina in te voegen (pagina 2).

De laatste pagina van uw document wordt altijd op de achterkant van de achterste omslag afgedrukt. Indien het document bestaat uit een oneven aantal pagina's, voegt de printer automatisch een extra pagina in vóór de laatste pagina van het document. Indien u niet wilt dat de achterkant van de achterste omslag wordt bedrukt, dient u een blanco pagina in te voegen achter de laatste pagina van het document.



TIP: Om een omslag toe te voegen aan een katern, de optie **Vooromslag** selecteren. Wanneer de katernen zijn gevouwen, bestaat de achterste omslag feitelijk uit dezelfde pagina als de voorste pagina. De selectie voor Vooromslag is dus ook van toepassing op de achteromslag wanneer Katern maken is geselecteerd.

Windows 95/98/Me/NT/2000/XP (Uitgebreid)

► Omslagen maken:

- 1 Uw document openen en **Bestand > Afdrukken** kiezen.
- 2 De gewenste printer selecteren in de lijst met beschikbare printers. Op **Eigenschappen** klikken.
- 3 Op het tabblad **Papier/Aflevering** klikken op de optie **Papier selecteren** en het tabblad **Omslagen** selecteren (of **Omslagen en geavanceerd** en vervolgens het tabblad **Omslagen** selecteren).
- 4 De juiste opties voor de gewenste vooromslag van uw document selecteren.
- 5 Op **OK** klikken om de printerdriver te sluiten. Vervolgens op **OK** klikken om af te drukken.

Windows NT (Standaard)

► Omslagen maken:

- 1 Uw document openen en **Bestand** > **Afdrukken** kiezen.
- 2 De gewenste printer selecteren in de lijst met beschikbare printers. Op **Eigenschappen** klikken.
- 3 Het tabblad **Geavanceerd** selecteren.
- 4 **Documentopties** > **Omslagen** in de optiestructuur selecteren.
- 5 Opties selecteren uit **Omslagen**, **Omslagmateriaal** en **Kleur omslagmateriaal**.
- 6 Op **OK** klikken om de printerdriver te sluiten.
- 7 Op **OK** klikken om af te drukken.

Windows 2000/XP (Standaard)

► Omslagen maken:

- 1 Uw document openen en **Bestand** > **Afdrukken** kiezen.
- 2 De gewenste printer selecteren in de lijst met beschikbare printers. Op **Eigenschappen** klikken.
- 3 Op **Geavanceerd** klikken. Het dialoogvenster **Uitgebreide opties** verschijnt.
- 4 **Documentopties** > **Omslagen** in de optiestructuur selecteren.
- 5 **Omslagen** selecteren en vervolgens een optie selecteren voor **Vooromslag** of **Voor- en achteromslag**.
- 6 Het materiaal en de kleur voor de omslag selecteren.
- 7 Op **OK** klikken om de printerdriver te sluiten.
- 8 Op **OK** klikken om af te drukken.

De optie Keuzepapier

Met de optie Keuzeformaten kunt u speciale papierformaten specificeren. Uw Document Centre accepteert individuele vellen afdruk materiaal van verschillende formaten wanneer deze via de handmatige invoer worden ingevoerd, zoals de enveloppen-invoer, of via een instelbare papierlade, zoals de handmatige invoer.

Indien u een keuzeformaat papier afdrukt, moet dit zijn geconfigureerd voordat u gaat afdrukken, anders doet zich een papierfout voor.

OPMERKINGEN:

- 1) De optie Keuzeformaten wordt niet op alle Document Centre-modellen ondersteund.
- 2) Speciale papierformaten dienen in de printerdriver te worden geselecteerd en niet in de applicatie die u gebruikt.

Windows 95/98/Me/NT/2000/XP (Uitgebreid)

► Een speciaal papierformaat specificeren:

- 1 Uw document openen en **Bestand** > **Afdrukken** kiezen.
- 2 De gewenste printer selecteren in de lijst met beschikbare printers. Op **Eigenschappen** klikken.
- 3 Op het tabblad **Gebruikersvoorkeuren** klikken.
- 4 Onder **Papierformaat** op **Keuzeformaten** klikken. Het venster **Keuzeformaten** verschijnt.
- 5 Een van de keuzerondjes voor Keuzeformaten selecteren (indien beschikbaar).
- 6 De opties voor breedte en lengte selecteren en vervolgens inch of millimeter kiezen.
- 7 Op **OK** klikken om het dialoogvenster te sluiten.
- 8 Op **OK** klikken om de printerdriver te sluiten. Vervolgens op **OK** klikken om af te drukken.

Windows NT (Standaard)

► Een speciaal papierformaat specificeren:

- 1 Uw document openen en **Bestand** > **Afdrukken** kiezen.
- 2 De gewenste printer selecteren in de lijst met beschikbare printers. Op **Eigenschappen** klikken.
- 3 Het tabblad **Geavanceerd** selecteren.
- 4 In de lijst **Papier** een **Keuzeformaat** selecteren.
- 5 Het tabblad **Pagina-instelling** selecteren.
- 6 In de keuzelijst voor **Papierformaat** een van de volgende opties selecteren:
 - Voor een PCL-driver de optie Papierformaat selecteren in de keuzelijst.
 - Voor een PostScript-driver een keuzepapierformaat voor PostScript selecteren. Het dialoogvenster PostScript Definitie keuzeformaat papier bewerken verschijnt.
 - a) Opties, zoals afmetingen selecteren en op **OK** klikken.
 - b) Indien u het keuzepapierformaat dient te bewerken, klikken op de **bewerktoets** die rechts naast de keuzelijst **Papierformaat** verschijnt wanneer het keuzeformaat wordt geselecteerd.
- 7 Op **OK** klikken om de printerdriver te sluiten.
- 8 Op **OK** klikken om af te drukken.

Windows 2000/XP (Standaard)

- 1 Uw document openen en **Bestand** > **Afdrukken** kiezen.
- 2 De gewenste printer selecteren in de lijst met beschikbare printers. Op **Eigenschappen** klikken.
- 3 Het tabblad **Papier/Kwaliteit** selecteren.
- 4 Een keuzepapierformaat kiezen (Keuze 1-7) in de keuzelijst **Papier**.
- 5 Op **Geavanceerd** klikken. Het dialoogvenster **Uitgebreide opties** verschijnt.
- 6 **Papierformaat** selecteren in de optiestructuur en een van de volgende stappen uitvoeren:
 - Voor een PCL-driver een papierformaat selecteren in de keuzelijst.
 - Voor een PostScript-driver de optie **Grootte van aangepaste pagina (PostScript)** selecteren. Het dialoogvenster PostScript Definitie keuzeformaat papier bewerken verschijnt.
 - a) Selecties maken, zoals afmetingen, en op **OK** klikken.
 - b) Indien u het keuzeformaat papier moet bewerken, op **Grootte van aangepaste pagina bewerken** klikken, dat rechts naast de keuzelijst **Papierformaat** verschijnt wanneer het keuzeformaat wordt geselecteerd.
- 7 Op **OK** klikken om Uitgebreide opties te sluiten.
- 8 Op **OK** klikken om de printerdriver te sluiten.

De optie Uitgestelde afdruk

Met deze optie kunt u documenten op een specifieke tijd afdrukken. De opdracht wordt op de Document Centre tot de aangegeven tijd vastgehouden en dan afgedrukt.

Windows 95/98/Me/NT/2000/XP (Uitgebreid)

► Een uitgestelde opdracht afdrukken:

- 1 Uw document openen en **Bestand** > **Afdrukken** kiezen.
- 2 De gewenste printer selecteren in de lijst met beschikbare printers. Op **Eigenschappen** klikken.
- 3 Het tabblad **Papier/Aflevering** selecteren.
- 4 Onder het kopje **Opdrachtsoort** de optie **Uitgestelde afdruk** selecteren.
- 5 Op de toets **Instellingen uitgestelde afdruk** klikken.
- 6 In het vak **Tijdstip** de tijd invoeren waarop u deze opdracht wilt afdrukken. Op **OK** klikken.
- 7 Op **OK** klikken om de printerdriver te sluiten.
- 8 Op **OK** klikken om uw document naar de printer te verzenden.

Het document wordt tot de aangegeven tijd op de Document Centre vastgehouden en daarna vrijgegeven en afgedrukt.

Windows NT (Standaard)

► Een uitgestelde opdracht afdrukken:

- 1 Uw document openen en **Bestand** > **Afdrukken** kiezen.
- 2 De gewenste printer selecteren in de lijst met beschikbare printers. Op **Eigenschappen** klikken.
- 3 Het tabblad **Geavanceerd** selecteren.
- 4 **Documentopties** selecteren.
- 5 Via **Opdrachtsoort** in de keuzelijst **Uitgestelde afdruk** selecteren.
- 6 De tijd invoeren waarop u deze opdracht wilt afdrukken. Op **OK** klikken.
- 7 Op **OK** klikken om de printerdriver te sluiten.
- 8 Op **OK** klikken om uw document naar de printer te verzenden.

Het document wordt tot de aangegeven tijd op de Document Centre vastgehouden en daarna vrijgegeven en afgedrukt.

Windows 2000/XP (Standaard)

► Een uitgestelde opdracht afdrukken:

- 1 Uw document openen en **Bestand** > **Afdrukken** kiezen.
- 2 De gewenste printer selecteren in de lijst met beschikbare printers. Op **Eigenschappen** klikken.
- 3 Op **Geavanceerd** klikken. Het dialoogvenster **Uitgebreide opties** wordt geopend.
- 4 **Documentopties** in de optiestructuur selecteren.
- 5 **Uitgestelde afdruk** selecteren als **Opdrachtsoort**. Het dialoogvenster Instellingen uitgestelde afdruk verschijnt.
- 6 De tijd invoeren waarop u deze opdracht wilt afdrukken en op **OK** klikken.
- 7 Op **OK** klikken om Uitgebreide opties te sluiten.
- 8 Op **OK** klikken om de printerdriver te sluiten.
- 9 Op **OK** klikken om de afdrukopdracht te verzenden.

Het document wordt tot de aangegeven tijd op de Document Centre vastgehouden en daarna vrijgegeven en afgedrukt.

OPMERKING: De instellingen voor Uitgestelde afdruk blijven gelden voor alle afdrukopdrachten tot u een andere opdrachtsoort selecteert en de printerdriver afsluit.

Afwerkopties

De volgende afwerkopties voor de Document Centre 555/545/535-modellen zijn beschikbaar:

- Perforeren
- Staffelen
- Nieten

In tabel 3-1 worden de afwerkeenheden weergegeven en de afwerkopties die voor iedere afwerkeenheid beschikbaar zijn. De afwerkeenheden zijn per stuk uniek, dat wil zeggen dat slechts één afwerkeenheid per keer mag worden geïnstalleerd. Bij uw Xerox-vertegenwoordiger nagaan welke afwerkeenheden beschikbaar zijn voor uw Document Centre.

Afwerk- eenheid (DC 555/ 545/535)	Opvang- bak	Capaciteit (aantal vel- len papier)	Staffelen	Perforeren	Nieten
Opvangbak	Staffel- opvangbak	500	x		
Nieteenheid/ Staffelopvangbak voor 2000 vel (met perforeren)	Bovenste opvangbak	250			
	Staffel- opvangbak	2000	x	x	x
Nieteenheid/ Staffelopvangbak voor 2000 vel (zonder perforeren)	Bovenste opvangbak	250			
	Staffel- opvangbak	2000	x		x

Tabel 3-1: Afwerkopties

Perforeren

De perforeereenheid maakt twee, drie of vier perforaties, afhankelijk van het type afwerkeenheid. Het aantal perforaties dat gemaakt wordt door de perforeereenheid kan niet middels uw software worden gewijzigd. Zie *De optie Perforeren* op pagina 3-24.

Staffelen

Met deze toepassing wordt iedere set van een kopieer-/afdrukopdracht van meer dan één exemplaar iets van elkaar verschoven in de staffelopvangbak of in de afdrukken-opvangbak afgeleverd. Hierdoor wordt het gemakkelijker om de documenten te sorteren en te ordenen wanneer u verscheidene sets afdrukt.

Nieten

De opties voor nieten zijn een nietje of twee nietjes. Zie ook *Afleveringsoptie Sets en geniet* op pagina 3-12.

- Met **Sets, 1 nietje** wordt een nietje in de linkerbovenhoek geplaatst voor documenten die met zowel Lange Kant Eerst (KLE) als Korte Kant Eerst (KKE) worden ingevoerd en in portret- of landschapsrichting worden afgeleverd.
- Met **Sets, 2 nietjes** wordt een tweede nietje in linkerbenedenhoek van het document geplaatst.

OPMERKING: De posities van de nietjes zijn afhankelijk van andere gemaakte selecties zoals Roteren of X-op-1 (meer pagina's op één vel papier).

De optie Perforeren

Afwerkeenheden met een perforeeroptie kunnen twee, drie of vier perforaties maken, afhankelijk van het type perforator dat geïnstalleerd is. Het aantal perforaties dat door de perforator kan worden gemaakt, kan niet worden gewijzigd via uw software.

De optie Perforeren is van toepassing op de volgende papierformaten:

- 11 x 17
- A3
- 8,5 x 11 Letter (LKE)
- A4 (LKE)

Windows 95/98/ME/NT/2000/XP (Uitgebreid)

► De optie perforeren instellen:

- 1 Uw document openen en **Bestand** > **Afdrukken** selecteren.
- 2 De gewenste printer selecteren in de lijst met beschikbare printers. Op **Eigenschappen** klikken.
- 3 Op het tabblad **Papier/Aflevering** klikken en vervolgens een optie voor **Vouwen/Perforeren** selecteren.
- 4 Op **OK** klikken om terug te gaan naar het dialoogvenster Afdrukken.
- 5 Op **OK** klikken om uw document af te drukken.

Windows NT/2000/XP (Standaard)

► De optie perforeren instellen:

- 1 **Bestand > Afdrukken** selecteren.
- 2 De gewenste printer selecteren in de lijst met beschikbare printers. Op **Eigenschappen** klikken.
- 3 Op het tabblad (voor NT) of de toets (voor 2000/XP) **Geavanceerd** klikken.
- 4 **Documentopties > Printerfuncties** in de optiestructuur selecteren.
- 5 **Perforeren** en vervolgens **Inschakelen** selecteren.
- 6 (Voor NT) Op **OK** klikken om de printerdriver te sluiten.
(Voor 2000/XP) Op **OK** klikken om het dialoogvenster Uitgebreide opties te sluiten en vervolgens op **OK** klikken om het dialoogvenster Documenteigenschappen te sluiten.
- 7 Op **OK** klikken om af te drukken.

Papieropties

De Document Centre biedt veel opties voor papiersoort, -formaat en -kleur. U kiest de papieropties voor afgedrukte documenten, afhankelijk van het besturingssysteem, op een van de volgende manieren.

► Papieropties specificeren voor het afdrukken:

- Windows 95/98/Me/NT/2000/XP (Uitgebreid)
Een CentreWare-printerdriver openen en klikken op **Papier selecteren** op het tabblad Papier/Aflevering.
- Windows NT (Standaard)
Een CentreWare-printerdriver openen en papieropties selecteren in de structuur (**Papierformaat** en **Papier**) op het tabblad Geavanceerd.
- Windows 2000/XP (Standaard)
Een CentreWare-printerdriver openen en papieropties selecteren op het tabblad **Papier/Kwaliteit**. Op **Geavanceerd** klikken en andere papieropties selecteren in de structuur onder Papier/Aflevering en Documentopties.

Papierconfiguratie op de Document Centre

Voordat de papierselecties beschikbaar worden in de printerdriver, worden deze met behulp van het bedieningspaneel geconfigureerd op de Document Centre. Bepaalde papiersoorten, -formaten en -kleuren worden toegewezen aan specifieke papierladen. Er dient wit papier in een standaardformaat, zoals 8,5 x 11 inch of A4, als standaardpapier te zijn toegewezen aan ten minste één lade op de Document Centre. Indien dit niet het geval is, kan er een papierfout optreden.

Papier toewijzen aan laden in de printerdriver

De papierladen in de printerdriver dienen weer te geven wat er in de Document Centre is geconfigureerd. Indien er een andere papiersoort in een lade wordt geplaatst die al is toegewezen aan een specifieke papiersoort, kan er een conflict optreden.

Indien er bijvoorbeeld briefhoofdpapier is geplaatst in een lade die is toegewezen aan standaard wit papier, en de printerdriver de lade gebruikt voor de invoer van standaard wit papier, is er sprake van een papierconflict. Een afdrukopdracht waarvoor standaard wit papier nodig is, wordt in de wachtrij vastgehouden totdat het juiste papier in de Document Centre is geplaatst.

Indien u de bidirectionele printerdrivers gebruikt, herkent de driver automatisch de toewijzing van papier en papierladen. *Bidirectionele printerdrivers* op pagina 2-11 raadplegen voor meer informatie.

► Papiertoewijzingen specificeren in de printerdriver:

- Windows 95/98/Me/NT/2000/XP (Uitgebreid)

Start > Instellingen > Printers selecteren. Met de rechtermuistoets op een printerdriver klikken en **Eigenschappen** selecteren. Het tabblad **Systeemconfiguratie** selecteren. Onder **Papier in dit apparaat** papiersoorten toewijzen aan specifieke laden.

- Windows NT (Standaard)

Start > Instellingen > Printers selecteren. Met de rechtermuistoets op een printerdriver klikken en **Standaardwaarden document** selecteren. Het tabblad **Geavanceerd** selecteren. Onder **Papier/Aflevering** de opties voor **Papierformaat**, **Papier**, en **Papierbron** selecteren.

- 2000/XP (Standaard)

Start > Instellingen > Printers selecteren. Met de rechtermuistoets op een printerdriver klikken en **Voorkeursinstellingen voor afdrukken** selecteren. Het tabblad **Papier/Kwaliteit** selecteren. Onder **Ladeselectie** papiersoorten toewijzen aan specifieke laden.



TIP: Om papierconflicten/-storingen te voorkomen, is het belangrijk te zorgen dat het papier dat in de papierladen wordt geplaatst, overeenkomt met de aan de laden toegewezen papiersoort en de papierlade-/papierinstellingen in de printerdriver.

De optie CentreWare-bewaking

OPMERKING: Voor deze optie is de CentreWare Dirigent nodig. Deze wordt geïnstalleerd bij CentreWare Netwerkservices.

Met CentreWare-bewaking kunt u op eenvoudige wijze vanaf uw bureaublad uw afdrukopdrachten bewaken.

De CentreWare-monitor volgt de voortgang van elke opdracht gedurende het hele verwerkingsproces en voorziet u van informatie over de status. De monitor zal u op de hoogte stellen wanneer een opdracht voltooid is, of u waarschuwen indien er een probleem is dat uw aandacht nodig heeft.

Windows 95/98/Me/NT/2000/XP (Uitgebreid)

► Documenten bewaken met behulp van CentreWare-bewaking:

- 1 **Start > Instellingen > Printers** selecteren. De map Printers wordt geopend.
- 2 Met de rechtermuistoets klikken op de gewenste printer in de lijst met beschikbare printers en vervolgens op **Eigenschappen** klikken (95/98/Me), **Standaardwaarden document** (NT) of **Voorkeursinstellingen voor afdrukken** (2000/XP).
- 3 Op het tabblad **Gebruikersvoorkeuren** klikken.
- 4 **Mijn opdrachten bewaken** selecteren.
- 5 Op **OK** klikken om het dialoogvenster Gebruikersvoorkeuren te sluiten en terug te keren naar de map Printers.
- 6 De map Printers sluiten.

Opdrachten die naar deze Document Centre worden verzonden, zullen automatisch de CentreWare-monitor starten.

Windows NT (Standaard)

► Documenten bewaken met behulp van CentreWare-bewaking:

- 1 **Start > Instellingen > Printers** selecteren. De map Printers wordt geopend.
- 2 Met de rechtermuistoets op de gewenste printer klikken in de lijst met beschikbare printers en op **Standaardwaarden document** klikken.
- 3 Het tabblad **Geavanceerd** selecteren. Het dialoogvenster **Uitgebreide opties** wordt geopend.
- 4 **Documentopties** in de optiestructuur selecteren.
- 5 **Document Monitor inschakelen** selecteren en **Aan** selecteren.
- 6 Op **OK** klikken om de printerdriver te sluiten.

Opdrachten die naar deze Document Centre worden verzonden, zullen automatisch de CentreWare-monitor starten.

Windows 2000/XP (Standaard)

► Documenten bewaken met behulp van CentreWare-bewaking:

- 1 **Start > Instellingen > Printers** selecteren. De map Printers wordt geopend.
- 2 Met de rechtermuistoets op de gewenste printer klikken in de lijst met beschikbare printers en **Voorkeursinstellingen voor afdrukken** selecteren.
- 3 Op **Geavanceerd** klikken. Het dialoogvenster **Uitgebreide opties** verschijnt.
- 4 **Documentopties** in de optiestructuur selecteren.
- 5 **Document Monitor inschakelen** selecteren en **Aan** kiezen.
- 6 Op **OK** klikken om de printerdriver te sluiten.

Opdrachten die naar deze Document Centre worden verzonden, zullen automatisch de CentreWare-monitor starten.

De optie X-op-1 afdrukken

Bij X-op-1 afdrukken wordt meer dan een pagina van een document op een enkele pagina afgedrukt.



TIP: Er rekening mee houden dat de opmaak van een X-op-1-document verschilt in vergelijking met de opmaak van een 1-op-1 document. De regelomloop en pagina-einden variëren.

Windows 95/98/Me/NT/2000/XP (Uitgebreid)

► Meer pagina's op elk vel afdrukken:

- 1 Uw document openen en **Bestand** > **Afdrukken** kiezen.
- 2 De gewenste printer selecteren in de lijst met beschikbare printers. Op **Eigenschappen** klikken.
- 3 Op het tabblad **Opmaak/Watermerk** de gewenste selectie maken in de keuzelijst **Pagina-opmaak** > **Opties**.
(Voor NT PCL op het tabblad Opmaak het keuzerondje X-op-1 selecteren. Een keuze maken uit de opties voor X-op-1.)
- 4 Op **OK** klikken om de printerdriver te sluiten.
- 5 Op **OK** klikken om het document naar de printer te verzenden.

Windows NT (Standaard)

► Meerdere pagina's op elke pagina afdrukken:

- 1 Uw document openen en **Bestand** > **Afdrukken** kiezen.
- 2 De gewenste printer selecteren in de lijst met beschikbare printers. Op **Eigenschappen** klikken.
- 3 Het tabblad **Geavanceerd** selecteren. Het dialoogvenster **Uitgebreide opties** verschijnt.
- 4 **Documentopties** in de optiestructuur selecteren.
- 5 **X-op-1** en het aantal pagina's dat op een vel papier dient te worden afgedrukt, selecteren.
- 6 Op **OK** klikken om de printerdriver te sluiten.
- 7 Op **OK** klikken om af te drukken.

Windows 2000/XP (Standaard)

► Meer pagina's op elk vel afdrukken:

- 1 Uw document openen en **Bestand** > **Afdrukken** kiezen.
- 2 De gewenste printer selecteren in de lijst met beschikbare printers. Op **Eigenschappen** klikken.
- 3 Het tabblad **Opmaak** selecteren. Het dialoogvenster **Uitgebreide opties** verschijnt.
- 4 **Documentopties** in de optiestructuur selecteren.
- 5 **X-op-1** en het aantal pagina's dat op een vel papier dient te worden afgedrukt, selecteren.
- 6 Op **OK** klikken.
- 7 Op **OK** klikken om het document af te drukken.

De optie Proefafdruk

Met de toepassing Proefafdruk kunt u een opdracht met meerdere sets naar de Document Centre verzenden, een exemplaar van het document afdrukken en de overige exemplaren van het document in de printerwachtrij van de Document Centre vasthouden.

OPMERKING: Documenten die langere tijd worden vastgehouden, worden automatisch verwijderd. De tijdslimiet wordt door de netwerkbeheerder ingesteld.

Windows 95/98/Me/NT/2000/XP (Uitgebreid)

► Een proefafdruk maken:

- 1 Uw document openen en **Bestand** > **Afdrukken** kiezen.
- 2 De gewenste printer selecteren in de lijst met beschikbare printers. Op **Eigenschappen** klikken.
- 3 Op het tabblad **Papier/Aflevering**, **Proefafdruk** selecteren als opdrachtsoort.
- 4 Het aantal exemplaren (sets) dat u wilt afdrukken, invoeren. De andere gewenste afdrukopties in de printerdriver specificeren.
- 5 Op **OK** klikken om de printerdriver te sluiten.
- 6 Op **OK** klikken om uw document naar de Document Centre te verzenden. Eén set wordt afgedrukt en de overige sets worden op de Document Centre vastgehouden.

Nadat u de proefafdruk heeft beoordeeld kunt u de overige sets afdrukken of uit de printerwachtrij verwijderen. Voor instructies over het verwijderen of vrijgeven van een document *Een opdracht vrijgeven of verwijderen op de Document Centre* op pagina 3-35 raadplegen.

Windows NT (Standaard)

► Een proefafdruk maken:

- 1 Uw document openen en **Bestand** > **Afdrukken** kiezen.
- 2 De gewenste printer selecteren in de lijst met beschikbare printers. Op **Eigenschappen** klikken.
- 3 Het tabblad **Geavanceerd** selecteren. Het dialoogvenster **Uitgebreide opties** verschijnt.
- 4 **Documentopties** selecteren in de optiestructuur.
- 5 Bij **Opdrachtsoort** de optie **Proefafdruk** kiezen in de keuzelijst.
- 6 Op het tabblad **Pagina-instelling**, het totale aantal kopieën (sets) dat u wilt afdrukken, selecteren. Alle andere gewenste afdrukopties selecteren in de printerdriver.
- 7 Op **OK** klikken om de printerdriver te sluiten.
- 8 Op **OK** klikken om uw document naar de Document Centre te verzenden. Eén set wordt afgedrukt en de overige sets worden op de Document Centre vastgehouden.

Nadat u de proefafdruk heeft beoordeeld kunt u de overige sets afdrukken of uit de printerwachtrij verwijderen. Voor instructies over het verwijderen of vrijgeven van een document *Een opdracht vrijgeven of verwijderen op de Document Centre* op pagina 3-35 raadplegen.

Windows 2000/XP (Standaard)

► Een proefafdruk maken:

- 1 Uw document openen en **Bestand** > **Afdrukken** kiezen.
- 2 De gewenste printer selecteren in de lijst met beschikbare printers. Op **Eigenschappen** klikken.
- 3 Het tabblad **Geavanceerd** selecteren. Het dialoogvenster **Uitgebreide opties** verschijnt.
- 4 **Documentopties** selecteren in de optiestructuur.
- 5 Bij **Opdrachtsoort** de optie **Proefafdruk** kiezen in de keuzelijst.
- 6 Onder **Papier/Aflevering** in de optiestructuur **Aantal** selecteren.
- 7 Het aantal exemplaren dat u wilt afdrukken, selecteren.
- 8 Op **OK** klikken om Uitgebreide opties te sluiten.
- 9 Op **OK** klikken om de printerdriver te sluiten.
- 10 Op **OK** klikken om uw document naar de Document Centre te verzenden. Eén set wordt afgedrukt en de overige sets worden op de Document Centre vastgehouden.

Nadat u de proefafdruk heeft beoordeeld kunt u de overige sets afdrukken of uit de printerwachtrij verwijderen.

Een opdracht vrijgeven of verwijderen op de Document Centre

- 1 Naar het bedieningspaneel/aanraakscherm van de Document Centre gaan en op **Opdrachtstatus** drukken.
- 2 Uw document zoeken in de lijst met **Alle onvoltooide opdrachten**. Op de naam drukken tot deze gemarkeerd is, wat betekent dat de opdracht is geselecteerd.
- 3 Op het scherm dat nu verschijnt op **Verwijderen** drukken om de opdracht te verwijderen of **Vrijgeven** om de opdracht vrij te geven voor afdrukken.

De optie Beveiligde afdruk

Deze functie houdt automatisch het document in de interne wachtrij van de Document Centre tot u de opdracht ophaalt.

Om een beveiligde afdrukopdracht te verzenden, heeft u een identificatienummer nodig. Dit 4- tot 10-cijferig nummer (bepaald door uw systeembeheerder) kan iedere numerieke waarde zijn van 0 tot 9.

Windows 95/98/Me/NT/2000/XP (Uitgebreid)

► Beveiligde documenten afdrukken:

- 1 Uw document openen en **Bestand** > **Afdrukken** kiezen.
- 2 De gewenste printer selecteren in de lijst met beschikbare printers. Op **Eigenschappen** klikken.
- 3 Op het tabblad **Papier/Aflevering** de optie **Beveiligde afdruk** selecteren uit de keuzelijst **Opdrachtsoort**.
- 4 Op **Instellingen beveiligde afdruk** klikken. Het dialoogvenster **Instellingen beveiligde afdruk** verschijnt.
- 5 In het dialoogvenster een identificatiecode invoeren.
- 6 Dezelfde code opnieuw invoeren om uw identificatie voor beveiligd afdrukken te bevestigen.
- 7 Op **OK** klikken om het dialoogvenster Beveiligde afdruk instellen te sluiten. Op **OK** klikken om de afdrukopdracht te verzenden. De opdracht wordt op de Document Centre vastgehouden. *Een beveiligde afdrukopdracht vrijgeven op de Document Centre op pagina 3-38 raadplegen om het document af te drukken.*

OPMERKING: De instellingen voor Beveiligde opdracht blijven gelden voor alle afdrukopdrachten tot u een andere opdrachtsoort selecteert en de printerdriver afsluit.

Windows NT (Standaard)

► Een beveiligde afdrukopdracht verzenden:

- 1 Uw document openen en **Bestand** > **Afdrukken** kiezen.
- 2 De gewenste printer selecteren in de lijst met beschikbare printers. Op **Eigenschappen** klikken.
- 3 Het tabblad **Geavanceerd** selecteren.
- 4 **Documentopties** selecteren in de optiestructuur.
- 5 Bij **Opdrachtsoort** de optie **Beveiligde afdruk** selecteren in de keuzelijst. Het dialoogvenster **Instellingen beveiligde afdruk** verschijnt.
- 6 In het dialoogvenster een identificatiecode invoeren.
- 7 Dezelfde code opnieuw invoeren om uw identificatienummer voor beveiligd afdrukken te bevestigen.
- 8 Op **OK** klikken om het dialoogvenster Instellingen beveiligde afdruk te sluiten.
- 9 Op **OK** klikken om de printerdriver te sluiten.
- 10 Op **OK** klikken om de afdrukopdracht te verzenden. De opdracht wordt op de Document Centre vastgehouden. *Een beveiligde afdrukopdracht vrijgeven op de Document Centre op pagina 3-38 raadplegen om het document af te drukken.*

OPMERKING: De instellingen voor Beveiligde opdracht blijven gelden voor alle afdrukopdrachten tot u een andere opdrachtsoort selecteert en de printerdriver afsluit.

Windows 2000/XP (Standaard)

► Een beveiligde afdrukopdracht verzenden:

- 1 Uw document openen en **Bestand** > **Afdrukken** kiezen.
- 2 De gewenste printer selecteren in de lijst met beschikbare printers. Op **Eigenschappen** klikken.
- 3 Op **Geavanceerd** klikken. Het dialoogvenster **Uitgebreide opties** verschijnt.
- 4 **Documentopties** selecteren in de optiestructuur.
- 5 Bij **Opdrachtsoort** de optie **Beveiligde afdruk** selecteren in de keuzelijst. Het dialoogvenster Instellingen beveiligde afdruk verschijnt.
- 6 In het dialoogvenster een identificatiecode invoeren.
- 7 Dezelfde code opnieuw invoeren om uw identificatienummer voor beveiligd afdrukken te bevestigen en op **OK** klikken.
- 8 Op **OK** klikken om Uitgebreide opties te sluiten.
- 9 Op **OK** klikken om de printerdriver te sluiten.
- 10 Op **OK** klikken om de afdrukopdracht te verzenden. De opdracht wordt op de Document Centre vastgehouden. De volgende procedure uitvoeren om het document vrij te geven.

OPMERKING: De instellingen voor Beveiligde opdracht blijven gelden voor alle afdrukopdrachten tot u een andere opdrachtsoort selecteert en de printerdriver afsluit.

Een beveiligde afdrukopdracht vrijgeven op de Document Centre

- 1 Naar het bedieningspaneel/aanraakscherm van de Document Centre gaan en op **Opdrachtstatus** drukken.
- 2 Uw document zoeken in de lijst met **Alle onvoltooide opdrachten**. Op de naam drukken tot deze gemarkeerd is, wat betekent dat de opdracht is geselecteerd.
- 3 Op het scherm dat nu verschijnt op **Vrijgeven** drukken om verder te gaan met de opdracht.
- 4 Uw identificatienummer voor beveiligd afdrukken invoeren via de aantaltoetsen.
- 5 Op **Enter** drukken. Uw document wordt afgedrukt.

De optie Scheidingsvellen transparanten

Met deze optie kunt u scheidingsvellen voor transparanten afdrukken op uw Document Centre. De scheidingsvellen kunnen blanco zijn of bedrukt.

Windows 95/98/Me/NT/2000/XP (Uitgebreid)

► Scheidingsvellen voor transparanten specificeren:

- 1 Uw document openen en **Bestand** > **Afdrukken** kiezen.
- 2 De gewenste printer selecteren in de lijst met beschikbare printers. Op **Eigenschappen** klikken.
- 3 Op het tabblad **Papier/Aflevering** op **Papier selecteren** klikken.
- 4 Een van de volgende stappen uitvoeren:
 - **Soort** selecteren in de keuzelijst en **Transparant** specificeren.
-OF-
 - Afhankelijk van het type printerdriver dat u heeft, het tabblad **Documentopties** (of **Hoofdgedeelte document** of **Document**) selecteren. In de keuzelijst **Soort** de optie **Transparant** selecteren.
- 5 Op **OK** klikken om de printerdriver te sluiten. Op **OK** klikken om af te drukken.

Windows NT (Standaard)

► Scheidingsvellen voor transparanten specificeren:

- 1 Uw document openen en **Bestand** > **Afdrukken** kiezen.
- 2 De gewenste printer selecteren in de lijst met beschikbare printers. Op **Eigenschappen** klikken.
- 3 Het tabblad **Geavanceerd** selecteren.
- 4 **Documentopties** > **Scheidingsvellen transparanten** selecteren in de optiestructuur.
- 5 **Scheidingsvellen transparanten** en vervolgens de soort (bedrukt of blanco) in de keuzelijst selecteren.
- 6 Kleuropties voor de scheidingsvellen selecteren.
- 7 Op **OK** klikken om de printerdriver te sluiten. Op **OK** klikken om af te drukken.

Windows 2000/XP (Standaard)

► Scheidingsvellen voor transparanten specificeren:

- 1 Uw document openen en **Bestand > Afdrukken** kiezen.
- 2 De gewenste printer selecteren in de lijst met beschikbare printers. Op **Eigenschappen** klikken.
- 3 Het tabblad **Papier/Kwaliteit** selecteren en **Transparant** specificeren in de keuzelijst **Papier**.
- 4 Op **Geavanceerd** klikken. Het dialoogvenster **Uitgebreide opties** wordt geopend.
- 5 **Documentopties > Scheidingsvellen transparanten** selecteren in de optiestructuur.
- 6 **Scheidingsvellen transparanten** selecteren en aangeven of u bedrukte of blanco scheidingsvellen wilt.
- 7 **Kleur transparanten** selecteren en een kleur voor de scheidingsvellen selecteren.
- 8 Op **OK** klikken om de Uitgebreide opties te sluiten.
- 9 Op **OK** klikken om de printerdriver te sluiten.

De optie 2-zijdig (duplex) afdrukken

Met deze optie kunt u uw document op beide zijden van het papier afdrukken. De volgende opties zijn beschikbaar:

- **2-zijdig, omslaan via lange kant** zoals in een boek.
- **2-zijdig, omslaan via korte kant** zoals in een kalender.

Windows 95/98/Me/NT/2000/XP (Uitgebreid)

► Een 2-zijdig document afdrukken:

- 1 Uw document openen en **Bestand > Afdrukken** selecteren.
- 2 De juiste printer selecteren in de lijst met beschikbare printers. Op **Eigenschappen** klikken.
- 3 **Papier/Aflevering** selecteren.
- 4 Een optie kiezen in **2-zijdig afdrukken**.
- 5 Op **OK** klikken om de printerdriver te sluiten.
- 6 Op **OK** klikken om af te drukken.

Windows NT (Standaard)

► Een 2-zijdig document afdrukken:

- 1 Uw document openen en **Bestand > Afdrukken** selecteren.
- 2 De juiste printer selecteren in de lijst met beschikbare printers. Op **Eigenschappen** klikken.
- 3 Het tabblad **Pagina-instelling** selecteren.
- 4 De optie voor 2-zijdig (dubbelzijdig) afdrukken selecteren.
- 5 Op **OK** klikken om de printerdriver te sluiten.
- 6 Op **OK** klikken om af te drukken.

Windows 2000/XP (Standaard)

► Een 2-zijdig document afdrukken:

- 1 Uw document openen en **Bestand > Afdrukken** selecteren.
- 2 De juiste printer selecteren in de lijst met beschikbare printers. Op **Eigenschappen** klikken.
- 3 **Opmaak** selecteren.
- 4 De optie voor 2-zijdig (dubbelzijdig) afdrukken selecteren.
- 5 Op **OK** klikken om de printerdriver te sluiten.
- 6 Op **OK** klikken om af te drukken.

De optie Watermerk

Met de optie Watermerk, die toegankelijk is vanaf het tabblad Opmaak/Watermerk of Watermerken (NT PCL), kunt u achtergrond-/voorgondtekst maken en afdrukken op de eerste pagina of alle pagina's van een document. De watermerkdefinities die u maakt, kunnen in elk document worden gebruikt.

De keuzelijst Watermerk bevat een lijst van alle watermerken die op dat moment beschikbaar zijn. Wanneer u een watermerk in deze lijst selecteert, wordt dit op uw document afgedrukt.

Sommige Document Centre printerdrivers ondersteunen bitmap-watermerken. U kunt een grafische bitmap selecteren, verkleinen/vergroten en plaatsen voor gebruik als een watermerk.

OPMERKINGEN:

- 1) Het kan zijn dat sommige applicaties afdrukken met watermerken niet ondersteunen.
- 2) Watermerken zijn niet in alle CentreWare-printerdrivers beschikbaar.

Een watermerk afdrukken

Windows 95/98/Me/NT/2000/XP (Uitgebreid)

► Een watermerk afdrukken:

- 1 Uw document openen en **Bestand** > **Afdrukken** kiezen.
- 2 De gewenste printer selecteren in de lijst met beschikbare printers. Op **Eigenschappen** klikken.
- 3 Op het tabblad **Opmaak/Watermerk** (of **Watermerken**) het gewenste watermerk in de lijst selecteren en alle andere afdrukopties die u op dit watermerk wilt toepassen. Op **OK** klikken om het tabblad Opmaak/Watermerk te sluiten.
- 4 Op **OK** klikken om het dialoogvenster te sluiten en uw document af te drukken.

Windows NT (Standaard)

► **Een watermerk afdrukken:**

- 1 Uw document openen en **Bestand** > **Afdrukken** kiezen.
- 2 De gewenste printer selecteren in de lijst met beschikbare printers. Op **Eigenschappen** klikken.
- 3 Het tabblad **Geavanceerd** selecteren. Het dialoogvenster **Uitgebreide opties** wordt geopend.
- 4 **Documentopties** > **Watermerk** selecteren in de optiestructuur.
- 5 **Watermerk** en de gewenste watermerkoptie selecteren in de keuzelijst.
- 6 Op **OK** klikken om het dialoogvenster te sluiten.
- 7 Andere opties voor het afdrukken van watermerken selecteren (**Alleen eerste pagina** of **Op voorgrond afdrukken**) in de structuur met opties.
- 8 Op **OK** klikken om de printerdriver te sluiten.
- 9 Op **OK** klikken om af te drukken.

Windows 2000/XP (Standaard)

► **Een watermerk afdrukken:**

- 1 Uw document openen en **Bestand** > **Afdrukken** kiezen.
- 2 De gewenste printer selecteren in de lijst met beschikbare printers. Op **Eigenschappen** klikken.
- 3 Op **Geavanceerd** klikken. Het dialoogvenster **Uitgebreide opties** wordt geopend.
- 4 **Documentopties** > **Watermerk** selecteren in de optiestructuur.
- 5 **Watermerk** en de gewenste watermerkoptie in de keuzelijst selecteren.
- 6 Andere opties voor het afdrukken van watermerken selecteren (**Alleen eerste pagina** of **Op voorgrond afdrukken**) in de structuur met opties.
- 7 Op **OK** klikken om **Uitgebreide opties** te sluiten.
- 8 Op **OK** klikken om de printerdriver te sluiten.
- 9 Op **Afdrukken** klikken om uw document met het watermerk af te drukken.

Een watermerk maken of bewerken

Wanneer het gewenste watermerk niet in de lijst met watermerken staat, op **Nieuw** klikken op het tabblad **Opmaak/Watermerk** om een nieuw watermerk te maken. U kunt ook een bestaand watermerk selecteren en op **Bewerken** klikken om dit te wijzigen.

Windows 95/98/Me/NT/2000/XP (Uitgebreid)

► Een watermerk maken:

- 1 Uw document openen en **Bestand** > **Afdrukken** kiezen.
- 2 De gewenste printer selecteren in de lijst met beschikbare printers. Op **Eigenschappen** klikken.
- 3 Op het tabblad **Opmaak/Watermerk** op **Nieuw** klikken (of het tabblad **Watermerken** selecteren) om **Watermerk bewerken** te openen.
- 4 Een van de volgende opties kiezen:
 - **Tekst** selecteren voor een tekstwatermerk. De gewenste tekst in het vak typen en eventuele verdere opties kiezen.
 - Indien beschikbaar **Bitmap** selecteren en een bitmap-bestand selecteren. Vervolgens eventuele verdere opties kiezen.

In sommige gevallen kunt u ook een voorbeeld bekijken van hoe uw watermerk er uit zal zien bij een bepaalde papiergrootte en afdrukrichting.

OPMERKING: De voorbeeldweergave komt niet altijd overeen met het uiteindelijke afdrukresultaat.

- 5 Op **OK** klikken om **Watermerk bewerken** te sluiten.
- 6 Op het tabblad **Opmaak/Watermerk** controleren of uw watermerk in de lijst is geselecteerd, vervolgens andere gewenste afdrukopties kiezen.
- 7 Op **OK** klikken om terug te keren naar het dialoogvenster **Afdrukken**.
- 8 Op **OK** klikken om uw document naar de printer te sturen.

Windows NT (Standaard)

► Een watermerk maken:

- 1 Uw document openen en **Bestand** > **Afdrukken** kiezen.
- 2 De gewenste printer selecteren in de lijst met beschikbare printers. Op **Eigenschappen** klikken.
- 3 Het tabblad **Geavanceerd** selecteren. Het dialoogvenster **Uitgebreide opties** wordt geopend.
- 4 **Documentopties** > **Watermerk** selecteren in de optiestructuur.
- 5 **Watermerk** en vervolgens **Nieuw** selecteren in de keuzelijst om **Watermerk bewerken** te openen.
- 6 Een van de volgende opties kiezen:
 - **Tekst** selecteren voor een tekstwatermerk. De gewenste tekst in het vak typen en eventuele verdere opties kiezen.
 - Indien beschikbaar **Bitmap** selecteren en een bitmap-bestand selecteren. Vervolgens eventuele verdere opties kiezen.

In sommige gevallen kunt u ook een voorbeeld bekijken van hoe uw watermerk er uit zal zien bij een bepaalde papiergrootte en afdrukrichting.

OPMERKING: De voorbeeldweergave komt niet altijd overeen met het uiteindelijke afdrukresultaat.

- 7 Op **OK** klikken om **Watermerk bewerken** te sluiten.
- 8 Alle andere gewenste afdrukopties selecteren.
- 9 Op **OK** klikken om het dialoogvenster **Uitgebreide opties** te sluiten.
- 10 Op **OK** klikken om de printerdriver te sluiten.

► **Een watermerk maken:**

- 1 Uw document openen en **Bestand** > **Afdrukken** kiezen.
- 2 De gewenste printer selecteren in de lijst met beschikbare printers. Op **Eigenschappen** klikken.
- 3 Op **Geavanceerd** klikken. Het dialoogvenster **Uitgebreide opties** wordt geopend.
- 4 **Documentopties** > **Watermerk** selecteren in de optiestructuur.
- 5 **Watermerk** en vervolgens **Nieuw** selecteren in de keuzelijst om **Watermerk bewerken** te openen.
- 6 Een van de volgende opties kiezen:

- **Tekst** selecteren voor een tekstwatermerk. De gewenste tekst in het vak typen en eventuele verdere opties kiezen.
- Indien beschikbaar **Bitmap** selecteren en een bitmap-bestand selecteren. Vervolgens eventuele verdere opties kiezen.

In sommige gevallen kunt u ook een voorbeeld bekijken van hoe uw watermerk er uit zal zien bij een bepaalde papiergrootte en afdrukrichting.

OPMERKING: De voorbeeldweergave komt niet altijd overeen met het uiteindelijke afdrukresultaat.

- 7 Op **OK** klikken om **Watermerk bewerken** te sluiten.
- 8 Alle andere gewenste afdrukopties selecteren.
- 9 Op **OK** klikken om het dialoogvenster **Uitgebreide opties** te sluiten.
- 10 Op **OK** klikken om de printerdriver te sluiten en het document met het watermerk af te drukken.



Fontbeheerprogramma installeren en gebruiken

Het Fontbeheerprogramma wordt gebruikt om fonts op de netwerkprinters te beheren. Er kunnen fontlijsten worden opgesteld en gewijzigd voor gebruik op alle printers. Indien u bijvoorbeeld speciale fonts heeft die worden gebruikt in documenten, maar die niet direct beschikbaar zijn op uw printer(s), kunt u met het Fontbeheerprogramma de vereiste fonts naar de printers downloaden. Met behulp van dit hulpprogramma's kunt u fonts bekijken, afdrukken, naar printers downloaden of naar een bestand exporteren. U kunt ook printerlijsten voor fontbeheer bijhouden.

Dit hoofdstuk omvat:

- *Fontbeheerprogramma installeren* 4-2
- *Fontbeheerprogramma verwijderen* 4-3
- *Toegang tot het Fontbeheerprogramma* 4-4
- *Fontbeheerprogramma gebruiken* 4-4
- *Een printer toevoegen* 4-5
- *Lijst met printerfonts afdrukken* 4-6

Fontbeheerprogramma installeren

► Het hulpprogramma installeren:

- 1 De CD met CentreWare printer- en faxdrivers in het juiste station plaatsen. Het programma wordt automatisch gestart.
- 2 Op **Voorzieningen** klikken.
- 3 Op **Fontbeheerprogramma installeren** klikken.
- 4 De installatiewizard wordt geopend. Op **Volgende** klikken.
- 5 De licentie-overeenkomst accepteren. Op **Volgende** klikken.
- 6 De naam van de gebruiker en het bedrijf typen.
- 7 Het type installatie selecteren: Volledig of Keuze. Op **Volgende** klikken.
- 8 Op **Installeren** klikken om het hulpprogramma op het werkstation te installeren.
- 9 Op **Voltooien** klikken om de installatiewizard af te sluiten.

De installatie is voltooid.

Fontbeheerprogramma verwijderen

Het Fontbeheerprogramma beschikt over een onderhoudsprogramma waarmee u de applicatie kunt verwijderen, wijzigen en/of repareren.

► Het hulpprogramma verwijderen:

- 1 Het bestand **Setup** zoeken en erop dubbelklikken.
- 2 Op **Volgende** klikken.
- 3 **Verwijderen** selecteren. Op **Volgende** klikken.
- 4 **Verwijderen** selecteren.

Het Fontbeheerprogramma is van uw systeem verwijderd.

► Het hulpprogramma wijzigen:

- 1 Het bestand **Setup** zoeken en erop dubbelklikken.
- 2 Op **Volgende** klikken.
- 3 **Wijzigen** selecteren. Op **Volgende** klikken.
- 4 Een applicatie in de structuur selecteren om deze te wijzigen. Op **Volgende** klikken.
- 5 Op **Installeren** klikken.

► Het hulpprogramma repareren:

- 1 Het bestand **Setup** zoeken en erop dubbelklikken.
- 2 Op **Volgende** klikken.
- 3 **Repareren** selecteren.
- 4 Op **Installeren** klikken.

Toegang tot het Fontbeheerprogramma

► Toegang tot het hulpprogramma in Windows 95/98/Me/NT/2000/XP:

Programma's > Xerox Fontbeheerprogramma > Fontbeheerprogramma selecteren.

Fontbeheerprogramma gebruiken

Lijst met printers

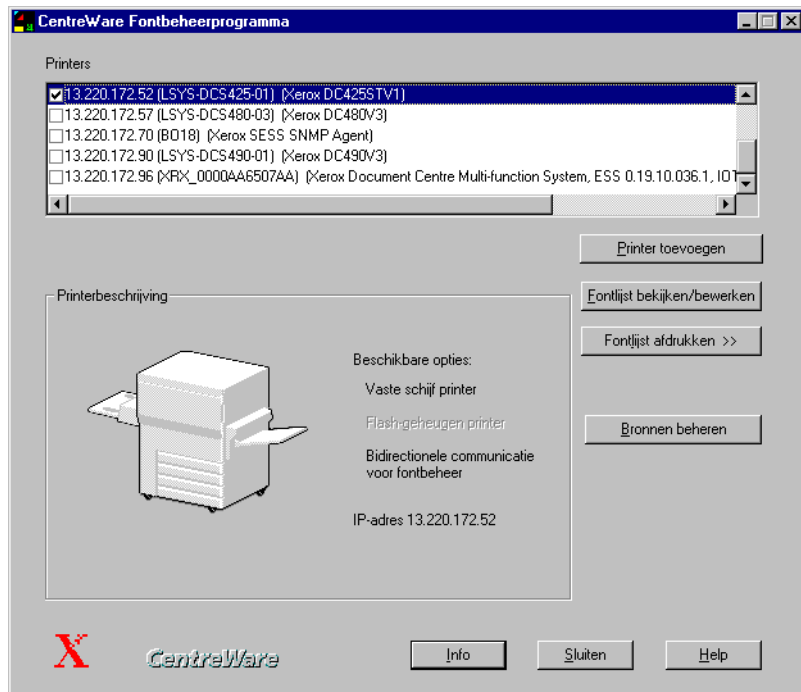
De lijst met printers staat in de keuzelijst Printers selecteren in het hoofdvenster van het Fontbeheerprogramma. De lijst met printers omvat alle toegewezen printeraansluitingen voor het client-werkstation. Wanneer een printer wordt geselecteerd, verschijnen de configuratie-opties ervan in het veld Printerbeschrijving in het dialoogvenster.

Printer selecteren

U selecteert een printer voor fontbeheer door te klikken op het selectievakje naast de naam van de printer. Wanneer de printer wordt geselecteerd, is deze beschikbaar voor fontbeheerbewerkingen, zoals het downloaden van fonts.

Een printer toevoegen

In het hoofdvenster van het CentreWare Fontbeheerprogramma verschijnt een lijst met printers waartoe u toegang heeft. Indien u een printer wilt selecteren die niet in de lijst erbij staat, op de toets Printer toevoegen klikken om de printer toe te voegen aan de lijst.



Figuur 4-1: Hoofdvenster CentreWare Fontbeheerprogramma

► Een printer toevoegen:

- 1 Klikken op **Printer toevoegen**. Het dialoogvenster Printer toevoegen verschijnt.
- 2 Een hostadres invoeren. Klikken op **Printer toevoegen**.

Lijst met printerfonts afdrukken

U kunt een lijst met PCL- en PostScript-fonts die op een geselecteerde printer beschikbaar zijn, afdrukken.

Lijst met PCL-fonts

► **Een lijst met PCL-fonts afdrukken:**

- 1 In het hoofdvenster van Fontbeheerprogramma een printer selecteren.
- 2 Klikken op **Fontlijst afdrukken**.
- 3 **PCL-fontlijst** in het menu selecteren om een lijst met PCL-fonts die op dat moment beschikbaar zijn op de printer, af te drukken.

Lijst met PostScript-fonts

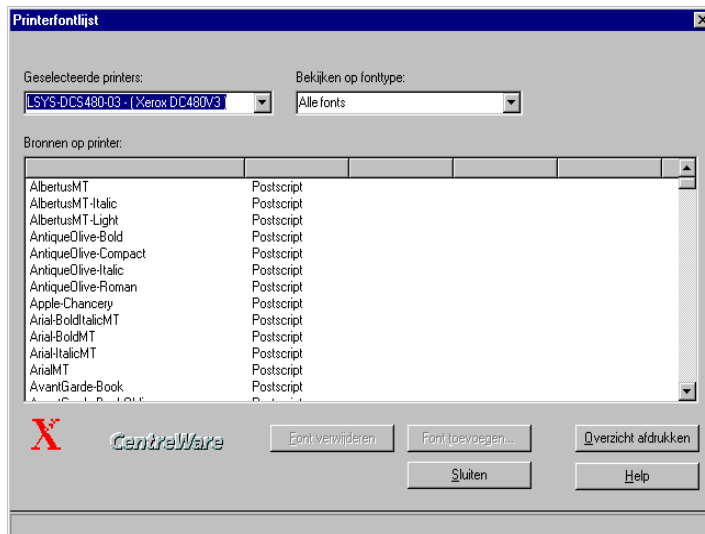
► **Een lijst met PostScript-fonts afdrukken:**

- 1 In het hoofdvenster van Fontbeheerprogramma een printer selecteren.
- 2 Klikken op **Fontlijst afdrukken**.
- 3 **PostScript-fontlijst** in het menu selecteren om een lijst met PostScript-fonts die op dat moment beschikbaar zijn op de printer, af te drukken.

Fontlijsten gebruiken

U kunt een lijst met fonts bekijken, bewerken of afdrukken vanuit het dialoogvenster Printerfontlijst. Fontlijsten kunnen worden gefilterd zodat ze alleen specifieke fonttypen weergeven. U kunt dan de fontlijst bekijken of afdrukken. Vanuit het dialoogvenster kunt u ook fonts toevoegen of verwijderen.

De filters die voor de fonts kunnen worden ingesteld, zijn: PostScript, PCL, permanente fonts, of gedownloade fonts.



Figuur 4-2: Dialoogvenster Printerfontlijst

Geldige fonts

De volgende typen fonts kunnen worden bekeken in de fontlijst van een printer:

- Permanente basisfonts
- Downloadbare Non-volatile Storage Fonts (NVS)
- Downloadbare RAM-fonts
- Tijdelijke downloadbare fonts

OPMERKING: Uitsluitend downloadbare en tijdelijke fonts kunnen uit de fontlijst van de printer worden verwijderd.

De volgende fonts kunnen worden gedownload met het Fontbeheerprogramma:

- Adobe Type 1 (PostScript Outline)
- Adobe Type 3 (PostScript User/Bitmap)
- Adobe Type 42 (PostScript True Type)
- PCL 0
- PCL 15 (True Type)
- Windows True Type (geconverteerd naar PostScript of PCL)

Een fontlijst bekijken

► Een fontlijst bekijken voor een geselecteerde printer:

- 1 Een printer selecteren in het hoofdvenster van het Fontbeheerprogramma.
- 2 Op **Fontlijst bekijken/bewerken** klikken. Het scherm Printerfontlijst verschijnt.
- 3 Een filter selecteren in de keuzelijst **Bekijken op fonttype**. De fonts die zich op de geselecteerde printer bevinden, worden weergegeven in de keuzelijst Bronnen op printer.
- 4 Indien u fonts wilt bekijken die zich op een andere printer bevinden, een printer selecteren in de keuzelijst **Geselecteerde printers**.

Een fontlijst bewerken

Een font verwijderen

► Een font verwijderen:

- 1 Een printer selecteren in het hoofdvenster van het Fontbeheerprogramma.
- 2 Op **Fontlijst bekijken/bewerken** klikken. Het scherm Printerfontlijst verschijnt.
- 3 Om een font te verwijderen, het font selecteren en op **Font verwijderen** klikken. U kunt meerdere fonts selecteren.
- 4 Op **Ja** klikken in het bevestigingsdialoogvenster om de verwijdering uit te voeren. Het font wordt van de printer verwijderd.

OPMERKING: Permanente basisfonts kunnen niet van printers worden verwijderd.

Een font toevoegen

► **Een font toevoegen:**

- 1 Een printer selecteren in het hoofdvenster van het Fontbeheerprogramma.
- 2 Op **Fontlijst bekijken/bewerken** klikken. Het scherm Printerfontlijst verschijnt.
- 3 Op **Font toevoegen** klikken. Het scherm Bronnen beheren verschijnt, waarmee u fonts aan de bronnenlijst kunt toevoegen.
- 4 Op **Toevoegen aan lijst** klikken. Het dialoogvenster **Openen** verschijnt.
- 5 Een bestandstype en directory waarin de fonts zich bevinden, selecteren.
- 6 De gewenste fonts selecteren en op **Openen** klikken. De fonts worden toegevoegd aan de bronnenlijst.

Een fontlijst of -weergave afdrukken

Er zijn twee keuzemogelijkheden voor het afdrukken van de lijst:

U kunt een systeemfontlijst afdrukken vanaf een geselecteerde printer, die een voorbeeld afdrukt van de werkelijke fonts (klikken op **Fontlijst afdrukken** in het hoofdvenster van het Fontbeheerprogramma), of eenvoudigweg de fontnamen afdrukken in de weergegeven fontlijst op een willekeurige printer.

► **Een fontlijst vanuit de Printerfontlijst afdrukken:**

- 1 Een printer selecteren in het hoofdvenster van het Fontbeheerprogramma.
- 2 Op **Fontlijst bekijken/bewerken** klikken. Het scherm Printerfontlijst verschijnt.
- 3 Voor een geselecteerde printer de gewenste filter voor de fontlijst selecteren vanuit de keuzelijst **Bekijken op fonttype**. De fonts verschijnen in de lijst **Bronnen op printer**.
- 4 Op **Overzicht afdrukken** klikken. Het dialoogvenster **Afdrukken** wordt geopend.
- 5 De gewenste afdrukopties selecteren en op OK klikken. De fonts en bijbehorende kenmerken die worden weergegeven in de lijst **Bronnen op printer**, worden afgedrukt.

Bronnen beheren

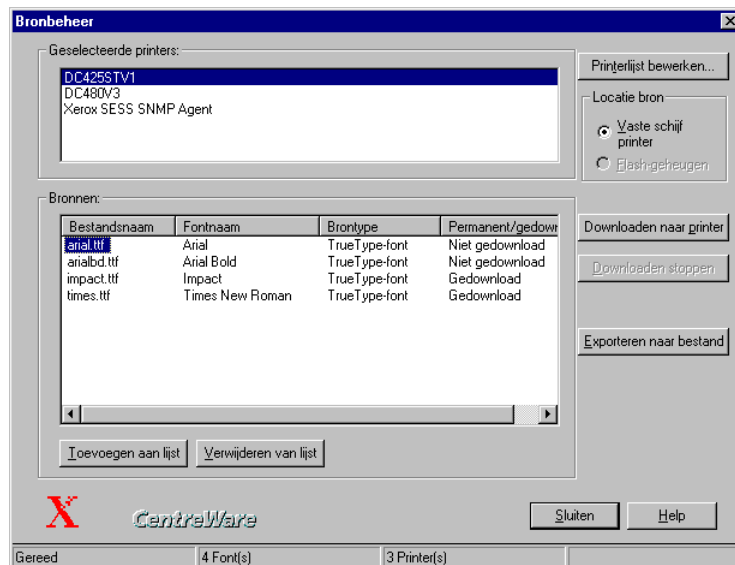
Het Fontbeheerprogramma biedt u de mogelijkheid om fonts te downloaden naar een of meer printers of fonts te exporteren naar een bestand met behulp van het venster Bronbeheer. U kunt ook de lijst met fonts (permanente, tijdelijke, gedownloade of niet-gedownloade) bekijken en/of wijzigen. De printerlijst kan ook worden gewijzigd.

Bronnen bekijken

► Een lijst van bronnen bekijken:

- 1 In het hoofdvenster van het Fontbeheerprogramma een printer selecteren en vervolgens op **Bronnen beheren** klikken. Het venster Bronbeheer wordt geopend.
- 2 Een printer selecteren in de keuzelijst Geselecteerde printers.
- 3 Een Bronlocatie selecteren, hetzij Vaste schijf printer of optioneel Flash-geheugen (SIMM), indien geconfigureerd.

De beschikbare fonts worden weergegeven in de keuzelijst Bronnen, inclusief de naam van het fontbestand, de fontnaam, het brontype (PCL- of PostScript-font) en de persistentie (gedownload, niet-gedownload, tijdelijk of permanent).



Figuur 4-3: Venster Bronbeheer

Bronnen bewerken

U kunt de fonts die in het venster Bronbeheer worden vermeld wijzigen door fonts aan de bronnenlijst toe te voegen of eruit te verwijderen.

Fonts uit de bronnenlijst verwijderen

► Een font verwijderen:

- 1 In de Bronnenlijst de fonts selecteren die u wilt verwijderen.
- 2 Op **Verwijderen van lijst** klikken.

De fonts worden verwijderd.

Fonts aan de bronnenlijst toevoegen

► Een font toevoegen:

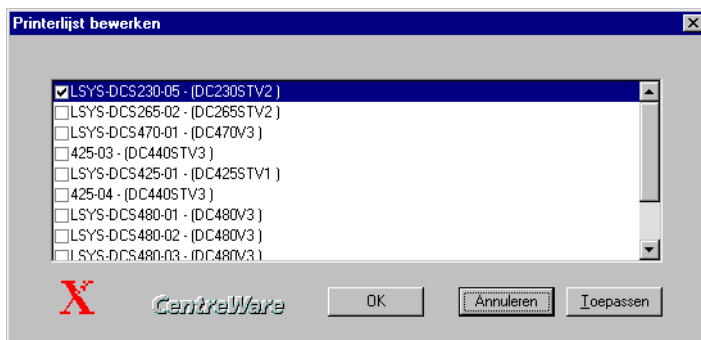
- 1 Op **Toevoegen aan lijst** klikken. Het dialoogvenster **Openen** verschijnt.
- 2 Een fontbestand selecteren om dit aan de printerlijst toe te voegen.
- 3 Op **Openen** klikken.

Het font wordt toegevoegd aan de bronnenlijst en is beschikbaar voor downloaden en exporteren.

De printerlijst bewerken

► De printers wijzigen die vermeld worden in het venster Bronbeheer:

- 1 In het venster Bronbeheer op **Printerlijst bewerken** klikken.
- 2 Printers selecteren of deselecteren door te klikken op het selectievakje naast de naam van de printer.
- 3 Op **Toepassen** klikken.



Figuur 4-4: Dialoogvenster Printerlijst bewerken

Fonts downloaden naar een printer

U kunt een of meer fonts downloaden naar een of meer printers die vermeld staan in de printerlijst.

► Fonts downloaden:

- 1 In het veld Geselecteerde printers in het venster Bronbeheer de printers toevoegen waarnaar u fonts wilt downloaden.
- 2 De **Bronlocatie** selecteren waarnaar u de fonts wilt downloaden, hetzij Vaste schijf printer hetzij optioneel Flash-geheugen (SIMM), indien geconfigureerd.
- 3 De fonts selecteren die u wilt downloaden. Het Fontbeheerprogramma geeft de bestandsnamen, fontnamen, typen en persistentie weer van de fonts die u wilt downloaden. De totale omvang van alle fonts die u wilt downloaden wordt ook weergegeven. Indien er Windows True Type fonts zijn geselecteerd, vraagt het hulpprogramma u om de interpreters (PCL of PostScript of beide) te selecteren waarvoor de fonts beschikbaar moeten worden gesteld.
- 4 Op **Downloaden naar printer** klikken.

Er wordt begonnen met het downloaden van de geselecteerde fonts naar de geselecteerde printers. Het Fontbeheerprogramma voert een geldigheidscontrole uit op de fonts die worden gedownload.

Indien het downloaden van een font niet mogelijk is, bijvoorbeeld omdat een fontbestand ongeldig is, verschijnt er een foutbericht. Indien het Fontbeheerprogramma bepaalt dat de interpreter van een printer een geselecteerd font niet ondersteunt, wordt het font niet gedownload. De status ervan wordt gewijzigd in de kolom Persistentie van de keuzelijst Bronnen, ten teken dat het font is gedownload.

Indien fonts al op een printer zijn geïnstalleerd, krijgt u een vraag of een waarschuwingsbericht waarin hierop wordt gewezen.

Wanneer het downloaden is voltooid, verschijnt er een bericht waarin wordt gemeld dat het proces met succes is afgerond.

Fonts exporteren naar een bestand

► Fonts exporteren naar een .prn-bestand:

- 1 Een printer selecteren in de lijst.
- 1 Op **Bronnen beheren** klikken.
- 2 Ofwel Vaste schijf printer ofwel optioneel Flash-geheugen (SIMM) selecteren, indien geconfigureerd, voor de locatie van de fonts op de printer.
- 3 De beschikbare fonts verschijnen in het veld Bronnen in het dialoogvenster. De fonts selecteren die u naar een bestand wilt exporteren.
- 4 Op **Exporteren naar bestand** klikken.
- 5 In het dialoogvenster Opslaan als de bestandsnaam typen en de locatie van de map voor het bestand opgeven.
- 6 Op **OK** klikken.

De fonts worden geëxporteerd naar het gespecificeerde bestand.

Downloaden of exporteren stoppen tijdens de verwerking

► Het downloaden of exporteren van het fontbestand stoppen:

- 1 Op **Downloaden stoppen** klikken.
- 2 Bevestigen dat u het proces wilt stoppen door op **Ja** te klikken in het bevestigingsvenster.

Het downloaden of exporteren wordt geannuleerd.



De Xerox TCP/IP-poortmonitor installeren en gebruiken

De Xerox TCP/IP-poortmonitor wordt gebruikt bij bidirectionele CentreWare-printerdrivers (Windows 95/98/Me/NT/2000/XP) en voor het afdrukken in Windows via LPR of Port 9100.

Met bidirectionele communicatie kan een printerdriver via het netwerk met de printer communiceren. Wanneer de eigenschappen van de printerdriver worden aangesproken, kan de printerdriver informatie verkrijgen van de printer, waaronder de huidige bedrijfsstatus en de configuratie.

Wanneer er wordt afgedrukt met de afdrukprotocollen LPR en Port 9100, zorgt de poortmonitor ervoor dat de Windows-printspooler documenten naar CentreWare Document Centres stuurt.

Dit hoofdstuk omvat:

- *De TCP/IP-poortmonitor installeren* 5-2
- *De TCP/IP-poortmonitor upgraden* 5-3
- *De TCP/IP-poortmonitor verwijderen* 5-4
- *Xerox wizard TCP/IP-printerpoort toevoegen* 5-5
- *Een TCP/IP-poort toevoegen en configureren* 5-6
- *Een TCP/IP-poort verwijderen* 5-13

De TCP/IP-poortmonitor installeren

Door het Xerox Printerinstallatieprogramma wordt de TCP/IP-poortmonitor automatisch op uw werkstation geïnstalleerd tijdens de installatie van de printerdriver wanneer een peer-to-peer-verbinding is gekozen voor uw printer. De poortmonitor kan ook handmatig op uw werkstation of op een Windows NT/2000-printerserver worden geïnstalleerd. Indien u de poortmonitor installeert op een Windows NT/2000-terminalserver, is het voor zowel NT- als 2000-clients mogelijk om toegang te krijgen tot de configuratie- en statusinformatie die door de poort is verzameld.

► De poortmonitor installeren:

- 1 De CD met CentreWare printer- en faxdrivers in het juiste station plaatsen. Het AutoPlay-programma wordt gestart. Voor een Windows 95/98/Me/NT/2000/XP-werkstation of een NT/2000-printerserver doorgaan met de volgende stappen.

OPMERKING: Voor het installeren van de poortmonitor op een NT-terminalserver dient u de toepassing **Software** te gebruiken in het menu Start: Instellingen > Configuratiescherm. Hierdoor krijgt u toegang tot het poortmonitorbestand Setup.exe. Wanneer het venster **Poortmonitor installeren/bijwerken** wordt geopend, verdergaan met stap 4.

- 2 Op **Voorzieningen** klikken.
- 3 Op de Wizard **Poortmonitor installeren** klikken voor uw besturingsomgeving.
 - Windows 95/98/Me
 - Windows NT/2000/XP
- 4 **Poortmonitor installeren/upgraden** selecteren. Op **OK** klikken.
- 5 Wanneer wordt gevraagd om de Windows-printspooler te stoppen, op **OK** klikken. De Windows-printspooler moet worden gestopt voordat het juiste bestand kan worden verwijderd voor de upgrade. De spooler wordt opnieuw gestart wanneer de upgrade is voltooid.
- 6 De bestanden worden naar de server gekopieerd. In het bevestigingsvenster op **OK** klikken.

De poortmonitor is geïnstalleerd en beschikbaar voor gebruik bij het toevoegen/configureren van een TCP/IP-poort.

De TCP/IP-poortmonitor upgraden

► De poortmonitor upgraden:

OPMERKING: Voor het upgraden van de poortmonitor op een NT-terminalserver dient u de toepassing **Software** te gebruiken in het menu Start: Instellingen > Configuratiescherm. Hierdoor krijgt u toegang tot het poortmonitorbestand Setup.exe. Wanneer het venster **Poortmonitor installeren/bijwerken** wordt geopend, verdergaan met stap 4.

- 1 De CD met CentreWare printer- en faxdrivers in het juiste station plaatsen. Het AutoPlay-programma wordt gestart. Voor een Windows 95/98/Me/NT/2000/XP-werkstation of een NT/2000-printerserver doorgaan met de volgende stappen.
- 2 Op **Voorzieningen** klikken.
- 3 Op de Wizard **Poortmonitor installeren** klikken voor uw besturingsomgeving.
 - Windows 95/98/Me
 - Windows NT/2000/XP
- 4 **Poortmonitor installeren/upgraden** selecteren. Op **OK** klikken.
- 5 Wanneer wordt gevraagd om de Windows-printspooler te stoppen, op **OK** klikken. De Windows-printspooler moet worden gestopt voordat het juiste bestand kan worden verwijderd voor de upgrade. De spooler wordt opnieuw gestart wanneer de upgrade is voltooid.
- 6 De bestanden worden naar de server gekopieerd. In het bevestigingsvenster op **OK** klikken.
- 7 Het upgraden van de poortmonitor wordt voltooid.

De TCP/IP-poortmonitor verwijderen

► De poortmonitor verwijderen:

- 1 Alle printers loskoppelen van de TCP/IP-poorten. Er verschijnt een waarschuwing indien er nog printers zijn aangesloten, ten teken dat het verwijderingsproces geen doorgang kan vinden.
- 2 De cd met CentreWare printer- en faxdrivers in het juiste station plaatsen. Het AutoPlay-programma wordt gestart. Op **Voorzieningen** klikken.
- 3 Op de Wizard **Poortmonitor installeren** klikken voor uw besturingsomgeving.
 - Windows 95/98/Me
 - Windows NT/2000/XP
- 4 **Poortmonitor verwijderen** selecteren. Op **OK** klikken.
- 5 De bestanden worden naar de server gekopieerd. In het bevestigingsvenster op **OK** klikken.

De poortmonitorbestanden en registratiegegevens worden verwijderd.

OPMERKING: Voor het verwijderen van de installatie van de poortmonitor op een NT-terminalserver dient u de toepassing **Software** te gebruiken in het menu Start: Instellingen > Configuratiescherm en niet de Wizard-CD voor de CentreWare-poortmonitor.

Xerox wizard TCP/IP-printerpoort toevoegen

Met de Xerox Wizard TCP/IP-printerpoort toevoegen wordt u door het proces geleid van het toevoegen van een poort voor een printer in het netwerk. De wizard zoekt een printer en configureert hiervoor automatisch een TCP/IP-poort. U start de wizard vanuit de printerdriver wanneer u kiest voor het toevoegen van een poort.

Indien de wizard geen printer kan vinden en hiervoor niet automatisch de poort kan configureren, kunt u parameters specificeren voor het maken van de poort en deze vervolgens handmatig configureren.

De wizard starten

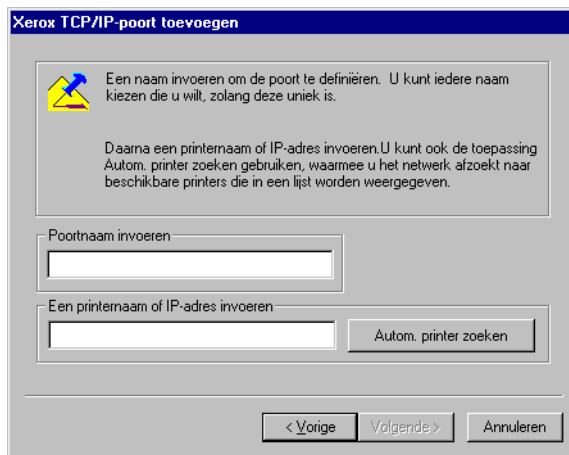
► De wizard starten:

- 1 **Start > Instellingen > Printers** selecteren.
- 2 Met de rechtermuistoets op de gewenste printer klikken en **Eigenschappen** selecteren.
- 3 Het volgende selecteren:
 - het tabblad **Details** (95/98/Me).
 - het tabblad **Poorten** (NT/2000/XP).
- 4 Op **Poort toevoegen** klikken. Het venster Poort toevoegen wordt geopend.
- 5 Voor 95/98/Me **Ander** selecteren, **Xerox TCP/IP-poort** selecteren en vervolgens op **OK** klikken. De Xerox Wizard TCP/IP-poort wordt geopend.
-OF-
Xerox TCP/IP-poort selecteren en op **Nieuwe poort** klikken. De Xerox Wizard TCP/IP-printerpoort toevoegen wordt geopend.

Een TCP/IP-poort toevoegen en configureren

► Met de wizard een poort toevoegen en configureren:

- 1 In het openingsvenster op **Volgende** klikken om door te gaan. Het venster Xerox TCP/IP-poort toevoegen wordt geopend.



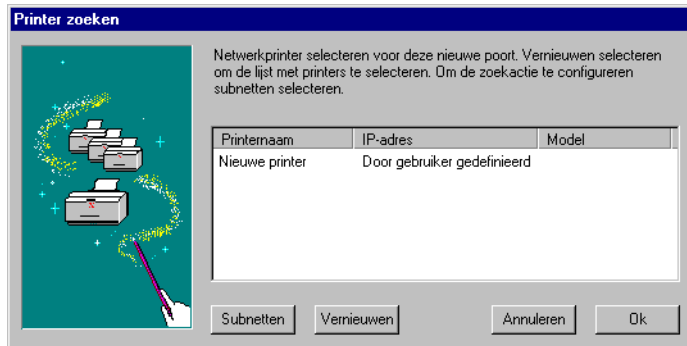
Figuur 5-1: Venster Xerox TCP/IP-poort toevoegen

- 2 Een naam voor de printerpoort typen. Deze naam kan 50 tekens lang zijn en moet uniek zijn. De naam van de poort mag niet hetzelfde zijn als die van een andere poort die in het netwerk is geconfigureerd.
- 3 Een van de volgende stappen uitvoeren:
 - De DNS-naam of het IP-adres van de gewenste printer typen.
 - OF
 - Op **Automatisch printer zoeken** klikken als u de DNS-naam of het IP-adres van de printer niet weet.

Met Automatisch printer zoeken wordt gezocht naar printers in uw lokale netwerk.

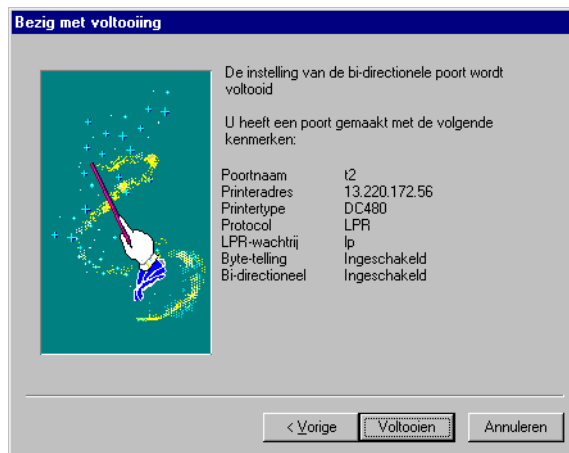
Indien er geen printers op de lijst staan op **Vernieuwen** klikken. Er wordt dan een lokale zoekactie gestart op het netwerk. Wanneer de zoekactie is voltooid, verschijnt er een dialoogvenster waarin een lijst met resultaten wordt getoond. Indien er geen printers zijn gevonden, op **Subnetten** klikken om de zoekactie uit te breiden. Zie *Dialoogvenster subnetten* op pagina 5-12.

- 4 Een netwerkprinter voor deze poort kiezen en op **OK** klikken.



Figuur 5-2: Venster Printer zoeken

- 5 In het dialoogvenster Xerox TCP/IP-poort toevoegen op **Volgende** klikken. De poort wordt automatisch geconfigureerd. De instellingen worden weergegeven in het voltooiingsscherm.



Figuur 5-3: Voltooiingsscherm

- 6 In het voltooiingsscherm op **Voltoeien** klikken indien alle instellingen correct zijn. Indien de instellingen niet correct zijn, op **Vorige** klikken; een extra informatiescherm verschijnt.

Extra informatiescherm

Wanneer u weet dat het IP-adres of de DNS-naam van de printer correct is, maar de printer niet kan worden gevonden in het netwerk, verschijnt er een extra informatiescherm. In dit scherm kan extra informatie over een printer worden ingevoerd, zodat de Wizard TCP/IP-printerpoort toevoegen de poort kan configureren.



Figuur 5-4: Extra informatiescherm

► Een poort toevoegen en configureren voor een printer die niet kan worden gevonden:

Een van de volgende procedures uitvoeren:

- Indien u het printertype weet, op **Standaard** klikken en een printertype in de keuzelijst selecteren.

Op **Volgende** klikken. De poort is geconfigureerd. De instellingen worden weergegeven in het voltooiingsscherm.

Indien alle instellingen correct zijn, op **Voltooien** klikken.

-OF-

- Indien het printertype niet in de standaard keuzelijst wordt vermeld, op **Keuze** klikken. Het dialoogvenster Xerox TCP/IP-poort - configuratie verschijnt waarin u handmatig de poortinstellingen kunt configureren.

Xerox TCP/IP-poort - configuratie

Poortinstellingen

Poortnaam: Document

Printernaam of IP-adres: 13.220.172.70

Automatisch printer zoeken

Protocol

☐ Raw ☒ Lpr

Instellingen Raw

Poortnummer Raw: 9100

Instellingen Lpr

Lpr-wachtrijnaam: lp

☒ Lpr-bytetelling ingeschakeld

Bi-directionele instellingen

☒ Bi-directionele communicatie ingeschakeld

Configuratie bijwerken om de 30 seconden

Status bijwerken om de 10 seconden

SNMP groepsnaam: public

Info OK Annuleren

Figuur 5-5: Dialoogvenster Xerox TCP/IP-poort - configuratie

Op **OK** klikken om de instellingen toe te passen.

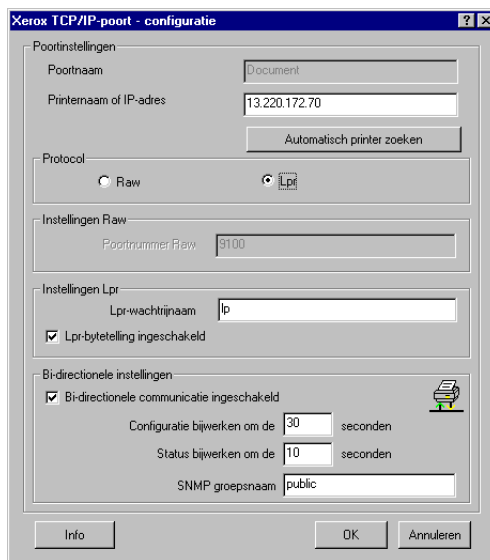
Handmatig een TCP/IP-poort configureren

U kunt met behulp van de volgende procedure de huidige instellingen voor een poort handmatig configureren.

► Een TCP/IP-poort configureren:

- 1 **Start > Instellingen > Printers** selecteren.
- 2 Met de rechtermuistoets klikken op de gewenste printer en **Eigenschappen** selecteren.
- 3 Het volgende selecteren:
 - het tabblad **Details** (95/98/Me)
 - het tabblad **Poorten** (NT/2000/XP).
- 4 De Xerox TCP/IP-poort selecteren die u wilt configureren of bewerken.
- 5 Klikken op:
 - **Poortinstellingen** (95/98/Me)
 - **Poort configureren** (NT/2000/XP).

Het dialoogvenster Xerox TCP/IP-poort - configuratie verschijnt.

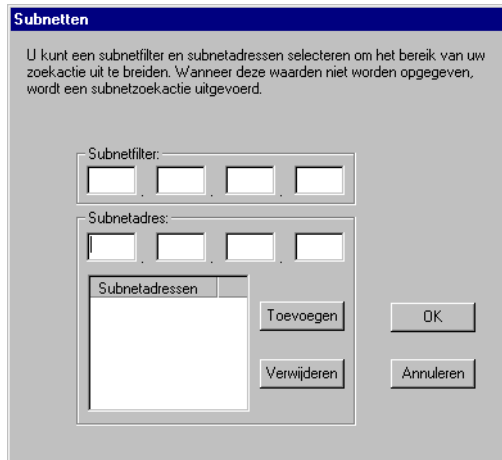


Figuur 5-6: Dialoogvenster Xerox TCP/IP-poort - configuratie

- 6 Verschiedene instellingen kunnen worden gewijzigd, waaronder:
- De printernaam of het IP-adres
De DNS-printernaam of het IP-adres van de aangesloten printer.
 - Het protocol
Ondersteund protocol: LPR of RAW (poort 9100).
 - Basisinstellingen
Het TCP-poortnummer, gewoonlijk port 9100, hetgeen de standaardinstelling is.
 - LPR-instellingen
De wachtrijnaam wordt gebruikt voor het specificeren van de LPR-wachtrijnaam. De meeste Xerox Document Centres gebruiken Ip voor de naam van de externe printerserver of wachtrij.
 - Bidirectionele instellingen:
Bidirectionele communicatie ingeschakeld: de bidirectionele status en configuratie-informatie via de poort in- of uitschakelen.
Configuratie bijwerken: hiermee geeft u aan hoe vaak het netwerk wordt afgezocht op wijzigingen in de configuratie van aangesloten printers. De minimuminstelling is 5 seconden en de maximuminstelling 600 seconden oftewel 10 minuten.
Status bijwerken: hiermee geeft u aan hoe vaak de printerstatus wordt opgevraagd. De minimuminstelling is 5 seconden en de maximuminstelling 600 seconden oftewel 10 minuten.
SNMP-groepsnaam: hiermee geeft u de naam op van de SNMP-groep waarin de printer zich bevindt. De standaardnaam is public.
- 7 Wanneer u klaar bent, op **OK** klikken om de instellingen toe te passen.

Dialogovenster subnetten

In het dialoogvenster Subnetten heeft u de mogelijkheid om het zoeken naar printers op uw netwerk uit te breiden.



Figuur 5-7: venster Subnetten

► Zoeken in de subnetten:

- 1 Het subnet-mask of subnet-adressen invoeren om de zoekactie te verfijnen. Op **Toevoegen** klikken om de subnet-informatie aan de lijst met subnet-adressen toe te voegen.
- 2 Wanneer u klaar bent, op **OK** klikken om de subnet-zoekactie uit te voeren. Het zoekprogramma geeft een of meer IP-adressen voor printers die bij de subnet-zoekactie zijn gevonden.
- 3 In het dialoogvenster Printer zoeken op **Vernieuwen** klikken om het venster bij te werken.

Zie *Venster Printer zoeken* op pagina 5-7.

Een TCP/IP-poort verwijderen

► Een TCP/IP-poort verwijderen in Windows NT/2000:

- 1 **Start > Instellingen > Printers** selecteren.
- 2 Met de rechtermuistoets klikken op de gewenste printer en **Eigenschappen** selecteren.
- 3 Het volgende selecteren:
 - het tabblad **Details** (95/98/Me)
 - het tabblad **Poorten** (NT/2000/XP).
- 4 De TCP/IP-poort selecteren die u wilt verwijderen.
- 5 Op **Poort verwijderen** klikken.
- 6 In het bevestigingsvenster op **Ja** klikken om de geselecteerde poort te verwijderen.

De poort wordt verwijderd.



Het TIFF-verzendprogramma installeren en gebruiken

Met het TIFF-verzendprogramma kunnen gebruikers TIFF-bestanden (Tagged Image File Format) en PDF-bestanden (Portable Document Format) rechtstreeks naar een Document Centre verzenden om daar te worden afgedrukt.

Het belangrijkste voordeel van deze toepassing is dat er geen extra PostScript-informatie wordt toegevoegd aan het verzonden bestand (vaak een PostScript- wrapper genoemd). In plaats daarvan worden de TIFF- of PDF-bestanden verzonden als voor-geformateerde bestanden. Dit stelt de Document Centre in staat de RIP-bewerking (Raster Image Processor) van TIFF- en PDF-bestanden razendsnel uit te voeren.

Dit hoofdstuk omvat:

- *Werkstationvereisten* 6-2
- *Ondersteunde Document Centres* 6-2
- *Installatie van het TIFF-verzendprogramma* 6-3
- *Het TIFF-verzendprogramma verwijderen* 6-4
- *Toepassingen en opties* 6-5
- *Het TIFF-verzendprogramma gebruiken* 6-6

Werkstationvereisten

Het TIFF-verzendprogramma kan worden gebruikt op werkstations die voldoen aan de volgende basisvereisten:

- Windows 95, 98
- Windows NT 4.0
- Windows 2000
- Windows XP
- 4 MB vaste schijfruimte

OPMERKING: De Document Centre moet een TIFF-interpreter hebben om dit programma te kunnen gebruiken.

Ondersteunde Document Centres

Alleen de volgende modellen van de Document Centre ondersteunen TIFF-afdrukken via het TIFF-verzendprogramma:

- DC 490/480/470/460
- DC 555/545/535

OPMERKING: Alleen de meest recente versies die compatibel zijn met CentreWare 5.3 en 5.4 bieden de vereiste TIFF-interpreter. De configuratie van uw Document Centre bekijken om te zien of deze aan de vereisten voldoet.

Installatie van het TIFF-verzendprogramma

Aan de hand van de volgende procedure het TIFF-verzendprogramma installeren op een Windows-werkstation.

► Het TIFF-verzendprogramma installeren:

- 1 De CD met CentreWare printer- en faxdrivers in het juiste station plaatsen. Het programma wordt automatisch gestart.
- 2 Op **Voorzieningen** klikken.
- 3 Op **TIFF-verzendprogramma installeren** klikken.
- 4 Op **Volgende** klikken in het openingsvenster van de installatiewizard.
- 5 De licentie-overeenkomst lezen en op **Ja** klikken.
- 6 Gegevens over de gebruiker en het bedrijf invoeren en op **Volgende** klikken.
- 7 Op **Voltooien** klikken. Het TIFF-verzendprogramma van CentreWare is klaar voor gebruik.

Het TIFF-verzendprogramma verwijderen

De volgende procedure gebruiken om het TIFF-verzendprogramma te verwijderen op een Windows-werkstation.

► Het TIFF-verzendprogramma verwijderen:

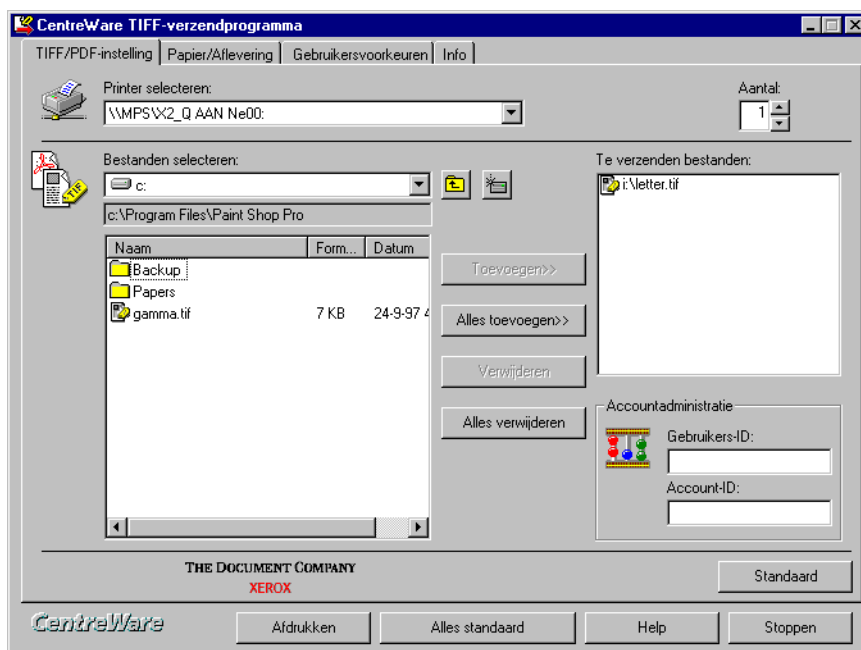
- 1 Dubbelklikken op **Mijn computer > Configuratiescherm > Software**.
- 2 Het Xerox CentreWare TIFF-verzendprogramma in de lijst met software-applicaties selecteren in het venster Software.
- 3 Klikken op:
 - **Toevoegen/Verwijderen** (Windows 9x en NT).
 - **Wijzigen/Verwijderen** (Windows 2000 en XP).
- 4 Op **Ja** klikken in het bevestigingsvenster.
Het programma voor het verwijderen van de installatie wordt gestart.
- 5 Op **OK** klikken wanneer het uninstall-programma is voltooid.

Toepassingen en opties

Het TIFF-verzendprogramma stelt gebruikers in staat een of meerdere TIFF- of PDF-bestanden naar een Document Centre te verzenden.

De verzending van TIFF- en PDF-bestanden stelt gebruikers in staat om:

- de accountadministratie in te schakelen
- papier- en afdrুকopties voor het document te selecteren
- opties voor afdrুকprestaties te selecteren.



Figuur 6-1: Tabblad TIFF-instellingen

Het TIFF-verzendprogramma gebruiken

Het TIFF-verzendprogramma starten

► **De applicatie starten:**

Op **Start > Programma's > Xerox CentreWare > CentreWare TIFF-verzendprogramma** klikken.

Een TIFF- of PDF-bestand afdrukken

► **TIFF- of PDF-bestanden verzenden om te worden afgedrukt:**

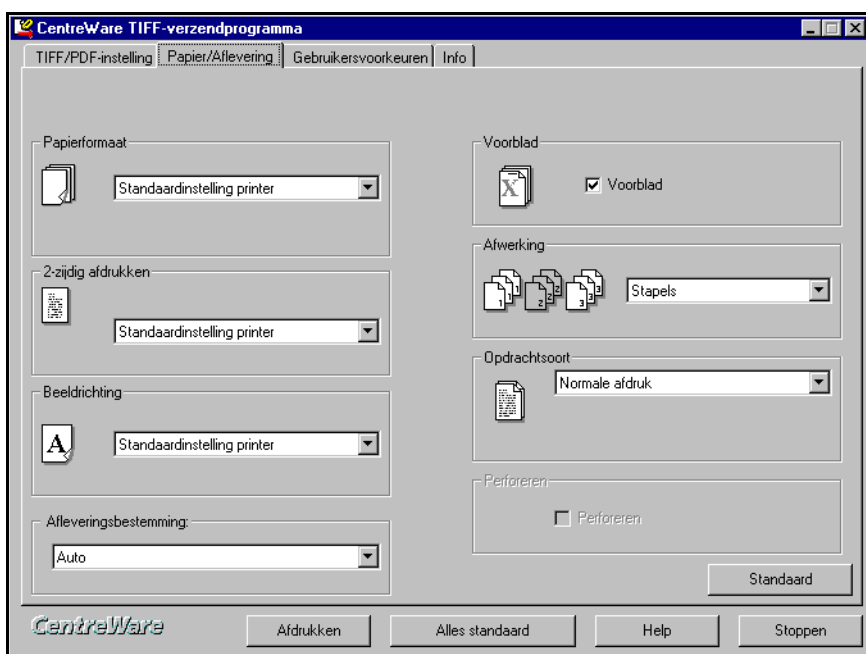
- 1 Een compatibele printer selecteren uit de lijst **Printer selecteren**.
- 2 Het aantal afdrukken specificeren.
- 3 De TIFF- of PDF-bestanden die dienen te worden afgedrukt opzoeken.
- 4 Iedere bestandsnaam selecteren, vervolgens op **Toevoegen** klikken (of dubbelklikken op de bestandsnaam) om de bestandsnaam in het vak **Te verzenden bestanden** te plaatsen.
- 5 Persoonlijke account-IDs invoeren (indien Accountadministratie is ingeschakeld en Account-IDs niet tussen sessies in zijn opgeslagen).
- 6 Op **Afdrukken** klikken. De TIFF- of PDF-bestanden worden even later op de Document Centre afgedrukt.

OPMERKING: Alleen de standaardinstellingen zijn beschikbaar voor het afdrukken van PDF-bestanden. Indien er wijzigingen zijn aangebracht in de standaardinstellingen, leidt dit tot een PostScript-fout bij het afdrukken van PDF-bestanden.

Papier-/afleveringsopties

► De opties voor Papier/Aflevering gebruiken:

- 1 Het papierformaat selecteren.
- 2 De opties 2-zijdig afdrukken (1-zijdig of 2-zijdig) en Beeldrichting (portret, landschap) selecteren (Alleen TIFF-afdrukken).
- 3 Desgewenst andere optionele toepassingen selecteren (Voorblad, Afwerking, Opdrachtsoort, Perforeren en Afleveringsbestemming).

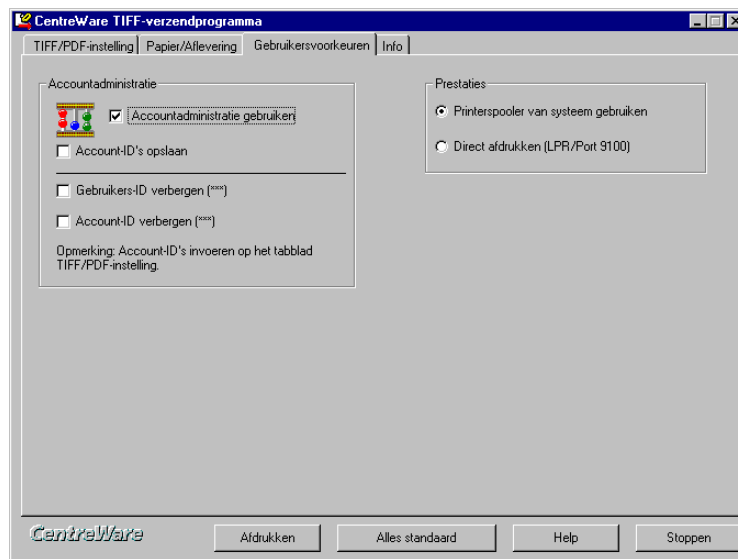


Figuur 6-2: Tabblad Papier/Aflevering

Opties voor accountadministratie

► Opties voor accountadministratie gebruiken:

- 1 Op het tabblad Gebruikersvoorkeuren op **Accountadministratie gebruiken** klikken om de accountopties in te schakelen. Het pictogram wordt in kleur weergegeven, waarmee wordt aangegeven dat accountadministratie is ingeschakeld.
- 2 Op **Account-ID's opslaan** klikken (optioneel). Door deze optie te selecteren worden accountadministratiecodes tussen de sessies in opgeslagen.
- 3 Op **Gebruikers-ID verbergen** en **Account-ID verbergen** klikken (optioneel). Door deze opties te selecteren worden asteriskken in plaats van alfanumerieke tekens weergegeven in de tekstvakken Accountadministratie op het tabblad TIFF/PDF-instelling.



Figuur 6-3: Tabblad Gebruikersvoorkeuren

Prestatie-opties

► Het TIFF-verzendprogramma configureren voor afdrukken:

Het tabblad Gebruikersvoorkeuren selecteren en een van de volgende opties selecteren om deze in te schakelen. *Zie ook figuur 6-3 Tabblad Gebruikersvoorkeuren.*

- 1 **Printerspooier van systeem gebruiken.** Met deze optie wordt het TIFF-verzendprogramma geconfigureerd en kunnen hiermee afdrupodprachten naar de printer worden verzonden door de printespooier op uw computer te gebruiken. Dit is de standaardinstelling voor het TIFF-verzendprogramma.
- 2 **Direct afdrukken.** Met deze optie wordt het TIFF-verzendprogramma geconfigureerd voor op TCP/IP-gebaseerd afdrukken via LPR of Poort 9100. Direct afdrukken gaat veel sneller dan afdrukken via de printerspooier. Met deze optie kan echter niet gecontroleerd worden op fouten. Indien u problemen ondervindt bij het gebruik van deze optie, dient u het TIFF-verzendprogramma opnieuw te configureren zodat u Printerspooier van systeem kunt gebruiken.

OPMERKING: Wanneer Direct afdrukken is ingeschakeld, verschijnt een toets **Printers configureren** op het tabblad TIFF/PDF-instellingen. U kunt de toets Printers configureren gebruiken voor het selecteren en configureren van een printer waarmee via LPR of Poort 9100 kan worden afgedrukt.



Problemen oplossen

Applicatie-, apparaat- en netwerkfouten kunnen in verschillende situaties optreden. In veel gevallen kan het probleem worden opgelost door de applicatie, de computer of de printer opnieuw te starten. In dit hoofdstuk worden enkele eenvoudige problemen en vaakgestelde vragen beschreven met betrekking tot CentreWare-printerdrivers en het afdrukken op de Document Centre.

Dit hoofdstuk omvat:

- *Een probleem oplossen* 7-2
- *Bekende problemen* 7-3
- *Veelgestelde vragen* 7-9

Een probleem oplossen

Wanneer een probleem zich blijft voordoen, het foutbericht noteren en informatie verzamelen om het probleem te definiëren. De volgende procedures voor het oplossen van problemen worden aanbevolen:

- Het probleem nauwkeurig definiëren. Wanneer, waar en hoe treedt het probleem op?
- Het probleem reproduceren. Kan het probleem consequent worden gereproduceerd of gaat het om een probleem dat met tussenpozen optreedt?
- Andere gebruikers vragen of zij het probleem zijn tegengekomen en een logboek bijhouden om het optreden van het probleem te volgen.
- De gegevens onderzoeken op trends en overeenkomende kenmerken die met het probleem kunnen samenhangen. Treedt het probleem bijvoorbeeld alleen op met een specifieke printer of op een specifieke werkstation-/netwerkconfiguratie?
- De productdocumentatie doorlezen, inclusief de README-bestanden en de onderwerpen over problemen oplossen van de Online Help, om te zien of soortgelijke problemen worden beschreven.

Indien het niet lukt de oorzaak en de oplossing van het probleem vast te stellen, kunt u het Xerox Welcome Centre bellen om informatie over de fout door te geven. De technisch medewerker zal u vragen om de gegevens die u heeft verzameld om het probleem te identificeren.

Bekende problemen

In dit gedeelte worden enkele zaken behandeld die vaker voorkomen bij applicaties en de functies van printerdrivers.

Afdrukken met Adobe Acrobat

Alle versies van Adobe Acrobat hebben verschillende vormen van vervormde aflevering te zien gegeven bij het afdrukken met een PCL-driver. Onbedoelde lijnen, willekeurige tekenspatiëring en verlies van gegevens hebben zich voorgedaan bij verschillende PDF-documenten. De CentreWare PostScript-driver wordt aanbevolen voor het afdrukken van Acrobat PDF-bestanden.

Compatibiliteitsproblemen bij AdobePS 4.3.1

Sommige functies die worden aangeboden door de basisprinterdriver van Adobe (die wordt gebruikt door de Document Centre PostScript-driver voor Windows 95/98/Me) worden niet ondersteund in bepaalde applicaties. Deze applicaties kunnen de toepassing negeren en in het geheel niet werken of er kan in incidentele gevallen een afdrukfout optreden.

In de volgende tabel staan de meeste bekende incompatibiliteitsproblemen van applicaties voor de Windows 95/98/Me PostScript-driver:

Applicatie	Toepassing van de printerdriver
Acrobat 3.02, 4.0	Geroteerd landschap, Spiegelbeeld, Negatief
Corel Draw! 8.0	Verkleinen/vergroten, Geroteerd landschap, Watermerk, Euro
Framemaker 5.56	Geroteerd landschap
Freehand 7.0, 8.0	X-op-1, Verkleinen/vergroten, Geroteerd landschap, Watermark, Spiegelbeeld
Illustrator 8.0	Watermerk, Euro
PageMaker 6.5	X-op-1, Verkleinen/vergroten, Geroteerd landschap, Watermerk, Spiegelbeeld, Negatief, Euro
Photoshop 4.0, 5.0, 5.5	Watermerk, Euro
QuarkXPress 3.32, 4.0	X-op-1, Geroteerd landschap, Spiegelbeeld, Watermerk, Euro
WordPerfect 7.0	Geroteerd landschap

Tabel 7-1: Problemen van applicaties met CentreWare-printerdrivers

Katern en X-op-1 afdrukken

Sommige applicaties ondersteunen geen katern of X-op-1 afdrukken.

- Microsoft Word-samenvoegdocumenten (mail merge) kunnen niet als katern of X-op-1 worden afgedrukt.
- Incidenteel kan er verlies van gegevens optreden bij het afdrukken van een katern vanuit Adobe Acrobat in Windows NT. Indien dit zich voordoet, kan het probleem mogelijk worden opgelost door de optie **PostScript-doorvoer inschakelen** in de printerdriver uit te schakelen.
- Bij Windows 95/98/Me PCL-drivers dient u wellicht de instellingen voor Katern of X-op-1 opnieuw in te stellen voordat u uw documenten opslaat. Sommige applicaties, zoals Microsoft Word 97, slaan de verklein-/vergrootfactor op bij het document. Wanneer het document later opnieuw wordt geopend, worden de tekst en de afbeeldingen mogelijk verkleind afgedrukt, tenzij u de optie **X-op-1** op het tabblad Opmaak/Watermerk in de printerdriver instelt op 1-op-1 voordat u gaat afdrukken. Het is over het algemeen beter deze optie in te stellen op 1-op-1 voordat u uw document opslaat en sluit.
- Bij de Windows 95/98/Me PCL5e-printer en faxdriver werken de functies X-op-1 en katern afdrukken niet naar behoren bij Corel Draw versie 8.
- Bij de Windows 95/98/Me PCL5e-printer en faxdriver de mode PCL Raster gebruiken om grote X-op-1/katerndocumenten af te drukken die niet correct worden afgedrukt in de Vector-mode.

Aangepaste papierformaten in Windows NT

De toets Keuzeformaat is mogelijk niet actief op Windows NT-werkstations indien de printerdriver wordt geopend vanuit een applicatie. Wanneer deze situatie zich voordoet, dient u de printerdriver te openen vanuit de map Printers van Windows NT (met de rechtermuistoets klikken en **Standaardwaarden document** selecteren) om het papierformaat aan te passen voordat u de applicatie opent.

Euro-symbool

De Xerox Euro-fontfamilie is gemaakt om het Euro-valutasymbool te kunnen weer-geven bij fonts die dit teken nog niet ondersteunen. De Xerox Euro-fontfamilie bestaat uit het Euro-symbool in verschillende stijlen en groottes, bedoeld om te worden gebruikt in combinatie met de meestgebruikte fontstijlen. Veel stijlen bevatten een symbool met een numerieke breedte, dat voldoet aan de standaard ontwerpregels van het Euro-symbool, alsmede een ontwerpersversie van het teken, dat is gemaakt om meer op het oorspronkelijke font te lijken. Indien u het symbool wilt gebruiken, stelt u de fontselectie in op Xerox Euro en typt u de toetsaanslag die overeenkomt met de lettertypestijl die u gebruikt.

- Xerox Euro-fonts worden geleverd op de CentreWare-cd in de map \drivers\fonts.
- Extra informatie en instructies voor het installeren van fonts kunt u vinden op het Internet op de Xerox website: www.Xerox.com. Windows 95/98/Me-gebruikers dienen naar de Microsoft website te gaan om de systeemupdate voor het Euro-symbool te downloaden.

OPMERKING: Met behulp van gratis productupdates voor Windows 95/98/Me/NT en Windows 2000 kunnen gebruikers het Euro-symbool invoeren en weergeven in applicaties die geschikt zijn voor het Euro-symbool.

- Indien de fonts op uw printer niet zijn bijgewerkt met de Euro, wordt er een vakje afgedrukt in plaats van het Euro-symbool. Een manier om dit probleem te omzei-len is om Euro-fonts als bitmap-afbeeldingen naar de printer te sturen.
- Voor PCL-drivers de optie **Altijd verzenden naar printer** selecteren in de CentreWare PCL-driver (tabblad Beeldopties) wanneer het Euro-symbool wordt afgedrukt. Indien het probleem zich blijft voordoen bij het afdrukken van het Euro-symbool, de optie **Afdrukken als grafische beelden** selecteren.

PDF afdrukken

- Wanneer u een PDF afdrukt, is het bij een groot bestand mogelijk dat er vellen met foutberichten over afdruklimieten of slechts voorbladen worden afgedrukt. Indien dit gebeurt, het PDF-bestand afdrukken met behulp van de PostScript-printerdriver of proberen het PDF-bestand af te drukken met LPR.
- Windows 95/98/Me PCL5e-printerdrivers hebben incidenteel problemen met sommige PDF-bestanden, hetgeen leidt tot blanco tekens en onjuiste fonts in afgedrukte documenten.

Microsoft-applicaties

Excel

- Indien u de opdrachttype-opties wilt wijzigen voor een afzonderlijk document, dient u het opdrachttype in te stellen in Microsoft Excel (dialoogvenster **Pagina-instelling**). Opdrachttypewijzigingen voor een afzonderlijk document hebben geen effect indien u de CentreWare-printerdriver aanroept vanuit de map Printers.
- Excel genereert meerdere afdrukopdrachten in plaats van meerdere exemplaren van één document. Dit kan leiden tot prestatieverminderingen, alsmede het niet werken van functies, zoals Proefafdruk, die afhankelijk zijn van het afdrukken van meerdere sets. Er is geen tijdelijke oplossing voor dit probleem bekend.
- Excel kan incidenteel problemen hebben met documenten die een mengeling van portret- en landschappagina's bevatten. Het selecteren van een andere printerdriver en vervolgens opnieuw selecteren van de oorspronkelijke printerdriver kan helpen dit probleem op te lossen.

PowerPoint

De toepassing van Microsoft PowerPoint waarmee afdrukken in zwart-wit wordt geoptimaliseerd produceert ongewenste resultaten wanneer **Raster** afdrukken wordt geselecteerd als de Grafische mode in de CentreWare-printerdriver. De zwart-witoptie niet kiezen in PowerPoint indien **Raster** afdrukken vereist is.

Word 6.0

- Indien u de printerdrivers activeert via Microsoft Word versie 6.0, worden alle eventuele wijzigingen die u aanbrengt in de printerdriverinstellingen opgeslagen als de nieuwe standaardinstellingen. Dit heeft gevolgen voor alle applicaties die gebruikmaken van dezelfde printerdriver.
- Keuzepapierformaten werken niet bij Microsoft Word versie 6.0. Deze versie van Word wijzigt automatisch elke keuzepapiermaat dat in de CentreWare-printerdriver wordt gedefinieerd in het dichtstbijzijnde standaardpapiermaat.
- Word 6.0 kan sommige printerdriverinstellingen negeren wanneer de printerdriver wordt geopend vanuit Word en een bestand wordt afgedrukt onmiddellijk nadat de wijzigingen zijn doorgevoerd. Indien dit gebeurt, kan het nodig zijn het dialoogvenster Afdrukken te sluiten en opnieuw te openen in Word (**Bestand > Afdrukken**).

PCL-printerdriver

Raster-mode

De optie **PCL-rastermode** gebruiken om de volgende typen documenten af te drukken met de Windows 95/98/Me PCL5e-printerdriver:

- Webpagina's met bewegende afbeeldingen.
- Corel Draw-documenten. Corel Draw kan een uitzonderlijk groot aantal Vector-opdrachten genereren, hetgeen kan leiden tot extreem lange verwerkingstijden voor elke opdracht.

Gekleurde tekst zwart afdrukken

Deze toepassing werkt mogelijk niet met sommige applicaties of u dient de optie te selecteren vanuit de applicatie wanneer deze wordt ondersteund. Bepaalde applicaties, zoals WordPerfect en MS Publisher, drukken tekst altijd af als afbeeldingen of gebruiken standaard de grafische mode wanneer er weinig geheugen beschikbaar is of wanneer de tekst zeer complex is. Wanneer deze omstandigheden zich voordoen, werkt de toepassing **Gekleurde tekst zwart afdrukken** niet in de CentreWare PCL-printer-drivers.

Watermerk wordt op de voorgrond afgedrukt in plaats van op de achtergrond

Bij sommige applicaties kan het lijken alsof de CentreWare PCL-drivers watermerken op de voorgrond afdrukken, ook al is de optie voor afdrukken op de achtergrond geselecteerd in de driver. Dit is het gevolg van verschillende methoden die applicaties gebruiken om gegevens naar de printer te verzenden.

De enige manier om dit probleem te omzeilen is het verlagen van de densiteit van het watermerk, zodat het de tekst in uw document niet overschrijft.

Poortmonitorinstallatie (upgraden of installatie verwijderen) op een NT-terminalserver

Voor het installeren, upgraden of verwijderen van de installatie van een Xerox TCP/IP-poortmonitor op een NT-terminalserver dient u de toepassing Software te gebruiken in het menu Start: Instellingen > Configuratiescherm. Hiermee krijgt u toegang tot het poortmonitorbestand Setup.exe. Deze beperking is van toepassing op het installeren van een willekeurige applicatie op een NT-terminalserver. Indien u probeert om de poortmonitor op een NT-terminalserver te installeren of te upgraden met behulp van de CentreWare Wizard voor installeren/upgraden zonder eerst de toepassing Software te gebruiken, wordt het installatie-/upgradeproces weliswaar gestart, maar verschijnt er vervolgens een bericht waarin wordt aangegeven dat het toevoegen van de monitor is mislukt.

Proefafdruk niet ondersteund in FrameMaker

Sommige applicaties genereren afdrukgegevens die bedoeld zijn voor *paginaprinters* in plaats van *documentprinters*, zoals de Document Centres. Wanneer de afdrukgegevens in dit formaat worden verzonden, drukt de Document Centre de eerste set van een **Proefafdruk**-opdracht af, maar worden de resterende sets van het document genegeerd. Er is geen tijdelijke oplossing voor dit probleem bekend.

Watermerken

Het afdrukvoorbeeld **Watermerk** in de printerdrivers geeft mogelijk niet in alle omstandigheden een exacte replica van het afgedrukte watermerk. Dit is voornamelijk het gevolg van verschillen in fonts en/of resolutie tussen de monitor en de printer. Indien u equivalente TrueType-fonts gebruikt in plaats van residente printerfonts worden de verschillen tot een minimum beperkt.

WordPerfect

- Bij WordPerfect 8.x in Windows kunt u niet meerdere opdrachten als afzonderlijke documenten nielen. Indien u bijvoorbeeld drie sets van een document met drie pagina's afdrukt, levert WordPerfect de drie sets af als één document van negen pagina's.
- Opdrachten van het type Proefafdruk werken niet bij WordPerfect 8.x voor Windows.
- De papierformaten B4, JIS, B4 ISO, B6 en A6 kunnen niet worden afgedrukt bij WordPerfect 8.x voor Windows.
- De schaaloptie in WordPerfect versie 7, 8 en 9 negeert de optie **Schalen** in de CentreWare-drivers. De optie Schalen gebruiken op het tabblad Afdrukken/Aanpassen om de schaal aan te passen in plaats van de betreffende optie in de CentreWare-printerdriver.
- Bij WordPerfect 6.1 wordt het font Playbill mogelijk niet correct afgedrukt wanneer de optie **Printerfonts gebruiken** wordt geselecteerd, omdat de printer het font Playbill niet ondersteunt.

Veelgestelde vragen

■ Hoe kan ik printerdrivers verkrijgen?

Printerdrivers zijn beschikbaar op de cd met CentreWare printer- en faxdrivers of op de CentreWare website: www.Xerox.com. *CentreWare printer- en faxdrivers verkrijgen* op pagina 1-4 raadplegen voor meer informatie.

■ Hoe bepaal ik welke printerdriver nodig is?

U heeft de volgende informatie nodig om te bepalen wat de juiste printerdriver is:

- het model van de Document Centre, bijvoorbeeld DC 440
- het besturingssysteem, bijvoorbeeld Windows NT
- het type printerdriver, bijvoorbeeld PostScript of PCL.

OPMERKING: Indien u in een Windows NT-omgeving een upgrade uitvoert van een PostScript-printerdriver van een bestaande versie, heeft u bovendien de versie nodig van de printerdriver die u momenteel gebruikt (die u wilt upgraden). Om hier achter te komen, gaat u naar de eigenschappen van de printerdriver en klikt u op het tabblad Info. Indien uw huidige driver een CentreWare versie is die ouder is dan 5.2, contact opnemen met het Xerox Welcome Centre voordat u een upgrade uitvoert.

■ Hoe krijg ik een aangepaste driver voor een bepaalde omgeving, zoals DOS of een mainframe-platform?

Voor DOS of andere platforms, die niet worden ondersteund door CentreWare Document Centre printerdrivers, is de PDL (Printer Description Language) Reference Guide beschikbaar door naar DC Tips te gaan op www.Xerox.com. De PDL Reference Guide bevat syntaxis-informatie over de uitgebreide voorzieningen van de Document Centre, die kan worden gebruikt om het afdrukken in niet-ondersteunde omgevingen aan te passen.

0–9

2-zijdig afdrukken 3-4

A

Accountadministratie 3-4

Account-ID verbergen 3-4

Account-ID's opslaan 3-4

afdrukopdracht verzenden met
accountadministratie 3-6

Gebruikers-ID verbergen 3-4

inschakelen 3-5

Adobe Acrobat Reader xiii

Afdrukken

TIFF/PDF-bestanden 6-6

TIFF-verzendprogrammal 6-6

vanuit een applicatie 3-3

Afdrukken op de Document Centre 3-3

Afdrukmogelijkheden en -opties

TIFF-verzendprogramma 6-5

Afdrukopties 3-4

Afwerkoptyes 3-22

nieten 3-23

staffelen 3-23

tabel met afwerkoptyes 3-22

Applicaties xii

B

Beveiligde afdruk 3-36

Bewaking

documenten 3-28 tot 3-29

Bidirectioneel

configuratie 2-11

status 2-11

Bidirectionele

printer- en faxdrivers 2-11

Printerdriverondersteuning 5-1

Bronnen beheren 4-11

Bronnen bekijken 4-11

Bronnen bewerken 4-12

C

CentreWare printer- en faxdrivers

Hardwarevereisten 2-2

CentreWare printerdrivers

Applicaties xii

CentreWare-bewaking 3-28

Client/servernetwerk-printerconfiguratie
2-2

Client-direct-naar-printer

netwerkprinterconfiguratie 2-2

D

DC Tips xiv

Document Centre

afdrukken vanuit een applicatie 3-3

Document Centre afdrukopties 3-4

Documentatie xiii

Downloaden/exporteren stoppen 4-15

Dubbelzijdig 3-4

Dubbelzijdige documenten 3-41

F

Fontbeheerprogramma xii

- bronnen beheren 4-11
 - bronnen bekijken 4-11
 - bronnen bewerken 4-12
 - downloaden/exporteren stoppen 4-15
 - Een lijst met printerfonts afdrukken 4-6
 - font toevoegen 4-10
 - fontlijst bekijken 4-9
 - fontlijst bewerken 4-9
 - fontlijst of -weergave afdrukken 4-10
 - Fontlijsten gebruiken 4-7
 - fonts downloaden 4-14
 - fonts exporteren 4-15
 - fonts toevoegen 4-12
 - fonts verwijderen 4-9, 4-12
 - gebruiken 4-4
 - geldige fonts 4-8
 - installeren 4-2
 - printer selecteren 4-4
 - Printerlijst 4-4
 - printerlijst bewerken 4-13
 - toegang 4-4
 - verwijderen 4-3
 - Fontlijst bekijken 4-9
 - Fontlijst bewerken 4-9
 - Fontlijst of -weergave afdrukken 4-10
 - Fontlijsten gebruiken 4-7
 - Fonts downloaden naar een printer 4-14
 - Fonts exporteren naar een bestand 4-15
 - Fonts verwijderen uit de bronnenlijst 4-12
 - Functies voor afdrukken 3-4
- G**
- Gebruiken
 - Fontbeheerprogramma 4-4
 - TIFF-verzendprogramma 6-5
 - Windows-printer- en faxdrivers 3-1
 - Geldige fonts 4-8
- H**
- Handmatig een TCP/IP-poort configureren 5-10
 - Help voor printerdrivers xiii
- I**
- inhoud versie 5.4 viii
 - Inleiding
 - CentreWare vii
 - Fontbeheerprogramma xii
 - TCP/IP-poortmonitor xii
 - TIFF-verzendprogramma xii
 - Installatie verwijderen
 - Windows-printerdrivers 2-14
 - installatie verwijderen
 - Xerox Printer installeren 2-12
 - Installeerbare opties voor printer- en faxdrivers 2-9
 - Installeren
 - CentreWare printer- en faxdrivers 2-1
 - Fontbeheerprogramma 4-2
 - TCP/IP-poortmonitor 5-2
 - TIFF-verzendprogramma 6-1, 6-3
 - Xerox Printer installeren
 - NT/2000/XP-drivers 2-3
 - Xerox Printer installeren gebruiken
 - 9x/Me-drivers 2-3
 - Installeren en gebruiken
 - Fontbeheerprogramma 4-1
 - Xerox TCP/IP-poortmonitor 5-1
 - Internet-ondersteuning xiv
- K**
- Katern maken 3-10
 - Keuzeformaat 3-17
- L**
- Lijst met printerfonts afdrukken 4-6
- M**
- Macintosh-printerdriverfuncties

- perforeren 3-24
- Map Printers 3-2
- Meer pagina's op 1 vel 3-31
- MS Windows
 - afdrukopties 3-4
 - NT 4.0-drivers
 - Eerste keer installeren voor client-servers 2-4
- MS Windows-printer- en faxdrivers
 - gebruiken 3-1
 - Installatie 2-1
 - Ondersteunde Document Centres 2-1
 - Werkstationvereisten 2-2
- MS Windows-printerdriveropties
 - Accountadministratie 3-4, 3-6
 - Beveiligde afdruk 3-36
 - Katern maken 3-10
 - Keuzeformaat 3-17
 - Omslagen 3-15
 - Proefafdruk 3-33
 - Scheidingsvellen voor transparanten 3-39
 - Sets en geniet 3-12
 - Uitgestelde afdruk 3-20
 - Voorblad 3-7
 - Watermerken 3-43
 - afdrukken 3-43
 - maken of bewerken 3-45
 - X-op-1 afdrukken 3-31
- MS Windows-printerdriveroptions
 - 2-zijdig afdrukken (dubbelzijdig) 3-41
- MS Windows-printerdrivers
 - installatie verwijderen 2-14
- MS Windows-printerdriveropties
 - Accountadministratie 3-5

N

- Nieten 3-12
- Nieuw in versie 5.4 viii

O

- Omslagen 3-15
- Ondersteuning xiv
- Opties voor afdrukken 3-4

P

- PCL x
- Perforeren 3-24
- Point-and-print 1-3
- Poortmonitor 5-1
 - ondersteuning 2-11
 - Overzicht xii
- PostScript x
- PPD-bestanden xi
- Printer- en faxdrivers
 - bidirectioneel 2-11
 - configuratie 2-9
 - MS Windows 2-1
 - toegang 3-2
 - toegang vanuit Windows map Printers 3-2
- Printer- en faxdrivers configureren 2-9
- Printer selecteren 4-4
- Printerconfiguraties 2-2
- Printerdriver
 - tabel bestandsnamen 2-12
- Printerdrivers
 - Applicaties xii
 - Documentatie xiii
 - Inleiding vii
 - Installatie-opties 1-2
 - Installeren
 - Xerox Printer installeren gebruiken 2-3
 - Overzicht viii
 - Windows 2-12
- Printerdrivers installeren 2-1
- Printerfuncties 3-4
- Printerlijst 4-4

- Printerlijst bewerken 4-13
- Problemen oplossen 7-1 tot 7-2
 - bekende problemen 7-3
 - Microsoft-applicaties 7-6
 - PCL-printer- en faxdrivers 7-7
- Proefafdruk 3-33

S

- Scheidingsvellen voor transparanten 3-39
- Sets 3-12
- Staffelen 3-23
- Standaarddriver x
- Starten
 - TIFF-verzendprogramma 6-6
- Subnetten 5-12

T

- Tabblad Status 2-11
- TCP/IP -poort
 - configureren met de wizard 5-6
- TCP/IP-poort
 - handmatig configureren 5-10
 - verwijderen 5-13
- TCP/IP-poort toevoegen en configureren 5-6
- TCP/IP-poortmonitor xii, 5-1
 - automatisch zoeken 5-6
 - installeren 5-2
 - Ondersteuning 2-11
 - upgraden 5-3
 - verwijderen 5-4
- Telefonische ondersteuning xiv
- TIFF-verzendprogramma xii, 6-1, 6-5
 - Accountadministratie-opties 6-8
 - installatie 6-3
 - mogelijkheden en opties 6-5
 - ondersteunde Document Centres 6-2
 - Papier-/afleveringsopties 6-7
 - werkstationvereisten 6-2
- Toegang

- Fontbeheerprogramma 4-4
- TIFF-verzendprogramma 6-6
- wizard TCP/IP-poort 5-5

Toevoegen

- fonts aan de bronnenlijst 4-12

U

- Uitgebreide driver ix
- Uitgestelde afdruk 3-20
- Upgraden
 - TCP/IP-poortmonitor 5-3

V

- Veelgestelde vragen 7-9
- Verwijderen
 - Fontbeheerprogramma 4-3
 - TCP/IP-poort 5-13
 - TCP/IP-poortmonitor 5-4
- Voorblad 3-7

W

- Watermerken 3-43
- Website-ondersteuning xiv
- Welcome Centre xiv
- Werkstationvereisten
 - Printer- en faxdrivers 2-2
 - TIFF-verzendprogramma 6-2
- Windows 95/98/Me/NT/2000
 - Driver-installaties 2-1
 - drivers gebruiken 3-1
- Windows 9x/Me
 - Configuratie printerdriver 2-10
- Windows NT
 - Standaardprinterdrivers ix
 - Uitgebreide printerdrivers ix
- Wizard TCP/IP-poort toevoegen 5-5

X

- Xerox Printer installeren 2-3
 - installatie verwijderen 2-12
- Xerox Printerinstallatieprogramma 1-2

- Installatie-opties 1-2
- Xerox website xiv
- Xerox Welcome Centre xiv
- Xerox wizard TCP/IP-printerpoort
 - toevoegen 5-5
- X-op-1 afdrukken 3-31

Z

- zoeken in subnetten
 - Dialogovenster subnetten 5-12

