

Utilidad de corrección de certificados Xerox

Instalación y operación

Versión de documento 2.0

Agosto de 2020

Copyright © 2020 Xerox Corporation. Reservados todos los derechos. Xerox®, VersaLink® son marcas comerciales de Xerox Corporation en los Estados Unidos y/o en otros países. BR27383

También se reconocen las marcas comerciales de otras empresas.

Versión de documento: 2.0 (Agosto de 2020)

La protección de derechos de autor (copyright) reclamada incluye todas las formas y asuntos de material e información sujetos a derechos de autor ahora permitidos por la legislación estatutaria o judicial o en lo sucesivo otorgados incluyendo, entre otros, material generado en los programas de software que se muestran en la pantalla, como iconos, exhibiciones de pantalla, vistas, etc.

Periódicamente, se harán cambios a este documento. Los cambios, las inexactitudes técnicas y los errores tipográficos serán corregidos en ediciones subsiguientes.

Índice general

Introducción	ii
Propósito	ii
Audiencia objetiva	ii
Exclusión de responsabilidad	ii
Paso 0: Antes de comenzar	3
Recopilando información necesaria	3
Identificación de la estación de trabajo de corrección	3
Paso 1: Instalación y lanzamiento de la XCRU	4
Paso 2: Agregar dispositivos para su corrección	5
Paso 2A: Agregar dispositivos mediante la importación de un archivo .CSV	5
Paso 2B: Agregar dispositivos uno por uno	8
Paso 3: Revisión de la lista de dispositivos	10
Dispositivo incompatible	10
El dispositivo no responde	11
Usuario o clave incorrectos	11
El dispositivo no requiere corrección	11
No se habilita la carga directa de un dispositivo	12
El dispositivo requiere corrección	12
Paso 4: Realización de la corrección	12
Preguntas frecuentes	15
Detección de dispositivo y escaneado de red	15
A quién solicitar asistencia	15
Productos y versiones aplicables	16

Introducción

Propósito

El propósito de este documento es describir la instalación y operación de la Utilidad de corrección de certificados Xerox.

Xerox ha observado que algunos dispositivos instalados no se conectan correctamente con los sistemas de Servicios globales remotos de Xerox debido a la inclusión de un certificado recientemente caducado en el firmware del dispositivo.

Esta utilidad se ha diseñado para consumir una lista de Nombres de host/Direcciones IP, examinar el dispositivo ubicado en cada Nombre de host/Dirección IP, y luego corregir ese dispositivo para restaurar la conexión entre el dispositivo y los Servicios globales remotos de Xerox®.

Audiencia objetiva

La audiencia objetiva de este documento está integrada por Analistas de Xerox, personal de campo y clientes.

Exclusión de responsabilidad

El contenido de este documento se provee solo con fines informativos. El rendimiento de los productos aquí mencionados está sujeto exclusivamente a los términos y condiciones de venta y/o concesión de Xerox Corporation que correspondan. Nada de lo afirmado en este documento constituye el establecimiento de cualquier acuerdo u obligaciones vinculantes adicionales entre Xerox Corporation y cualquier tercero.

Paso 0: Antes de comenzar

Recopilando información necesaria

La Utilidad de corrección de certificados Xerox o XCRU (en este documento) necesita la siguiente información de cada dispositivo que examinará:

- Nombre del host/Dirección de IPv4
- Nombre de usuario de administrador
- Clave de administrador

Esta información puede importarse al dispositivo como un archivo CSV con los siguientes campos:

- Nombre del host/Dirección de IPv4
- Nombre de usuario
- Clave

Tenga en cuenta que también se pueden importar los informes .CSV producidos por la herramienta.

La columna de estado dentro de los informes .CSV se ignora.

Identificación de la estación de trabajo de corrección

La estación de trabajo que se usará para ejecutar la XCRU debe tener:

- Conectividad de red con cada dispositivo.
- Instalada la versión 8 o posterior de Oracle Java Runtime Environment (o equivalente).
- El JRE debe estar en su RUTA para ejecutar el archivo ejecutable XCRU.JAR.
- cURL instalado con la versión 7.71.1 recomendada, aunque las versiones anteriores pueden ser suficientes.

NOTA:

Tenga en cuenta que en estos momentos Windows 2016 no es compatible con la herramienta.

NOTA:

Tenga en cuenta que las estaciones de trabajo Mac osX y Linux pueden requerir la instalación manual de cURL. Consulte con su administrador de sistema si no está seguro.

Paso 1: Instalación y lanzamiento de la XCRU

- 1) Cree una carpeta en su estación de trabajo con el nombre C:\XCRU.

NOTA:

Si no tiene permisos para crear una carpeta en el directorio C:\, puede instalar la XCRU en otra ubicación. Es crucial que la ruta a la XCRU no contenga ningún espacio.

- 2) Extraiga todo el contenido del paquete .ZIP dentro de C:\XCRU en su estación de trabajo.
- 3) En Windows, haga doble clic en **Run.bat** para ejecutar la XCRU.

NOTA:

Para los usuarios de Mac y Linux, ejecuten el archivo .JAR del paquete usando Java.

Por ejemplo: \$ java -jar ckupgrade-070720202154.jar

NOTA:

Debe tener permisos en la estación de trabajo para ejecutar archivos .JAR de Java. Solicite asistencia a su administrador del sistema local si no está seguro.

NOTA:

Esta herramienta eliminará los certificados caducados de cada dispositivo. No use esta herramienta si su flujo de trabajo requiere certificados que hayan caducado.

NOTA:

Esta herramienta reiniciará los dispositivos Xerox. No use esta herramienta si no tiene permiso para reiniciar los dispositivos.

- 4) Debe seleccionar I Understand (Yo entiendo) en este cuadro de diálogo para avanzar o Cancel (Cancelar) para salir.

This utility will reboot Xerox devices. Please ensure you have permission to perform a device reboot. Also, this utility will permanently delete expired certificates from the targeted devices. Please ensure that you have backups in place of any expired certificates you would like to preserve.

Cancel

I understand

En este momento está listo para agregar dispositivos para su corrección.

Paso 2: Agregar dispositivos para su corrección

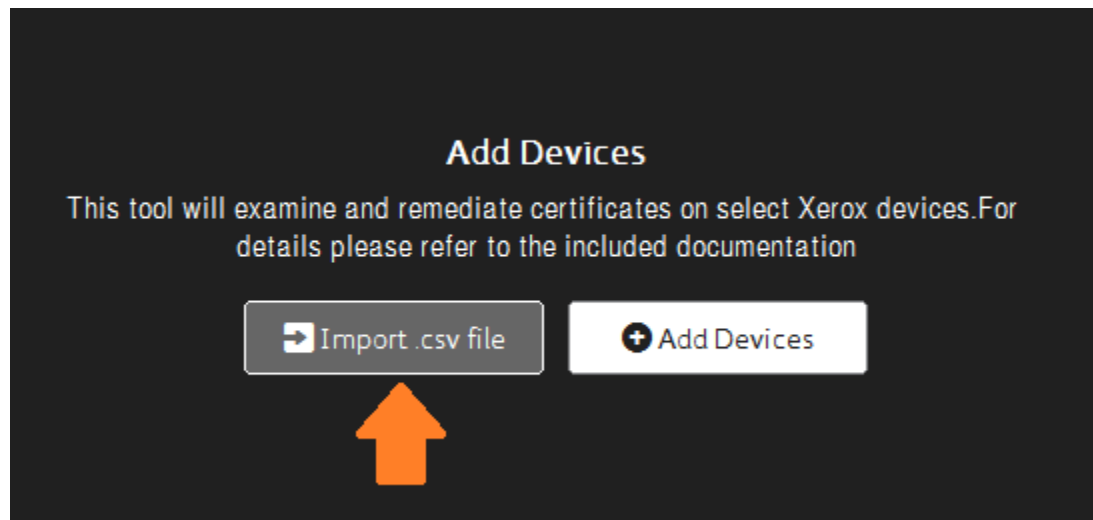
La XCRU no escanea la red ni realiza ninguna detección de dispositivo.

Usted debe agregar los dispositivos manualmente.

NOTA:

Hay dos maneras de agregar dispositivos: importar un archivo .CSV o Agregar dispositivos uno por uno.

Paso 2A: Agregar dispositivos mediante la importación de un archivo .CSV

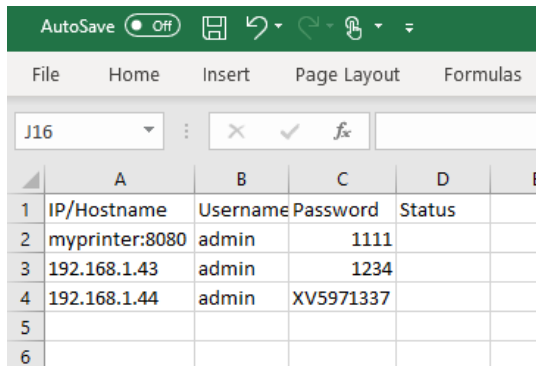


NOTA:

No hay una 'X' roja en la esquina superior derecha de esta pantalla. Para cerrar la herramienta cuando se esté viendo esta pantalla, puede usar ALT+4 o puede seleccionar Add Devices (Agregar dispositivos), Cancel (Cancelar) y luego usar la 'X' roja para cerrar la utilidad.

- 1) Abra el archivo de ejemplo .CSV denominado **example.csv** que se incluye en la utilidad.
- 2) Deje la primera fila intacta, elimine todas las otras filas y luego introduzca la información de su dispositivo en las filas de abajo.

Por ejemplo:



	A	B	C	D	E
1	IP/Hostname	Username	Password	Status	
2	myprinter:8080	admin	1111		
3	192.168.1.43	admin	1234		
4	192.168.1.44	admin	XV5971337		
5					
6					

NOTA:

La primera fila del archivo .CSV debe coincidir **exactamente** con la imagen anterior. Si la primera fila no es exacta, puede aparecer incorrectamente como un dispositivo para ser corregido más tarde en el proceso.

NOTA:

Todos los modelos de dispositivo se pueden incluir en el mismo archivo único CSV. No es necesario ejecutar la herramienta por separado para cada modelo diferente. Los dispositivos no compatibles no serán alterados.

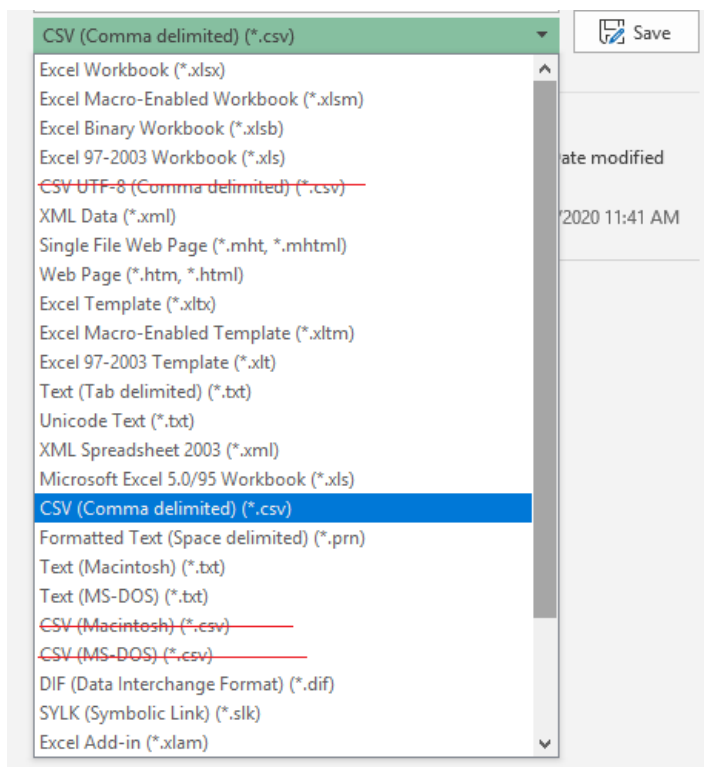
NOTA:

Las entradas omitidas y duplicadas en la columna IP/Nombre del host, generarán entradas duplicadas en la lista de dispositivos, entradas incorrectas en la lista de dispositivos y, potencialmente, otros problemas. Asegúrese de que sus datos sean correctos. Versiones futuras de esta herramienta podrán rechazar totalmente las entradas que no tengan IP/Nombre del host.

- 3) Guarde su archivo .CSV en formato CSV (con delimitación de coma) (*.csv).

NOTA:

Debe guardar su archivo .CSV en formato CSV (con delimitación de coma) (*.csv). No lo guarde como .CSV UTF-8, Macintosh o MS-DOS.



NOTA:

Debe asegurarse de que el archivo .CSV esté cerrado y ya no abierto para edición antes de avanzar al paso siguiente.

- 4) Haga clic en el botón Import .csv file (Importar archivo .csv) y elija el archivo .CSV que creó.
- 5) La utilidad comenzará inmediatamente a procesar el archivo .CSV. Espere a que la pantalla de carga se muestre.

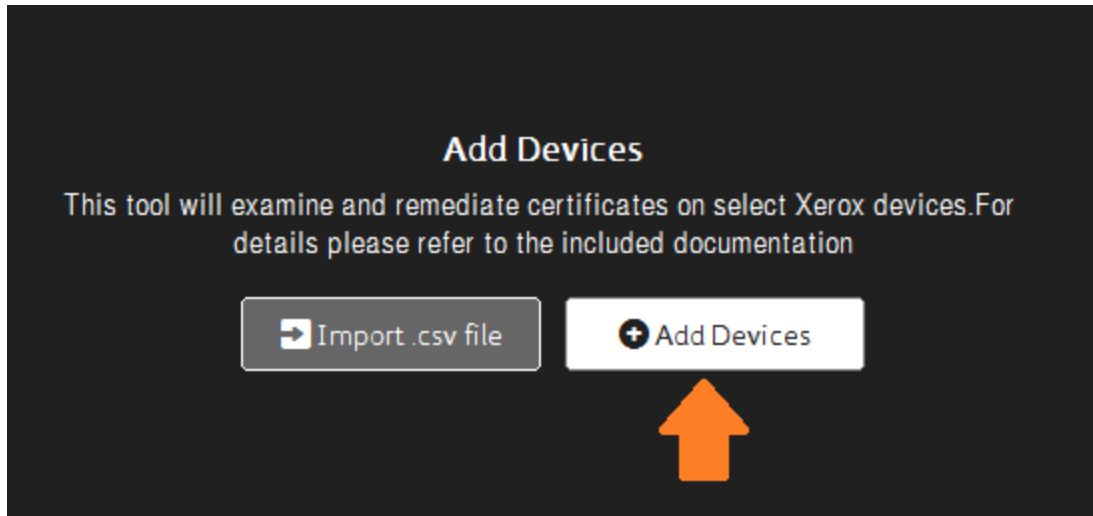
NOTA:

La importación de los archivos .CSV grandes puede demorar. El tiempo insumido variará según la cantidad de dispositivos y podría tomar **varios minutos** cuando se trate de varios centenares de dispositivos. La utilidad intentará ponerse en contacto con cada dispositivo como parte del proceso de importación. **No** cierre la herramienta mientras se está realizando la importación.

[En este momento, pase a la sección titulada Paso 3: Revisión de la lista de dispositivos](#)

Paso 2B: Agregar dispositivos uno por uno

Los dispositivos se pueden agregar uno por uno desde la pantalla Add Devices (Agregar dispositivos) seleccionando el botón +Add Devices (+Agregar dispositivos):



NOTA:

No hay una 'X' roja en la esquina superior derecha de esta pantalla. Para cerrar la herramienta cuando se esté viendo esta pantalla, puede usar ALT+4 o puede seleccionar Add Devices (Agregar dispositivos), Cancel (Cancelar) y luego usar la 'X' roja para cerrar la utilidad.

- 1) Seleccione el botón Add Devices (Agregar dispositivos) en el cuadro de diálogo.
- 2) Introduzca la Dirección IP IPv4 o el nombre del host del dispositivo.

NOTA:

Si el servidor web interno de los dispositivos está detectando en un puerto personalizado, usted podrá especificar ese puerto usando dos puntos y luego el número del puerto.

Por ejemplo,

myprinter:8080

Esto intentará llegar al servidor web interno del dispositivo 'myprinter' en el puerto 8080.

Add Device

IP/hostname:Port *

Username *

Password *

☐ No Username/Password Required

*Indicates required field

Cancel Add

- 3) Introduzca el nombre de usuario de la cuenta del Administrador (admin es un valor común).
- 4) Introduzca la clave de la cuenta del Administrador que puede ser 1111, el número de serie del dispositivo o un valor suministrado por el cliente.

NOTA:

Si el dispositivo no requiere un nombre de usuario y clave del Administrador, usted debería verificar la casilla que indica que no se requiere Nombre de usuario/Clave.

- 5) Después de proveer todos los valores, haga clic en Add (Agregar) para agregar el dispositivo a la lista de correcciones.

Add Device

myprinter:8080 *

admin *

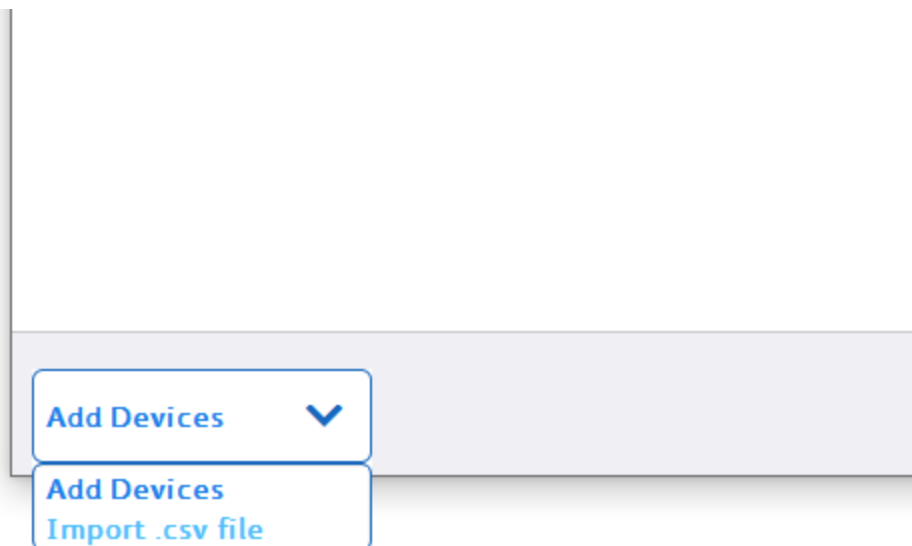
**** *

☐ No Username/Password Required

*Indicates required field

Cancel Add

- 6) Puede agregar dispositivos adicionales seleccionando Add Devices (Agregar dispositivos) ubicado en la parte baja de la pantalla.



En este momento, pase a la sección titulada Paso 3: Revisión de la lista de dispositivos

Paso 3: Revisión de la lista de dispositivos

- 1) Revise la lista de dispositivos desplazándose hacia arriba y abajo en la lista y usando la información siguiente para examinar el estado de cada dispositivo.

Hay seis salidas de estados posibles durante la investigación y corrección:

- Dispositivo incompatible
- Versión incompatible
- Usuario o clave incorrectos
- El dispositivo no requiere corrección
- El dispositivo requiere corrección
- El dispositivo no responde

Dispositivo incompatible

✖ Unsupported Device

La XCRU ha sido diseñada para corregir solo a ciertos dispositivos. Si su dispositivo Xerox tiene un problema que no es corregido por la XCRU, póngase en contacto con Asistencia de Xerox en <https://www.xerox.com>

Este estado se muestra:

- si usted incluye dispositivos que no sean de Xerox

- Si usted incluye dispositivos de Xerox que no sean compatibles con la herramienta.

Puede eliminar manualmente estas entradas de la lista. Si tiene muchas entradas, puede dejarlas en la lista sin que ello afecte la corrección de otros dispositivos.

El dispositivo no responde

Device Not Responding

Este estado se muestra:

- si el dispositivo está ocupado **procesando un trabajo** cuando se intenta la investigación.
- si el dispositivo **es inaccesible** a través de la red.
- si el dispositivo está en estado de error y se muestra un **código de fallo**.

Puede eliminar manualmente estas entradas de la lista. Si tiene muchas entradas, puede dejarlas en la lista sin que ello afecte la corrección de otros dispositivos.

Intente corregir este dispositivo más tarde, después que el mismo haya sido reparado.

Usuario o clave incorrectos

Username or password incorrect

Este estado se muestra:

- si los valores del nombre de usuario del administrador o la clave del administrador son incorrectos.
- si se ha incluido en la lista un dispositivo con software más antiguo. Ver la nota siguiente.

Puede eliminar manualmente estas entradas de la lista. Si tiene muchas entradas, puede dejarlas en la lista sin que ello afecte la corrección de otros dispositivos.

El dispositivo no requiere corrección

No Remediation Required for Device

El dispositivo no requiere cambios. Si su dispositivo todavía aparece con un problema, póngase en contacto con Asistencia de Xerox en <https://www.xerox.com>

Puede eliminar manualmente estas entradas de la lista. Si tiene muchas entradas, puede dejarlas en la lista sin que ello afecte la corrección de otros dispositivos.

No se habilita la carga directa de un dispositivo

✔ Device Direct Upload Not Enabled

Este estado se muestra si el dispositivo no tiene habilitada la carga directa desde el dispositivo a Xerox en Servicios remotos de Xerox.

NOTA:

Muchos clientes usan sistemas proxy, como el Administrador de dispositivos de Xerox para cargar datos a Xerox, en lugar de hacerlo directamente desde el dispositivo.

Puede eliminar manualmente estas entradas de la lista. Si tiene muchas entradas, puede dejarlas en la lista sin que ello afecte la corrección de otros dispositivos.

El dispositivo requiere corrección

⚠ Device Requires Remediation

Este estado se muestra después de la investigación, pero antes de la corrección.

- 2) Después de revisar todos los dispositivos de la lista, estará listo para comenzar con la corrección.

Paso 4: Realización de la corrección

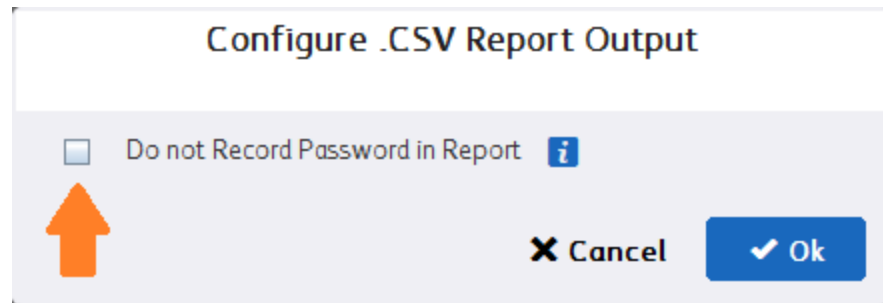
- 1) Una vez que la revisión se ha completado, puede seleccionar Next (Siguiente) para comenzar con la corrección.



- 2) El primer paso de la corrección es determinar si usted desea guardar la clave del dispositivo en el informe .CSV generado por la corrección. Guardar la clave es

conveniente para usos futuros, pero puede infringir las directivas de seguridad de la información de su organización.

De manera predeterminada, la clave será guardada en la salida del informe .CSV a menos que usted seleccione la casilla de verificación en este cuadro de diálogo.



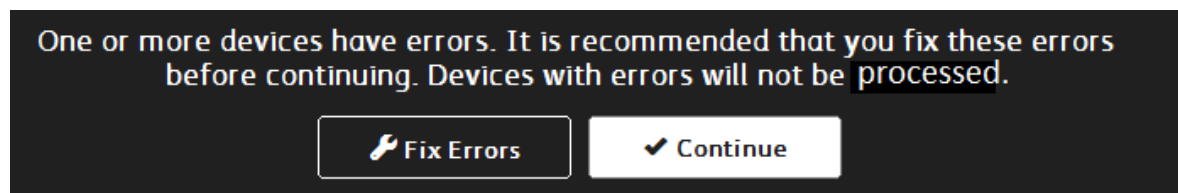
3) Seleccione Aceptar para continuar.

4) En este punto, usted está listo para comenzar con la corrección de los dispositivos de la lista cuando haga clic en el botón Begin Remediation (Comenzar con la corrección) ubicado en la esquina inferior derecha de la utilidad.



NOTA:

Si tiene un error restante, verá la pantalla siguiente.



5) Seleccione Fix Errors (Solucionar errores) si desea eliminar las entradas con errores manualmente de la lista.

6) Seleccione Continue (Continuar) si tiene muchas entradas con errores.

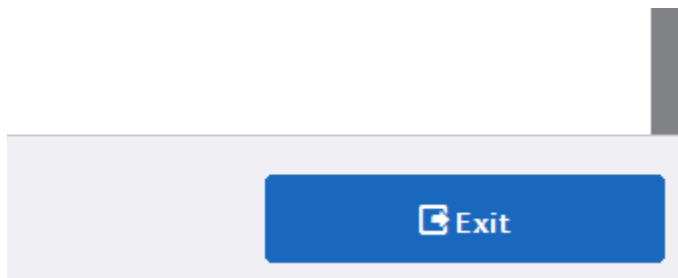
NOTA:

Puede dejar las entradas con errores en la lista sin que ello afecte la corrección de otros dispositivos.

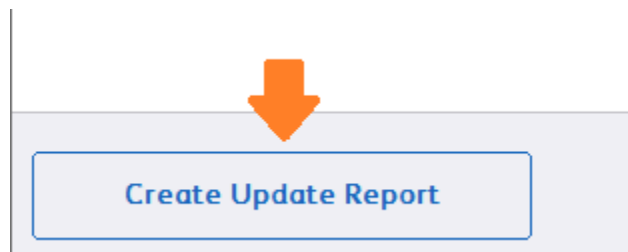
NOTA:

La importación de los archivos .CSV grandes puede demorar. El tiempo insumido variará según la cantidad de dispositivos y podría tomar **varios minutos** cuando se trate de varios centenares de dispositivos. La utilidad intentará ponerse en contacto con cada dispositivo como parte del proceso de corrección. **No** cierre la herramienta mientras se está realizando la corrección.

- 7) Espere que la corrección se complete. Una vez que se haya completado la corrección, verá Exit (Salir) mostrado en la interfaz de usuario. NO SELECCIONE EXIT (SALIR) EN ESTE MOMENTO.



- 8) Guarde un informe .CSV.



NOTA:

En el caso de que se olvide de guardar su salida de informe, se le pedirá que lo haga cuando salga de la herramienta.

NOTA:

Recuerde que la salida de .CSV puede volverse a importar al dispositivo para correcciones subsiguientes si un dispositivo estaba fuera de línea o no estaba disponible.

- 9) En este momento, se habrá completado el proceso.

Preguntas frecuentes

Detección de dispositivo y escaneado de red

La XCRU no realiza ningún escaneado ni detección en la red.

A quién solicitar asistencia

Siempre puede ponerse en contacto con Xerox para solicitar asistencia en <https://www.xerox.com>

Productos y versiones aplicables

La XCRU solo corrige un conjunto específico de dispositivos.

Esos dispositivos se enumeran aquí.

Las versiones posteriores de la XCRU podrán corregir dispositivos o versiones de software adicionales.

Impresora VersaLink B600, B610
Equipo multifunción VersaLink B605, B615
Impresora VersaLink B400
Equipo multifunción VersaLink B405
Impresora VersaLink C7000
Equipo multifunción VersaLink C7020, C7025, C7030
Equipo multifunción VersaLink B7025, B7030, B7035
Impresora VersaLink C500, C600
Equipo multifunción VersaLink C505, C605
Impresora VersaLink C400
Equipo multifunción VersaLink C405
Impresora color VersaLink C8000, C9000
PrimeLink C9065/C9070
PrimeLink B9100
WorkCentre 6515
Phaser 6510