

XEROX®

CentreWare Version 7.2

Guide des pilotes d'imprimante

Pour Windows

Préparé par :

Xerox Corporation
Global Knowledge & Language Services
800 Phillips Rd., Building 845-17S
Webster, NY 14580-9791 États-Unis

Traduit par

Xerox
GKLS European Operations
Bessemer Road
Welwyn Garden City
Hertfordshire
AL7 1BU
Royaume-Uni

Copyright © 2007, Xerox Corporation. Tous droits réservés.

Imprimé aux États-Unis.

XEROX®, CentreWare®, WorkCentre et les noms et numéros de produits mentionnés dans ce document sont des marques de XEROX CORPORATION.

Les noms et images d'autres produits utilisés dans ce guide peuvent être des marques de commerce ou des marques déposées de leurs sociétés respectives et sont reconnues comme telles par la présente mention.

Version du document : 1.00 - Février 2007

Table des matières

Chapitre 1 Pilotes d'imprimante CentreWare pour Microsoft Windows	1-1
Fonctions incluses dans cette version	1-2
Présentation des pilotes d'imprimante et de télécopieur	1-3
Types de pilotes d'imprimante CentreWare	1-3
PostScript	1-3
PCL	1-3
Obtention des pilotes CentreWare	1-4
CD des pilotes d'imprimante et de télécopieur CentreWare	1-4
Téléchargement depuis le Web	1-4
Fichiers PPD du système Xerox	1-4
Applications des pilotes d'imprimante CentreWare	1-5
Utilitaire d'installation des pilotes d'imprimante Xerox	1-5
Outil de soumission TIFF	1-5
Gestionnaire de polices Xerox	1-5
Documentation des pilotes d'impression et de télécopieur	1-6
Guide des pilotes d'imprimante CentreWare pour Windows (le présent guide)	1-6
Numérisation Bureau Xerox - Guide de l'utilisateur (Windows)	1-6
Assistance	1-7
Assistance Internet	1-7
Assistance téléphonique	1-7
Conseils supplémentaires	1-7
Chapitre 2 Installation des pilotes d'imprimante Windows	2-1
Configuration requise	2-2
Pilotes d'imprimante	2-2
Utilitaire d'installation des pilotes d'imprimante Xerox	2-2
Installation des pilotes d'imprimante sur des réseaux Windows	2-3
Installation directe	2-3
Installation du pointage et de l'impression	2-3
Installation directe	2-4
Remarques relatives aux technologies d'entreprise	2-7
Clustering	2-7
Citrix MetaFrame	2-8
Assistant Ajout de pilote d'imprimante	2-8
Installations Pointage et impression	2-9
Installation des pilotes d'imprimante sur d'autres réseaux	2-9

Configuration des pilotes d'imprimante	2-10
Configuration des options disponibles sur le poste de travail	2-10
À propos des pilotes bidirectionnels	2-15
Boîte de dialogue État	2-15
Prise en charge des pilotes bidirectionnels	2-17
Chapitre 3 Fonctions de pilote d'imprimante	3-1
Structure du pilote	3-2
Onglets	3-3
Onglets généraux	3-3
Système d'aide des pilotes	3-5
Chapitre 4 Installation du Gestionnaire de polices Xerox	4-1
Installation du Gestionnaire de polices Xerox	4-2
Accès au Gestionnaire de polices Xerox	4-2
Utilisation du Gestionnaire de polices Xerox	4-2
Désinstallation du Gestionnaire de polices Xerox	4-3
Chapitre 5 Installation de l'Outil de soumission TIFF	5-1
Configuration de poste de travail requise	5-2
Installation de l'Outil de soumission TIFF	5-3
Accès à l'Outil de soumission TIFF	5-3
Utilisation de l'Outil de soumission TIFF	5-3
Désinstallation de l'Outil de soumission TIFF	5-4
Chapitre 6 Résolution des incidents	6-1
Identification d'un incident	6-2
Incidents courants	6-3
Impression de fichiers Adobe Acrobat	6-3
Impression Cahier et N en 1	6-3
Symbole de l'euro	6-3
Impression de fichiers PDF	6-4
Applications Microsoft	6-4
FrameMaker ne prend pas en charge le jeu échantillon	6-4
Filigranes	6-4
WordPerfect	6-5
Questions fréquentes	6-6
Chapitre 7 Guides de référence rapide des pilotes d'imprimante	7-1

Chapitre 1

Pilotes d'imprimante CentreWare pour Microsoft Windows

Le logiciel CentreWare vous permet de bénéficier des capacités exceptionnelles de vos systèmes Xerox sur votre poste de travail. Les pilotes interactifs CentreWare allient simplicité et facilité pour l'impression et la télécopie depuis votre poste de travail.

Ce manuel permet aux administrateurs d'installer et de configurer les pilotes d'imprimante et de télécopieur CentreWare. Il permet aussi aux utilisateurs qui utilisent les options d'impression d'un système Xerox d'améliorer leur productivité.

Contenu de ce chapitre :

■ Fonctions incluses dans cette version	1-2
■ Présentation des pilotes d'imprimante et de télécopieur	1-3
■ Types de pilotes d'imprimante CentreWare	1-3
■ Obtention des pilotes CentreWare	1-4
■ Fichiers PPD du système Xerox	1-4
■ Applications des pilotes d'imprimante CentreWare	1-5
■ Documentation des pilotes d'impression et de télécopieur	1-6
■ Assistance Internet	1-7
■ Assistance téléphonique	1-7

Fonctions incluses dans cette version

La version CentreWare 7.2 des pilotes d'imprimante WorkCentre prend en charge les fonctions et/ou le matériel suivants.

- Pilotes PostScript et PCL des modèles suivants :
 - WorkCentre 7328
 - WorkCentre 7335
 - WorkCentre 7345
- Nouvelle interface utilisateur
- Fonctionnalité de perforation : 2/4 trous ou 3 trous
- Fonction d'enregistrement vers la boîte aux lettres
- Fonctions de finition (optionnelles sur certains modèles). Les options de finition peuvent inclure : Agrafage, Perforation, Pliage, Création de cahier et Décalage. Elles varient selon le module de finition.
- Cartes aide-mémoire accessibles qui décrivent certaines fonctions d'impression et leur emplacement dans les pilotes d'imprimante.
- Fonction de communication bidirectionnelle qui configure automatiquement le pilote avec les options disponibles, rend compte de l'état du périphérique, fournit des informations sur le travail en cours ainsi qu'un historique des vingt-cinq derniers travaux effectués sur votre système Xerox.

Présentation des pilotes d'imprimante et de télécopieur

Les pilotes d'imprimante permettent d'imprimer sur une imprimante spécifique des documents créés dans des applications spécialisées (traitement de texte, tableur, graphiques). À chaque imprimante correspond un certain nombre de commandes uniques pour l'impression et l'activation de fonctions spéciales. C'est ainsi que pour fonctionner correctement, chaque type d'imprimante requiert un pilote spécifique.

Les pilotes d'imprimante CentreWare permettent d'imprimer des documents depuis un poste de travail vers un système Xerox dans un environnement réseau. Ces pilotes intègrent différentes fonctions qui vous permettent de personnaliser vos travaux d'impression.

Certains pilotes d'imprimante gèrent également les télécopies. Les fonctions de télécopie intégrées varient selon les systèmes Xerox. Toutes les imprimantes Xerox ne prennent pas en charge l'impression réseau et la fonction de télécopie à partir du bureau. Pour plus d'informations, consultez la documentation fournie avec votre produit. D'autres options de télécopie réseau peuvent être configurées avec d'autres modèles en utilisant des applications tierces.

Types de pilotes d'imprimante CentreWare

Les pilotes d'imprimante CentreWare sont disponibles pour les formats d'impression suivants : PostScript, PCL5c et PCL6c.

PostScript

Le format PostScript offre une plus grande souplesse dans le redimensionnement et la manipulation des images, ainsi qu'une précision accrue pour les graphiques complexes. Ce format propose également différents types d'options de traitement des erreurs et de substitution de polices.

PCL

Le format PCL (Printer Command Language) intègre généralement moins de fonctions avancées que le format PostScript. Il permet néanmoins de traiter les travaux plus rapidement.

Obtention des pilotes CentreWare

CD des pilotes d'imprimante et de télécopieur CentreWare

Les fichiers d'installation .inf des pilotes d'imprimante Xerox sont disponibles dans le *CD des pilotes d'imprimante et de télécopieur CentreWare*.

REMARQUE : La disponibilité des pilotes peut varier selon le modèle d'imprimante ou le système d'exploitation.

Pour obtenir des mises à jour ou des informations complémentaires, consultez le site Web de Xerox.

Téléchargement depuis le Web

Les pilotes d'imprimante CentreWare peuvent être téléchargés depuis le site Web de Xerox, www.xerox.com. Vous y trouverez aussi les fichiers d'installation correspondant à tous les modèles de système Xerox.

Pour plus d'informations sur le téléchargement des pilotes, voir l'étape 1 de la page 2-4.

Fichiers PPD du système Xerox

Un fichier PPD (PostScript Printer Description) est un fichier texte lisible permettant d'uniformiser l'utilisation des fonctions spécifiques des pilotes d'imprimante compatibles PostScript.

Xerox fournit des fichiers PPD PostScript à utiliser avec les pilotes d'imprimante PostScript standard pour Windows 2000 / XP / Server 2003 / Vista. Ces fichiers PPD se trouvent sur le CD de CentreWare ou le site Web de Xerox.

Applications des pilotes d'imprimante CentreWare

Le *CD des pilotes d'imprimante et de télécopieur CentreWare* contient les applications suivantes :

- Utilitaire d'installation des pilotes d'imprimante Xerox
- Outil de soumission TIFF
- Gestionnaire de polices Xerox

Utilitaire d'installation des pilotes d'imprimante Xerox

Cet utilitaire permet d'installer des pilotes d'imprimante directement sur un PC ou sur un serveur réseau.

REMARQUE : L'installation peut nécessiter des droits administrateur.

Outil de soumission TIFF

L'outil de soumission TIFF permet de soumettre des fichiers TIFF (Tagged Image File Format) directement à un système Xerox en vue de leur impression. Dans ce format, les fichiers sont imprimés plus rapidement.

REMARQUE : Pour utiliser cet outil, vous devez disposer d'un interpréteur TIFF sur votre système Xerox.

Voir *Installation de l'Outil de soumission TIFF*, à la page 5-1, pour plus d'informations.

Gestionnaire de polices Xerox

Le Gestionnaire de polices Xerox est utilisé pour gérer les polices et les listes d'imprimantes. Il permet de visualiser des polices, de les imprimer, de les télécharger vers des imprimantes ou d'exporter les polices téléchargées (non résidentes) dans un fichier. Vous pouvez ajouter ou supprimer des imprimantes dans une liste d'imprimantes pour ajouter ou supprimer des polices d'une ou plusieurs imprimantes.

Voir *Installation du Gestionnaire de polices Xerox*, à la page 4-2, pour plus d'informations.

Documentation des pilotes d'impression et de télécopieur

Les pilotes d'imprimante CentreWare incluent la documentation suivante, conçue pour vous aider à les utiliser rapidement et sans difficulté.

Guide des pilotes d'imprimante CentreWare pour Windows (le présent guide)

Ce guide est destiné à ceux qui installent et configurent les pilotes d'imprimante CentreWare, ainsi qu'aux utilisateurs qui désirent en savoir plus sur les pilotes d'imprimante.

Ce guide est disponible au format électronique (PDF) sur le *CD des pilotes d'imprimante et de télécopieur CentreWare*. Vous pouvez télécharger une version gratuite d'Adobe Acrobat Reader sur le site Adobe à l'adresse www.adobe.com.

Aide

Le système d'aide est la source principale d'informations en ce qui concerne l'utilisation des pilotes d'imprimante. Vous pouvez y accéder au moyen des boutons Aide du pilote. Vous y trouverez des descriptions de fonctions, des procédures d'utilisation détaillées, des informations relatives aux systèmes Xerox, à la résolution d'incidents et à l'assistance.

Guides de référence rapide des pilotes d'imprimante

Ce guide inclut des guides de référence rapide pour les pilotes d'imprimante :

- **Emplacement des fonctions** : ces 2 guides de référence, un pour PostScript et un pour PCL, vous permettent de trouver les nombreuses options d'impression que vous pouvez utiliser pour optimiser l'impression de vos documents.
- **Description des fonctions** : ce guide de référence décrit certaines options, comme par exemple les filigranes, la mise en page cahier et l'agrafage.

Numérisation Bureau Xerox - Guide de l'utilisateur (Windows)

Ce guide fournit les instructions d'installation et de configuration des pilotes WIA et TWAIN ainsi que les informations sur l'utilisation de l'utilitaire de numérisation Xerox pour la récupération d'images.

Le guide d'utilisateur de la Numérisation Bureau Xerox se trouve dans le dossier Documentation du *CD des pilotes d'imprimante et de télécopieur CentreWare*.

Assistance

Pour obtenir une aide sur les pilotes d'imprimante CentreWare, vous pouvez soit téléphoner, soit consulter le site Web de Xerox.

Assistance Internet

Connectez-vous au site Web de Xerox (www.xerox.com), où vous trouverez des informations d'assistance, des présentations de produits, des mises à jour, ainsi que des liens vers des sites consacrés à des produits spécifiques. Ce site propose également des pilotes d'imprimante et des fichiers PPD à télécharger. Pour y accéder, cliquez sur le lien **Assistance & Pilotes**.

Assistance téléphonique

Pour obtenir des informations supplémentaires, vous pouvez joindre le Centre Services Xerox par téléphone. Repérez le numéro de série de votre système Xerox et inscrivez-le dans l'espace ci-dessous avant d'effectuer l'appel.

Numéro de série du système Xerox :

Les numéros de téléphone des Centres Services Xerox sont répertoriés ci-dessous. Si le numéro correspondant à votre pays ne figure pas dans la liste, il vous sera indiqué lors de l'installation de votre système Xerox. Veuillez alors le noter dans l'espace prévu à cet effet ; vous pourrez vous y référer ultérieurement.

Numéro de téléphone du Centre Services Xerox :	
FRANCE	800-821-2797
FRANCE	800-855-2880
CANADA	800-939-3769 (800-93-XEROX)
AUTRE	

Conseils supplémentaires

Vous trouverez d'autres conseils et informations techniques relatifs aux pilotes d'imprimante sur le site Web de Xerox. Cliquez sur **Assistance & Pilotes**, identifiez votre produit, puis cliquez sur le lien **Documentation**. Les documents qui s'y trouvent traitent de problèmes spécifiques qui peuvent nécessiter des procédures et des notes d'application spéciales relatives au fonctionnement et à la configuration de votre système Xerox.

Chapitre 2

Installation des pilotes d'imprimante Windows

Les pilotes d'imprimante CentreWare prennent en charge les fonctions spécifiques des systèmes Xerox pour une impression plus rapide et plus performante depuis votre bureau. Ce chapitre décrit les procédures d'installation pour les environnements Windows courants.

Contenu de ce chapitre :

■ <i>Configuration requise.</i>	2-2
■ <i>Installation des pilotes d'imprimante sur des réseaux Windows</i>	2-3
■ <i>Installation directe</i>	2-4
■ <i>Remarques relatives aux technologies d'entreprise</i>	2-7
■ <i>Installations Pointage et impression</i>	2-9
■ <i>Installation des pilotes d'imprimante sur d'autres réseaux.</i>	2-9
■ <i>Configuration des pilotes d'imprimante.</i>	2-10
■ <i>Configuration des options disponibles sur le poste de travail.</i>	2-10
■ <i>À propos des pilotes bidirectionnels.</i>	2-15

Configuration requise

Pilotes d'imprimante

Configuration requise par les pilotes d'imprimante Xerox :

- Au maximum 32 Mo d'espace disque libre par pilote d'imprimante CentreWare Windows.
- Internet Explorer version 5.5 ou ultérieure installé sur le poste de travail pour les environnements Windows 2000, XP, Server 2003 ou Vista.

Utilitaire d'installation des pilotes d'imprimante Xerox

L'utilitaire d'installation des pilotes d'imprimante Xerox requiert :

- Droits d'administrateur sous Windows 2000 / XP / Server 2003 / Vista.
- Internet Explorer version 5.5 ou ultérieure.
- Service Pack 2 pour les systèmes Windows XP.
- Service Pack 4 pour les systèmes Windows 2000.

Installation des pilotes d'imprimante sur des réseaux Windows

Les pilotes d'imprimante Xerox peuvent être installés de différentes façons dans les environnements Windows. Vous avez le choix entre les types d'installation suivants : directe, personnalisée et Pointage et impression.

Installation directe

L'Utilitaire d'installation des pilotes d'imprimante Xerox vous permettra d'installer les pilotes de vos imprimantes réseau rapidement et facilement. Si vous disposez du *CD des Services d'impression et de télécopie CentreWare* ou si vous connaissez l'emplacement réseau où le contenu du CD a été stocké, vous n'aurez besoin d'exécuter le programme d'installation qu'une seule fois par produit Xerox pour installer les pilotes pour divers langages de description de page sur un PC ou sur un serveur d'impression.

REMARQUE : Vous pouvez également utiliser l'Assistant Ajout d'imprimante mais, dans ce cas, vous devrez installer chaque pilote séparément.

Installation du pointage et de l'impression

Copiez le contenu du *CD des Services d'impression et de télécopie CentreWare* sur votre réseau. Installez les pilotes localement et modifiez les paramètres machine et document selon les besoins. Copiez ensuite les nouvelles configurations sur le serveur, à l'usage de l'entreprise (voir *Installations Pointage et impression* à la page 2-9).

REMARQUE : Il est possible de mettre à niveau un pilote Windows sans désinstaller la version précédente. Toutefois, les effets de cette opération sur les performances système sont imprévisibles. La façon la plus fiable d'effectuer une mise à jour consiste à désinstaller les anciens pilotes, puis à installer les nouveaux.

Installation directe

Vous pouvez installer les pilotes d'imprimante CentreWare à partir du CD, d'un emplacement réseau, d'une adresse Internet ou intranet.

REMARQUE : Le programme d'installation détecte le système d'exploitation du serveur ou du poste de travail. Si le système d'exploitation n'est pas conforme à la configuration requise, le programme affiche un message puis s'arrête. Ceci peut se produire si vous tentez, par exemple, d'installer sur un poste de travail Windows 3.1 des pilotes stockés sur un serveur Windows 2000.

► Procédez comme suit pour installer les pilotes d'imprimante Windows :

- 1 Effectuez l'une des opérations suivantes :

Installation depuis :	Alors :
CD-ROM	Insérez le <i>CD des pilotes d'imprimante et de télécopieur CentreWare</i> dans le lecteur de CD-ROM. Le programme AutoRun affiche les options disponibles. Passez à l'étape 3. —ou— Si la fonction AutoRun est désactivée sur votre poste de travail, cliquez deux fois sur Poste de travail puis sur le lecteur de CD-ROM.
Internet	<ol style="list-style-type: none">a) Ouvrez un navigateur Web et accédez au site www.xerox.com.b) Cliquez sur Assistance & pilotes.c) Identifiez votre produit.d) Cliquez sur Pilotes et téléchargements sous le modèle d'imprimante.e) Choisissez le système d'exploitation et la langue appropriés, puis cliquez sur Lancer. Les options du pilote sont mises à jour.f) Dans la liste des pilotes, cliquez sur celui que vous voulez télécharger.g) Lisez le contrat de licence d'utilisation du logiciel et cliquez sur Accepter.h) Cliquez sur Enregistrer dans la boîte de dialogue Téléchargement de fichier.i) Sélectionnez un emplacement pour l'enregistrement du fichier et cliquez sur Enregistrer.
intranet	Ouvrez un navigateur Web et entrez l'adresse intranet adéquate, par exemple http://xyz.monentreprise.com .
emplacement réseau	Utilisez l'Explorateur Windows pour rechercher les fichiers d'installation CentreWare.

- 2 Cliquez deux fois sur **install.exe**. Le programme AutoRun affiche les options disponibles.
- 3 Cliquez sur **Installer les pilotes**.
- 4 Un administrateur système a peut-être créé un écran d'instructions personnalisé pour le site. Si c'est le cas, notez ces instructions et suivez-les. Cliquez sur **Suivant**.

- 5 Le programme d'installation recherche les imprimantes dans le sous-réseau local et au niveau des connexions directes prises en charge. Les résultats de la recherche apparaissent sur l'écran de sélection d'imprimante.

Effectuez l'une des opérations suivantes :

- Si l'imprimante que vous voulez installer figure dans la liste des imprimantes détectées, cliquez sur **Sélectionner parmi ces imprimantes détectées**, puis sélectionnez cette imprimante.
- Dans le cas contraire, effectuez l'une des opérations suivantes :
 - Cliquez sur **Recherche avancée** et choisissez une méthode de recherche **automatique** ou **manuelle**.

Recherche	Action
Automatique	Le programme d'installation recherche et détecte toutes les imprimantes sur tous les sous-réseaux disponibles.
Manuelle	<ul style="list-style-type: none">■ Spécifiez la passerelle et le masque de sous-réseau à utiliser pour la recherche.—ou—■ Utiliser la recherche précédente : sélectionnez dans la liste déroulante une recherche effectuée précédemment.

Une fois vos sélections effectuées, cliquez sur Rechercher.

- Choisissez **Entrer l'adresse IP, le nom DNS ou le chemin UNC de l'imprimante**. Entrez l'un de ces identificateurs ou recherchez-le à l'aide du bouton Parcourir.

REMARQUE : Quel que soit le système d'exploitation utilisé, il est possible qu'une imprimante n'apparaisse pas dans la liste des imprimantes détectées, ni dans les résultats d'une recherche parce qu'elle est connectée à un sous-réseau différent ou qu'elle est associée à une file d'impression, entre autres raisons.

L'utilisation de la liste des imprimantes détectées, d'une adresse IP ou du nom DNS pour identifier une imprimante entraîne la création d'une file d'impression locale, tandis que l'utilisation du nom UNC a pour effet d'associer l'imprimante à une file existante.

Si vous saisissez une adresse IP non valide ou si la détection de périphériques échoue, la boîte de dialogue de sélection d'une configuration d'imprimante apparaît. Vous pouvez alors choisir le pilote à installer dans la liste des imprimantes prises en charge.

6 Cliquez sur **Options** pour configurer les éléments suivants :

- **Langue** : sélectionnez la langue voulue pour le programme d'installation.
- **Sélection du pilote (PDL)** : sélectionnez au moins un langage parmi les suivants : PostScript, PCL5c ou PCL6c. Le pilote PostScript est la sélection par défaut. Pour plus d'informations sur la sélection de pilotes, voir *Types de pilotes d'imprimante CentreWare*, à la page 1-3.

REMARQUE : Cette option n'a aucun effet sur l'installation d'une imprimante affectée à une file réseau.

- **Sélection du pilote (PDL)** : sélectionnez au moins un langage parmi les suivants : PCL 5e, PCL 6 (imprimantes monochromes) PCL 5c (les imprimantes couleur et couleur d'accompagnement) ou PostScript (toutes les imprimantes). Le pilote PostScript est la sélection par défaut.

REMARQUE : Cette option n'a aucun effet sur l'installation d'une imprimante affectée à une file réseau.

- **Paramètres du pilote** : sélectionnez ou désélectionnez les options suivantes selon vos besoins :
 - Partager l'imprimante (Windows 2000 / XP / Server 2003 / Vista).
 - Convertir un nom DNS en adresse IP.
 - Définir comme imprimante par défaut.

7 Cliquez sur **OK** pour fermer la boîte de dialogue Options.

8 Cliquez sur **Installer**. Le programme d'installation copie les fichiers du pilote, modifie le registre et ajoute l'imprimante sur le poste de travail ou sur le serveur.

REMARQUE : Si vous ne disposez pas des droits suffisants pour installer une imprimante sur le serveur désigné, une invite de connexion s'affiche. Entrez un nom d'utilisateur et un mot de passe valides pour continuer l'installation.

9 L'écran Installation terminée apparaît, indiquant que l'installation s'est déroulée sans incident. Effectuez les opérations suivantes :

- Cliquez sur **Définir contact/emplacement** pour définir, vérifier ou modifier le nom de l'administrateur de l'imprimante, son numéro de téléphone, son bureau et l'emplacement de l'imprimante.
- Cliquez sur le lien d'assistance pour apprendre à utiliser l'imprimante.

10 Cliquez sur **Terminer** pour mettre fin à l'installation.

REMARQUE : En cas d'échec de l'installation, les messages d'erreur correspondants et des suggestions apparaissent dans une fenêtre intitulée Échec de l'installation. Cliquez sur **Fermer** pour abandonner l'installation.

Remarques relatives aux technologies d'entreprise

Les grandes entreprises, de même que toutes les entreprises présentant des besoins spéciaux en termes de sécurité, de fiabilité ou d'accès à distance, emploient des technologies qui influent sur le processus d'installation des pilotes d'imprimante. Cette section décrit brièvement deux technologies prises en charge par les pilotes d'imprimante CentreWare, le clustering et Citrix MetaFrame. Elle explique en outre comment utiliser l'Assistant Ajout de pilote d'imprimante pour assurer la disponibilité des pilotes dans ces environnements.

Clustering

Le clustering (mise en grappe) est une technologie qui consiste à configurer plusieurs serveurs (appelés nœuds) de sorte qu'ils fonctionnent comme un seul. Chaque nœud a accès à une mémoire de masse (le "cluster"), sur lequel résident les données et applications gérées.

Le clustering s'emploie habituellement pour améliorer la tolérance aux pannes ou pour équilibrer les charges. Il trouve généralement des applications dans les domaines où un service ininterrompu est requis. C'est le cas des rapports de production générés dans de nombreux environnements de fabrication, où une panne de serveur peut avoir des répercussions sur toute la chaîne d'approvisionnement.

Les applications du clustering sont nombreuses : serveurs d'impression, services Web, services ftp, gestion de fichiers et même gestion de certains aspects de Active Directory, pour ne citer que quelques exemples.

Lorsqu'un cluster abrite un serveur d'impression, seul le dossier du spouleur d'impression réside sur ce cluster. Les pilotes d'imprimante résident sur les nœuds, à leur emplacement standard. Lorsqu'un nœud tombe en panne, l'impression continue grâce aux pilotes présents sur un nœud survivant. Si les pilotes adéquats étaient absents de ce nœud, il pourrait s'ensuivre diverses conséquences allant de l'impossibilité d'accéder aux fonctions d'impression avancées jusqu'à l'impossibilité d'imprimer.

Pour installer les pilotes d'imprimante en cluster, utilisez l'Assistant Ajout de pilote d'imprimante (voir *Assistant Ajout de pilote d'imprimante* à la page 2-8).

Citrix MetaFrame

Citrix MetaFrame assure une gestion et une distribution centralisées des applications d'une entreprise. Les applications publiées à l'intention des utilisateurs à partir d'un serveur Citrix sont installées et gérées depuis un point unique, ce qui simplifie les tâches d'administration. Des fonctionnalités d'hébergement de bureau offrent aux utilisateurs l'accès aux applications et plates-formes courantes, à partir d'un large éventail d'ordinateurs et de systèmes d'exploitation, tout en assurant aux administrateurs un meilleur contrôle.

Il est possible de configurer un serveur Citrix pour qu'il crée automatiquement une ou plusieurs imprimantes lorsqu'un client Windows se connecte. Cette procédure rend les imprimantes Windows du client disponibles pendant une session Citrix. Si les pilotes adéquats sont absents du serveur Citrix, ce dernier les remplace par un pilote universel. Il est donc toujours possible d'imprimer, mais de nombreuses fonctions associées aux pilotes d'imprimante CentreWare, telles que la comptabilité ou la création de cahiers, ne sont plus disponibles.

Pour éviter cela, installez les pilotes CentreWare sur un serveur Citrix (ou sur tous les membres d'une batterie de serveurs Citrix) avant que les clients utilisant les imprimantes locales associées à ces pilotes ne se connectent à ce serveur. Pour connaître la procédure à suivre, Voir *Assistant Ajout de pilote d'imprimante*, à la page 2-8.

REMARQUE : Le nom du pilote (chaîne) sur les postes clients doit correspondre au nom du pilote (chaîne) sur le serveur Citrix, pour que le pilote se crée automatiquement et correctement lors de la session Citrix. Si les noms ne correspondent pas, l'utilisateur obtient un pilote « universel » aux fonctions limitées.

Assistant Ajout de pilote d'imprimante

Cet assistant charge les pilotes requis sur un serveur d'impression Windows mais ne crée pas de file ni d'objet imprimante.

► Pour exécuter l'Assistant Ajout de pilote d'imprimante :

- 1 Suivez le chemin approprié à votre système d'exploitation pour afficher la liste des imprimantes :
 - Windows 2000 - Démarrer > Paramètres > Imprimantes
 - Windows XP - Démarrer > Imprimantes et télécopieurs
 - Windows Vista - Démarrer > Panneau de configuration > Matériel et audio > ImprimantesLa fenêtre **Imprimantes** ou **Imprimantes et télécopieurs** apparaît.
- 2 Cliquez sur **Fichier > Propriétés du serveur**. La boîte de dialogue Propriétés de Serveur d'impression apparaît.
- 3 Cliquez sur l'onglet **Pilotes**.
- 4 Cliquez sur **Ajouter**. L'Assistant Ajout de pilote d'imprimante s'ouvre.
- 5 Suivez les instructions qui apparaissent à l'écran.

Installations Pointage et impression

Cette procédure présuppose l'installation d'un système Xerox sur un serveur réseau avec le pilote d'imprimante CentreWare approprié avant l'opération de pointage et d'impression.

► Pour effectuer une opération de pointage et d'impression :

- 1 À partir de l'ordinateur client, accédez au système réseau Xerox requis via le dossier **Favoris réseau** (**Réseau** dans Windows Vista). Cliquez sur Parcourir pour rechercher l'imprimante.
- 2 Effectuez l'une des opérations suivantes :
 - Cliquez deux fois sur l'icône du système Xerox. Lorsque vous y êtes invité, choisissez d'installer le pilote d'imprimante.
 - ou—
 - Cliquez avec le bouton droit de la souris sur l'icône du système Xerox. Lorsque vous y êtes invité, choisissez d'installer le pilote d'imprimante.
 - ou—
 - Cliquez sur l'icône du système Xerox. Faites-la glisser et déplacez-la dans le dossier Imprimantes.L'Assistant Ajout d'imprimante s'affiche.
- 3 Suivez les instructions de l'assistant Ajout d'imprimante. Les fichiers appropriés pour le système Xerox sélectionné sont téléchargés sur l'ordinateur client.

Installation des pilotes d'imprimante sur d'autres réseaux

L'Utilitaire d'installation des pilotes d'imprimante Xerox prend en charge les réseaux Windows. Pour installer les pilotes sur d'autres réseaux, suivez les procédures des systèmes d'exploitation correspondants pour la création des serveurs d'impression, des imprimantes et des files. Cela fait, vous pourrez peut-être utiliser l'Assistant Ajout d'imprimante de Microsoft pour installer des pilotes sur des clients Windows et connecter ces clients à des files.

Configuration des pilotes d'imprimante

Pour une utilisation optimale des pilotes d'imprimante CentreWare, configurez-les de façon qu'ils reflètent les options disponibles sur le système Xerox. Vous pouvez configurer les pilotes de l'une des façons suivantes :

- Préconfigurez les paramètres standard de *périphérique* et de *document* dans le pilote avant de les distribuer pour l'installation.
- Configurez les options disponibles directement sur un poste de travail.

Configuration des options disponibles sur le poste de travail

Vous pouvez configurer des options disponibles directement sur un poste de travail. Vous pouvez configurer les paramètres du pilote *automatiquement* en utilisant les fonctionnalités de communication bidirectionnelle ou bien effectuer les sélections *manuellement* en définissant les options sur chaque boîte de dialogue du pilote.

REMARQUE : Il se peut que vous deviez disposer de droits Administrateur sur le poste de travail pour effectuer ces étapes.

Configuration des options disponibles automatiquement

Si vous disposez d'un réseau TCP/IP, les pilotes d'imprimante Windows peuvent, en option, offrir des fonctionnalités bidirectionnelles. Le pilote communique avec l'imprimante via votre réseau et se procure les informations relatives à celle-ci. Voir *À propos des pilotes bidirectionnels*, à la page 2-15.

► Pour configurer les options disponibles automatiquement :

- 1 Suivez le chemin approprié à votre système d'exploitation pour afficher la liste des imprimantes :
 - Windows 2000 - Démarrer > Paramètres > Imprimantes
 - Windows XP - Démarrer > Imprimantes et télécopieurs
 - Windows Vista - Démarrer > Panneau de configuration > Matériel et audio > Imprimantes
 - La fenêtre **Imprimantes** ou **Imprimantes et télécopieurs** apparaît.

- 2 Avec le bouton droit de la souris, cliquez sur l'icône de l'imprimante appropriée et sélectionnez **Propriétés**. Sélectionnez l'onglet **Configuration**.

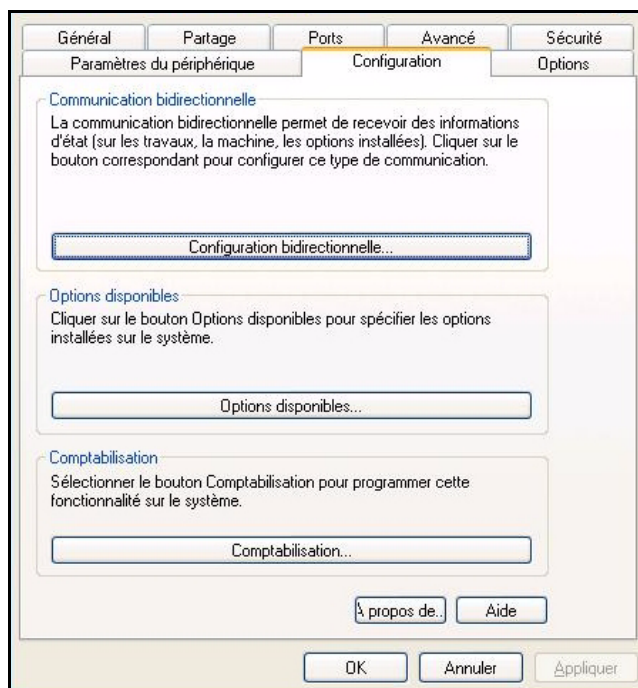


Figure 2-1 : Onglet Configuration (boîte de dialogue Propriétés)

- 3 Cliquez sur **Configuration bidirectionnelle**. La boîte de dialogue Communication bidirectionnelle s'ouvre.



Figure 2-2 : Boîte de dialogue Communication bidirectionnelle

- 4 Entrez le nom du périphérique ou son adresse TCP/IP.
- 5 Désactivez **Désactivé(e)** pour activer la communication bidirectionnelle.
- 6 Cliquez sur **OK**. La communication bidirectionnelle est activée. Un bouton *État* apparaît sur l'onglet Support/Réception du pilote d'imprimante. En cliquant sur le bouton État, vous avez accès aux informations concernant l'état de l'imprimante. Voir la section *À propos des pilotes bidirectionnels*, à la page 2-15.

REMARQUE : Pour changer le nom de communauté SNMP, cliquez sur **Nom de communauté SNMP**. Le nom de l'imprimante doit être changé pour correspondre à ce nom afin d'activer la communication bidirectionnelle.

Configuration des options disponibles manuellement

Si votre environnement réseau ne prend pas en charge la communication bidirectionnelle, vous pouvez configurer les options disponibles manuellement. Voir *Prise en charge des pilotes bidirectionnels*, à la page 2-17, pour savoir si votre environnement réseau est pris en charge.

► Pour configurer les options disponibles manuellement :

- 1 Suivez le chemin approprié à votre système d'exploitation pour afficher la liste des imprimantes :
 - Windows 2000 - Démarrer > Paramètres > Imprimantes
 - Windows XP - Démarrer > Imprimantes et télécopieurs
 - Windows Vista - Démarrer > Panneau de configuration > Matériel et audio > ImprimantesLa fenêtre **Imprimantes** ou **Imprimantes et télécopieurs** apparaît.
- 2 Avec le bouton droit de la souris, cliquez sur l'icône de l'imprimante appropriée et sélectionnez **Propriétés**.

3 Sélectionnez l'onglet **Configuration**.

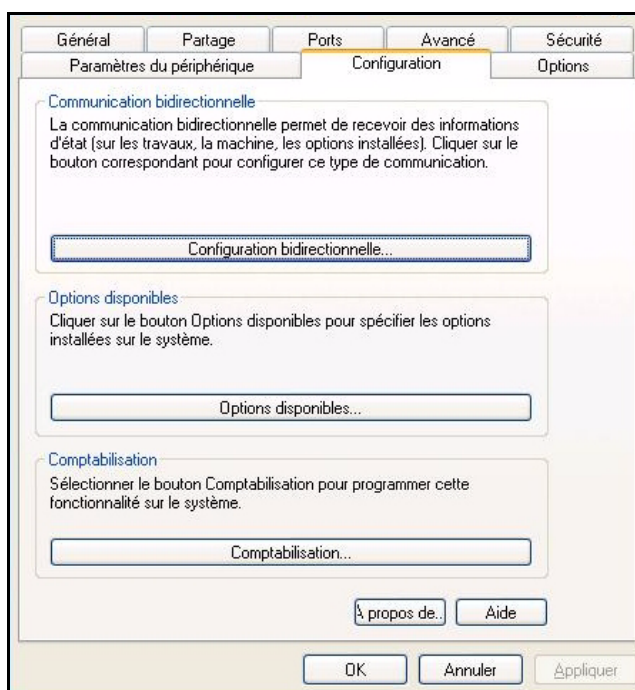


Figure 2-3 : Onglet Configuration (boîte de dialogue Propriétés)

4 Cliquez sur **Options disponibles** et sélectionnez les options qui sont disponibles sur votre système Xerox.

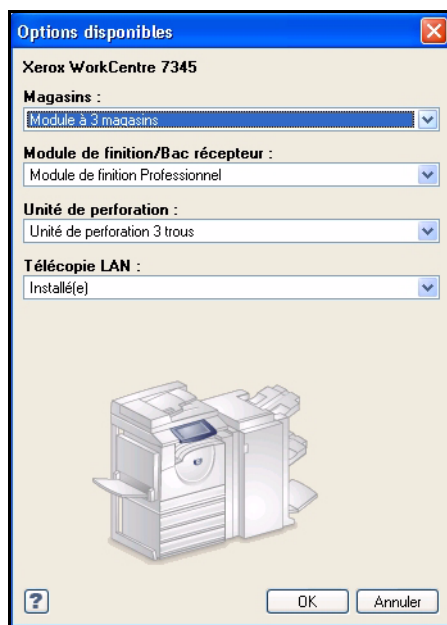
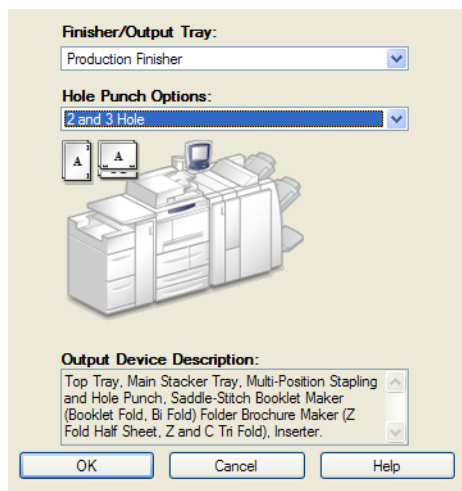


Figure 2-4 : Boîte de dialogue Options disponibles

- 5 Cliquez deux fois sur **OK** pour mémoriser les options disponibles et refermer la boîte de dialogue



Propriétés.

- 6 Fermez la fenêtre Imprimantes et télécopieurs.

À propos des pilotes bidirectionnels

Avec la fonction de communication bidirectionnelle, un pilote peut communiquer avec l'imprimante par le biais du réseau. Les pilotes d'imprimante Windows 2000 / XP / Server 2003 / Vista peuvent fournir des fonctionnalités bidirectionnelles pour les réseaux TCP/IP.

Après une procédure de configuration initiale, la communication bidirectionnelle actualise automatiquement les options installées du pilote d'imprimante ainsi que les informations spécifiques à l'imprimante : état de fonctionnement, travaux en cours, travaux terminés et état des supports.

REMARQUE : Si la liaison est temporairement désactivée ou n'est pas configurée comme il convient pour l'imprimante, le réseau ou le poste de travail, les informations liées à la communication bidirectionnelle ne s'affichent pas.

Boîte de dialogue État

La boîte de dialogue État affiche l'état du système Xerox ainsi que des informations spécifiques sur vos travaux d'impression. Contrôlez l'état des travaux (jusqu'à 25) en attente dans la file de l'imprimante ou l'état de travaux terminés. Utilisez cette boîte de dialogue pour contrôler les propriétés du papier présent dans différents magasins de votre imprimante ainsi que le niveau de papier dans ces magasins. Cette boîte de dialogue vous permet également de vérifier que votre imprimante fonctionne correctement.

Cliquez sur **État (suite)...** en bas d'un onglet pour accéder à la boîte de dialogue d'état.



Figure 2-5 : Boîte de dialogue État—Onglet État du papier

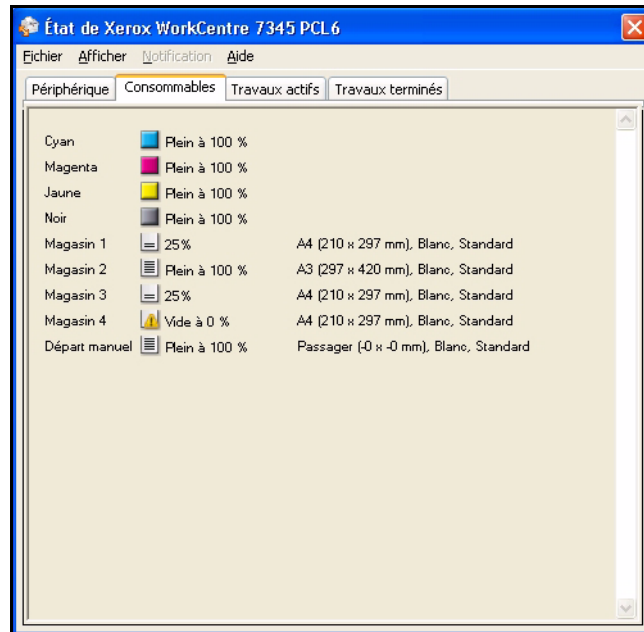


Figure 2-6 : Boîte de dialogue État - Onglet Consommables

Prise en charge des pilotes bidirectionnels

Systèmes d'exploitation pris en charge

Les pilotes bidirectionnels sont pris en charge avec les systèmes d'exploitation Microsoft suivants :

Windows 2000 (Professionnel, Server, Advanced Server)

Windows XP (Édition familiale, Professionnel)

Windows Server 2003 (Serveur, Enterprise Edition)

Windows Vista (Home, Business, Enterprise, Server)

Installations client

Les pilotes bidirectionnels installés sur un poste de travail client utilisent les méthodes suivantes pour communiquer avec les systèmes Xerox :

Paramètres des périphériques	SNMP sur TCP/IP
Gestion des travaux	SNMP sur TCP/IP
Historique des travaux	SNMP sur TCP/IP
État des périphériques	SNMP sur TCP/IP
Configuration des périphériques	Fonctionnalité pointage et impression Microsoft

Installations serveur

Les pilotes bidirectionnels installés sur un serveur communiquent avec les systèmes Xerox via SNMP sur TCP/IP ou SNMP sur IPX/SPX.

Les données disponibles au niveau des pilotes installés sur un serveur ne sont pas mises à jour régulièrement. Lorsque des changements de configuration sont effectués, les pilotes doivent être réouverts pour pouvoir les détecter.

Chapitre 3

Fonctions de pilote d'imprimante

Grâce aux pilotes d'imprimante CentreWare, vous pouvez gagner du temps et améliorer votre productivité. Ces pilotes vous donnent le choix entre plus de trente-cinq options, selon le type de pilote et les options de finition disponibles, pour vous permettre de maîtriser l'apparence et l'impression de votre document.

Le système d'aide est la source principale d'informations en ce qui concerne l'utilisation des pilotes d'imprimante. Vous pouvez y accéder à tout moment au moyen des boutons Aide du pilote.

Contenu de ce chapitre :

- *Structure du pilote* 3-2
- *Onglets* 3-3
- *Système d'aide des pilotes* 3-5

Structure du pilote

Les fonctions sont regroupées sur les onglets suivants : Support/Réception, Présent./Filigrane, Options Image et Options avancées.

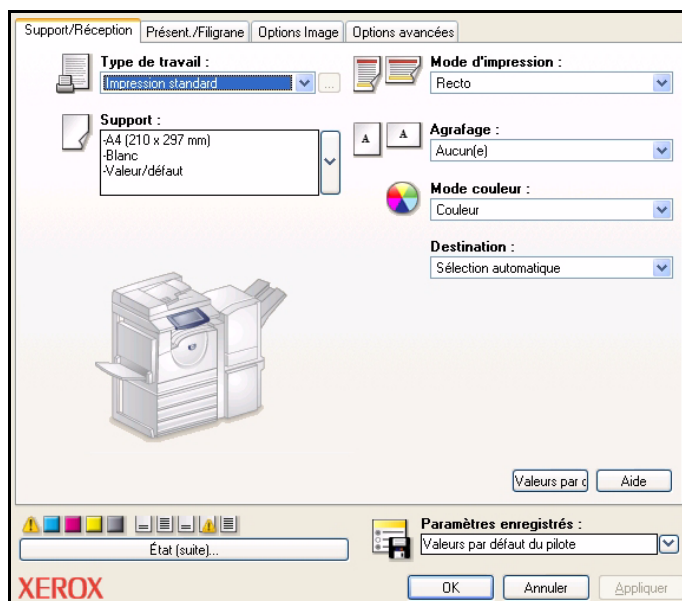


Figure 3-1 : Interface d'un pilote d'imprimante

Les fonctions proposées dans ces onglets sont organisées de façon pratique, les plus fréquemment utilisées étant disponibles dès l'ouverture du pilote. Des petites icônes sont placées à côté des fonctions afin de vous permettre de repérer facilement celles dont vous avez besoin. Cliquez sur l'icône pour parcourir la liste des options pour cette fonction. Vous pouvez également utiliser la liste déroulante pour visualiser les options.



Le choix d'une option peut entraîner des contraintes sur d'autres options. Lorsque vous cliquez sur l'icône d'information, une boîte de dialogue contextuelle s'affiche, qui explique pourquoi la fonction que vous avez choisie n'est pas disponible, ou pourquoi elle se limite à une sélection particulière.

Onglets

L'emplacement des fonctions sur les onglets d'un pilote peut varier selon le type de pilote et selon les options disponibles.

Onglets généraux

Vous pouvez accéder à ces onglets à partir de la boîte de dialogue d'impression de l'application. Les modifications des paramètres du pilote effectuées à partir de ces onglets sont temporaires et concernent seulement l'application et le document ouverts.

Support/Réception

Les fonctions les plus fréquemment utilisées se trouvent dans l'onglet *Support/Réception*. Par exemple, vous pouvez choisir d'imprimer en recto verso, sélectionner un support spécifique sur lequel imprimer ou différer votre travail d'impression à une heure de votre choix. L'onglet *Support/Réception* regroupe aussi les options de finition, telles que l'agrafage, le pliage, la perforation ou d'autres options, selon le module de finition installé.

Présent./Filigrane

L'onglet *Présent./Filigrane* contient toutes les fonctions utiles pour la mise en page et les filigranes. La boîte de dialogue *Créer/Modifier filigrane*, accessible à partir de la boîte de dialogue *Filigrane*, permet de créer et de personnaliser des filigranes textuels ou graphiques.

Options Image

L'onglet *Options image* regroupe les fonctions relatives à la manipulation de l'image, notamment Réduction/Agrandissement, Éclaircir/Foncer ou Vidéo inverse.

Options avancées

L'onglet *Options avancées* regroupe les fonctions qui, une fois définies, ne sont pas susceptibles d'être modifiées souvent, telles que Page de garde, Demander le décalage des jeux et Police TrueType.

État

Si vous avez activé l'option de communication bidirectionnelle d'un pilote d'imprimante, une zone État s'ajoute à la partie inférieure des onglets. Lorsque vous cliquez sur *État (suite)*, la boîte de dialogue État s'ouvre et affiche les informations spécifiques concernant l'état opérationnel de l'imprimante et vos travaux d'impression. Voir *Boîte de dialogue État*, à la page 2-15. Onglets de valeurs par défaut

Vous pouvez accéder à ces onglets à partir du dossier Imprimantes et seulement si vous disposez de droits administrateur. Suivez le chemin approprié à votre système d'exploitation pour afficher la liste des imprimantes :

- Windows 2000 - Démarrer > Paramètres > Imprimantes
- Windows XP - Démarrer > Imprimantes et télécopieurs
- Windows Vista - Démarrer > Panneau de configuration > Matériel et audio > Imprimantes

La fenêtre **Imprimantes** ou **Imprimantes et télécopieurs** apparaît. Avec le bouton droit de la souris, cliquez sur l'icône de l'imprimante et sélectionnez **Propriétés** dans le menu contextuel. La boîte de dialogue du pilote d'imprimante s'affiche. Les paramètres de pilote de cette boîte de dialogue deviennent les paramètres par défaut. Vous pouvez accéder à tous les *onglets généraux* des pilotes à partir de la boîte de dialogue d'impression de votre application, ainsi qu'à partir d'autres onglets tels que l'onglet *Configuration* et l'onglet *Paramètres (ou Réglages) du périphérique*.

La boîte de dialogue *Configuration* comprend plusieurs boutons (qui varient selon le modèle du système Xerox) : Configuration bidirectionnelle, Options disponibles, Comptabilité et À propos de. Chaque bouton ouvre une boîte de dialogue qui vous permet de configurer votre pilote.

- Le bouton *Communication bidirectionnelle* permet d'activer la *communication bidirectionnelle*. Le pilote pourra alors vous communiquer des informations sur votre travail d'impression, le système Xerox et l'état des supports. Voir *À propos des pilotes bidirectionnels*, à la page 2-15.
- Le bouton *Options disponibles* vous permet de configurer manuellement pour votre pilote le nombre de magasins requis et les options disponibles sur votre système Xerox, telles que les options de finition et de télécopie.
- Le bouton *Comptabilité* vous permet de régler les fonctions de comptabilité du pilote. Consultez la rubrique Comptabilité dans le système d'aide du pilote d'imprimante pour plus de détails.
- Le bouton *À propos* permet d'obtenir le numéro de version du pilote. Votre interlocuteur Xerox peut vous demander ce numéro dans le cadre d'une demande d'assistance.

L'onglet *Paramètres (ou Réglages) du périphérique* regroupe les fonctions qui concernent les paramètres de polices et les paramètres PostScript.

Système d'aide des pilotes

Le système d'aide est la source principale d'informations en ce qui concerne l'utilisation des pilotes d'imprimante. Chaque onglet du pilote comporte un bouton Aide qui vous permet d'accéder facilement au système d'aide. Vous pouvez cliquer sur ce bouton pour consulter des informations relatives aux fonctions de l'onglet actuellement affiché ou de tout autre onglet du pilote. Entre autres éléments utiles, vous y trouverez pour chaque fonction un menu de procédures *Comment...*, par exemple Comment imprimer des cahiers, Comment activer ou désactiver les pages de garde, Comment imprimer des transparents ou encore, Comment contrôler l'utilisation de l'imprimante par compte utilisateur.

Chapitre 4

Installation du Gestionnaire de polices Xerox

Le Gestionnaire de polices Xerox permet de gérer des polices sur les imprimantes réseau. Vous pouvez établir et modifier des listes de polices pour vos imprimantes. Par exemple, si un document utilise des polices particulières qui ne sont pas disponibles sur l'imprimante, vous pouvez, à l'aide de cet utilitaire, télécharger les polices nécessaires sur l'imprimante. Utilisez-le pour visualiser des polices, les imprimer, les télécharger vers des imprimantes ou exporter les polices téléchargées (non résidentes) dans un fichier. En outre, il est possible de manipuler des listes d'imprimantes dans le cadre de la gestion de polices.

Contenu de ce chapitre :

- *Installation du Gestionnaire de polices Xerox* 4-2
- *Accès au Gestionnaire de polices Xerox* 4-2
- *Utilisation du Gestionnaire de polices Xerox* 4-2
- *Désinstallation du Gestionnaire de polices Xerox* 4-3

Installation du Gestionnaire de polices Xerox

► Pour installer le Gestionnaire :

- 1 Insérez le *CD des Services d'impression et de télécopie CentreWare* dans le lecteur approprié. Le programme AutoRun est lancé.
- 2 Cliquez sur **Outils et utilitaires**.
- 3 Cliquez sur **Installer le Gestionnaire de polices**.
- 4 L'assistant d'installation s'ouvre. Cliquez sur **Suivant**.
- 5 Acceptez le contrat de licence. Cliquez sur **Suivant**.
- 6 Entrez le nom d'utilisateur et de l'entreprise.
- 7 Indiquez qui a accès à l'application. Cliquez sur **Suivant**.
- 8 Sélectionnez un type d'installation : **Installation standard** ou **Installation personnalisée**. Cliquez sur **Suivant**.
- 9 Cliquez sur **Installer** pour installer l'utilitaire sur le poste de travail.
- 10 Cliquez sur **Terminer** pour quitter l'Assistant d'installation.

L'installation est terminée.

Accès au Gestionnaire de polices Xerox

► Pour accéder au Gestionnaire sous environnement Windows :

À partir du bureau, sélectionnez **Démarrer > Programmes > Gestionnaire de polices Xerox > Gestionnaire de polices** (Windows 2000) ou **Démarrer > Tous les programmes > Gestionnaire de polices Xerox > Gestionnaire de polices** (Windows XP / Server 2003 / Vista).

Utilisation du Gestionnaire de polices Xerox

Le système d'aide est la principale source d'informations en ce qui concerne l'utilisation du gestionnaire de polices Xerox. Vous pouvez y accéder au moyen des boutons Aide. Vous y trouverez des descriptions de fonctions et des procédures d'utilisation détaillées.

Désinstallation du Gestionnaire de polices Xerox

Pour désinstaller le Gestionnaire, utilisez l'assistant *Ajout/suppression de programmes* situé dans le dossier Panneau de configuration. Vous pouvez aussi modifier et/ou réparer le Gestionnaire à partir du *CD des Services d'impression et de télécopie CentreWare*, si vous avez accès à ce dernier.

► Pour désinstaller l'utilitaire :

- 1 Suivez le chemin approprié à votre système d'exploitation pour afficher la liste des imprimantes :
 - Windows 2000 - Démarrer > Paramètres > Panneau de configuration > Ajout/Suppression de programmes
 - Windows XP et Server 2003 - Démarrer > Panneau de configuration > Ajout/Suppression de programmes
 - Windows Vista - Bouton Démarrer > Panneau de configuration > Programmes > Programmes et fonctions > Désinstaller un programme

La boîte de dialogue pour l'installation, la modification ou la désinstallation d'un programme s'ouvre.
- 2 Sélectionnez Gestionnaire de polices Xerox.
- 3 Suivez les instructions de l'assistant pour supprimer le Gestionnaire de votre système.

► Pour réparer l'utilitaire :

Cette procédure permet de réparer des fichiers manquants ou endommagés, des raccourcis et des entrées de registre.

- 1 Insérez le *CD des Services d'impression et de télécopie CentreWare* dans le lecteur de CD-ROM.
- 2 Cliquez sur **Services et outils de gestion > Installer le Gestionnaire de polices**. L'assistant d'installation s'ouvre. Cliquez sur **Suivant**.
- 3 Sélectionnez **Réparer**. Cliquez sur **Suivant**.
- 4 Cliquez sur **Installer**.
- 5 Cliquez sur **Terminer** pour quitter l'assistant.

Chapitre 5

Installation de l'Outil de soumission TIFF

L'Outil de soumission TIFF permet aux utilisateurs de soumettre des fichiers TIFF (Tagged Image File Format) et PDF (Portable Document Format) directement à un système Xerox pour les imprimer.

L'avantage principal de cette application est qu'elle n'ajoute pas d'informations PostScript supplémentaires au fichier soumis (souvent appelé empaqueteur PostScript). Les fichiers TIFF ou PDF sont soumis comme des fichiers prêts à être imprimés. Cela permet au processeur RIP du système Xerox de traiter les fichiers TIFF et PDF très rapidement.

Contenu de ce chapitre :

- *Configuration de poste de travail requise* 5-2
- *Installation de l'Outil de soumission TIFF* 5-3
- *Accès à l'Outil de soumission TIFF* 5-3
- *Désinstallation de l'Outil de soumission TIFF* 5-4

Configuration de poste de travail requise

L'Outil de soumission TIFF peut être utilisé sur des postes de travail qui remplissent les conditions de configuration suivantes :

- Windows 2000
- Windows XP
- Windows Vista
- 4 Mo d'espace disque

Installation de l'Outil de soumission TIFF

La procédure ci-dessous vous permet d'installer le logiciel Outil de soumission TIFF sur un poste de travail Windows.

► Pour installer l'Outil de soumission TIFF :

- 1 Insérez le *CD des Services d'impression et de télécopie CentreWare* dans le lecteur approprié. Le programme AutoRun est lancé.
- 2 Cliquez sur **Outils et utilitaires**.
- 3 Cliquez sur **Installer l'Outil de soumission TIFF**.
- 4 Cliquez sur **Suivant** dans la fenêtre d'accueil de l'assistant d'installation.
- 5 Lisez l'accord de licence d'utilisation du logiciel et cliquez sur **Oui**.
- 6 Entrez votre nom d'utilisateur et le nom de la société. Cliquez sur **Suivant**.
- 7 Cliquez sur **Suivant** pour choisir la destination.
- 8 Cliquez sur **Suivant** pour sélectionner le dossier de programme.
- 9 Cliquez sur **Terminer**. Vous pouvez à présent utiliser l'Outil de soumission TIFF CentreWare.

Accès à l'Outil de soumission TIFF

► Pour accéder à l'application depuis votre PC :

À partir du bureau, sélectionnez **Démarrer > Programmes > Xerox CentreWare > Outil de soumission TIFF CentreWare** (Windows 2000) ou **Démarrer > Tous les programmes > Xerox CentreWare > Outil de soumission TIFF CentreWare** (Windows XP / Server 2003 / Vista).

Utilisation de l'Outil de soumission TIFF

Le système d'aide est la principale source d'informations en ce qui concerne l'utilisation de l'Outil de soumission TIFF. Vous pouvez y accéder au moyen des boutons Aide. Vous y trouverez des descriptions de fonctions et des procédures d'utilisation détaillées.

Désinstallation de l'Outil de soumission TIFF

La procédure ci-dessous vous permet de désinstaller le logiciel Outil de soumission TIFF sur un poste de travail Windows.

► Pour désinstaller l'Outil de soumission TIFF :

- 1 Suivez le chemin approprié à votre système d'exploitation pour afficher la liste des imprimantes :
 - Windows 2000 - Démarrer > Paramètres > Panneau de configuration > Ajout/Suppression de programmes
 - Windows XP et Server 2003 - Démarrer > Panneau de configuration > Ajout/Suppression de programmes
 - Windows Vista - Bouton Démarrer > Panneau de configuration > Programmes > Programmes et fonctions > Désinstaller un programme

La boîte de dialogue pour l'installation, la modification ou la désinstallation d'un programme s'ouvre.

- 2 Suivez les instructions de l'assistant pour supprimer l'Outil de soumission TIFF de votre système.

Chapitre6

Résolution des incidents

Des erreurs d'applications, de périphériques et de réseaux peuvent survenir dans différentes conditions d'impression. Dans la plupart des cas, il suffit pour résoudre l'incident de redémarrer l'application, le poste de travail ou l'imprimante. Le présent chapitre décrit certains des incidents les plus courants et répertorie des questions fréquentes liées aux pilotes d'imprimante CentreWare et à l'impression sur votre système Xerox.

Contenu de ce chapitre :

- *Identification d'un incident* 6-2
- *Incidents courants* 6-3
- *Questions fréquentes* 6-6

Identification d'un incident

Lorsqu'un incident persiste, prenez note des messages d'erreur et rassemblez les informations permettant de l'identifier. Les procédures de résolution d'incidents recommandées sont répertoriées ci-après :

- Définissez l'incident de manière précise. Quand, où et comment l'incident se produit-il ?
- Recréez l'incident. L'incident peut-il être recréé constamment ou s'agit-il d'un incident intermittent ?
- Demandez à d'autres utilisateurs s'ils ont déjà été confrontés à l'incident et établissez un journal pour identifier la fréquence de l'incident.
- Analysez les données pour déterminer les tendances et les attributs caractéristiques associés éventuellement à l'incident. Par exemple, l'incident concerne-t-il uniquement un type d'imprimante spécifique ou une configuration de réseau ou de poste de travail particulière ?
- Consultez la documentation du produit, y compris les fichiers LISEZMOI et les rubriques Résolution d'incidents, pour déterminer si des incidents similaires sont connus.

Si vous ne pouvez pas identifier la cause de l'incident et le résoudre, contactez le Centre Services Xerox. Mettez à la disposition de votre interlocuteur les éléments que vous avez rassemblés pour identifier l'incident.

Incidents courants

La présente section traite de problèmes de fonctionnalité courants liés aux pilotes d'imprimante et aux applications.

Impression de fichiers Adobe Acrobat

De nombreux défauts d'impression ont été constatés lors de l'utilisation d'un pilote PCL avec toutes les versions d'Adobe Acrobat. Des lignes parasites, des espacements de caractères aléatoires et des pertes de données ont été observés sur différents documents PDF. Pour imprimer des fichiers Acrobat PDF, il est recommandé d'utiliser un pilote PostScript CentreWare.

Impression Cahier et N en 1

Certaines applications ne prennent pas en charge l'impression Cahier ou N en 1.

- Les documents de fusion et publipostage de Microsoft Word ne peuvent pas être imprimés en mode Cahier ou N en 1.
- Vous devez réinitialiser les paramètres Cahier ou N en 1 avant d'enregistrer vos documents. En effet, certaines applications, telles que Microsoft Word 97, enregistrent le paramètre d'échelle avec le document. Ainsi, à la réouverture du document, il se peut que le texte et les graphiques soient imprimés en format réduit, à moins que vous n'ayez rétabli la valeur 1 en 1 du paramètre **N en 1** sur l'onglet Présent./Filigrane avant l'impression. Il est généralement recommandé de rétablir la valeur 1 en 1 avant d'enregistrer et de fermer les documents.
- Les fonctions d'impression N en 1 et Cahier peuvent ne pas fonctionner correctement avec la version 8 de Corel Draw.
- Utilisez le mode Bitmap PCL pour imprimer les documents N en 1 ou cahier volumineux qui ne s'impriment pas correctement en mode Vectoriel.

Symbole de l'euro

La famille de polices Xerox Euro a été conçue pour permettre l'impression du symbole monétaire de l'euro dans des polices qui ne prennent pas encore en charge ce caractère. Cette famille de polices se compose du symbole de l'euro dans différents styles et graisses destiné à être utilisé avec les styles de police les plus courants. De nombreux styles intègrent un symbole d'une largeur numérique conforme aux règles de conception standard du symbole de l'euro, ainsi qu'une version de créateur du caractère, élaborée pour ressembler davantage à la police originale. Pour utiliser le symbole, choisissez la police Xerox Euro et appuyez sur les touches correspondant au style de police utilisé.

- Les polices Xerox Euro sont fournies sur le *CD des Services d'impression et de télécopie CentreWare* dans le dossier ...\\Windows\\Fonts.
- Vous trouverez des informations complémentaires ainsi que la procédure d'installation des polices sur le site Web de Xerox www.xerox.com.

REMARQUE : Des mises à jour produit gratuites pour Windows 2000 permettront aux utilisateurs d'entrer et d'afficher le symbole de l'euro dans des applications qui gèrent ce dernier.

- Si les polices de votre imprimante n'intègrent pas le symbole de l'euro, un carré blanc est imprimé à la place de ce dernier. Pour résoudre ce problème, vous pouvez envoyer les polices de l'euro vers l'imprimante en tant qu'images bitmap.

- Pour les pilotes PCL, sélectionnez l'option **Toujours envoyer à l'imprimante** dans le pilote PCL CentreWare lors de l'impression du symbole de l'euro. Si celui-ci ne s'imprime toujours pas, sélectionnez l'option **Imprimer en tant que graphiques**.

Impression de fichiers PDF

L'impression d'un document PDF volumineux peut se traduire par l'impression de pages d'erreurs de contrôle de limite ou d'une page de garde uniquement. Dans ce cas, imprimez le fichier PDF à l'aide du pilote d'imprimante PostScript ou via le protocole LPR.

Applications Microsoft

Excel

- Pour modifier les options liées au type de travail d'un document individuel, vous devez définir le type de travail à partir de Microsoft Excel (boîte de dialogue Mise en page). Les modifications de type de travail appliquées à un travail particulier ne prennent pas effet si vous appelez le pilote d'imprimante et de télécopieur CentreWare à partir du dossier Imprimantes.
- Excel génère plusieurs travaux d'impression au lieu de générer plusieurs exemplaires d'un même document. Cela peut donner lieu à une dégradation des performances ainsi qu'au dysfonctionnement de certaines options, telles que Jeu échantillon, qui dépendent de l'impression de plusieurs jeux. Dans Excel, désélectionnez l'option d'assemblage pour de meilleurs résultats.
- L'impression sous Excel de documents comportant à la fois des pages portrait et paysage peut donner lieu à des problèmes. Pour les résoudre, essayez de sélectionner un autre pilote d'imprimante avant de resélectionner le pilote d'origine.

PowerPoint

L'option de Microsoft PowerPoint qui permet d'optimiser l'impression noir et blanc génère des résultats inattendus lorsque le mode graphique Bitmap est sélectionné dans le pilote d'imprimante PCL CentreWare. Ne choisissez pas l'option noir et blanc dans PowerPoint lorsqu'une impression bitmap est requise.

FrameMaker ne prend pas en charge le jeu échantillon

Certaines applications génèrent des données d'impression destinées à des *imprimantes de pages* plutôt qu'à des *imprimantes de documents*, telles que les systèmes WorkCentre Pro et WorkCentre. Lorsque les données d'impression sont transmises dans ce format, les WorkCentre Pro et WorkCentre impriment le premier jeu d'un travail **Jeu échantillon**, mais les jeux restants du document sont supprimés. Il n'existe aucune solution à cet incident.

Filigranes

L'image de prévisualisation d'un filigrane dans les pilotes d'imprimante peut ne pas toujours correspondre parfaitement au filigrane imprimé. Cela provient principalement des différences de police et/ou de résolution qui existent entre l'écran et l'imprimante. L'utilisation de polices TrueType équivalentes au lieu des polices résidentes permet d'atténuer ces différences.

Il arrive qu'avec certaines applications, les pilotes PCL CentreWare impriment les filigranes au premier plan même lorsque l'option d'impression de fond ou d'arrière-plan est sélectionnée dans le pilote. Cela est lié au fait que les applications utilisent différentes méthodes pour transmettre les données à l'imprimante.

WordPerfect

- Dans le cas où des incidents se produisent lors de l'agrafage de plusieurs exemplaires d'un travail d'impression en documents séparés sous WordPerfect 8.x, procurez-vous le service pack disponible pour WordPerfect sur le site www.corel.fr et installez-le.
- WordPerfect 8.x pour Windows ne gère pas les types de travaux Jeu échantillon.
- WordPerfect 8.x pour Windows ne gère pas les formats de support B4, JIS, B4 ISO, B6 et A6.
- L'option de mise à l'échelle de WordPerfect versions 7, 8 et 9 prévaut sur l'option Réduction/agrandissement des pilotes CentreWare. Pour régler la mise à l'échelle, utilisez l'option correspondante dans les propriétés Imprimer/personnaliser plutôt que l'option Réduction/agrandissement du pilote d'imprimante CentreWare.
- Sous WordPerfect 6.1, il se peut que la police Playbill ne s'imprime pas correctement lorsque l'option Utiliser les polices d'imprimante est sélectionnée car l'imprimante ne gère pas cette police.

Questions fréquentes

■ Comment obtenir des pilotes d'imprimante ?

Les pilotes d'imprimante sont disponibles sur le *CD des Services d'impression et de télécopie CentreWare* ou le site Web de Xerox à l'adresse www.xerox.com. Voir *Obtention des pilotes CentreWare* à la page 1-4 pour plus d'informations.

■ Comment déterminer le pilote d'imprimante nécessaire ?

Pour déterminer le pilote d'imprimante nécessaire, rassemblez les informations suivantes :

- Modèle de votre système Xerox, par exemple, WorkCentre 5665
- Environnement d'exploitation, par exemple, Windows XP
- Type de pilote (exemple : PostScript ou PCL)

Chapitre 7

Guides de référence rapide des pilotes d'imprimante

Ce chapitre inclut des guides de référence rapide pour les pilotes d'imprimante. Ces guides peuvent être imprimés indépendamment du reste du guide, et conservés comme référence. Chacun de ces guides comporte 2 faces et doit être imprimé recto verso.

Contenu de ce chapitre :

- *Description des fonctions : ce guide de référence décrit certaines options, comme par exemple les filigranes, la mise en page cahier et l'agrafage.*
- *Emplacement des fonctions : ces 2 guides de référence, un pour PostScript et un pour PCL, vous permettent de trouver les nombreuses options d'impression que vous pouvez utiliser pour optimiser l'impression de vos documents.*

Image négative

> Onglet Options Image



Cette option convertit les zones d'image noires de l'original en blanc, les zones d'image blanches en noir et les zones d'image gris foncé en gris clair. L'impression

d'une image inversée peut être utile pour les documents dont le fond de page est relativement foncé et/ou dont le texte et les images sont clairs (PostScript uniquement).

Impression protégée

> Onglet Support/Réception > Type de travail



L'impression d'un document peut être suspendue jusqu'à ce que vous soyez prêt à le récupérer sur le système Xerox. Sélectionnez *Impression protégée* dans la

liste Type de travail. Cliquez sur le bouton *Configurer...* . Vous devez entrer un mot de passe d'impression protégée dans la boîte de dialogue. Ensuite, effectuez les sélections appropriées à partir du pilote d'imprimante, puis envoyez votre document à l'imprimante. Le document est conservé sur le système Xerox jusqu'à ce que vous entriez votre ID d'impression protégée dans l'interface de l'imprimante.

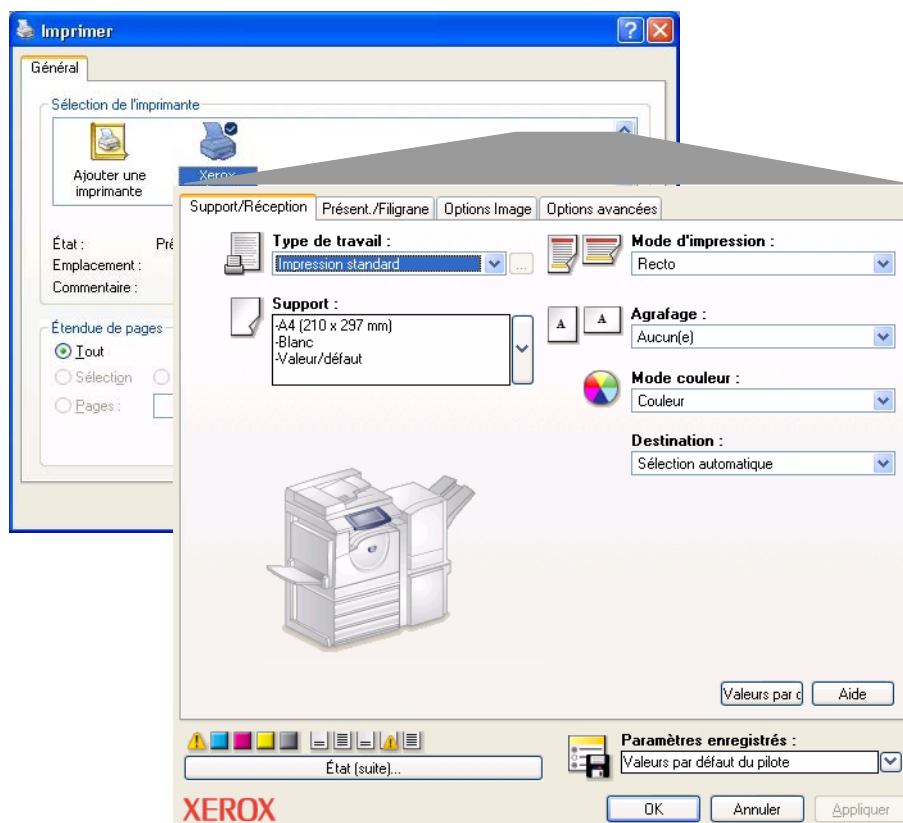
Paramètres enregistrés

> Bas des fenêtres des onglets



Certains pilotes d'imprimante Xerox permettent d'enregistrer tous les paramètres sélectionnés pour un travail d'impression en cliquant sur *Enregistrer...* en regard de la zone *Paramètres enregistrés*.

Pour les appliquer ensuite à un autre travail, il suffit de cliquer sur *Charger...* dans la zone *Paramètres enregistrés* et de choisir dans la liste déroulante *Nom des paramètres* le nom qui leur a été attribué. Ils sont alors appliqués automatiquement dans le pilote d'imprimante, et l'impression peut être lancée sans délai.



L'écran de pilote illustré est représentatif. Les options et les graphiques du pilote peuvent varier légèrement en fonction du système d'exploitation et du modèle.

Un pilote d'imprimante aux fonctions performantes

Format cahier

> Onglet Présent./Filigrane



L'option Format cahier permet d'imprimer aussi bien des documents que des petits cahiers. Dans ce cas, deux images s'impriment sur

chaque face des feuilles. Les pages sont placées dans l'ordre et orientées de sorte que la pagination soit correcte lorsque le document sera plié. Il est possible, selon le type de module de finition installé, de plier et d'agrafer le cahier.

Télécopie

> Onglet Configuration



Avec la fonction Fax, vous pouvez utiliser la commande *Fichier > Imprimer* dans n'importe quelle application pour mettre en forme et envoyer des télécopies à partir

de n'importe quel poste de travail du réseau. Votre système Xerox transmet le document stocké sur votre poste de travail à son destinataire.

Agrafage

> Onglet Support/Réception > Finition



Les options d'agrafage disponibles varient selon le format du support et le type de module de finition installé (une ou plusieurs agrafes).



1 agrafe - place une agrafe dans l'angle supérieur gauche pour les documents Portrait ou Paysage.



2 Agrafes - place une seconde agrafe sur la même face du document.



Création de cahiers - applique deux agrafes le long de la pliure pour relier le cahier.

Séparateurs de transparents

> Onglet Support/Réception > Support



Cette option permet d'insérer des feuilles de séparation entre les transparents. Choisissez *Sélection du support*, puis *Couvertures et options avancées...* pour

sélectionner les options relatives aux séparateurs de transparents.

Image miroir

> Onglet Options Image



Cette option retourne l'image imprimée sur la page de gauche à droite, ce qui inverse l'image et le texte associé. Cela équivaut à retourner un transparent et à regarder le recto par transparence (PostScript uniquement).

Comptabilité

> Onglet Configuration



La comptabilité CentreWare vous permet d'effectuer le suivi de l'utilisation du système Xerox par utilisateur et par numéro de compte. Le système recueille et mémorise les informations sur le compte, au fur et à mesure que les travaux sont soumis. Le suivi du coût et le relevé font partie intégrante de la procédure d'impression. (La comptabilité réseau Xerox n'est disponible que pour certains modèles WorkCentre.)

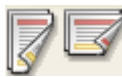
Impression recto verso

> Onglet Support/Réception

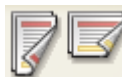
Cette fonction permet d'imprimer sur les deux faces de la feuille. Vous disposez des options suivantes :



Recto - imprime sur une seule face de la feuille.



Recto verso - imprime sur les deux faces de la feuille. Pour lire l'autre face de la feuille, la page doit être tournée par le long côté.



Recto verso, reliure petit côté - imprime sur les deux faces de la feuille. Pour lire l'autre face de la feuille, la page doit être retournée par rapport au bord court.

Adapter au nouveau format

> Onglet Présent./Filigrane



Cette fonction permet de redimensionner une page de document pour la faire tenir sur un support de format différent tout en conservant l'aspect et le formatage du document original.

Page de garde

> Onglet Options avancées > Support/Réception



Une page de garde est une page de séparation supplémentaire qui s'imprime avec les travaux. Elle indique le nom du système Xerox ainsi que le nom de l'utilisateur réseau. Les pages de garde séparent les travaux dans les bacs récepteurs, facilitant ainsi l'identification et la récupération des documents, en particulier lorsqu'ils sont soumis par divers utilisateurs réseau.

Enregistrer vers - Boîte aux lettres

> Onglet Support/Réception > Type de travail



La fonction d'enregistrement vers la boîte aux lettres permet de sauvegarder le travail sur le disque dur de l'imprimante, pour qu'il soit imprimé à la demande, à partir du panneau de commande de l'imprimante ou à partir des Services Internet CentreWare. Lorsque vous sélectionnez ce type de travail, la boîte de dialogue d'enregistrement s'affiche : vous pouvez donner un nom au travail et, si vous le souhaitez, l'imprimer et l'enregistrer.

Filigrane

> Onglet Présent./Filigrane



L'option Filigrane permet de créer et d'imprimer du texte au premier plan ou en arrière-plan sur la première page ou sur chaque page d'un document. Les filigranes que vous créez peuvent être utilisés sur n'importe quel document.

Certains pilotes d'imprimante Xerox prennent en charge les filigranes bitmap. Si c'est le cas du pilote que vous utilisez, vous pouvez sélectionner et redimensionner un graphique bitmap pour l'imprimer en tant que filigrane à l'emplacement défini.

Impression N en 1

> Onglet Présent./Filigrane > Pages par feuille (N pages par feuille)



L'impression N en 1 permet d'imprimer plusieurs pages d'un document sur une seule face. Il est possible d'imprimer 2, 4, 6, 9 ou 16 images (pages) sur une face.



Pilote d'imprimante ?

Qu'est-ce qu'un pilote d'imprimante ? > > > >

XEROX®

Qu'est-ce qu'un pilote d'imprimante ?

Un pilote d'imprimante est un programme installé sur un ordinateur et permettant de commander une imprimante. Lorsqu'un document est envoyé à l'impression, le pilote d'imprimante convertit le texte et les graphiques en commandes que l'imprimante peut interpréter (taille des pages, mise en forme du texte et des graphiques, marges, en-têtes, pieds de page, etc.)

Où se trouve le pilote d'imprimante sur mon ordinateur ?

Les pilotes d'imprimante CentreWare doivent être installés sur votre ordinateur. Ils sont fournis sur un CD livré avec chaque périphérique WorkCentre. Il est possible de télécharger des mises à jour depuis le site Web de Xerox (www.xerox.com). Une fois installé, un pilote d'imprimante est accessible via le dossier Imprimantes de l'ordinateur.

Quand utiliser un pilote d'imprimante ?

Un pilote d'imprimante s'utilise pour envoyer un document à l'impression ou pour modifier les paramètres par défaut de l'imprimante.

Pourquoi modifier les paramètres d'un pilote d'imprimante ?

Une fois qu'un pilote d'imprimante est installé, il est possible d'utiliser simplement les paramètres par défaut ou d'accéder au pilote et de modifier ses paramètres afin de mieux contrôler la présentation et l'impression du document. Le pilote permet, par exemple, de modifier l'orientation de l'image, d'activer l'impression recto verso, d'insérer un filigrane ou encore d'agrandir ou réduire l'image. *La page suivante répertorie diverses fonctions d'impression et leur emplacement dans le pilote d'imprimante.*

Comment modifier les paramètres d'un pilote d'imprimante ?

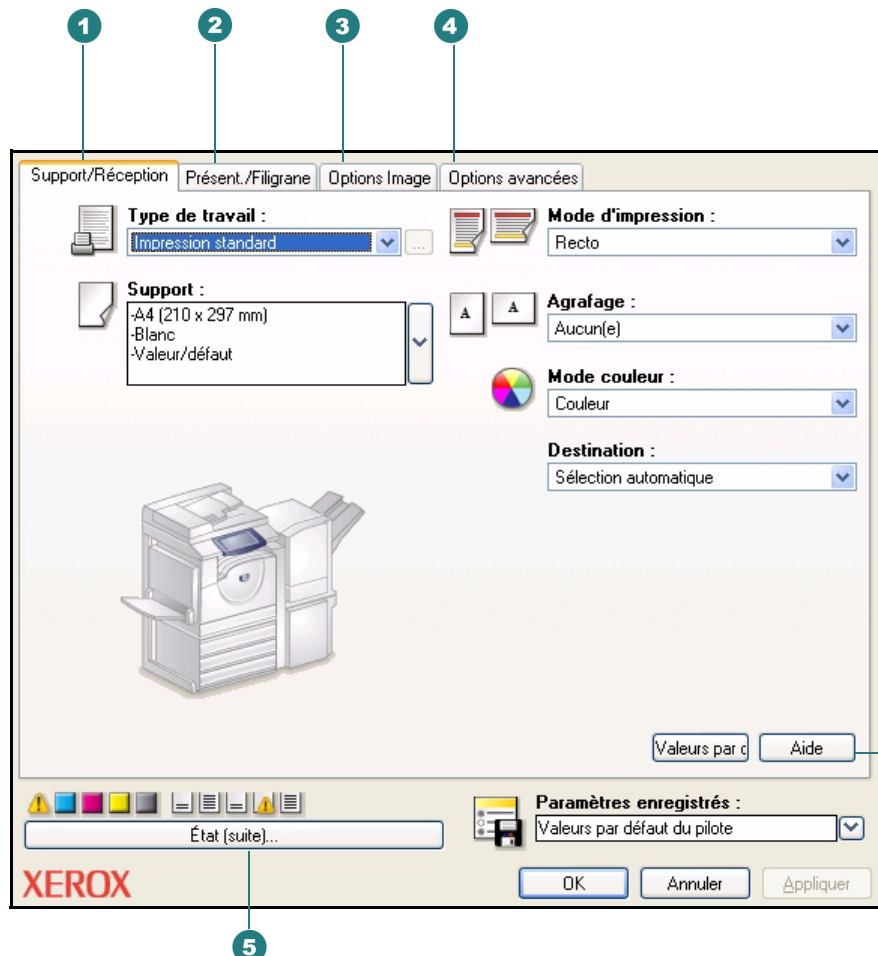
Dans l'application, sélectionnez Fichier > Imprimer. La boîte de dialogue d'impression s'affiche. Sélectionnez l'imprimante adéquate dans la liste déroulante. Sélectionnez Propriétés afin d'ouvrir la boîte de dialogue du pilote d'imprimante. Les modifications effectuées à partir de cette boîte de dialogue sont temporaires et ne concernent que l'application et le document ouverts.

Vous pouvez également modifier les paramètres du pilote d'imprimante pour qu'ils s'appliquent à tous vos travaux d'impression. Utilisez le chemin d'accès adapté à votre système d'exploitation :

- Windows 2000 - Démarrer > Paramètres > Imprimantes
- Windows XP - Démarrer > Imprimantes et télécopieurs
- Windows Vista - Démarrer > Panneau de configuration > Matériel et audio > Imprimantes

Avec le bouton droit de la souris, cliquez sur l'icône de l'imprimante et sélectionnez Options d'impression dans le menu. La boîte de dialogue du pilote d'imprimante s'affiche. Les sélections effectuées dans cette boîte de dialogue deviennent les paramètres par défaut.

Pilote d'imprimante PostScript



Pour plus d'informations sur les fonctions du pilote d'imprimante, cliquez sur le bouton Aide. Les écrans de pilote sont fournis à titre d'illustration. L'arrière-plan peut varier légèrement dans les environnements Windows 2000 / XP / Server 2003 / Vista.

1 Onglet Support/ Réception

Type de travail

- Impression standard /
- Impression protégée /
- Impression différée /
- Enregistrer vers - Boîte aux lettres / Fax (certains modèles WorkCentre)

Support

- Autre format / Autre type /
- Autre couleur
- Sélection par magasin
- Sélection avancée du support
- Mise à l'échelle automatique
- Séparateurs de transparents
- Couvertures

Impression recto verso

- Agrafage*
- Perforation*
- Mode couleur
- Destination

*REMARQUE : lorsque le module de finition professionnel est installé et configuré dans le pilote, les fonctions Agrafage et Perforation sont remplacées par la fonction Finition. La fonction Finition donne également accès à la boîte de dialogue Création de cahiers.

2 Onglet Présent./ Filigrane

Mise en page

- Pages par feuille (N en 1)
- Format cahier
- Options de mise en page
- Orientation
- Recto verso
- Bordures

Filigrane

- Modifier / Nouveau / Supprimer
- Brouillon / Confidentiel / Copie

3 Onglet Options Tabulation

Éclaircir/Foncer

Économie toner

Qualité image

- Grande vitesse
- Haute qualité
- Haute résolution

Couleur source RVB

Couleur source CMJN

Marges

- Standard
- Aucun(e)
- Inversion image
- Image miroir

4 Onglet Options avancées

Support/Réception

- Copies
- Assemblage
- Page de garde
- Demander le décalage des jeux
- Bord d'attaque

Options Image

- Rotation image de 180 degrés
- Réduction/Agrandissement de l'application (avancé)
- Emulation PostScript

Format cahier

- Ordre des images cahier

5 Tous les onglets

État

État (suite)

Paramètres enregistrés

Pour accéder au pilote d'imprimante :

1. Choisissez Fichier > Imprimer dans l'application.

2. Choisissez Propriétés. La boîte de dialogue du pilote d'imprimante s'affiche. Les modifications effectuées à partir de cette boîte de dialogue sont temporaires et ne concernent que l'application et le document ouverts.

—ou—

1. Sélectionnez Démarrer > Paramètres > Imprimantes et télécopieurs.

2. Avec le bouton droit de la souris, cliquez sur l'icône de l'imprimante et sélectionnez Options d'impression (2000 / XP / 2003 / Vista) dans le menu. La boîte de dialogue du pilote d'imprimante s'affiche. Les sélections effectuées dans cette boîte de dialogue deviennent les paramètres par défaut.



Pilote d'imprimante ?

Qu'est-ce qu'un pilote d'imprimante ? > > > >

XEROX®

Qu'est-ce qu'un pilote d'imprimante ?

Un pilote d'imprimante est un programme installé sur un ordinateur et permettant de commander une imprimante. Lorsqu'un document est envoyé à l'impression, le pilote d'imprimante convertit le texte et les graphiques en commandes que l'imprimante peut interpréter (taille des pages, mise en forme du texte et des graphiques, marges, en-têtes, pieds de page, etc.)

Où se trouve le pilote d'imprimante sur mon ordinateur ?

Les pilotes d'imprimante CentreWare doivent être installés sur votre ordinateur. Ils sont fournis sur un CD livré avec chaque WorkCentre. Il est possible de télécharger des mises à jour depuis le site Web de Xerox (www.xerox.com). Une fois installé, un pilote d'imprimante est accessible via le dossier Imprimantes de l'ordinateur.

Quand utiliser un pilote d'imprimante ?

Un pilote d'imprimante s'utilise pour envoyer un document à l'impression ou pour modifier les paramètres par défaut de l'imprimante.

Pourquoi modifier les paramètres d'un pilote d'imprimante ?

Une fois qu'un pilote d'imprimante est installé, il est possible d'utiliser simplement les paramètres par défaut ou d'accéder au pilote et de modifier ses paramètres afin de mieux contrôler la présentation et l'impression du document. Le pilote permet, par exemple, de modifier l'orientation de l'image, d'activer l'impression recto verso, d'insérer un filigrane ou encore d'agrandir ou réduire l'image. *La page suivante répertorie diverses fonctions d'impression et leur emplacement dans le pilote d'imprimante.*

Comment modifier les paramètres d'un pilote d'imprimante ?

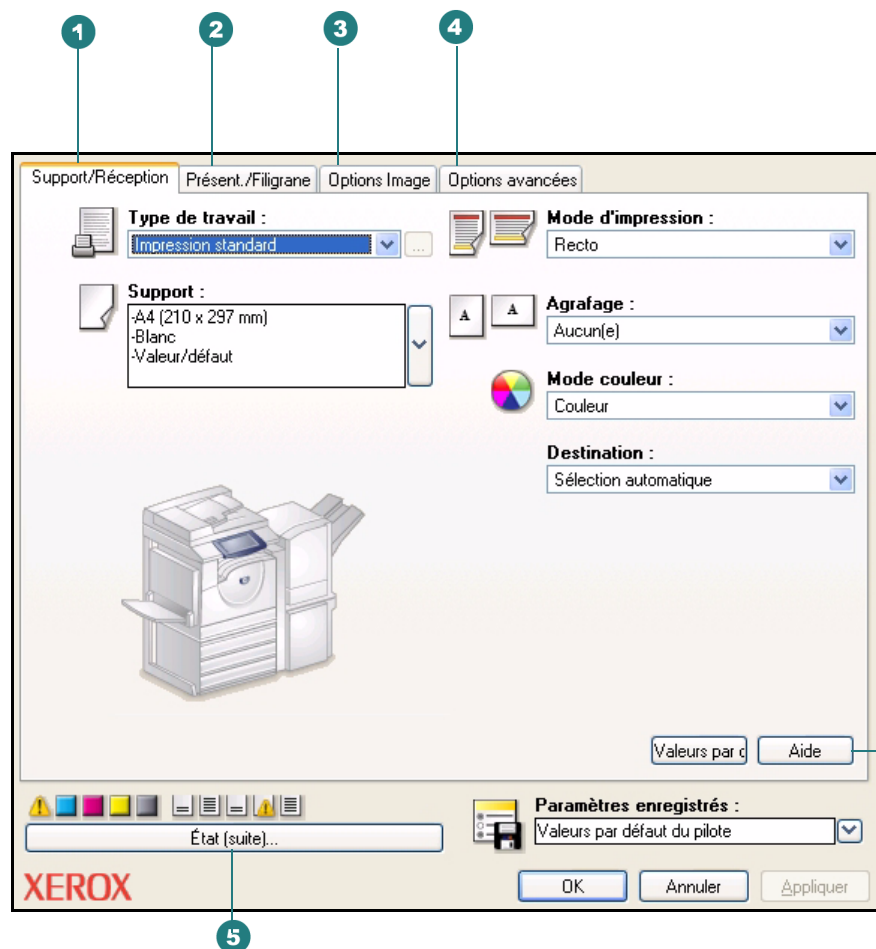
Dans l'application, sélectionnez Fichier > Imprimer. La boîte de dialogue d'impression s'affiche. Sélectionnez l'imprimante adéquate dans la liste déroulante. Sélectionnez Propriétés afin d'ouvrir la boîte de dialogue du pilote d'imprimante. Les modifications effectuées à partir de cette boîte de dialogue sont temporaires et ne concernent que l'application et le document ouverts.

Vous pouvez également modifier les paramètres du pilote d'imprimante pour qu'ils s'appliquent à tous vos travaux d'impression. Utilisez le chemin d'accès adapté à votre système d'exploitation :

- Windows 2000 - Démarrer > Paramètres > Imprimantes
- Windows XP - Démarrer > Imprimantes et télécopieurs
- Windows Vista - Démarrer > Panneau de configuration > Matériel et audio > Imprimantes

Avec le bouton droit de la souris, cliquez sur l'icône de l'imprimante et sélectionnez Options d'impression dans le menu. La boîte de dialogue du pilote d'imprimante s'affiche. Les sélections effectuées dans cette boîte de dialogue deviennent les paramètres par défaut.

Pilote d'imprimante PCL 5c / 6c



Pour plus d'informations sur les fonctions du pilote d'imprimante, cliquez sur le bouton Aide. Les écrans de pilote sont fournis à titre d'illustration. L'arrière-plan peut varier légèrement dans les environnements Windows 2000 / XP / Server 2003 / Vista.

1 Onglet Support/Réception

Type de travail

- Impression standard / Impression protégée / Impression différée / Enregistrer vers - Boîte aux lettres / Fax (pour certains modèles WorkCentre)

Support

- Autre format / Autre type / Autre couleur
- Sélection par magasin
- Sélection avancée du support
 - Mise à l'échelle automatique
- Séparateurs de transparents
- Couvertures

Impression recto verso

Agrafage*

Perforation*

Mode couleur

Destination

*REMARQUE : lorsque le module de finition professionnel est installé et configuré dans le pilote, les fonctions Agrafage et Perforation sont remplacées par la fonction Finition. La fonction Finition donne également accès à la boîte de dialogue Création de cahiers.

2 Onglet Présent./Filigrane

Mise en page

- Pages par feuille (N en 1)
- Format cahier
- Options de mise en page
 - Orientation
 - Recto verso
 - Bordures

Filigrane

- Modifier / Nouveau / Supprimer
- Brouillon / Confidentiel / Copie

Options de filigrane

- Imprimer en arrière-plan
- Intégrer
- Imprimer au premier plan
- Imprimer sur toutes les pages
- Imprimer sur la page 1 seulement

3 Onglet Options Tabulation

Économie toner

Éclaircir/Foncer

Qualité image

- Grande vitesse
- Haute qualité
- Haute résolution

Correction couleur imprimée

- TBD

4 Onglet Options avancées

Support/Réception

- Copies
- Assemblage
- Page de garde
- Décalage des jeux
- Bord d'attaque

Options Image

- Rotation image de 180 degrés
- Réduction/Agrandissement de l'application (avancé)

5 Tous les onglets

État

État (suite)

Paramètres enregistrés

Pour accéder au pilote d'imprimante :

1. Choisissez Fichier > Imprimer dans l'application.
2. Choisissez Propriétés. La boîte de dialogue du pilote d'imprimante s'affiche. Les modifications effectuées à partir de cette boîte de dialogue sont temporaires et ne concernent que l'application et le document ouverts.

—ou—

1. Sélectionnez Démarrer > Paramètres > Imprimantes et télécopieurs.
2. Avec le bouton droit de la souris, cliquez sur l'icône de l'imprimante et sélectionnez Options d'impression (2000 / XP / 2003 / Vista) dans le menu. La boîte de dialogue du pilote d'imprimante s'affiche. Les sélections effectuées dans cette boîte de dialogue deviennent les paramètres par défaut.

A

- À propos, boîte de dialogue 3-4
- Aide pour les pilotes d'imprimante et de télécopieur 1-6
- Assistance
 - En ligne 1-7
- Assistance en ligne 1-7
- Assistant Ajout de pilote d'imprimante 2-8

B

- Bidirectionnels
 - Pilotes d'imprimante 2-15
- Boîte de dialogue Comptabilité 3-4
- Boîte de dialogue Options disponibles 3-4

C

- Centre Services Xerox 1-7
- Citrix MetaFrame 2-8
- Clustering 2-7
- Configuration des options disponibles
 - Automatiquement 2-10
 - Manuellement 2-10, 2-12
- Configuration des pilotes d'imprimante 2-10
- Configuration requise
 - Installation 2-2
 - Pilotes d'imprimante 2-2
- Configuration, boîte de dialogue
 - Comptabilité 3-4
 - Configuration de la communication bidirectionnelle 3-4
 - Options disponibles 3-4
- Configurations de poste de travail requises
 - Outil de soumission TIFF 5-2

D

- Désinstallation
 - Gestionnaire de polices 4-3
 - Outil de soumission TIFF 5-4

F

- Fichiers PPD 1-4

G

- Gestionnaire de polices 1-5
 - Désinstallation 4-3
 - Installation 4-2
 - Utilisation 4-2

I

- Icône de contrainte 3-2
- Identification d'un incident 6-2, 7-1
- Information 3-2
- Informations d'assistance 1-7
- Installation
 - Configuration requise 2-2
 - Gestionnaire de polices 4-2
 - Installation directe 2-3
 - Installation distribuée 2-3
 - Installation du pointage et de l'impression 2-3
 - Outil de soumission TIFF 5-1, 5-3
 - Pilotes d'imprimante 2-3
- Internet, assistance 1-7

N

- Nouveautés de cette version 1-2

O

- Onglet Etat 3-4
- Onglet Options avancées 3-4
- Onglet Présent./Filigrane 3-3
- Onglet Support/Réception 3-3
- Onglets
 - Pilotes d'imprimante 3-3
- Options Image, Onglet 3-3
- Outil de soumission TIFF 1-5, 5-1
 - Configurations de poste de travail requises 5-2
 - Désinstallation 5-4
 - Installation 5-3

P

- PCL 1-3
- Pilotes d'imprimante
 - Bidirectionnels 2-15
 - Configuration 2-10
 - Configuration requise 2-2
 - Installation 2-3
 - Onglets 3-3

Présentation 1-3
Pointage et impression 2-9
PostScript 1-3
Présentation
 Gestionnaire de polices 1-5
 Outil de soumission TIFF 1-5
Prise en charge des pilotes bidirectionnels
 Configuration 3-4
 Installations client 2-17
 Installations serveur 2-17
 Systèmes d'exploitation 2-17

Q

Questions fréquentes 6-6

R

Remarques relatives aux technologies
 d'entreprise 2-7
 Assistant Ajout de pilote d'imprimante
 2-8
 Citrix MetaFrame 2-8
 Clustering 2-7
Résolution des incidents 6-1, 7-1
 Applications Microsoft 6-4
 Incidents courants 6-3
 Pilote d'imprimante PCL 6-4

S

Structure du pilote 3-2
 Configuration, boîte de dialogue 3-4
 Onglet Etat 3-4
 Onglet Options avancées 3-4
 Onglet Présent./Filigrane 3-3
 Onglet Support/Réception 3-3
 Onglets de valeurs par défaut 3-4
 Onglets généraux 3-3
 Options Image, Onglet 3-3
Système d'aide des pilotes
 À propos de 3-5

T

Technologies d'entreprise
 Assistant Ajout de pilote d'imprimante
 2-8
 Citrix MetaFrame 2-8
 Clustering 2-7
 Remarques 2-7

U

Utilisation
 Gestionnaire de polices 4-2

V

Version
 nouveau 1-2

X

xerox.com 1-7

