

THE DOCUMENT COMPANY

**XEROX®**

**CentreWare®**

---

# Guida per l'utente dei driver di stampa e fax



per Windows

Versione 5.51



30 giugno 2003

Traduzione a cura di:  
Xerox Corporation  
Global Knowledge & Language Services  
800 Phillips Rd., Building 845-17S  
Webster, New York 14580-9791 USA

Traduzione a cura di:  
The Document Company Xerox  
GKLS European Operations  
Bessemer Road  
Welwyn Garden City  
Hertfordshire AL7 1HE  
Regno Unito

© 2003 Xerox Corporation. Tutti i diritti riservati.

Stampato nel Regno Unito

XEROX<sup>®</sup>, The Document Company<sup>®</sup>, il logo X<sup>®</sup> stilizzato, CentreWare<sup>®</sup>, i nomi e i numeri d'identificazione dei prodotti sono marchi di fabbrica di XEROX CORPORATION.

Si riconoscono inoltre gli altri nomi di prodotti e immagini utilizzati in questo documento come marchi commerciali o marchi registrati delle rispettive società.

<b>Introduzione ai driver di stampa e fax CentreWare per Microsoft Windows</b>	<b>i</b>
Novità di questa versione	ii
Presentazione del driver di stampa e fax	iii
Driver di stampa CentreWare	iv
Visualizzazione migliorata	iv
Visualizzazione standard	v
Tipi di driver di stampa	v
Stampa PostScript	v
PCL	vi
Come ottenere i driver di stampa e fax CentreWare	vi
CD dei driver di stampa e fax CentreWare	vi
Scaricamento dei driver dal Web	vii
File PPD WorkCentre e WorkCentre Pro	vii
Applicazioni dei driver di stampa CentreWare	vii
Utilità di configurazione stampante Xerox	viii
Utilità di installazione stampante Xerox	viii
Applicazione di stampa TIFF	viii
Utilità Gestione font	viii
Documentazione dei driver di stampa e fax	ix
Guida per l'utente dei driver di stampa e fax per Windows	ix
Guida in linea	ix
Assistenza via Internet	x
Assistenza telefonica	x
Suggerimenti ai clienti	x
<b>Capitolo 1 Installazione dei driver di stampa per Windows</b>	<b>1-1</b>
Requisiti	1-2
Driver di stampa	1-2
Programma di installazione dei driver Xerox per Windows	1-2
Configurazioni della stampa in rete	1-3

Installazione dei driver di stampa in reti Windows .....	1-4
Installazione diretta .....	1-5
Installazione distribuita .....	1-13
Installazione Point and Print .....	1-25
Installazione dei driver di stampa in altre reti .....	1-25
Configurazione dei driver di stampa .....	1-26
Preconfigurazione delle impostazioni predefinite dei driver (Windows NT/2000/XP) .....	1-26
Configurazione delle opzioni installabili direttamente alla workstation. ....	1-29
Informazioni sui driver di stampa bidirezionali .....	1-34
Finestra di dialogo Stato .....	1-35
Supporto per i driver bidirezionali .....	1-36
Individuazione dei file di installazione sul CD .....	1-37
Disinstallazione dei driver di stampa per Windows .....	1-37
Windows 9x e NT 4.0 .....	1-37
Windows 2000/XP .....	1-38
<b>Capitolo 2    Ottimizzazione del driver di stampa. ....</b>	<b>2-1</b>
Struttura del driver .....	2-2
Schede generali .....	2-3
Schede predefinite .....	2-4
Sistema della Guida in linea dei driver .....	2-5
Schede di riferimento .....	2-5
<b>Capitolo 3    Installazione dell'utilità Gestione font .....</b>	<b>3-1</b>
Installazione dell'utilità Gestione font .....	3-2
Accesso all'utilità Gestione font .....	3-2
Uso dell'utilità Gestione font .....	3-2
Disinstallazione dell'utilità Gestione font .....	3-3
<b>Capitolo 4    Installazione dell'applicazione di stampa TIFF. ....</b>	<b>4-1</b>
Requisiti delle workstation .....	4-2
Sistemi Xerox supportati .....	4-2
Installazione dell'applicazione di stampa TIFF .....	4-3
Accesso all'applicazione di stampa TIFF .....	4-3
Uso dell'applicazione di stampa TIFF .....	4-3
Disinstallazione dell'applicazione di stampa TIFF .....	4-4

<b>Capitolo 5</b>	<b>Problemi e soluzioni</b>	<b>5-1</b>
Soluzione di un problema		5-2
Problemi comuni		5-3
Stampa da Adobe Acrobat		5-3
Stampa di libretti e immagini multiple		5-3
Simbolo dell'Euro		5-4
Stampa di PDF		5-4
Applicazioni Microsoft		5-5
Driver di stampa PCL		5-6
Stampa di prova non è supportata da FrameMaker		5-6
Filigrane		5-7
WordPerfect		5-7
Domande più frequenti		5-8
<b>Indice analitico</b>	<b>.Indice analitico-i</b>	





## Introduzione ai driver di stampa e fax CentreWare per Microsoft Windows

CentreWare è il software che porta la potenza dei sistemi Xerox sul desktop. CentreWare mette a disposizione degli utenti l'accesso totale, compresa la visualizzazione e il controllo, ai sistemi Xerox da un qualsiasi desktop collegato. I driver interattivi CentreWare rendono la stampa e l'uso del fax dal desktop operazioni semplici e intuitive.

Questa guida consente agli amministratori di installare e configurare i driver di stampa CentreWare, mentre permette agli utenti generici di aumentare la produttività grazie alle opzioni di stampa dei sistemi Xerox.

### **Contenuto del capitolo**

■	<i>Novità di questa versione</i> .....	ii
■	<i>Presentazione del driver di stampa e fax</i> .....	iii
■	<i>Come ottenere i driver di stampa e fax CentreWare</i> .....	vi
■	<i>File PPD WorkCentre e WorkCentre Pro</i> .....	vii
■	<i>Applicazioni dei driver di stampa CentreWare</i> .....	vii
■	<i>Documentazione dei driver di stampa e fax</i> .....	ix
■	<i>Assistenza telefonica e via Internet</i> .....	x

## Novità di questa versione

La versione CentreWare 5.51 dei driver di stampa WorkCentre M e WorkCentre Pro presenta le novità elencate sotto.

- Supporto ai modelli WorkCentre M 35/45/55 e WorkCentre Pro 32 Color / 40 Color, 35/45/55 e 65/75/90
- Nuovi modelli di driver PostScript e PCL per i modelli WorkCentre M 35/45/65 e WorkCentre Pro 32 Color /40 Color, 35/45/55 e 65/75/90
- Opzione Alimentazione lato corto per lavori di stampa speciali
- Nuovo programma di installazione dei driver di stampa Xerox Consente di configurare e installare più driver di stampa alla volta.
- Stazione di finitura (opzionale su alcuni modelli): a seconda del modello del sistema Xerox sono disponibili due tipi di unità stazione di finitura. Le opzioni disponibili sono elencate sotto. Pinzatura, Perforazione e Sfalsamento. NOTA: le unità stazione di finitura si escludono a vicenda, per cui se ne è installata una, non è possibile installarne un'altra.
- Sono disponibili schede di descrizione delle funzioni tramite la Guida in linea. Queste schede consentono di migliorare la stampa dei documenti in quanto aiutano a individuare le varie opzioni di stampa nei driver.
- Scheda di descrizione delle funzioni speciali: una scheda di riferimento disponibile mediante la Guida in linea che descrive specifiche opzioni di stampa.
- Stampa a colori e funzioni di scansione per WCP 32 Color / 40 Color
- Driver di stampa bidirezionali che configurano automaticamente il driver con le opzioni installabili, riportano lo stato corrente del dispositivo e forniscono informazioni sul lavoro corrente nonché la cronologia degli ultimi venticinque lavori del sistema Xerox.
- CentreWare Conductor è stato eliminato dai servizi di rete e molte delle sue funzionalità sono state implementate nei driver CentreWare con configurazione bidirezionale.
- Il CD dei servizi di rete non è più disponibile. Le applicazioni Configurazione guidata dei dispositivi e Ricerca guidata dei dispositivi sono ora ottenibili solo mediante scaricamento dal sito Web Xerox.



## Presentazione del driver di stampa e fax

Un driver di stampa e fax è un programma che consente la compatibilità con una particolare stampante per i documenti creati con applicazioni software specializzate (programmi di elaborazione testi, fogli elettronici, grafici). Per stampare in modo corretto e abilitare particolari funzioni, sono necessari comandi diversi per ogni stampante, quindi i vari tipi di stampanti richiedono il proprio driver di stampa per funzionare correttamente.

I driver di stampa CentreWare abilitano la stampa da una workstation su sistemi Xerox in un ambiente di rete. Nei driver CentreWare sono presenti numerose funzioni che consentono di personalizzare notevolmente i propri lavori di stampa.

Le funzionalità fax integrate variano in base al sistema Xerox. Non tutte le stampanti Xerox supportano sia la stampa di rete sia l'invio di fax LAN dal desktop dell'utente. Per ulteriori informazioni, consultare la documentazione del proprio prodotto. Altre opzioni di fax di rete sono invece configurabili su vari modelli mediante applicazioni software di terzi.

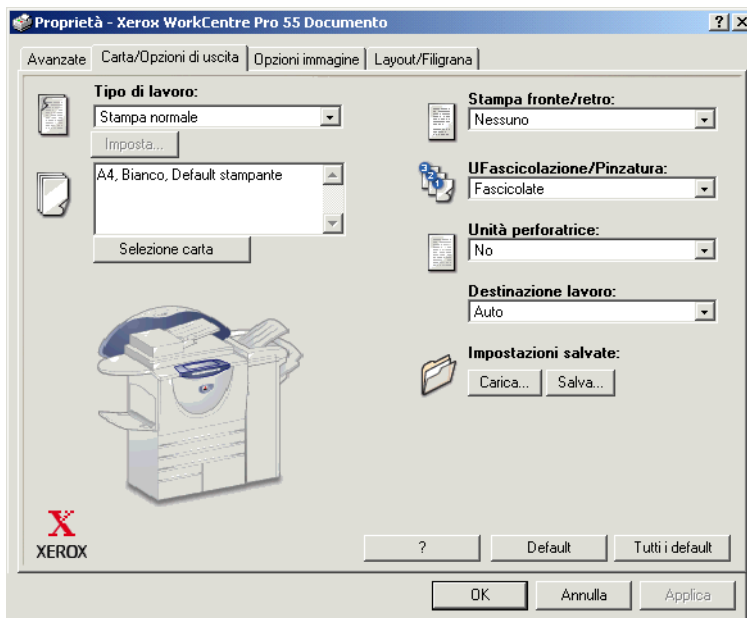
## Driver di stampa CentreWare

Sono disponibili 2 tipi di visualizzazione per i driver di stampa CentreWare:

- visualizzazione migliorata;
- visualizzazione standard.

### Visualizzazione migliorata

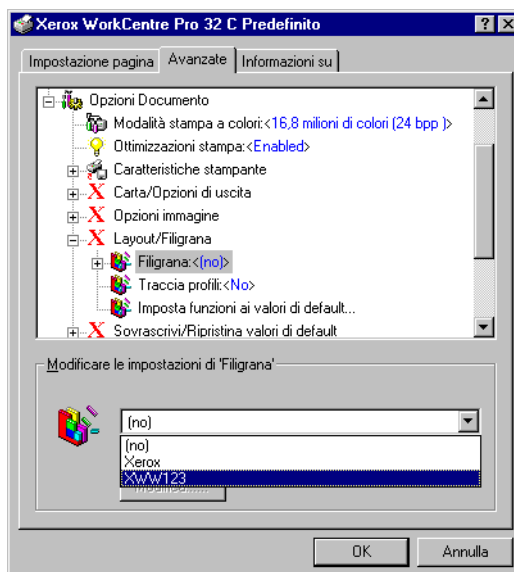
Nella visualizzazione migliorata, le opzioni disponibili nei driver vengono visualizzate mediante schede. Questi driver di stampa sono creati appositamente per i prodotti Xerox. I driver CentreWare nella visualizzazione migliorata sono disponibili per le workstation Windows 9x e per ambienti NT 4/2000/XP se sulla workstation è installato Internet Explorer 5.01 o versione successiva. Tenere presente che l'illustrazione del driver è un'immagine d'esempio. Le opzioni e le simulazioni grafiche visualizzate sui driver variano in base al sistema operativo e al modello del sistema.



Driver di stampa: visualizzazione migliorata

## Visualizzazione standard

I driver di stampa nella visualizzazione standard assomigliano a quelli standard di Microsoft Windows; come nella maggior parte delle applicazioni software, le opzioni vengono visualizzate mediante una struttura ramificata. Con i driver di stampa CentreWare in ambienti Windows NT 4/2000/XP, è possibile scegliere tra la visualizzazione migliorata e quella standard effettuando una selezione nella scheda di configurazione.



Driver di stampa: visualizzazione standard

## Tipi di driver di stampa

I driver di stampa CentreWare sono disponibili nei formati PostScript 3, PCL 5e, PCL 5c e PCL 6 (XL).

## Stampa PostScript

La stampa PostScript offre maggiori possibilità di dimensionamento e manipolazione delle immagini, consentendo una maggiore precisione nella realizzazione dei grafici. La stampa PostScript offre inoltre diverse opzioni di gestione degli errori e di sostituzione dei caratteri.

## PCL

La stampa PCL (Printer Command Language) è in genere più semplice, in quanto presenta un numero inferiore di funzioni rispetto alla stampa PostScript, ma consente un'elaborazione più rapida dei lavori.

## Come ottenere i driver di stampa e fax CentreWare

La tabella che segue mostra i modelli di sistemi Xerox supportati in questa versione di CentreWare e i driver di stampa disponibili per gli ambienti Windows 95/98/Me/NT/2000 e XP.

Driver di stampa CentreWare (Windows 95/98/Me/NT/ 2000/XP)	Modelli WorkCentre Me WorkCentre Pro (WCP)	Posizione
<b>PostScript</b>	WorkCentre M 35/45/55 WCP 32 Color / 40 Color, 35/ 45/55 e 65/75/90	CD/Web
<b>PCL 5e</b>	WorkCentre M 35 / 45 / 55 WCP 35/45/55, 65/75/90	CD/Web
<b>PCL 5c</b>	WCP 32 Color / 40 Color	CD/Web
<b>PCL 6 (XL)</b>	WorkCentre M 35 / 45 / 55 WCP 35/45/55, 65/75/90	CD/Web

Driver di stampa CentreWare per Xerox WorkCentre M e WorkCentre Pro

## CD dei driver di stampa e fax CentreWare

I file di installazione dei driver di stampa dei sistemi Xerox sono disponibili sul CD dei *driver di stampa e fax CentreWare*.

Per aggiornamenti e ulteriori informazioni, visitare il sito Web Xerox all'indirizzo [www.Xerox.com](http://www.Xerox.com).

## Scaricamento dei driver dal Web

È possibile scaricare i driver di stampa dei sistemi Xerox dal sito Web Xerox all'indirizzo [www.xerox.com](http://www.xerox.com). Sul sito sono disponibili i file di installazione di tutti i modelli di sistemi Xerox.

### ► Scaricamento dei driver di stampa

- 1 Accedere al sito Web Xerox e fare clic sul collegamento **Driver**.
- 2 Selezionare la famiglia di prodotti Xerox dall'elenco a discesa e fare clic su **Ricerca**.
- 3 Selezionare il prodotto, il sistema operativo (Windows) e la lingua prescelti per il driver di stampa.
- 4 Fare clic su **Ricerca**.
- 5 Dall'elenco dei *driver*, selezionare il driver richiesto.
- 6 Nella finestra di dialogo *Download del file*, selezionare **Salva**.
- 7 Selezionare un percorso per scaricare il file e fare clic su **Salva**.
- 8 Dopo aver scaricato il driver, seguire le istruzioni d'installazione nel *capitolo 1*.

## File PPD WorkCentre e WorkCentre Pro

Un file PPD (PostScript Printer Description) è un file di testo che consente l'invio di istruzioni speciali di stampa ai driver in grado di interpretare il linguaggio PostScript.

Xerox offre file PPD PostScript per tutti i modelli di sistemi Xerox, che vengono installati automaticamente con il driver di stampa.

## Applicazioni dei driver di stampa CentreWare

Il CD dei *driver di stampa e fax CentreWare* include le applicazioni elencate sotto.

- Utilità di configurazione stampante Xerox
- Utilità di installazione stampante Xerox
- Applicazione di stampa TIFF
- Utilità Gestione Font

## Utilità di configurazione stampante Xerox

L'utilità di configurazione stampante Xerox è destinata agli amministratori di sistema che intendono impostare file di configurazione standard per consentire agli utenti di installare i driver in modo rapido e facile.

## Utilità di installazione stampante Xerox

L'utilità di installazione stampante Xerox è destinata agli utenti che intendono modificare le impostazioni del driver di stampa definite dall'amministratore del sistema prima dell'installazione dei driver. Questa utilità può essere utilizzata anche dagli amministratori di sistema per installare i driver direttamente su un PC o su un server della rete.

## Applicazione di stampa TIFF

L'applicazione di stampa TIFF permette di stampare i file in formato TIFF (Tagged Image File Format) su un sistema Xerox senza ulteriori manipolazioni. I file TIFF vengono stampati più velocemente se inviati al sistema Xerox in questo formato.

**NOTA:** per utilizzare questa applicazione è necessario che sul sistema Xerox sia installato un interprete TIFF.

Per ulteriori informazioni, vedere *Vedere Installazione dell'applicazione di stampa TIFF* a pagina 4-1.

## Utilità Gestione font

L'utilità Gestione font è un'applicazione per la gestione dei font e degli elenchi delle stampanti. L'utilità consente inoltre di visualizzare, stampare e scaricare i font sulle stampanti e di esportarli su file. L'utilità permette inoltre di aggiungere e cancellare le stampanti dall'elenco dei dispositivi utilizzato per aggiungere e cancellare i font a/dai più dispositivi.

Per ulteriori informazioni, vedere *Vedere Installazione dell'utilità Gestione font* a pagina 3-1.

# Documentazione dei driver di stampa e fax

## Guida per l'utente dei driver di stampa e fax per Windows

Questa guida è destinata sia agli amministratori di sistema che installano e configurano i driver di stampa CentreWare sia agli utenti che richiedono ulteriori informazioni sui driver di stampa e sulla loro installazione.

Sul CD dei *driver di stampa e fax CentreWare* è disponibile una versione elettronica della guida in formato PDF. Se selezionata al momento dell'installazione, la guida per i driver viene copiata sul PC dell'utente con il percorso ... \ Programmi \ Xerox \ WorkCentre Pro o \ WorkCentre, a seconda del modello della stampante.

Sul CD dei *driver di stampa e fax CentreWare* è inoltre fornita una versione in inglese di Adobe Acrobat Reader; l'applicazione funziona sulla maggior parte delle workstation che eseguono una versione di Windows in lingua non inglese, ad eccezione di Windows 2000. È possibile scaricare una versione di Acrobat Reader nella lingua desiderata dal sito Adobe [www.adobe.com/products/acrobat/readstep2.html](http://www.adobe.com/products/acrobat/readstep2.html).

## Guida in linea

La Guida in linea è la principale fonte di informazioni sull'uso dei driver di stampa. È possibile accedere alla Guida in linea mediante i pulsanti della Guida (?) e i collegamenti alla *Guida rapida*. La Guida in linea include schede di riferimento per i driver di stampa, descrizioni delle funzioni, procedure, informazioni sui sistemi Xerox, informazioni per la risoluzione dei problemi e informazioni sull'assistenza.

## Schede di riferimento per i driver di stampa

- **Scheda di descrizione delle funzioni:** scheda di riferimento che consente di individuare le varie opzioni di stampa utilizzabili con il driver per migliorare la stampa dei documenti.
- **Scheda di descrizione delle funzioni speciali:** scheda di riferimento che descrive specifiche opzioni di stampa come le filigrane, il libretto e la pinzatura.

Le schede di riferimento sono fornite in formato PDF Adobe Acrobat.

## Assistenza via Internet

Visitare il sito Web Xerox all'indirizzo [www.Xerox.com](http://www.Xerox.com). Il sito Web contiene informazioni sui sistemi Xerox, offrendo inoltre schede di presentazione e opzioni di supporto nonché le ultime novità sugli aggiornamenti dei driver di stampa CentreWare.

## Assistenza telefonica

Per ulteriore assistenza, telefonare al Centro assistenza clienti Xerox. Prima di chiamare, individuare il numero di serie del sistema Xerox posto sulla targhetta metallica dietro lo sportello anteriore e riportarlo nello spazio sottostante.

Numero di serie del sistema Xerox

Segue l'elenco dei numeri di telefono dei centri di assistenza clienti Xerox. Se il numero del Centro di assistenza del proprio paese non appare tra quelli in elenco, usare quello fornito in occasione dell'installazione. Scrivere il numero di telefono nello spazio sottostante.

Numero del Centro assistenza clienti Xerox	
<b>Stati Uniti d'America</b>	800-821-2797
<b>Canada</b>	800-939-3769 (800-93-XEROX)

## Suggerimenti ai clienti

Ulteriori suggerimenti e informazioni tecniche per i driver di stampa sono disponibili sul sito Web Xerox all'indirizzo [www.Xerox.com](http://www.Xerox.com). Individuare il prodotto e accedere al relativo collegamento. *Suggerimenti per i clienti*, dove vengono illustrati specifici problemi che richiedono particolari procedure o vengono fornite note sulle applicazioni riguardo il funzionamento e la configurazione del sistema Xerox.





## Installazione dei driver di stampa per Windows

I driver di stampa CentreWare supportano le funzioni speciali dei sistemi Xerox, consentendo di stampare dal desktop in modo rapido ed efficiente. In questo capitolo si forniscono le istruzioni per l'installazione dei driver in tutti gli ambienti Windows attuali.

### Contenuto del capitolo

- *Requisiti* . . . . . 1-2
- *Installazione diretta* . . . . . 1-5
- *Installazione distribuita* . . . . . 1-13
- *Gestione dei file di configurazione per più gruppi di utenti* . . . . . 1-23
- *Lingue supportate per il driver* . . . . . 1-24
- *Installazione Point and Print* . . . . . 1-25
- *Configurazione dei driver di stampa* . . . . . 1-26
- *Preconfigurazione delle impostazioni predefinite dei driver (Windows NT/2000/XP)* . . . . . 1-26
- *Configurazione delle opzioni installabili direttamente alla workstation* . . . . . 1-29
- *Informazioni sui driver di stampa bidirezionali* . . . . . 1-34
- *Individuazione dei file di installazione sul CD* . . . . . 1-37
- *Disinstallazione dei driver di stampa per Windows* . . . . . 1-37

# Requisiti

## Driver di stampa

- I requisiti hardware minimi per i driver di stampa CentreWare variano in base al driver di stampa specifico da installare. In linea di massima, i driver CentreWare per Windows richiedono 7 MB di spazio libero sul disco fisso.
- Con i driver per NT 4.0/2000/XP che utilizzano la visualizzazione migliorata, è necessario che sulla workstation sia installato Internet Explorer 5.01 o versione successiva.

## Programma di installazione dei driver Xerox per Windows

Il programma di installazione dei driver Xerox per Windows è composto da due utilità: l'utilità di configurazione stampante Xerox e l'utilità di installazione stampante Xerox.

Queste utilità richiedono quanto segue.

- Diritti di amministratore in NT 4.0/2000/XP
- Internet Explorer 5.0 o versione successiva
- Monitoraggio porta LPR installato e in esecuzione per la connessione peer-to-peer in ambienti Windows NT 4.0
- Service Pack 2 installato su sistemi Windows 2000
- Service Pack 4 installato su sistemi Windows NT 4.0

# Configurazioni della stampa in rete

## Peer-To-Peer

In ambienti peer-to-peer, il driver di stampa viene installato su una workstation collegata a una stampante e risiede unicamente sulla workstation. Con questa configurazione, sono gli utenti stessi della workstation che gestiscono le impostazioni predefinite e le configurazioni delle proprie stampanti; in tal modo le impostazioni del driver risultano diverse per ciascun utente.

## Via server di stampa di rete

In ambienti con connessione tramite server di stampa di rete, il driver di stampa viene installato su un server e condiviso con altri server e workstation di rete. Il driver viene semplicemente scaricato dal server sulla workstation. Con questa configurazione, è in genere un amministratore di rete che gestisce la configurazione e le impostazioni predefinite della stampante.

# Installazione dei driver di stampa in reti Windows

Negli ambienti Windows è possibile installare un driver di stampa Xerox e altri componenti in tre modi.

## Installazione diretta

Utilizzare l'utilità di installazione stampante Xerox per un'installazione rapida e semplice dei driver di stampa per le stampanti di rete. Gli amministratori di sistema o gli utenti che dispongono del CD dei *driver di stampa e fax CentreWare* o conoscono la posizione di rete in cui è stato salvato il contenuto del CD possono configurare le impostazioni di più driver di stampa contemporaneamente e installare i driver direttamente su un PC o su un server di stampa.

## Installazione distribuita

Copiare il contenuto del CD dei *driver di stampa e fax CentreWare* sulla rete. (Vedere *Individuazione dei file di installazione sul CD* a pagina 1-37). Aprire l'utilità di configurazione stampante Xerox, impostare un file di configurazione e distribuire agli utenti un pacchetto di file di installazione contenente il file di configurazione necessario per l'installazione dei driver di stampa sui PC. (Vedere *Installazione distribuita* a pagina 1-13 per eseguire un'installazione distribuita).

## Installazione Point and Print

Copiare il contenuto del CD dei *driver di stampa e fax CentreWare* sulla rete. A questo punto è possibile installare i driver localmente, modificare le impostazioni del dispositivo e del documento (vedere *Preconfigurazione delle impostazioni predefinite dei driver (Windows NT/2000/XP)* a pagina 1-26) e copiarli sul server per un utilizzo a livello aziendale (vedere *Installazione Point and Print* a pagina 1-25).

## Installazione diretta

L'utilità di installazione stampante Xerox consente di configurare e installare i driver di stampa con una connessione peer-to-peer o tramite server di stampa di rete.

In ambienti NT 4.0/2000/XP, l'esecuzione dell'utilità richiede diritti amministrativi. Per installare i driver su un server di rete eseguire l'utilità di installazione stampante Xerox sul server di rete. L'installazione remota dei driver non è possibile.

### Installazione diretta con una connessione peer-to-peer

#### ► Configurazione e installazione dei driver di stampa con una connessione peer-to-peer

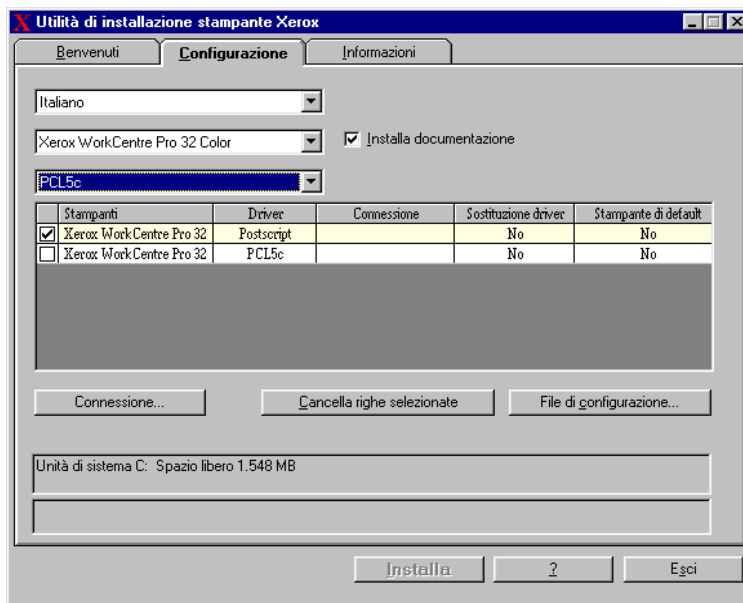
- 1 Inserire il CD dei *driver di stampa e fax CentreWare* nell'unità CD-ROM. Il programma di esecuzione automatica visualizza le opzioni disponibili.

- oppure -

Se il programma di esecuzione automatica non è abilitato sulla workstation, aprire Risorse del computer e fare doppio clic sull'unità CD-ROM. Fare doppio clic sul file *Setup.exe*. Il programma di esecuzione automatica visualizza le opzioni disponibili.

- 2 Selezionare la lingua e fare clic su **OK**.
- 3 Fare clic su **Driver di stampa e fax> Installa driver di stampa Xerox**. Si apre l'utilità di installazione stampante Xerox.
- 4 Nella scheda *Benvenuti*, selezionare la lingua in cui si intende visualizzare l'utilità.

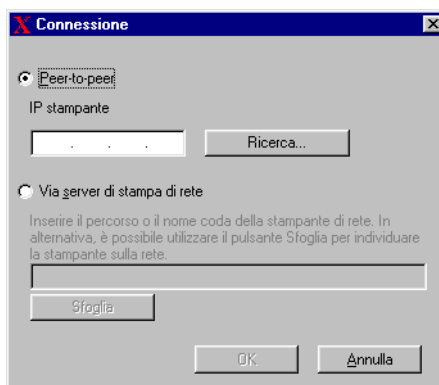
- 5 Nella scheda *Configurazione*, selezionare una lingua per il driver di stampa.



**Figura 1-1: Utilità di installazione stampante Xerox, scheda Configurazione**

- 6 Selezionare un modello di stampante.
- 7 Scegliere uno o più driver. La stampante e i driver selezionati appaiono nel riquadro di informazioni sulla configurazione.

- 8 Selezionare **Installa documentazione** per copiare sulla workstation la *Guida per l'utente dei driver di stampa e fax CentreWare 5.51*, una guida di riferimento per gli utenti che descrive i driver di stampa e le relative procedure di installazione. A seconda del modello di stampante installata, la documentazione viene copiata con il percorso `..\Programmi\Xerox\WorkCentre Pro \WorkCentre`.
- 9 Selezionare una stampante dal riquadro di informazioni, oppure selezionarne più di una dello stesso modello se si intende installare sia un driver PS che un driver PCL per la stessa stampante.
- 10 Fare clic su **Connessione...**: si apre la relativa finestra di dialogo.



**Figura 1-2: Finestra di dialogo Connessione. Opzione Peer-to-peer selezionata.**

- 11 Selezionare **Peer to Peer**.

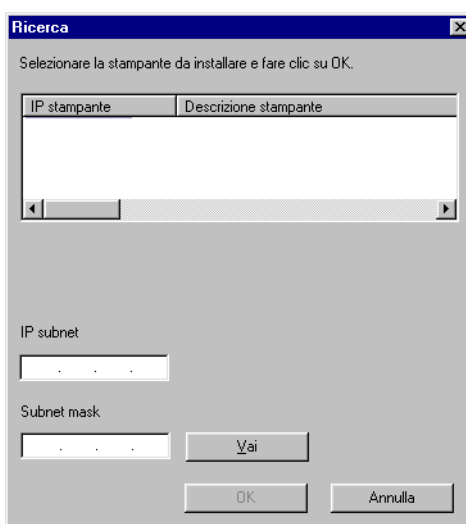
**NOTA:** L'utilità di installazione stampante Xerox non supporta la stampa peer to peer in ambienti Windows 9x. Se l'utilità rileva un ambiente Windows 9x, l'opzione Peer To Peer non è selezionabile.

- 12 Inserire l'indirizzo IP del sistema Xerox e fare clic su **OK**.

La stampante viene configurata con una connessione peer-to-peer e l'indirizzo IP viene aggiunto nella colonna *Connessione* nel riquadro di informazioni sulla configurazione.

- oppure -

Fare clic su **Ricerca...** La finestra di dialogo Ricerca si apre e il programma d'installazione cerca le stampanti sulla rete locale. Le stampanti localizzate vengono visualizzate nel riquadro dei risultati della ricerca.



**Figura 1-3: Finestra di dialogo Ricerca**

- 13 Eseguire una delle operazioni indicate di seguito.
- a) Se la stampante viene visualizzata nel riquadro dei risultati di ricerca, selezionarla.
  - b) Fare clic su **OK**. La stampante viene configurata con una connessione peer-to-peer e l'indirizzo IP viene aggiunto nella colonna *Connessione* nel riquadro di informazioni sulla configurazione.
- oppure -
- a) Se la stampante non viene visualizzata nel riquadro dei risultati di ricerca, inserire valori nei campi IP Subnet e Subnet Mask per allargare la ricerca.



- b) Fare clic su **Vai**. Il programma inizia la ricerca della stampante e visualizza il dispositivo nella casella di riepilogo Ricerca.
- c) Selezionare la stampante e fare clic su **OK**. La stampante viene configurata con una connessione peer-to-peer e l'indirizzo IP viene aggiunto nella colonna *Connessione* nel riquadro di informazioni sulla configurazione.

**NOTA:** Una volta che la stampante è stata configurata, la casella di controllo della stampante risulta deselezionata nel riquadro di informazioni sulla configurazione. È possibile selezionare un'altra stampante da configurare.

- 14 Effettuare le selezioni relative a *Sostituzione driver e Stampante di default*. Fare clic sulla cella per passare da un'opzione all'altra.
- 15 Fare clic su **Installa**. Al termine dell'installazione appare un messaggio.

## Installazione diretta con una connessione via server di stampa di rete

### ► Configurazione e installazione dei driver di stampa con una connessione tramite server di stampa di rete

- 1 Inserire il CD dei *driver di stampa e fax CentreWare* nell'unità CD-ROM. Il programma di esecuzione automatica visualizza le opzioni disponibili.  
- oppure -
- 2 Se il programma di esecuzione automatica non è abilitato sulla workstation, aprire Risorse del computer e fare doppio clic sull'unità CD-ROM. Fare doppio clic sul file *Setup.exe*. Il programma di esecuzione automatica visualizza le selezioni disponibili.
- 3 Selezionare la lingua e fare clic su **OK**.
- 4 Fare clic su **Driver di stampa e fax > Installa driver di stampa Xerox**. Si apre l'utilità di installazione stampante Xerox.
- 5 Nella scheda *Benvenuti*, selezionare la lingua in cui si intende visualizzare l'utilità.
- 6 Nella scheda *Configurazione*, selezionare una lingua per il driver di stampa.

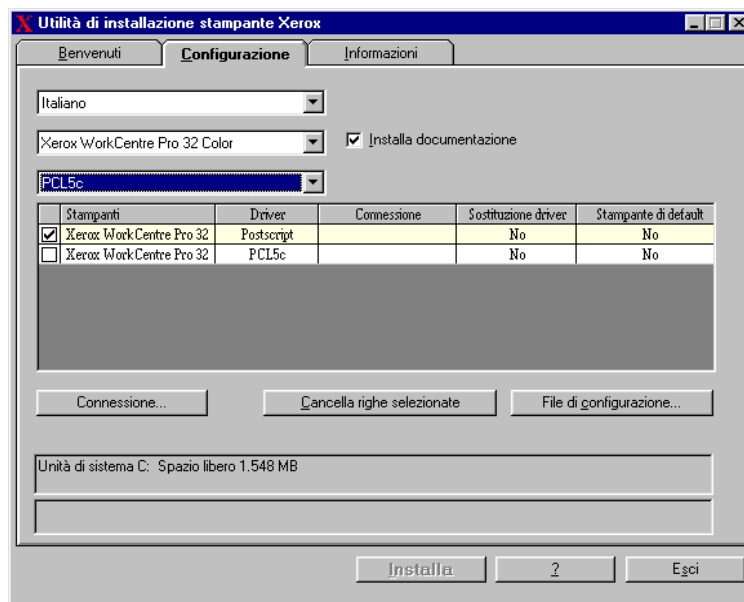
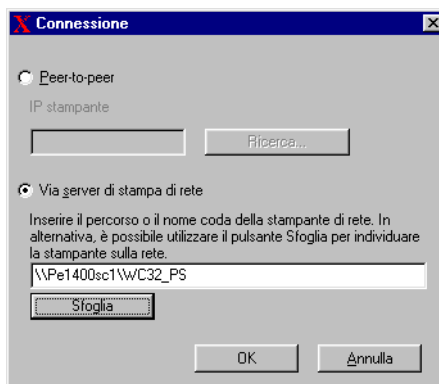


Figura 1-4: Utilità di installazione stampante Xerox, scheda Configurazione

- 7 Selezionare un modello di stampante.
- 8 Scegliere uno o più driver. La stampante e i driver selezionati appaiono nel riquadro di informazioni sulla configurazione.
- 9 Selezionare **Installa documentazione** per copiare sulla workstation la *Guida per l'utente dei driver di stampa e fax CentreWare 5.51*, una guida di riferimento per gli utenti che descrive i driver di stampa e le relative procedure di installazione. A seconda del modello di stampante installata, la documentazione viene copiata con il percorso ..\Programmi\Xerox\WorkCentre Pro o \WorkCentre.
- 10 Selezionare una stampante nell'area delle informazioni.

**NOTA:** È possibile configurare una sola stampante e un solo driver alla volta, per esempio WorkCentre Pro 32 PostScript. Una volta che la stampante è stata configurata, la casella di controllo della stampante risulta deselezionata nel riquadro di informazioni sulla configurazione. È possibile selezionare un altro driver per la stessa stampante e configurare una connessione oppure selezionare un'altra stampante da configurare.

- 11 Fare clic su **Connessione....** si apre la relativa finestra di dialogo.



**Figura 1-5: Finestra di dialogo Connessione. Opzione Via server di stampa di rete selezionata.**

- 12 Selezionare **Via server di stampa di rete**.
- 13 Inserire il percorso della stampante di rete o fare clic su **Sfoglia** per individuare una stampante condivisa. Fare clic su **OK**. Il percorso di rete della stampante viene aggiunto nella colonna *Connessione* del riquadro di informazioni sulla configurazione e la stampante viene configurata tramite il server di stampa della rete.

**NOTA:** Una volta che la stampante è stata configurata, la casella di controllo della stampante risulta deselezionata nel riquadro di informazioni sulla configurazione. È possibile selezionare un altro driver per la stessa stampante e configurare una connessione oppure selezionare un'altra stampante da configurare.

- 14 Effettuare le selezioni relative a *Sostituzione driver e Stampante di default*. Fare clic sulla cella per passare da un'opzione all'altra.
- 15 Fare clic su **Installa**. Al termine dell'installazione appare un messaggio.

## Installazione distribuita

Le procedure di installazione distribuita sono destinate agli amministratori di sistema che intendono impostare file di configurazione standard per consentire agli utenti di installare i driver in modo rapido e facile. Con l'utilità di configurazione stampante Xerox, è possibile personalizzare il processo di installazione dei driver per soddisfare le esigenze della propria organizzazione.

- **Uso del file preconfigurato:** con l'utilità di configurazione, Xerox fornisce un file preconfigurato contenente le impostazioni standard di tutti i driver di ciascun modello di stampante supportato.
- **Personalizzazione delle impostazioni dei driver:** utilizzando l'utilità di configurazione, è possibile specificare le impostazioni predefinite per ciascun driver.
- **Gestione di diversi gruppi di utenti:** se si creano e si salvano diversi file di configurazione, è possibile gestire la distribuzione dei driver a vari gruppi di utenti in modo congruente.

**NOTA:** L'utilità di configurazione stampante Xerox supporta solo ambienti Windows NT 4.0/2000/XP.

**La procedura di installazione distribuita è composta da quattro fasi:**

- 1 copia dei file sulla rete;
- 2 configurazione dei file di installazione;
- 3 distribuzione dei file di installazione;
- 4 installazione dei driver di stampa su un PC.

## Copia dei file sulla rete

Per configurare il pacchetto di installazione da inviare agli utenti per l'installazione dei driver di stampa sui PC, salvare il contenuto del CD dei *driver di stampa e fax CentreWare* in una posizione della rete.

### ► Copia dei driver di stampa

- 1 Inserire il CD dei *driver di stampa e fax CentreWare* nell'unità CD-ROM.
- 2 Copiare il contenuto del CD dei *driver di stampa e fax CentreWare* in una posizione della rete.
- 3 Rendere condivisibili le cartelle *Installer* e quelle delle lingue (ad esempio English, Italiano) sulla rete.

## Configurazione dei file di installazione

L'utilità di configurazione stampante Xerox fornisce un metodo semplice per impostare un file di configurazione da inviare agli utenti in un pacchetto di file di installazione. L'utilità consente di selezionare i driver di stampa per ciascun modello di stampante supportato, di impostare una connessione di rete per una stampante, di scegliere se sostituire i driver e se impostare la stampante come stampante predefinita. È possibile anche configurare il driver di stampa in più lingue contemporaneamente.

Per impostare il file di configurazione è possibile effettuare le proprie selezioni o decidere di utilizzare il *file preconfigurato* fornito da Xerox.

### *File preconfigurato*

Inizialmente questo file viene preconfigurato da Xerox con tutti i driver per ciascun modello di stampante supportato; *No* è l'opzione impostata per Sostituzione driver e *No* è anche l'opzione per impostare la stampante come stampante predefinita.

Se si fa clic sul pulsante *File preconfigurato* e si sceglie uno dei file XeroxPrintersToInstall[lingua].xml, le impostazioni preconfigurate per ciascun modello di stampante vengono aggiunte nel riquadro di informazioni sulla configurazione. A questo punto è possibile:

- modificare le impostazioni preconfigurate;
- eliminare stampanti;
- configurare le impostazioni di connessione;
- configurare un'installazione invisibile;
- scegliere di installare la documentazione.

Per ulteriori informazioni sul file XeroxPrintersToInstall[lingua].xml e sulle lingue supportate per il driver di stampa, vedere Vedere *Lingue supportate per il driver* a pagina 1-24.

**NOTA:** il salvataggio del file sovrascrive le impostazioni preconfigurate con le nuove impostazioni.

## Impostazione dei tipi di connessione

L'utilità di configurazione stampante Xerox consente di impostare i file di configurazione per più stampanti, che possono avere diversi tipi di connessione. Ad esempio, una stampante può avere una connessione peer-to-peer e un'altra può avere una connessione tramite server di stampa di rete. Le procedure di configurazione seguenti descrivono prima la connessione peer-to-peer e poi quella via server di stampa di rete.

### ► Impostazione di un file di configurazione

- 1 Inserire il CD dei *driver di stampa e fax CentreWare* nell'unità CD-ROM. Si apre il programma di esecuzione automatica.
- 2 Selezionare la lingua e fare clic su **OK**.
- 3 Fare clic su **Utilità > Utilità di configurazione stampante Xerox**. Si apre l'utilità di configurazione stampante Xerox.
- 4 Nella scheda *Benvenuti*, selezionare la lingua in cui si intende visualizzare l'utilità.

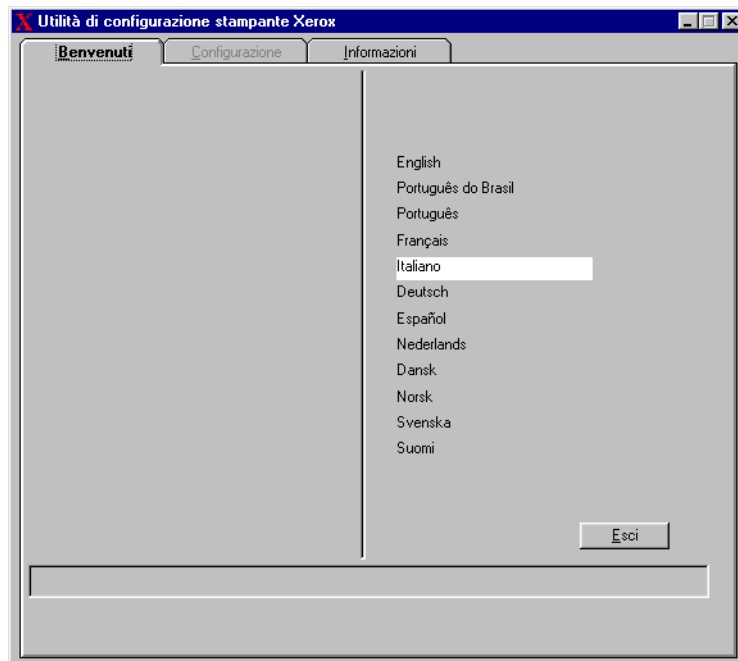
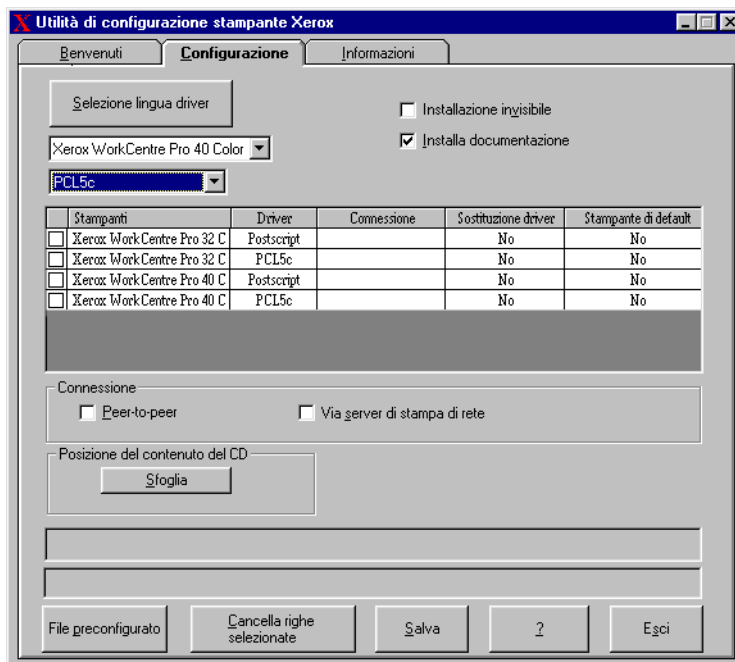


Figura 1-6: Utilità di configurazione stampanti Xerox, scheda Benvenuti



- 5 Nella scheda *Configurazione*, selezionare una o più lingue per la configurazione di un driver.



**Figura 1-7: Utilità di configurazione stampante Xerox, scheda Configurazione**

- 6 Selezionare un modello di stampante.
- 7 Scegliere un driver. Il modello di stampante e le informazioni sul driver appaiono nel riquadro di informazioni sulla configurazione.
- È possibile scegliere altri driver per la stampante nonché selezionare altre stampanti e altri driver da aggiungere al riquadro di informazioni sulla configurazione.

- 8 Le opzioni disponibili sono riportate sotto.
- **Installazione invisibile:** per semplificare l'installazione per l'utente. Dopo che l'utente ha aperto il file zip, contenente i file di installazione e di configurazione, sulla propria workstation e ha fatto clic sul file *Install.exe*, i driver di stampa vengono installati automaticamente sulla workstation.
  - **Installa documentazione:** consente di copiare sulla workstation dell'utente la *Guida per l'utente dei driver di stampa e fax CentreWare 5.51*, una guida di riferimento in cui si descrivono i driver di stampa e le relative procedure di installazione. A seconda del modello di stampante installata, la documentazione viene copiata con il percorso  
..\Programmi\Xerox\WorkCentre Pro o \WorkCentre.
- 9 Selezionare una stampante dal riquadro di informazioni.

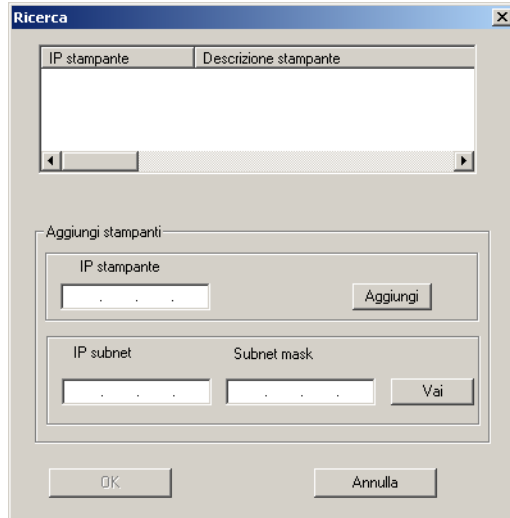
**NOTA:** è possibile configurare una sola stampante e un solo driver alla volta. Una volta che la stampante è stata configurata, la casella di controllo della stampante risulta deselezionata nel riquadro di informazioni sulla configurazione. È possibile selezionare un altro driver per la stessa stampante e configurare una connessione oppure selezionare un'altra stampante da configurare.

Scegliere il tipo di connessione **Peer-to-peer** o **Via server di stampa di rete** e completare le informazioni richieste nelle finestre di dialogo associate.

#### *Peer to Peer*

- a) Dal gruppo *Connessione*, fare clic su **Peer-to-peer**. Si apre la finestra di dialogo *Ricerca*.

**NOTA:** L'utilità di installazione stampante Xerox non supporta la stampa peer to peer in ambienti Windows 9x. Se l'utilità rileva un ambiente Windows 9x, l'opzione Peer To Peer non è selezionabile.



**Figura 1-8: Finestra di dialogo Ricerca**

- b) Selezionare una stampante di rete utilizzando la finestra di dialogo *Ricerca*. Fare clic su **OK**. La stampante viene configurata con una connessione peer-to-peer e nel riquadro di informazioni sulla configurazione viene aggiunto l'indirizzo IP della stampante.

Una volta che la stampante è stata configurata, la casella di controllo della stampante risulta deselezionata nel riquadro di informazioni sulla configurazione. È possibile selezionare un'altra stampante da configurare.

### Connessione via server di stampa di rete

- a) Selezionare **Via server di stampa di rete** dal gruppo Connessione. Si apre la finestra di dialogo Percorso di rete della stampante.

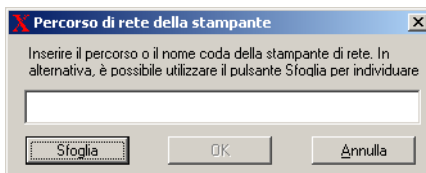


Figura 1-9: Finestra di dialogo Percorso stampante di rete

- b) Inserire il percorso della stampante di rete o fare clic su **Sfoglia** per individuare una stampante condivisa. Fare clic su **OK**. Il percorso di rete della stampante viene aggiunto nella colonna *Connessione* del riquadro di informazioni sulla configurazione e la stampante viene configurata tramite il server di stampa della rete.

Una volta che la stampante è stata configurata, la casella di controllo della stampante risulta deselezionata nel riquadro di informazioni sulla configurazione. È possibile selezionare un altro driver per la stessa stampante e configurare una connessione oppure selezionare un'altra stampante da configurare.

- 10 Effettuare le selezioni relative a *Sostituzione driver* e *Stampante di default*. Fare clic sulla cella per passare da un'opzione all'altra.
- 11 Fare clic su **Sfoglia** per aprire una finestra di dialogo e individuare la posizione dei file dei driver di stampa sulla rete.
- 12 Fare clic su **OK** per aggiungere la posizione dei file dei driver di stampa al file di configurazione.
- 13 Quando si è pronti a salvare il file di configurazione, fare clic su **Salva**. Si apre la finestra di dialogo *Salva con nome*. Per evitare di sovrascrivere il *file preconfigurato* predefinito, scegliere una cartella diversa da quella predefinita.

Se si gestiscono file di configurazione per più gruppi di utenti, vedere *Gestione dei file di configurazione per più gruppi di utenti* a pagina 1-23.

- 14 Fare clic su **Salva**. Le impostazioni vengono salvate nel file XeroxPrintersToInstall[lingua].xml file nella cartella ..\Packet.

Se si è scelto di configurare il driver in più lingue, salvare separatamente il file di configurazione di ciascuna lingua nella stessa cartella Packet.

Per ulteriori informazioni sul file XeroxPrintersToInstall[lingua].xml, vedere *Lingue supportate per il driver* a pagina 1-24.

## Distribuzione dei file di installazione

Una volta impostati e salvati i file di configurazione nella cartella *Packet*, è possibile distribuire il pacchetto di installazione per consentire agli utenti di installare i driver di stampa. È possibile inviare una delle note riportate di seguito in base al tipo di installazione, installazione invisibile o installazione per l'utente.

### *Installazione invisibile - Nota per l'utente*

L'allegato è un file zip che consente di installare i driver di stampa.

- 1 Salvare il file in una cartella temporanea o in una cartella sul desktop.
- 2 Decomprimere il file.
- 3 Fare doppio clic sul file **Install.exe**. I driver di stampa vengono installati automaticamente.

### *Installazione per l'utente - Nota per l'utente*

L'allegato è un file zip che consente di installare i driver di stampa.

- 1 Salvare il file in una cartella temporanea o in una cartella sul desktop.
- 2 Decomprimere il file.
- 3 Fare doppio clic sul file **XPIU.exe**. Si apre l'utilità di installazione stampante Xerox.
- 4 Nella scheda *Benvenuti*, selezionare la lingua in cui si intende visualizzare l'utilità.
- 5 Nella scheda *Configurazione*, selezionare la lingua prescelta per il driver.
- 6 Fare clic sul pulsante ? per aprire la Guida in linea.
- 7 Nel Sommario, aprire **Installazione dei driver di stampa CentreWare**.
- 8 Seguire la procedura: **Installazione dei driver di stampa utilizzando le impostazioni predefinite del file di configurazione**.

## Installazione dei driver di stampa su un PC

Una volta che l'amministratore di sistema ha inviato il file zip contenente i file di installazione, è possibile installare i driver di stampa sul PC in due modi:

- installazione invisibile;
- Installazione per l'utente

### *installazione invisibile;*

L'amministratore di sistema invia un file zip contenente i file necessari per l'installazione automatica dei driver di stampa.

#### ► **Installazione automatica dei driver di stampa**

- 1 Salvare il file in una cartella temporanea o in una cartella sul desktop.
- 2 Decomprimere il file.
- 3 Fare doppio clic sul file **Install.exe**. I driver di stampa vengono installati automaticamente.

### *Installazione per l'utente*

L'amministratore di sistema invia un file zip contenente tutti i file necessari per l'installazione manuale dei driver di stampa. Questi file includono un file di configurazione con tutte le impostazioni dei driver di stampa.

#### ► **Installazione dei driver di stampa utilizzando le impostazioni predefinite del file di configurazione**

- 1 Salvare il file zip di installazione inviato dall'amministratore di sistema in una cartella temporanea o in una cartella sul desktop.
- 2 Decomprimere il file e fare clic su **XPIU.exe**. Si apre l'utilità di installazione stampante Xerox.
- 3 Nella scheda *Benvenuti*, selezionare la lingua in cui si intende visualizzare l'utilità.
- 4 Nella scheda *Configurazione*, selezionare una lingua per il driver.
- 5 Fare clic su **File di configurazione**.
- 6 Aprire il file **XeroxPrintersToInstall[lingua].xml**. I driver di stampa con le impostazioni standard preconfigurate dall'amministratore di sistema appaiono nel riquadro di informazioni sulla configurazione. Vedere *Lingue supportate per il driver* a pagina 1-24.
- 7 Fare clic su **Installa**. I driver di stampa vengono installati.

## Gestione dei file di configurazione per più gruppi di utenti

Per gestire file di configurazione per gruppi di utenti diversi che usano stampanti diverse, è possibile creare file di configurazione distinti per ciascun gruppo.

### ► Gestione dei file di configurazione per più gruppi di utenti

- 1 Seguire le procedure di impostazione di un file di configurazione per gli utenti. Vedere *Configurazione dei file di installazione* a pagina 1-15.
- 2 Salvare il file relativo a un gruppo di utenti in una cartella specifica per quel gruppo.
- 3 Tornare al riquadro di informazioni, ripetere il processo di configurazione per il gruppo successivo di utenti e salvare il file in una cartella diversa per quel gruppo.

Ad esempio, per il Gruppo A, salvare il file in ...\\Gruppo A \\ Packet \\ *XeroxPrintersToInstall[lingua].xml*; per il Gruppo B, salvare il file di configurazione in ...\\Gruppo B \\ Packet \\ *XeroxPrintersToInstall[lingua].xml*.

**NOTA:** esiste un solo file di configurazione per ciascuna lingua supportata *XeroxPrintersToInstall[lingua].xml*. Non cambiare il nome del file, altrimenti l'utilità di installazione stampante Xerox non riconoscerà il file. Se si salva un file con lo stesso nome in una cartella comune, si sovrascrivono le impostazioni di configurazione precedenti.

### *Lingue supportate per il driver*

È possibile configurare il driver di stampa in più lingue contemporaneamente. Scegliere il pulsante *Selezione lingua driver* nella scheda *Configurazione*. Si apre un elenco di lingue supportate. Effettuare le proprie selezioni.

Quando si salvano le proprie impostazioni nella scheda *Configurazione*, si otterrà un file di configurazione, *XeroxPrintersToInstall[lingua].xml*, per ogni lingua selezionata.

Ad esempio, *XeroxPrintersToInstallSVE.xml* è il file di configurazione relativo a un driver configurato in svedese, mentre *XeroxPrintersToInstallDAN.xml* è quello relativo a un driver configurato in danese.

Se si sceglie una lingua per la configurazione del driver ma la lingua non viene individuata sul sistema operativo dell'utente, per impostazione predefinita il driver viene configurato in inglese. Le lingue supportate sono riportate di seguito con un elenco delle rispettive abbreviazioni utilizzate nel file di configurazione, *XeroxPrintersToInstall[lingua].xml*.

### *Lingue supportate e abbreviazioni*

ENU	Inglese (USA)	NLD	Olandese
FRA	Francese	NOR	Norvegese
DEU	Tedesco	PTB	Portoghese brasiliano
DAN	Danese	PTE	Portoghese europeo
ESN	Spagnolo	SUO	Suomi
ITA	Italiano	SVE	Svedese



## Installazione Point and Print

Questa procedura presume che sul server di rete sia installato un sistema Xerox con il driver di stampa CentreWare appropriato prima dell'esecuzione della procedura.

Per informazioni su come standardizzare le impostazioni del dispositivo e quelle dei documenti per i driver di stampa NT/2000/XP, vedere *Preconfigurazione delle impostazioni predefinite dei driver (Windows NT/2000/XP)* a pagina 1-26 prima dell'installazione.

### ► Esecuzione di Point and Print

- 1 Dalla workstation client, accedere al sistema Xerox richiesto tramite **Risorse di rete** (Win 95/98/NT/Me/2000/XP). Individuare la stampante.
- 2 Fare doppio clic sull'icona del sistema Xerox. Al prompt, selezionare l'opzione di installazione del driver di stampa. Si apre la procedura di Installazione guidata stampante.

- oppure -

Fare clic col pulsante destro sull'icona del sistema Xerox. Al prompt, selezionare l'opzione di installazione del driver di stampa. Si apre la procedura di Installazione guidata stampante.

- oppure -

Fare clic sull'icona del sistema Xerox e trascinare l'icona della stampante sulla cartella Stampanti. Si apre la procedura di Installazione guidata stampante.

**NOTA:** Usare il metodo del pulsante destro per installare le stampanti con i client Windows 9x, in quanto l'altro metodo può dare risultati imprevisti.

- 3 Seguire le istruzioni della procedura guidata. I file appropriati per il sistema Xerox selezionato vengono automaticamente scaricati sulla workstation client.

## Installazione dei driver di stampa in altre reti

Il programma di installazione Xerox supporta reti Windows. Per installare i driver in altre reti, utilizzare la procedura di Installazione guidata stampante di Microsoft.

## Configurazione dei driver di stampa

Per utilizzare al meglio i driver di stampa, configurarli con le opzioni effettivamente disponibili sul sistema Xerox. Per configurare i driver attenersi a una delle seguenti procedure:

- Preconfigurare le impostazioni standard per il *dispositivo* e il *documento* nel driver prima di distribuirlo per l'installazione. Questa funzionalità è disponibile solo per i driver Windows NT, 2000 e XP.
- Configurare le opzioni installabili direttamente alla workstation.

### Preconfigurazione delle impostazioni predefinite dei driver (Windows NT/2000/XP)

È possibile, volendo, standardizzare le impostazioni di default per i driver di stampa Windows prima di renderli disponibili per l'installazione sulle singole workstation. Le impostazioni driver preconfigurabili si suddividono in due categorie:

- Impostazioni dei dispositivi: opzioni installabili, ad esempio un alimentatore ad alta capacità o una stazione di finitura, oppure opzioni di contabilità.
- Impostazioni documento: si riferiscono alle opzioni dei documenti, quali il foglio di identificazione, l'orientamento orizzontale o verticale, le opzioni PostScript e così via.

Questo processo di preconfigurazione comporta la copia del driver di stampa dal CD dei driver di stampa e fax CentreWare in una directory di installazione del server, installare un driver su una workstation, selezionare il dispositivo di default e copiare il file di configurazione nella directory di installazione o sul server per sovrascrivere le impostazioni di default precedenti.

**NOTA:** Questo processo può essere eseguito in ambienti di rete Windows e non Windows (come NetWare) e deve essere eseguito inizialmente su una singola workstation per ridurre al minimo l'impatto sul server o i tempi morti. Al termine del processo di preconfigurazione alla workstation i file vengono copiati sul server.

## ► Modifica delle impostazioni di default del driver

- 1 Alla workstation, inserire il CD dei *driver di stampa e fax CentreWare* nell'unità CD-ROM. Il programma di esecuzione automatica visualizza le opzioni disponibili.  
-oppure -  
Se il programma di esecuzione automatica non è abilitato sulla workstation, aprire Risorse del computer e fare doppio clic sull'unità CD-ROM. Fare doppio clic sul file *Setup.exe*. Il programma di esecuzione automatica visualizza le opzioni disponibili.
- 2 Selezionare la lingua e fare clic su **OK**.
- 3 Selezionare **Esplora il CD** e individuare i file del driver di stampa per il sistema Xerox. Per ulteriori informazioni sui file del driver, vedere *Individuazione dei file di installazione sul CD* a pagina 1-37.
- 4 Copiare i file del driver di stampa per il sistema Xerox nella directory di installazione sul server.
- 5 Installare i file del driver di stampa per il sistema Xerox sulla workstation.

**NOTA:** Per ulteriori informazioni su come installare il driver di stampa con l'Utilità di installazione stampante Xerox, vedere *Installazione diretta* a pagina 1-5 o utilizzare la procedura guidata Installazione stampante di Microsoft.

- 6 Dal desktop, fare clic su **Avvio/Start > Impostazioni > Stampanti** e fare clic col pulsante destro sull'icona della stampante.
- 7 Scegliere **Proprietà**.
- 8 Selezionare la scheda Configurazione e scegliere le impostazioni desiderate come impostazioni predefinite.
- 9 Selezionare la scheda Impostazioni dei dispositivi e scegliere le impostazioni desiderate come impostazioni predefinite.

- 10 Espandere l'opzione Sovrascrivi/Ripristina valori di default sulla scheda Impostazioni dei dispositivi.
- 11 Selezionare **Salva impostazioni correnti come predefinite**. Viene visualizzato un pulsante Salva.
- 12 Fare clic su **Salva**. La configurazione e le impostazioni dispositivo saranno salvate come le nuove impostazioni predefinite.
- 13 Per modificare le impostazioni documento predefinite, attenersi ai punti seguenti; altrimenti chiudere la finestra di dialogo Proprietà e passare al punto 21.
  - a) Per i driver 2000/XP, selezionare la scheda Generale e fare clic su **Preferenze stampa**. Si apre la finestra di dialogo Preferenze stampa.
  - b) Per i driver NT, chiudere la finestra di dialogo Proprietà. Fare clic con il pulsante destro del mouse sull'icona di una stampante, quindi selezionare **Impostazioni documento**.
- 14 Selezionare le impostazioni desiderate come default per le opzioni documento dalla finestra di dialogo Preferenze stampa (2000/XP) o Impostazioni documento (NT).
- 15 Selezionare le opzioni prescelte nelle schede disponibili.
- 16 Scegliere la scheda Avanzate.
- 17 Espandere l'opzione Sovrascrivi/Ripristina valori di default.
- 18 Selezionare **Salva impostazioni correnti come predefinite**. Viene visualizzato un pulsante Salva.
- 19 Fare clic su **Salva**. Le impostazioni documento saranno salvate come le nuove impostazioni di default.

**NOTA:** Facendo clic su **Salva** per Salva impostazioni correnti come predefinite si salvano tutte le impostazioni di tutte le schede del driver di stampa come impostazioni di default.

- 20 Fare clic su **OK** per chiudere la finestra di dialogo Preferenze stampa e la finestra di dialogo Proprietà in 2000/XP oppure fare clic su **OK** per chiudere la finestra di dialogo Impostazioni documento in NT.
- 21 Copiare il file *nomefile driver.dyc* creato sulla workstation nella directory Windows/System32/Spool/Drivers/W32x86/3 (per 2000/XP) oppure WinNT/System32/Spool/Drivers/W32x86/2 (per NT4).

- 22 Incollare il file *driver filename.dyc* nella directory di installazione del driver sul server e sovrascrivere il file *nomefile driver.dyc* sul server con il nuovo file contenente le impostazioni di default del driver preconfigurato.

Tutti i driver installati da questa directory conterranno le impostazioni di default selezionate.

## Configurazione delle opzioni installabili direttamente alla workstation.

È possibile configurare le opzioni installabili sulla workstation di un utente. È possibile effettuare la configurazione delle impostazioni del driver *automaticamente*, tramite la funzionalità Comunicazione bidirezionale oppure effettuare le selezioni *manualmente*, impostando le opzioni nelle finestre di dialogo dei singoli driver.

**NOTA:** Per eseguire i punti seguenti può darsi che occorranza privilegi amministrativi.

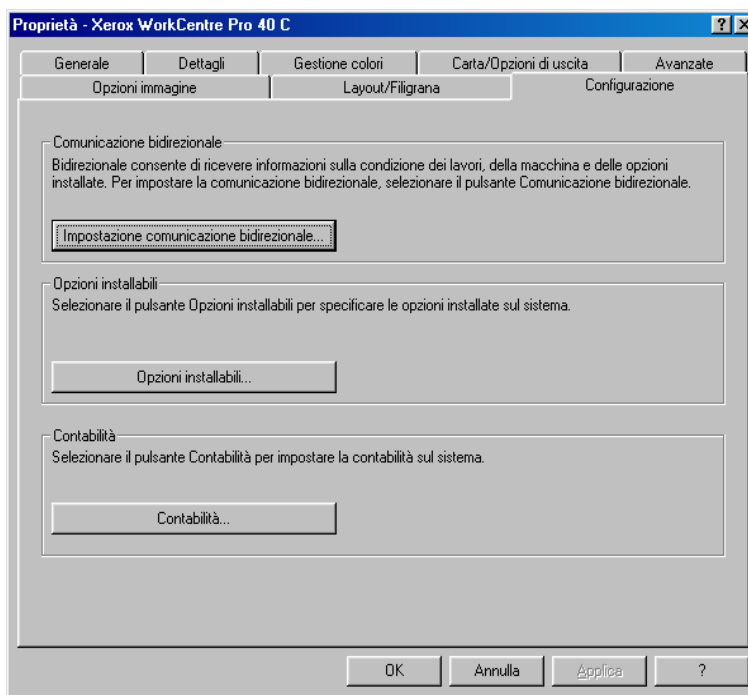
## Configurazione automatica delle opzioni installabili

In ambienti di rete TCP/IP, i driver di stampa per Windows possono opzionalmente fornire funzionalità bidirezionali. Il driver di stampa comunica con la stampante e acquisisce informazioni da questa tramite la rete. Vedere *Informazioni sui driver di stampa bidirezionali* a pagina 1-34.

### ► Configurazione automatica delle opzioni installabili

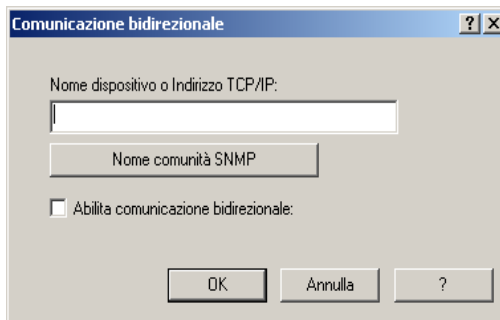
- 1 Dal desktop, fare clic su **Avvio/Start > Impostazioni > Stampanti**.
- 2 Fare clic con il pulsante destro del mouse sull'icona della stampante e selezionare **Proprietà (9x)**, **Impostazioni documento (NT 4.0)**, **Preferenze stampa (2000/XP)**.

3 Selezionare la scheda **Configurazione**.



**Figura 1-10: Scheda Configurazione nella finestra di dialogo Proprietà**

- 4 Fare clic su **Impostazione Comunicazione bidirezionale**. Si apre la finestra di dialogo *Comunicazione bidirezionale*.



**Figura 1-11: Finestra di dialogo Comunicazione bidirezionale**

- 5 Specificare il nome del dispositivo o l'indirizzo TCP/IP.
- 6 Selezionare **Abilita comunicazione bidirezionale**.
- 7 Fare clic su **OK**. La comunicazione bidirezionale è abilitata. Nella scheda Carta/Opzioni di uscita del driver di stampa appare il pulsante *Stato*. Se si fa clic sul pulsante *Stato*, si accede alle informazioni correnti sulla stampante. Vedere *Informazioni sui driver di stampa bidirezionali* a pagina 1-34.

**NOTA:** Fare clic sul pulsante *Nome comunità SNMP* per visualizzare la finestra di dialogo Nome comunità SNMP e il nome comunità SNMP predefinito del server o del client. Se il nome non è disponibile, apparirà il valore "Public". Se non appare alcun valore, è possibile specificare tale informazione.

Se non si conosce il nome comunità SNMP, la comunicazione bidirezionale non sarà disponibile per i driver.

## Configurazione manuale delle opzioni installabili

Se l'ambiente di rete non supporta la comunicazione bidirezionale, configurare manualmente le opzioni installabili. Vedere *Supporto per i driver bidirezionali* a pagina 1-36 per controllare se l'ambiente di rete è supportato.

### ► Configurazione delle opzioni installabili

- 1 Dal desktop, fare clic su **Avvio/Start > Impostazioni > Stampanti**.
- 2 Fare clic con il pulsante destro del mouse sull'icona della stampante appropriata e selezionare **Proprietà** (9x), **Impostazioni documento** (NT 4.0), **Preferenze stampa** (2000/XP).
- 3 Selezionare la scheda **Configurazione**.

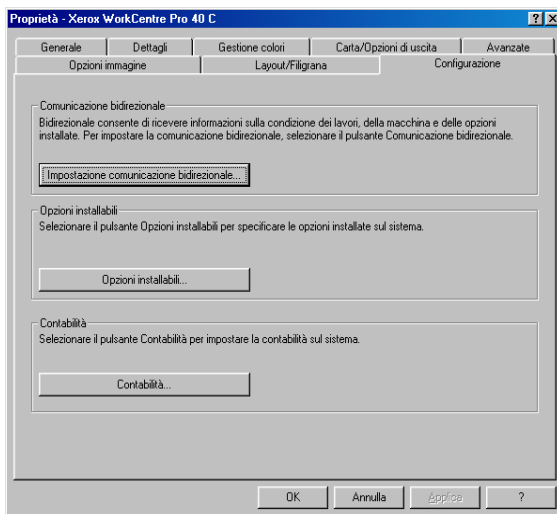
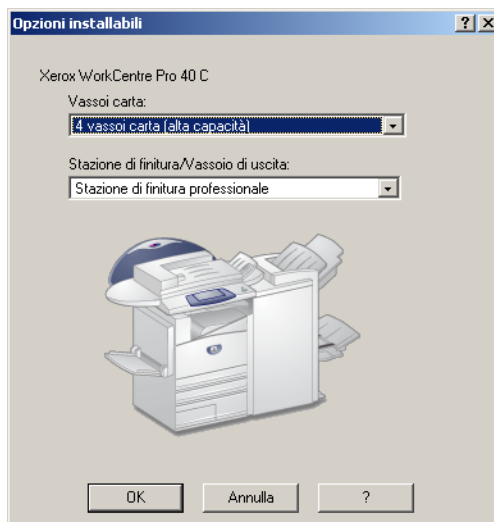


Figura 1-12: Scheda Configurazione nella finestra di dialogo Proprietà



- 4 Fare clic su **Opzioni installabili** e selezionare le opzioni disponibili con il proprio sistema Xerox.



**Figura 1-13: Finestra di dialogo Opzioni installabili**

- 5 Fare clic su **OK** per salvare le impostazioni e di nuovo su **OK** per chiudere la finestra di dialogo delle proprietà.
- 6 Fare clic su **OK** per chiudere il driver di stampa.

## Informazioni sui driver di stampa bidirezionali

In ambienti di rete TCP/IP, i driver di stampa per Windows NT 4.0/2000/XP possono opzionalmente fornire funzionalità bidirezionali. La comunicazione bidirezionale consente al driver di comunicare in rete con la stampante.

Dopo la procedura di impostazione iniziale, la comunicazione bidirezionale aggiorna automaticamente il driver di stampa con le opzioni installate della stampante, riportando informazioni specifiche sullo stato operativo, i lavori attivi, i lavori completati e lo stato della carta del sistema.

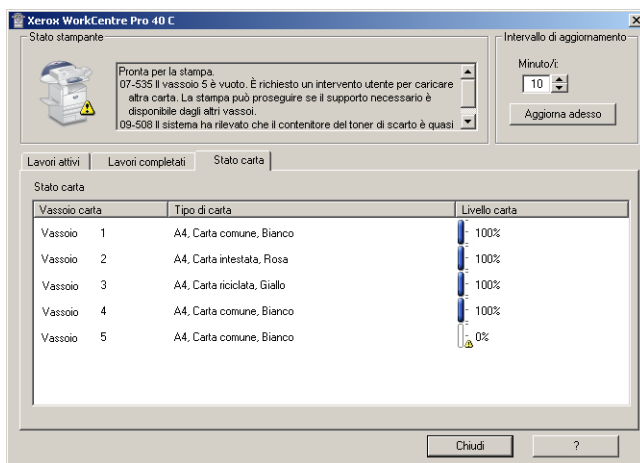
**NOTA:** se la comunicazione di rete non è temporaneamente disponibile o non è configurata correttamente per la stampante, per la rete o per la workstation, le informazioni bidirezionali non appaiono.

## Finestra di dialogo Stato

I driver di stampa bidirezionali hanno incorporato alcune delle funzioni di segnalazione di stato di CentreWare Conductor. Queste funzioni vengono riportate nella finestra di dialogo *Stato* disponibile tramite il pulsante *Stato* della scheda Carta/Opzioni di uscita.

La finestra di dialogo Stato mostra lo stato del sistema Xerox e informazioni specifiche sui lavori di stampa. È possibile controllare fino a 25 lavori correntemente inclusi nella coda di stampa o verificare lo stato dei lavori completati. Questa finestra di dialogo consente di controllare le proprietà e il livello della carta caricata nei vari vassoi della stampante, nonché verificare il corretto funzionamento della stampante.

La finestra di dialogo Stato è divisa in due sezioni. l'area superiore contiene informazioni sullo stato generale del sistema Xerox; Il riquadro inferiore ha tre schede e visualizza informazioni specifiche sui lavori attivi e quelli completati, nonché sullo stato della carta nel sistema Xerox.



**Figura 1-14: Finestra di dialogo Stato, scheda Stato carta**

## Supporto per i driver bidirezionali

### Sistemi operativi supportati

I driver bidirezionali sono supportati dai sistemi operativi Microsoft indicati di seguito.

Windows 95	Windows NT 4.0 (Workstation, Server, Enterprise Server)
Windows 98	Windows 2000 (Professional, Server, Advanced Server)
Windows Me	Windows XP (Home, Professional)
	Windows .NET (Server, Enterprise Server)

### Implementazioni basate su client

I driver bidirezionali installati su workstation client comunicano con i sistemi Xerox come indicato di seguito.

Impostazioni dei dispositivi	SNMP tramite TCP/IP
Monitoraggio dei lavori	SNMP tramite TCP/IP
Cronologia dei lavori	SNMP tramite TCP/IP
Stato dei dispositivi	SNMP tramite TCP/IP
Configurazione dei dispositivi	Funzionalità Point and Print Microsoft

### Implementazioni basate su server

I driver bidirezionali installati su server comunicano con i sistemi Xerox via SNMP tramite TCP/IP o IPX/SPX.

I dati disponibili nei driver basati su server non vengono aggiornati regolarmente. Se si apportano modifiche di configurazione, è necessario riaprire il driver per rilevare le modifiche.

## Individuazione dei file di installazione sul CD

I file di installazione .inf per i driver di stampa Postscript (PS) e PCL per Windows si trovano nella cartella *Drivers* del CD dei *driver di stampa e fax CentreWare*. Per esplorare il CD o accedere ai file, individuare la cartella *Drivers*, aprire la cartella *Windows* e poi quella di un particolare modello di sistema Xerox, ad esempio *WCP55\_WCP45\_WCP35*.

La cartella del modello di un sistema Xerox contiene le cartelle dei singoli driver, divisi in categorie per tipo di driver (PS e PCL) e sistema operativo Windows (9x, NT, 2000 o XP). Pertanto i file di installazione (.inf) di un driver PostScript per Windows 2000 per il modello WorkCentre Pro 40 si trovano in:

\\...Drivers \ Windows \ WCP40C\_WCP32C \ PS\_40C\_W2K\_XP \ XW40CPS.inf

## Disinstallazione dei driver di stampa per Windows

**NOTA:** prima di disinstallare i driver di stampa CentreWare per Windows, verificare che il sistema Xerox che si sta eliminando non sia la stampante predefinita. In tal caso, selezionare un'altra stampante come stampante predefinita.

### Windows 9x e NT 4.0

#### ► Disinstallazione dei driver di stampa per Windows 9x e NT 4.0

- 1 Dal desktop, fare clic su **Avvio/Start > Impostazioni > Stampanti**.
- 2 Fare clic con il pulsante destro del mouse sull'icona del sistema Xerox da eliminare e selezionare **Elimina**.
- 3 Viene visualizzato un messaggio di conferma. Fare clic su **Sì** per eliminare il driver di stampa.
- 4 Suggerimento: riavviare la workstation.

## Windows 2000/XP

### ► Disinstallazione dei driver di stampa per Windows 9x e NT 4.0

- 1 Dal desktop, fare clic su **Avvio/Start > Impostazioni > Stampanti**.
- 2 Fare clic con il pulsante destro del mouse sull'icona del sistema Xerox da eliminare e selezionare **Elimina**.
- 3 Viene visualizzato un messaggio di conferma. Fare clic su **Sì** per eliminare il driver di stampa.
- 4 Suggerimento: riavviare la workstation.
- 5 Aprire la cartella Stampanti. **Selezionare Avvio/Start > Impostazioni > Stampanti**.
- 6 Fare clic con il pulsante destro del mouse in un'area vuota della cartella. Si apre un menu a discesa.
- 7 Selezionare **Proprietà server**. Si apre la finestra di dialogo *Proprietà*.
- 8 Selezionare la scheda **Driver**.
- 9 Selezionare il driver di stampa da eliminare.
- 10 Selezionare **Rimuovi**. Il driver di stampa viene eliminato.



## Ottimizzazione del driver di stampa

I driver di stampa CentreWare sono uno strumento prezioso che consente di risparmiare tempo e aumentare la produttività. I driver offrono più di trentacinque opzioni diverse, a seconda del tipo e delle opzioni di finitura installabili, con le quali è possibile definire l'aspetto e la stampa del documento.

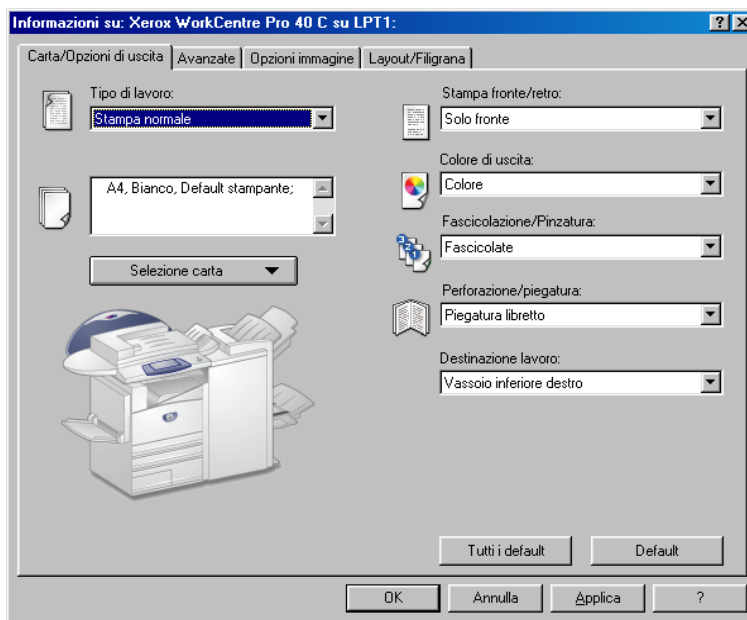
La Guida in linea è la principale fonte di informazioni sull'uso dei driver di stampa. È possibile accedere alla Guida in linea in qualsiasi momento utilizzando il rispettivo pulsante nel driver. Per la Guida in linea su un singolo elemento di alcuni driver, fare clic sul punto interrogativo (?) nell'angolo superiore destro della scheda. Se il punto interrogativo non è disponibile nel driver in uso, fare clic con il pulsante destro del mouse sul titolo della funzione per accedere alla guida rapida. Il sistema di Guida in linea consente anche di accedere a due schede di riferimento per le funzioni dei driver di stampa. Tali schede possono essere stampate ed esposte per comodità di consultazione.

### **Contenuto del capitolo**

- *Struttura del driver* ..... 2-2
- *Schede* ..... 2-3
- *Sistema della Guida in linea dei driver* ..... 2-5
- *Schede di riferimento* ..... 2-5

## Struttura del driver

Le funzioni del driver sono disposte su quattro schede: Carta/Opzioni di uscita, Avanzate, Opzioni immagine e Layout/Filigrana.



**Figura 2-1: Interfaccia del driver di stampa**

Per comodità dell'utente, le funzioni sulle quattro schede sono organizzate in modo che quelle di uso più frequente siano disponibili all'apertura del driver. Accanto alle funzioni appaiono delle piccole icone che ne facilitano l'individuazione. Se si fa clic su un'icona, è possibile scorrere l'elenco di opzioni disponibili per la funzione corrispondente. In alternativa, per vedere le opzioni, è possibile utilizzare l'elenco a discesa.



Una volta selezionate, alcune funzioni ne limitano altre. Ad esempio, se si sceglie *Fascicolazione, pinzatura libretto*, sul driver di stampa appare un'icona accanto alla selezione *Perforazione/piegatura*. Se si seleziona l'icona, appare una finestra pop-up che spiega il motivo per cui la funzione non è disponibile o dipende da una selezione particolare, come in questo caso *Pinzatura*.



# Schede

Le funzioni delle schede del driver dipendono dal tipo di driver e dalle opzioni installabili.

## Schede generali

È possibile accedere a queste schede dalla finestra di dialogo di stampa dell'applicazione. Le modifiche apportate alle impostazioni dei driver in queste schede sono temporanee e vengono applicate al documento aperto e alla relativa applicazione.

La scheda *Carta/Opzioni di uscita* presenta le funzioni di uso più frequente. Ad esempio, è possibile scegliere la stampa fronte/retro, selezionare supporti specifici per la stampa o differire il lavoro di stampa a un'ora specificata. La scheda *Carta/Opzioni di uscita* contiene anche le opzioni di finitura che, in base al tipo di stazione di finitura installata, possono includere le opzioni di fascicolazione, pinzatura, piegatura o Perforazione.

Se per il driver di stampa è abilitata la comunicazione bidirezionale (funzione opzionale), nella scheda *Carta/Opzioni di uscita* appare anche il pulsante *Stato*. La selezione di questo pulsante apre la finestra di dialogo *Stato*, che riporta informazioni specifiche sullo stato operativo della stampante e sui lavori di stampa. Vedere *Finestra di dialogo Stato* a pagina 1-35.

La scheda *Opzioni immagine* raggruppa le funzioni relative alla manipolazione dell'immagine: Riduzione/Ingrandimento, Più chiara/Più scura o Immagine speculare, una funzione che ruota l'immagine da sinistra a destra, invertendo sia l'immagine che il testo ad essa associato.

La scheda *Layout/Filigrana* contiene tutte le funzioni relative al libretto e alla filigrana.

La scheda *Avanzate* contiene funzioni che, una volta installate, vengono modificate raramente: Richiesta foglio di identificazione, Richiesta sfalsamento e Formati carta personalizzati.

## Schede predefinite

È possibile accedere a queste schede dalla cartella Stampanti e soltanto se dotati di diritti amministrativi. Dal desktop, selezionare **Avvio/Start > Impostazioni > Stampanti**. Fare clic con il pulsante destro del mouse sull'icona di una stampante, quindi selezionare **Proprietà (9x)**, **Impostazioni documento (NT 4.0)**, oppure **Preferenze stampa (2000/XP)** dal menu a discesa. La finestra di dialogo del driver viene visualizzata. Le impostazioni del driver di questa finestra di dialogo diventano le impostazioni predefinite. Sono disponibili tutte le *schede generali* accessibili dalla finestra di dialogo di stampa dell'applicazione nonché altre schede come *Configurazione e Impostazioni dispositivo*.

La scheda *Configurazione* contiene tre pulsanti: Impostazione bidirezionale, Opzioni installabili e Contabilità. Ogni pulsante apre una finestra di dialogo per la configurazione del driver.

- *Impostazione bidirezionale* consente di abilitare la *comunicazione bidirezionale* che, tramite il driver, fornisce informazioni sul lavoro di stampa, sul sistema Xerox e sullo stato della carta. Vedere *Informazioni sui driver di stampa bidirezionali* a pagina 1-34.
- *Opzioni installabili* consente di configurare manualmente il driver con il numero di vassoi carta e con le opzioni installabili del sistema Xerox in uso.
- *Contabilità* consente di impostare le funzioni di contabilità disponibili. Per ulteriori informazioni, vedere l'argomento Contabilità nella Guida in linea del driver.

La scheda *Impostazioni dispositivo* contiene le funzioni relative alle impostazioni dei font e alle impostazioni PostScript.

## Sistema della Guida in linea dei driver

La Guida in linea è la principale fonte di informazioni sull'uso dei driver di stampa. Ogni scheda dei driver presenta un pulsante che consente di accedere facilmente al sistema della Guida in linea. Tramite il pulsante della Guida in linea (?) è possibile richiamare le informazioni relative a qualsiasi funzione della scheda corrente o di un'altra scheda. Tra le varie voci utili della Guida (*Come*) è disponibile un menu di procedure per ciascuna funzione, come la stampa di libretti, l'attivazione o la disattivazione di un foglio di identificazione, la stampa dei trasparenti o il controllo dell'uso delle stampanti in base al conto.

La Guida in linea contiene anche le informazioni relative alla risoluzione dei problemi e a varie limitazioni come le dimensioni e il tipo dei supporti o le limitazioni di finitura.

Le informazioni disponibili nel sistema della Guida in linea includono infine due schede di riferimento per le funzioni dei driver.

### Schede di riferimento

- **Scheda di descrizione delle funzioni:** fornisce informazioni generali sul driver, tra cui la posizione e la modalità d'uso. La scheda riporta inoltre la posizione delle singole funzioni sul driver di stampa. Stampare la scheda e utilizzarla come promemoria di tali funzioni nonché della loro posizione sul driver stesso.
- **Scheda di descrizione delle funzioni speciali:** utilizzare questa scheda per informazioni relative a funzioni specifiche che migliorano la stampa dei documenti. Stampare la scheda ed esporla per comodità di consultazione.





## Installazione dell'utilità Gestione font

L'utilità Gestione font è un'applicazione per la gestione dei font sulle stampanti di rete. È possibile sviluppare e modificare gli elenchi dei font per le stampanti. Ad esempio, se per alcuni documenti sono richiesti font speciali che non sono disponibili sulla stampante utilizzata, l'utilità Gestione font consente di scaricare tali font sulla stampante. L'utilità consente inoltre di visualizzare, stampare e scaricare i font sulle stampanti oppure di esportarli su un file nonché di creare elenchi di stampanti per la gestione dei font.

### **Contenuto del capitolo**

- *Installazione dell'utilità Gestione font* ..... 3-2
- *Accesso all'utilità Gestione font* ..... 3-2
- *Disinstallazione dell'utilità Gestione font.* ..... 3-3
- *Modifica dell'utilità Gestione font* ..... 3-3
- *Riparazione dell'utilità Gestione font.* ..... 3-3

## Installazione dell'utilità Gestione font

### ► Installazione dell'utilità

- 1 Inserire il CD dei *driver di stampa e fax CentreWare* nell'unità appropriata. Viene avviato il programma di esecuzione automatica.
- 2 Fare clic su **Utilità**.
- 3 Fare clic su **Installa Utilità Gestione font**.
- 4 Viene visualizzata la procedura di installazione guidata. Fare clic su **Avanti**.
- 5 Selezionare il pulsante di opzione per accettare il contratto di licenza. Fare clic su **Avanti**.
- 6 Digitare il nome dell'utente e della società.
- 7 Selezionare il tipo di installazione: **Completa** o **Personalizzata**. Fare clic su **Avanti**.
- 8 Fare clic su **Installa** per installare l'utilità sulla workstation.
- 9 Fare clic su **Fine** per uscire dalla procedura di installazione guidata.

L'installazione è completa.

## Accesso all'utilità Gestione font

### ► Accesso all'utilità in ambienti Windows

Dal desktop, selezionare **Programmi > Utilità Gestione font Xerox > Utilità Gestione font**.

## Uso dell'utilità Gestione font

La Guida in linea è la principale fonte di informazioni sull'uso dell'utilità Gestione font. È possibile accedere alla Guida in linea utilizzando i pulsanti corrispondenti. La Guida in linea include la descrizione delle funzioni e varie procedure.

## Disinstallazione dell'utilità Gestione font

Per disinstallare l'utilità Gestione font, utilizzare *Installazione applicazioni* nel Pannello di controllo. Se si dispone del CD dei *driver di stampa e fax CentreWare*, è possibile modificare e/o riparare l'utilità Gestione font.

### ► Disinstallazione dell'utilità

- 1 Fare doppio clic su **Risorse del computer > Pannello di controllo > Installazione applicazioni**. Si apre la finestra di dialogo *Installazione applicazioni*.
- 2 Seguire le istruzioni visualizzate per rimuovere l'utilità Gestione font dal sistema.

### ► Modifica dell'utilità

Questa opzione consente di installare funzioni diverse.

- 1 Inserire il CD dei *driver di stampa e fax CentreWare* nell'unità CD-ROM.
- 2 Fare clic su **Utilità > Installa Utilità Gestione font**. Viene visualizzata la finestra dell'installazione guidata.
- 3 Selezionare **Modifica**. Fare clic su **Avanti**.
- 4 Nella struttura ramificata, selezionare un'applicazione da modificare. Fare clic su **Avanti**.
- 5 Fare clic su **Installa**.

### ► Riparazione dell'utilità

Questa opzione consente di risolvere il problema di file, collegamenti o voci di registro mancanti o danneggiati.

- 1 Inserire il CD dei *driver di stampa e fax CentreWare* nell'unità CD-ROM.
- 2 Fare clic su **Utilità > Installa Utilità Gestione font**. Viene visualizzata la finestra dell'installazione guidata.
- 3 Selezionare **Ripara**.
- 4 Fare clic su **Installa**.







## Installazione dell'applicazione di stampa TIFF

L'applicazione di stampa TIFF consente di inviare direttamente al sistema Xerox dei file TIFF (Tagged Image File Format) e PDF (Portable Document Format) per la stampa.

Il vantaggio principale di questa applicazione è che non aggiunge un'intestazione di informazioni PostScript al file inviato (spesso detta "wrapper" PostScript). I file TIFF o PDF sono invece inviati come file in formato stampa. In tal modo, l'elaboratore RIP (Raster Image Processor) del sistema Xerox elabora i file TIFF e PDF molto velocemente.

### **Contenuto del capitolo**

- *Requisiti delle workstation* ..... 4-2
- *Sistemi Xerox supportati* ..... 4-2
- *Installazione dell'applicazione di stampa TIFF* ..... 4-3
- *Accesso all'applicazione di stampa TIFF* ..... 4-3
- *Disinstallazione dell'applicazione di stampa TIFF* ..... 4-4

## Requisiti delle workstation

L'applicazione di stampa TIFF può essere utilizzata su workstation con i requisiti minimi riportati sotto.

- Windows 98
- Windows NT 4.0
- Windows 2000
- Windows XP
- 4 MB di spazio libero su disco fisso

## Sistemi Xerox supportati

I modelli di sistemi Xerox elencati sotto supportano la stampa TIFF soltanto tramite l'applicazione di stampa TIFF.

- WorkCentre Pro 32 Color / 40 Color
- WorkCentre Pro 35/45/55
- WorkCentre Pro 65/75/90
- WorkCentre M 35/45/55

# Installazione dell'applicazione di stampa TIFF

Seguire la procedura sottoindicata per installare il software di stampa TIFF su una workstation Windows.

## ► Installazione dell'applicazione di stampa TIFF

- 1 Inserire il CD dei *driver di stampa e fax CentreWare* nell'unità appropriata. Viene avviato il programma di esecuzione automatica.
- 2 Fare clic su **Utilità**.
- 3 Fare clic su **Installa Applicazione di stampa TIFF**.
- 4 Fare clic su **Avanti** nella finestra di dialogo successiva della procedura di installazione guidata.
- 5 Leggere il contratto di licenza e fare clic su **Sì**.
- 6 Specificare il nome dell'utente e della società. Fare clic su **Avanti**.
- 7 Fare clic su **Avanti** nella finestra di dialogo di scelta del percorso di destinazione.
- 8 Fare clic su **Avanti** nella finestra di dialogo di selezione del gruppo di programmi.
- 9 Fare clic su **Fine**. L'applicazione di stampa TIFF CentreWare è pronta per l'uso.

## Accesso all'applicazione di stampa TIFF

### ► Accesso all'applicazione sul PC

Dal desktop, selezionare **Avvio/Start > Programmi > Xerox CentreWare > Applicazione di stampa TIFF CentreWare**.

## Uso dell'applicazione di stampa TIFF

La Guida in linea è la principale fonte di informazioni sull'uso dell'applicazione di stampa TIFF. È possibile accedere alla Guida in linea utilizzando i pulsanti corrispondenti. La Guida in linea include la descrizione delle funzioni e varie procedure.

## Disinstallazione dell'applicazione di stampa TIFF

Seguire la procedura sottoindicata per disinstallare il software di stampa TIFF su una workstation Windows.

### ► Disinstallazione dell'applicazione di stampa TIFF

- 1 Fare doppio clic su **Risorse del computer > Pannello di controllo > Installazione applicazioni**. Si apre la procedura guidata di Installazione applicazioni.
- 2 Seguire la procedura guidata per rimuovere l'applicazione di stampa TIFF dal sistema.



## Problemi e soluzioni

In certi casi possono verificarsi dei problemi relativi a un'applicazione, a un dispositivo o alla rete. Per risolverli è generalmente sufficiente riavviare l'applicazione, il computer o la stampante. In questo capitolo si descrivono alcuni dei problemi più comuni e le domande più frequenti relative ai driver di stampa e fax di CentreWare per il sistema Xerox.

### **Contenuto del capitolo**

- *Soluzione di un problema* ..... 5-2
- *Problemi comuni* ..... 5-3
- *Domande più frequenti* ..... 5-8

## Soluzione di un problema

Quando un problema si verifica ripetutamente, prendere nota dei messaggi di errore e raccoglierne tutte le informazioni possibili. Di seguito sono elencate alcune procedure consigliate per la risoluzione dei problemi.

- Definire accuratamente il problema. Quando, dove e come si verifica?
- Riprodurre il problema. È possibile riprodurlo in maniera sistematica oppure si tratta di un problema intermittente?
- Chiedere ad altri utenti se hanno incontrato lo stesso problema e documentarne i casi.
- Esaminare i dati cercando di individuare le situazioni tipiche e le caratteristiche comuni riconducibili al problema. Ad esempio, si verifica solo su una stampante specifica o in una particolare configurazione di rete/workstation?
- Per verificare se sono stati documentati problemi analoghi, consultare la documentazione del prodotto, compresi i file README (Leggimi) e gli argomenti sulla risoluzione dei problemi.

Se non è possibile individuare la causa del problema e risolverlo, chiamare il Centro di assistenza clienti Xerox per segnalarlo e fornirne al tecnico dell'assistenza tutta la documentazione raccolta.

## Problemi comuni

In questa sezione si trattano alcuni problemi comuni della funzionalità dell'applicazione e del driver di stampa.

### Stampa da Adobe Acrobat

Tutte le versioni di Adobe Acrobat hanno registrato vari problemi di stampa quando si usa il driver PCL. Sono stati osservati su vari documenti PDF: righe anomale, spaziatura di caratteri incongrua e perdita di dati. Per stampare i file Acrobat PDF si consiglia pertanto un driver CentreWare PostScript.

### Stampa di libretti e immagini multiple

Tenere presente che non tutte le applicazioni supportano la stampa di libretti o immagini multiple.

- I documenti di Microsoft Word creati con Stampa unione non possono essere stampati come libretti o immagini multiple.
- A volte possono verificarsi perdite di dati durante la stampa di libretti da Adobe Acrobat in Windows NT. In tal caso, disabilitare l'opzione **Abilita pass-through PostScript** nel driver di stampa per provare a risolvere il problema.
- Con i driver di stampa Windows 95/98/Me PCL può essere necessario ripristinare le impostazioni di Libretto o Immagini multiple/N in 1 prima di salvare i documenti. Alcune applicazioni, come Microsoft Word 97, salvano l'impostazione di riduzione in scala col documento. Quando si riapre il documento, può accadere che il testo e la grafica vengano stampati in un formato ridotto, a meno che non si ripristini l'opzione **Immagini multiple** della scheda driver di stampa Layout/Filigrana su 1 in 1 prima di stampare. In linea di massima, è bene ripristinare questa opzione su 1 in 1 prima di salvare e chiudere i documenti.
- Nel driver di stampa Windows 95/98/Me PCL5e le funzioni di stampa Immagini multiple e Libretto non funzionano propriamente con la versione 8 di Corel Draw.
- Nel driver di stampa Windows 95/98/Me PCL5e utilizzare la modalità PCL Raster per stampare documenti lunghi con Immagini multiple o Libretto che non sono stampati correttamente in modalità Vettoriale.

## Simbolo dell'Euro

La famiglia di font Xerox Euro è stata creata per abilitare la riproduzione del simbolo dell'Euro anche da parte dei set di font che non supportano ancora questo carattere. Questa famiglia di font comprende il simbolo dell'Euro in vari stili e spessori creato per adattarsi agli stili di font più comuni. Molti stili comprendono un simbolo per l'Euro conforme agli standard di design e una versione speciale del simbolo più simile al font originale. Per utilizzare questo simbolo, impostare la selezione font su Xerox Euro e digitare il tasto corrispondente allo stile di carattere utilizzato.

- I font Xerox Euro sono forniti sul CD dei *driver di stampa e fax CentreWare* nella cartella `..English\Drivers\Fonts\Windows`.
- Per ulteriori informazioni e le istruzioni di installazione visitare il sito Web [www.xerox.com](http://www.xerox.com). Gli utenti di Windows 95/98/Me devono scaricare un aggiornamento per il sistema per il simbolo dell'Euro dal sito Web di Microsoft.

**NOTA:** Gli aggiornamenti gratuiti ai prodotti per Windows 95/98/Me/NT e Windows 2000 consentono agli utenti di inserire e visualizzare il simbolo dell'Euro nelle applicazioni abilitate a tale scopo.

- Se i font della stampante non vengono aggiornati e non comprendono l'Euro, al posto del simbolo viene stampato un quadratino. In questa circostanza è sufficiente inviare i font Euro alla stampante sotto forma di immagini bitmap.
- Per i driver PCL, selezionare l'opzione **Invia sempre alla stampante** del driver CentreWare PCL quando si stampa il simbolo dell'Euro. Se i problemi si ripresentano durante la stampa del simbolo dell'Euro, selezionare l'opzione **Stampa come grafica**.

## Stampa di PDF

- Quando si stampa un file PDF di grosse dimensioni, è possibile che vengano stampati fogli di errore relativi ai limiti di stampa o il solo foglio di identificazione. In tal caso, stampare il file PDF con il driver di stampa PostScript oppure provare a stamparlo tramite LPR.
- I driver di stampa Windows 95/98/Me PCL5e possono far registrare problemi localizzati con alcuni file PDF, che causano la stampa di caratteri in bianco e di font errati sui documenti.



## Applicazioni Microsoft

### Excel

- Per modificare le opzioni del tipo di lavoro per un singolo documento, impostare il tipo di lavoro dalla finestra di dialogo **Impostazione pagina** di Microsoft Excel. Le modifiche al tipo di lavoro effettuate a un solo documento non hanno effetto se non si richiama il driver di stampa di CentreWare dalla cartella Stampanti.
- Excel crea più lavori di stampa invece di più copie di un singolo documento. Questo comportamento può provocare una diminuzione delle prestazioni e la inoperabilità di funzioni quali Stampa di prova, che dipendono dalla stampa di più fascicoli. Non esistono soluzioni provvisorie per questo problema.
- Excel può registrare problemi per i documenti contenenti un misto di pagine con orientamento verticale e orizzontale. Se si seleziona un driver di stampa diverso, selezionare di nuovo il driver originale per risolvere il problema.

### PowerPoint

La funzione di Microsoft PowerPoint che ottimizza la stampa in bianco e nero produce risultati indesiderati quando si seleziona come output **Raster** nel Modo Grafica del driver di stampa CentreWare PCL. Non scegliere l'opzione bianco e nero in PowerPoint se è richiesto l'output **Raster**.

### Word 6.0

- Se si accede ai driver di stampa tramite Microsoft Word Versione 6.0, le modifiche effettuate alle impostazioni del driver di stampa saranno salvate come le nuove impostazioni di default e si rifletteranno su tutte le applicazioni che utilizzano lo stesso driver di stampa.
- I formati carta personalizzati non funzionano con Microsoft Word Versione 6.0. Questa versione di Word modifica automaticamente tutti i formati carta personalizzati definiti nel driver di stampa di CentreWare e li adatta al formato carta standard più vicino.
- Word 6.0 può ignorare alcune impostazioni del driver di stampa quando si apre il driver da Word e il file è stampato immediatamente dopo che si sono effettuate le modifiche. In tal caso, può essere necessario chiudere e riaprire la finestra di dialogo Stampa di Word (**File > Stampa**).

## Driver di stampa PCL

### *Modalità Raster*

Utilizzare l'opzione PCL modalità **Raster** per stampare i seguenti tipi di documento con il driver di stampa Windows 95/98/Me PCL5e:

- pagine Web con immagini animate
- Stampa di documenti Corel Draw Corel Draw può generare un numero eccessivo di comandi vettoriali che a loro volta possono causare tempi di elaborazione eccessivamente lunghi per ogni lavoro.

### *Stampa testo colorato in nero*

Questa funzione potrebbe non funzionare con alcune applicazioni, oppure richiedere la selezione dell'opzione da dentro l'applicazione, se supportata. Certe applicazioni, come WordPerfect e MS Publisher, stampano sempre testo come grafica oppure possono selezionare la modalità grafica come default se la memoria è insufficiente o se il testo è molto complesso. In tali casi, la funzione **Stampa testo colorato in nero** nei driver di stampa di CentreWare PCL non funziona.

## Stampa di prova non è supportata da FrameMaker

Alcune applicazioni generano dati di stampa intesi per *stampanti di pagine* e non per *stampanti di documenti*, come le serie WorkCentre Pro e WorkCentre. Quando si inviano i dati di stampa in questo formato, sia il WorkCentre Pro sia il WorkCentre stampano il primo fascicolo di un lavoro **Fascicolo di prova** ma scartano i fascicoli restanti del documento. Non esistono soluzioni provvisorie per questo problema.

## Filigrane

L'immagine di anteprima della **Filigrana** nei driver di stampa potrebbe non dare una replica esatta della filigrana in tutte le condizioni. Ciò è dovuto principalmente alle differenze di font e/o visualizzazione tra il monitor e la stampante. L'utilizzo di font equivalenti TrueType invece di quelli residenti sulla stampante contribuisce a minimizzare le differenze.

Con alcune applicazioni, i driver PCL CentreWare possono stampare filigrane in primo piano anche se nel driver si seleziona l'opzione di stampa sullo sfondo. Ciò dipende dai vari metodi utilizzati dalle applicazioni per inviare i dati alla stampante.

L'unica soluzione di compromesso a questo problema è quella di ridurre la densità della filigrana in modo da non sovrascrivere il testo del documento.

## WordPerfect

- Se si notano problemi quando si pinzano più lavori come documenti separati in WordPerfect 8.x, installare il service pack disponibile per WordPerfect al sito [www.corel.com](http://www.corel.com) per correggere il problema.
- I tipi di lavoro Stampa di prova non funzionano con WordPerfect 8.x per Windows.
- I formati carta B4, JIS, B4 ISO, B6 e A6 non vengono stampati con WordPerfect 8.x per Windows.
- L'opzione di riduzione in scala delle versioni di WordPerfect 7, 8 e 9 annullano l'opzione **Riduzione/Ingrandimento** dei driver CentreWare. Utilizzare l'opzione di riduzione in scala del foglio di proprietà Stampa/Personalizza per regolare la riduzione in scala invece dell'opzione Riduzione/Ingrandimento del driver di stampa di CentreWare.
- Con WordPerfect 6.1, il font Playbill può non essere stampato correttamente quando si seleziona l'opzione **Usa i font stampante** perché la stampante non supporta tale font.

## Domande più frequenti

### ■ Dove si ottengono i driver di stampa?

I driver di stampa sono disponibili sul CD-ROM dei *driver di stampa e fax CentreWare* o sul sito Web Xerox all'indirizzo [www.xerox.com](http://www.xerox.com). Vedere *Come ottenere i driver di stampa e fax CentreWare* a pagina vi per ulteriori informazioni.

### ■ Come si stabilisce qual è il driver di stampa giusto?

Seguono le informazioni per stabilire qual è il driver di stampa giusto:

- modello del sistema Xerox, per esempio, WorkCentre Pro 55
- ambiente sistema operativo, per esempio, Windows NT
- tipo di driver di stampa, per esempio PostScript o PCL.

### ■ Come si ottiene un driver specifale per un ambiente quale DOS o piattaforma mainframe?

Per il DOS o altre piattaforme non supportate dai driver di stampa CentreWare è disponibile la Guida di riferimento PDL (Printer Description Language) attraverso il collegamento Suggerimenti per i clienti all'indirizzo [www.xerox.com](http://www.xerox.com). Questa guida contiene informazioni di sintassi sulle funzioni estese dei sistemi Xerox, che possono essere utilizzate per la stampa personalizzata in ambienti non supportati.

# Indice analitico

## A

- Adobe Acrobat Reader ix
- Applicazione di stampa TIFF viii, 4-1
  - Disinstallazione 4-4
  - Installazione 4-3
  - Requisiti delle workstation 4-2
  - Sistemi Xerox supportati 4-2
- Applicazioni vii

## B

- Bidirezionali
  - Driver di stampa 1-34

## C

- CentreWare, driver di stampa e fax
  - Applicazioni vii
- Centro assistenza clienti x
- Configurazione dei driver di stampa 1-26
- Configurazione dei file di installazione 1-15
- Configurazione delle opzioni installabili
  - automatica 1-29
  - manuale 1-26, 1-32
- Copia dei file sulla rete 1-14

## D

- Disinstallazione
  - Applicazione di stampa TIFF 4-4
  - Driver di stampa per Windows 1-37
  - Utilità Gestione Font 3-3

- Distribuzione dei file di installazione 1-21
  - Nota di installazione per l'utente 1-21
  - Nota per l'installazione invisibile 1-21

- Documentazione ix

- Domande più frequenti 5-8

- Driver di stampa

- Bidirezionali 1-34
  - Configurazione 1-26
  - Installazione 1-4
  - Requisiti 1-2
  - Schede 2-3
  - Visualizzazione migliorata iv
  - Visualizzazione standard v

- Driver di stampa e fax

- Applicazioni vii
  - Documentazione ix
  - Presentazione iii

- Driver di stampa per Windows

- Disinstallazione 1-37

## F

- File di installazione
  - Individuazione sul CD 1-37

- File PPD

- WorkCentre vii

- WorkCentre Pro vii

- File preconfigurato 1-15

## **G**

Gestione dei file di configurazione per più gruppi di utenti 1-23

Guida in linea dei driver di stampa e fax ix

## **I**

Impostazione dei tipi di connessione 1-16

Individuazione dei file di installazione sul CD 1-37

Installa documentazione

Informazioni 1-18

Installazione

Applicazione di stampa TIFF 4-1, 4-3

Driver di stampa 1-4

Driver di stampa su un PC 1-22

Installazione diretta 1-4

Installazione distribuita 1-4

Utilità Gestione Font 3-2

Installazione diretta

Connessione peer-to-peer 1-5

Connessione via server di stampa di rete 1-10

Installazione distribuita

Configurazione dei file di installazione 1-15

Copia dei file sulla rete 1-14

Distribuzione dei file di installazione 1-21

File di configurazione 1-16

Impostazione dei tipi di connessione 1-16

Installazione dei driver di stampa su un PC 1-22

installazione invisibile; 1-22

Installazione per l'utente 1-22

installazione invisibile;

Informazioni 1-18

Nota 1-21

Introduzione

Applicazione di stampa TIFF viii

Utilità Gestione Font viii

## **L**

Limitazioni, icona 2-2

Lingue

Supportate 1-24

Lingue supportate per il driver

Abbreviazioni 1-24

## **N**

Nota di installazione per l'utente 1-21

Novità di questa versione ii

## **O**

Opzioni v

Ottimizzazione del driver di stampa 2-1

## **P**

PCL vi

Point and Print 1-25

Problemi e soluzioni 5-1

Applicazioni Microsoft 5-5

Driver di stampa PCL 5-6

Problemi comuni 5-3

Programma di installazione

Requisiti 1-2

Pulsante Informazioni 2-2

## **R**

Requisiti

Driver di stampa 1-2

Programma di installazione 1-2

Requisiti delle workstation

Applicazione di stampa TIFF 4-2

## **S**

### Schede

Driver di stampa 2-3

### Sistema della Guida in linea dei driver

Informazioni 2-5

Soluzione di un problema 5-2

Struttura del driver 2-2

### Supporto per i driver bidirezionali

Basati su client 1-36

Basati su server 1-36

Sistemi operativi 1-36

## **U**

### Uso

Utilità Gestione Font 3-2

### Utilità Gestione Font viii

Disinstallazione 3-3

Installazione 3-2

Uso 3-2

## **V**

### Versione

Novità ii

### Visualizzazione migliorata

Driver di stampa iv

### Visualizzazione standard

Driver di stampa v

## **X**

Xerox, Centro assistenza clienti x

