

XEROX[®]

CentreWare[®] Versione 7.4

Guida per l'utente dei driver di stampa

per Windows

Redazione:

Xerox Corporation
Global Knowledge & Language Services
800 Phillips Rd., Building 845-17S
Webster, NY 14580-9791 USA

Traduzione:

Xerox
GKLS European Operations
Bessemer Road
Welwyn Garden City
Hertfordshire
AL7 1BU
Regno Unito

Copyright © 2007 Xerox Corporation. Tutti i diritti riservati.

Stampato negli USA.

XEROX®, CentreWare®, WorkCentre® i nomi e i numeri di identificazione dei prodotti sono marchi di XEROX CORPORATION.

Si riconoscono inoltre i nomi e le immagini degli altri prodotti utilizzati in questo documento come marchi o marchi registrati delle rispettive società.

Versione documento 1.0 - Giugno 2007

Indice generale

Capitolo 1	Driver di stampa CentreWare per Microsoft Windows	1-1
Funzionalità di questa versione		1-2
Descrizione generale dei driver di stampa		1-3
Tipi di driver di stampa CentreWare		1-3
PostScript		1-3
PCL		1-3
Disponibilità dei driver CentreWare		1-4
CD dei driver di stampa e fax CentreWare		1-4
Scaricamento dei driver dal Web		1-4
File PPD del sistema Xerox		1-4
Applicazioni dei driver di stampa CentreWare		1-5
Utilità di installazione driver di stampa Xerox		1-5
Applicazione di stampa TIFF		1-5
Utilità gestione font Xerox		1-5
Documentazione dei driver di stampa e fax		1-6
Guida per l'utente dei driver di stampa CentreWare per Windows (questa guida)		1-6
Guida per l'utente alla scansione desktop Xerox (ambienti Windows)		1-6
Assistenza		1-7
Assistenza su Internet		1-7
Assistenza telefonica		1-7
Ulteriori suggerimenti		1-7
Capitolo 2	Installazione dei driver di stampa per Windows	2-1
Requisiti		2-2
Driver di stampa		2-2
Utilità di installazione driver di stampa Xerox		2-2
Installazione dei driver di stampa in reti Windows		2-3
Installazione diretta		2-3
installazione Point and Print		2-3
Installazione diretta		2-4
Considerazioni sulle tecnologie informatiche aziendali		2-7
Clustering		2-7
Citrix MetaFrame		2-7
Aggiunta guidata driver della stampante		2-8
Installazioni Point and Print		2-9
Installazione dei driver di stampa in altre reti		2-9
Configurazione dei driver di stampa		2-10
Configurazione delle opzioni installabili direttamente sulla workstation		2-10
Informazioni sui driver di stampa bidirezionali		2-12
Finestra di dialogo Stato		2-12

Supporto per i driver bidirezionali	2-12
Disinstallazione dei driver di stampa per Windows	2-14
Per Windows 2000/XP/Server 2003/Vista	2-14
Capitolo 3 Funzioni dei driver di stampa	3-1
Struttura del driver	3-2
Schede	3-3
Schede generali	3-3
schede delle impostazioni predefinite	3-4
guida in linea dei driver	3-5
Capitolo 4 Installazione dell'Utilità gestione font Xerox	4-1
Installazione dell'Utilità gestione font Xerox	4-2
Accesso all'Utilità gestione font Xerox	4-2
Uso dell'Utilità gestione font Xerox	4-2
Disinstallazione dell'Utilità gestione font Xerox	4-3
Capitolo 5 Installazione dell'applicazione di stampa TIFF	5-1
Requisiti delle workstation	5-2
Installazione dell'applicazione di stampa TIFF	5-3
Accesso all'applicazione di stampa TIFF	5-3
Uso dell'applicazione di stampa TIFF	5-3
Disinstallazione dell'applicazione di stampa TIFF	5-4
Capitolo 6 Problemi e soluzioni	6-1
Soluzione di un problema	6-2
Problemi comuni	6-3
Stampa da Adobe Acrobat	6-3
Acrobat Reader e la funzione Libretto	6-3
Stampa di libretti e immagini multiple	6-3
Simbolo dell'Euro	6-4
Stampa di PDF	6-4
Applicazioni Microsoft	6-4
Stampa di prova non è supportata da FrameMaker	6-5
Filigrane	6-5
WordPerfect	6-5
Domande frequenti	6-6
Capitolo 7 Schede di riferimento rapido dei driver di stampa	7-1

Capitolo 1

Driver di stampa CentreWare per Microsoft Windows

CentreWare è il software che porta la potenza dei sistemi Xerox sul desktop. Grazie ai driver interattivi di CentreWare, le operazioni di stampa dal desktop sono semplici e intuitive.

Questa guida consente agli amministratori di installare e configurare i driver di stampa CentreWare, mentre permette agli utenti generici di aumentare la produttività sfruttando tutte le opzioni di stampa dei sistemi Xerox.

Contenuto del capitolo:

■ <i>Funzionalità di questa versione</i>	1-2
■ <i>Descrizione generale dei driver di stampa</i>	1-3
■ <i>Tipi di driver di stampa CentreWare</i>	1-3
■ <i>Disponibilità dei driver CentreWare</i>	1-4
■ <i>File PPD del sistema Xerox</i>	1-4
■ <i>Applicazioni dei driver di stampa CentreWare</i>	1-5
■ <i>Documentazione dei driver di stampa e fax</i>	1-6
■ <i>Assistenza su Internet</i>	1-7
■ <i>Assistenza telefonica</i>	1-7

Funzionalità di questa versione

La versione CentreWare 7.4 dei driver di stampa WorkCentre offre supporto per le nuove funzionalità e/o i nuovi componenti hardware elencati di seguito.

- Driver PostScript e PCL per i seguenti modelli:
 - WorkCentre 7232
 - WorkCentre 7242
- Nuova interfaccia utente
- Funzionalità Salva su mailbox
- Supporto per alimentatore ad alta capacità
- Le capacità di finitura comprendono pinzatura e sfalsamento
- Le schede di riferimento rapido Trova opzioni speciali e Trova opzioni descrivono specifiche opzioni di stampa e dove trovarle nei driver di stampa.
- Driver di stampa bidirezionali in grado di configurare automaticamente il driver con le opzioni installabili, riportare lo stato corrente del sistema e fornire informazioni sui lavori correnti, nonché la cronologia degli ultimi venticinque lavori del sistema Xerox in uso.

Descrizione generale dei driver di stampa

Un driver di stampa è un programma che consente la compatibilità dei documenti creati con applicazioni software specializzate (programmi di elaborazione testi, fogli elettronici, grafici) con una particolare stampante. Per stampare in modo corretto e abilitare particolari funzioni, sono necessari comandi diversi per ogni stampante. Di conseguenza, per ogni stampante è richiesto un driver di stampa specifico.

I driver di stampa CentreWare abilitano la stampa da una workstation su sistemi Xerox collegati in rete. I driver CentreWare offrono numerose funzioni per personalizzare i lavori di stampa.

Tipi di driver di stampa CentreWare

I driver di stampa CentreWare sono disponibili nei formati di stampa PostScript, PCL 5c e PCL 6c.

PostScript

La stampa PostScript offre maggiori possibilità di manipolare e scalare le immagini, consentendo una maggiore precisione nella realizzazione dei grafici più complessi. La stampa PostScript offre inoltre diverse opzioni di gestione degli errori e di sostituzione dei caratteri.

PCL

La stampa PCL (Printer Command Language) è in genere più semplice, in quanto presenta un numero inferiore di funzioni rispetto alla stampa PostScript, ma consente un'elaborazione più rapida dei lavori.

Disponibilità dei driver CentreWare

CD dei driver di stampa e fax CentreWare

I file di installazione dei driver di stampa per i sistemi Xerox (file .inf) sono disponibili nel *CD dei driver di stampa e fax CentreWare*.

NOTA: la disponibilità dei driver dipende dal modello di stampante o dal sistema operativo.

Per aggiornamenti e ulteriori informazioni, visitare il sito Web Xerox.

Scaricamento dei driver dal Web

È possibile scaricare i driver di stampa CentreWare dal sito Web Xerox all'indirizzo www.xerox.com. Sul sito sono inoltre disponibili i file di installazione di tutti i modelli di sistemi Xerox.

Per ulteriori informazioni sulla selezione dei driver, si veda il passaggio 1 a pagina 2-4.

File PPD del sistema Xerox

Un file PPD (PostScript Printer Description) è un file di testo leggibile che serve a definire funzionalità speciali per i driver in grado di interpretare il linguaggio PostScript.

Xerox offre vari file PPD PostScript da utilizzare insieme ai driver di stampa PostScript generici per Windows 2000/XP/Server 2003/Vista. Questi PPD sono disponibili sul CD CentreWare oppure sul sito Web Xerox.

Applicazioni dei driver di stampa CentreWare

Le seguenti applicazioni sono contenute nel *CD dei driver di stampa e fax CentreWare*:

- Utilità di installazione driver di stampa Xerox
- Applicazione di stampa TIFF
- Utilità gestione font Xerox

Utilità di installazione driver di stampa Xerox

Questa utilità permette di installare i driver di stampa direttamente sul PC o su un server di rete.

NOTA: l'installazione potrebbe richiedere privilegi amministrativi.

Applicazione di stampa TIFF

L'applicazione di stampa TIFF permette di stampare i file in formato TIFF (Tagged Image File Format) su un sistema Xerox senza ulteriori manipolazioni. I file TIFF vengono stampati più velocemente se inviati al sistema Xerox in questo formato.

NOTA: per poter utilizzare questo strumento, è necessario che sul sistema Xerox sia installato un interprete TIFF.

Per ulteriori informazioni, Vedere *Installazione dell'applicazione di stampa TIFF* a pagina 5-1.

Utilità gestione font Xerox

L'utilità di gestione dei font Xerox è un'applicazione per la gestione dei font e degli elenchi delle stampanti. È possibile visualizzare, stampare e inviare alla stampante i font, nonché esportare su file i font scaricati (non residenti). L'utilità permette inoltre di aggiungere e cancellare stampanti dall'elenco dispositivi utilizzato per aggiungere e cancellare i font da più dispositivi.

Per ulteriori informazioni, Vedere *Installazione dell'Utilità gestione font Xerox* a pagina 4-2.

Documentazione dei driver di stampa e fax

Per garantire un'installazione e un utilizzo rapido e semplice, i driver di stampa CentreWare sono corredati della seguente documentazione.

Guida per l'utente dei driver di stampa CentreWare per Windows (questa guida)

Questa guida è rivolta a chiunque installi e configuri i driver di stampa CentreWare e desideri ulteriori informazioni sulle relative funzioni.

La Guida per l'utente dei driver di stampa CentreWare è disponibile sul *CD dei driver di stampa e fax CentreWare* in formato elettronico (PDF). Per scaricare gratuitamente il programma Adobe Acrobat Reader, accedere al sito www.adobe.com.

?

La Guida in linea è la fonte principale di informazioni sull'uso dei driver di stampa. È possibile accedere alla Guida in linea utilizzando gli appositi pulsanti nel driver. La Guida in linea include la descrizione delle funzioni, procedure passo a passo, informazioni sui sistemi Xerox, informazioni per la risoluzione dei problemi e informazioni di supporto.

Schede di riferimento rapido dei driver di stampa

In questa guida sono incluse schede di riferimento rapido per i driver di stampa:

- **Schede Trova opzioni:** schede di riferimento che consentono di individuare le opzioni di stampa nel driver per agevolare la stampa dei documenti. Sono disponibili due schede Trova opzioni, una per il driver PostScript e una per il driver PCL.
- **Scheda Trova opzioni speciali:** scheda di riferimento che descrive opzioni di stampa specifiche come Filigrana, Libretto e Pinzatura.

Guida per l'utente alla scansione desktop Xerox (ambienti Windows)

La guida offre istruzioni per l'installazione e la configurazione dei driver WIA e TWAIN insieme a informazioni sull'utilizzo dell'Utilità di scansione Xerox per l'acquisizione delle immagini.

La Guida per l'utente alla scansione desktop Xerox è disponibile nella cartella Documentation sul *CD dei driver di stampa e fax CentreWare*.

Assistenza

Assistenza per i driver di stampa CentreWare è disponibile in linea o telefonando al centro di assistenza.

Assistenza su Internet

Per informazioni sull'assistenza, presentazioni e aggiornamenti dei prodotti e collegamenti a siti di prodotti specifici, visitare il sito Web Xerox (www.xerox.com). Il sito offre inoltre la possibilità di scaricare driver di stampa e file PPD facendo clic su **Supporto e Driver**.

Assistenza telefonica

Per ulteriore assistenza, telefonare al centro assistenza clienti Xerox. Prima di chiamare, individuare il numero di serie del sistema Xerox e riportarlo nello spazio sottostante.

Numero di serie del sistema Xerox

Segue l'elenco dei numeri di telefono dei centri di assistenza clienti Xerox. Se il numero del centro assistenza clienti del proprio paese non appare tra quelli in elenco, usare il numero fornito durante l'installazione. Scrivere il numero di telefono nello spazio sottostante.

Numero del centro assistenza clienti Xerox	
STATI UNITI	800-821-2797
STATI UNITI (TTY)	800-855-2880
CANADA	800-939-3769 (800-93-XEROX)
ALTRI PAESI	

Ulteriori suggerimenti

Ulteriori suggerimenti e informazioni tecniche per i driver di stampa sono disponibili sul sito Web Xerox. Fare clic su **Supporto e Driver**, cercare il proprio prodotto e fare clic sul collegamento della **Documentazione**. I documenti elencati nella sezione offrono informazioni su specifici problemi che richiedono particolari procedure o note di applicazione circa il funzionamento e la configurazione del sistema Xerox.

Capitolo 2

Installazione dei driver di stampa per Windows

I driver di stampa CentreWare supportano le funzioni speciali dei sistemi Xerox, consentendo di stampare dal desktop in modo rapido ed efficiente. Questo capitolo contiene le istruzioni di installazione per tutti gli ambienti Windows.

Contenuto del capitolo:

■ <i>Requisiti</i>	2-2
■ <i>Installazione dei driver di stampa in reti Windows</i>	2-3
■ <i>Installazione diretta</i>	2-4
■ <i>Considerazioni sulle tecnologie informatiche aziendali</i>	2-7
■ <i>Installazioni Point and Print</i>	2-9
■ <i>Installazione dei driver di stampa in altre reti</i>	2-9
■ <i>Configurazione dei driver di stampa</i>	2-10
■ <i>Configurazione delle opzioni installabili direttamente sulla workstation</i>	2-10
■ <i>Informazioni sui driver di stampa bidirezionali</i>	2-12
■ <i>Disinstallazione dei driver di stampa per Windows</i>	2-14

Requisiti

Driver di stampa

Requisiti per i driver di stampa Xerox:

- 32 MB di spazio libero su disco per l'installazione dei driver di stampa CentreWare per Windows.
- Internet Explorer 5.5 (o versione successiva) installato sulla workstation per i driver Windows 2000, XP, Server 2003 o Vista.

Utilità di installazione driver di stampa Xerox

Requisiti per Utilità di installazione driver di stampa Xerox:

- Diritti amministrativi in Windows 2000/XP/Server 2003/Vista.
- Internet Explorer 5.5 (o versione successiva).
- Service Pack 2 installato sui sistemi Windows XP.
- Service Pack 4 installato sui sistemi Windows 2000.

Installazione dei driver di stampa in reti Windows

In ambienti Windows, i driver di stampa Xerox possono essere installati mediante installazione diretta, personalizzata o procedura Point and Print.

Installazione diretta

Utilizzare l'utilità di installazione dei driver di stampa Xerox per installare in modo semplice e rapido i driver di stampa delle stampanti di rete. Se si dispone del *CD dei servizi di stampa e fax CentreWare* o si conosce la posizione di rete in cui è stato salvato il contenuto del CD, è sufficiente eseguire una sola volta il programma di installazione per ogni singolo prodotto Xerox per installare i driver per i linguaggi PDL (Page Description Language) direttamente su un PC o server di stampa.

NOTA: i driver di stampa Xerox possono anche essere installati mediante la procedura di Installazione guidata stampante, ma in tal caso è necessario installare ogni singolo driver separatamente.

installazione Point and Print

Copiare il contenuto del *CD dei servizi di stampa e fax CentreWare* in una posizione di rete. Installare i driver localmente e poi modificare le impostazioni relative a dispositivo e documento. Copiare quindi le nuove configurazioni sul server per utilizzarle a livello aziendale (vedere *Installazioni Point and Print* a pagina 2-9).

NOTA: è possibile aggiornare un driver Windows senza disinstallare la versione precedente. Tuttavia, non è possibile prevedere le conseguenze di un tale aggiornamento sulle prestazioni del sistema. La modalità di aggiornamento più affidabile prevede la disinstallazione dei driver precedenti e l'installazione ex novo di quelli più recenti. Per informazioni sulla disinstallazione dei driver, vedere *Disinstallazione dei driver di stampa per Windows* a pagina 2-14.

Installazione diretta

È possibile installare i driver di stampa CentreWare dal CD, da una posizione di rete, da un URL o da un indirizzo intranet.

NOTA: una volta avviato, il programma di installazione è in grado di rilevare automaticamente il sistema operativo in uso nel server o nella workstation. Se il sistema operativo non soddisfa i requisiti del prodotto, viene visualizzato un avvertimento e il programma di installazione viene chiuso. Questo potrebbe accadere, ad esempio, se si tenta di installare i driver da un server Windows 2000 su un client che esegue Windows 3.1.

► Installazione dei driver di stampa per Windows

- 1 Eseguire una delle operazioni indicate di seguito:

Installazione da	Procedura
CD-ROM	Inserire il <i>CD dei driver di stampa e fax CentreWare</i> nell'unità CD-ROM. Il programma di esecuzione automatica visualizza le opzioni disponibili. Andare al passaggio 3. Oppure Se il programma di esecuzione automatica non è abilitato sulla workstation, aprire Risorse del computer e fare doppio clic sull'unità CD-ROM.
Internet	<ol style="list-style-type: none">a) Aprire una finestra browser e accedere a www.xerox.com.b) Fare clic su Supporto e Driver.c) Individuare il proprio prodotto.d) Fare clic su Driver e Download sotto il modello di stampante.e) Scegliere il sistema operativo e la lingua, quindi fare clic su Vai. Le opzioni di driver disponibili vengono aggiornate.f) Dall'elenco dei driver, selezionare il driver da scaricare.g) Leggere il Contratto di licenza per l'utente finale e fare clic su Accetto.h) Nella finestra di dialogo Download del file, selezionare Salva.i) Selezionare un percorso per scaricare il file e fare clic su Salva.
intranet	Aprire una finestra browser e digitare l'indirizzo Intranet dell'azienda, ad esempio http://xyz.miasocietà.com .
posizione di rete	Utilizzare Esplora risorse per trovare i file di installazione di CentreWare.

- 2 Fare doppio clic su **install.exe**. Il programma di esecuzione automatica visualizza le opzioni disponibili.
- 3 Fare clic su **Installa driver**.
- 4 È possibile che l'amministratore abbia creato una schermata contenente istruzioni personalizzate per il sito. Se tale schermata viene visualizzata, seguire le istruzioni e poi fare clic su **Avanti**.

- 5 Il programma di installazione esplora le connessioni dirette supportate e quelle della sottorete locale alla ricerca delle stampanti disponibili. I risultati vengono visualizzati nella schermata **Seleziona stampante**.

Eseguire una delle operazioni indicate di seguito:

- Se la stampante da installare compare nell'elenco delle stampanti rilevate, fare clic su **Seleziona dalle seguenti stampanti identificate** e poi selezionare il sistema.
- Se la stampante non compare nell'elenco delle stampanti rilevate, procedere in uno dei seguenti modi.
 - Fare clic su **Ricerca avanzata** e **selezionare un metodo di ricerca automatico oppure manuale**.

Ricerca	Azione
Automatica	Il programma di installazione ricerca e rileva le stampanti presenti in tutte le sottoreti disponibili.
Manuale	<ul style="list-style-type: none">■ Specificare il gateway e la subnet mask da utilizzare nella ricerca. Oppure <ul style="list-style-type: none">■ Usare ricerca precedente. Selezionare dall'elenco a discesa una delle ricerche eseguite prima dal programma di installazione.

Al termine, fare clic su **Ricerca**.

- Selezionare **Immetti indirizzo IP, nome DNS o percorso UNC della stampante**. Specificare le informazioni richieste o cercare tali identificativi.

NOTA: tra le stampanti che potrebbero mancare nell'elenco delle stampanti rilevate o tra i risultati della ricerca, indipendentemente dal sistema operativo in uso, vi sono le stampanti collegate a una sottorete diversa o le stampanti in una coda di stampa.

Se si utilizza l'elenco delle stampanti rilevate, l'indirizzo IP o il nome DNS per identificare la stampante, si creerà una coda di stampa locale, mentre se si utilizza il nome UNC, la stampante verrà associata a una coda esistente.

Qualora venga immesso un indirizzo IP non valido o il dispositivo non venga rilevato, viene visualizzata la finestra di dialogo **Seleziona configurazione stampante** che consente di scegliere dall'elenco di stampanti supportate il driver corretto da installare.

- 6 Fare clic su **Opzioni** per configurare le seguenti impostazioni:
- **Lingua:** selezionare la lingua in cui eseguire il programma di installazione.
 - **Selezione driver (PDL):** selezionare almeno uno tra i seguenti PDL: PostScript, PCL5c o PCL6c. La selezione predefinita è il driver PostScript. Per ulteriori informazioni sulla selezione dei driver, vedere *Tipi di driver di stampa CentreWare* a pagina 1-3.

NOTA: questa impostazione non influisce sull'installazione di una stampante assegnata a una coda di stampa.

- **Impostazioni driver:** selezionare una delle opzioni elencate di seguito:
 - Condividi stampante (solo per Windows 2000/XP/Server 2003/Vista).
 - Converti nome DNS in indirizzo IP.
 - Configura stampante come predefinita.
- 7 Fare clic su **OK** per uscire da Opzioni.
- 8 Fare clic su **Installa**. Il programma di installazione copia i file del driver, modifica il registro e aggiunge la stampante alla workstation o al server.

NOTA: se non si dispone dei diritti necessari per installare una stampante sul server designato, viene visualizzato un prompt di accesso. Immettere un nome utente e una password validi per continuare l'installazione.

- 9 Al termine dell'installazione viene visualizzata la finestra Installazione completata. Eseguire una delle operazioni indicate di seguito:
- Fare clic su **Imposta contatto/posizione** per specificare, rivedere o modificare il nome, il numero telefonico o la posizione dell'amministratore stampante e la posizione della stampante.
 - Fare clic sul collegamento dell'assistenza per visualizzare istruzioni sull'uso della stampante.
- 10 Fare clic su **Fine** per terminare l'installazione.

NOTA: se l'installazione non dovesse riuscire, viene visualizzata la finestra Installazione non riuscita con i tutti i messaggi di errore e i suggerimenti necessari. Fare clic su **Chiudi** per abbandonare l'installazione.

Considerazioni sulle tecnologie informatiche aziendali

Nelle grandi aziende o nelle aziende con particolari esigenze di sicurezza, affidabilità o accesso remoto vengono spesso utilizzate tecnologie informatiche che possono influire sulle procedure di installazione dei driver. In questa sezione vengono brevemente descritte due tecnologie supportate dai driver di stampa CentreWare (cluster e Citrix MetaFrame) e il ruolo di Aggiunta guidata driver della stampante nella preparazione di tali ambienti per una corretta definizione della stampante.

Clustering

Il clustering è una tecnologia che consente di configurare due o più server ("nodi") in modo che si comportino come un unico server. Ciascun nodo è in grado di accedere a un supporto di memorizzazione (il "cluster") contenente l'applicazione o i dati supportati.

Il clustering viene generalmente utilizzato per migliorare la tolleranza di errore o per implementare il bilanciamento del carico di una rete. In genere, il clustering viene impiegato in applicazioni o funzioni che richiedono un servizio virtualmente ininterrotto, quali la generazione di rapporti di produzione in vari ambienti produttivi, dove un solo errore del server sarebbe sufficiente a compromettere l'intera catena di approvvigionamento.

I server di stampa rappresentano solo una delle possibili applicazioni del clustering. Tra le altre vi sono i servizi web, i servizi ftp, la gestione dei file e persino la gestione di alcuni aspetti di Active Directory.

Se un cluster ospita un server di stampa, solo la cartella dello spooler di stampa risiede nel cluster.

I driver di stampa risiedono nei nodi, nelle rispettive posizioni standard. Se si verifica un errore in corrispondenza di un nodo, la stampa non viene interrotta, ma continua utilizzando i driver presenti su un altro nodo, non interessato dall'errore. Se tale nodo non contiene i driver necessari, possono verificarsi vari tipi di problemi, dall'impossibilità di accedere a funzioni avanzate del driver, alla totale impossibilità di stampare.

Utilizzare Aggiunta guidata driver della stampante (vedere *Aggiunta guidata driver della stampante* a pagina 2-8) per installare i driver in un cluster.

Citrix MetaFrame

Citrix MetaFrame è una soluzione di gestione e distribuzione centralizzata delle applicazioni molto diffusa a livello aziendale. Le applicazioni distribuite agli utenti a partire da un server Citrix possono essere installate e successivamente gestite da un unico punto, semplificandone notevolmente l'amministrazione. Funzionalità di hosting desktop consentono a utenti che utilizzano hardware e sistemi operativi differenti di accedere a tutte le applicazioni e alle piattaforme della rete e garantiscono agli amministratori un maggiore controllo dell'intero sistema.

Un server Citrix può essere configurato per simulare la creazione automatica di una o più stampanti ogni volta che un client Windows si collega al server stesso. Tale procedura consente di rendere disponibili all'interno di una sessione Citrix tutte le stampanti del client. Se i driver appropriati non risiedono nel server Citrix, il server Citrix stesso li sostituisce mediante un driver "generico". L'utente può continuare a stampare, tuttavia molte delle funzionalità proprie dei driver di stampa CentreWare (quali contabilità o creazione di libretti) non risultano disponibili.

Per evitare questo problema, installare i driver di CentreWare (Vedere *Aggiunta guidata driver della stampante* a pagina 2-8) su un server Citrix (o su tutti i membri di una farm di server Citrix) prima che i client che utilizzano le stampanti locali con tali driver si colleghino al sistema.

NOTA: il nome dei driver (stringa) sui client deve corrispondere al nome dei driver (stringa) sul server Citrix. In caso contrario, il driver non verrà creato correttamente durante una sessione Citrix. Se i nomi non corrispondono, l'utente disporrà solo di un driver generico con limitate funzionalità.

Aggiunta guidata driver della stampante

Questa procedura guidata consente di caricare i driver richiesti su un server di stampa Windows, ma non di creare un oggetto coda o stampante.

► Esecuzione di Aggiunta guidata driver della stampante:

- 1 Utilizzando il percorso corretto per il sistema operativo in uso, individuare l'elenco delle stampanti:
 - Windows 2000: Start > Impostazioni > Stampanti.
 - Windows XP: Start > Stampanti e fax.
 - Windows Vista: Start > Pannello di controllo > Hardware e suoni > StampantiViene visualizzata la finestra di dialogo **Stampanti** o **Stampanti e fax**.
- 2 Fare clic su **File > Proprietà server**. Viene visualizzata la finestra di dialogo Proprietà server di stampa.
- 3 Fare clic sulla scheda **Driver**.
- 4 Fare clic su **Aggiungi**. Viene avviata la procedura Aggiunta guidata driver della stampante.
- 5 Seguire le istruzioni visualizzate sullo schermo.

Installazioni Point and Print

Per questa procedura si presume che il driver di stampa CentreWare appropriato sia stato installato sul sistema Xerox sul server di rete prima dell'esecuzione della procedura Point and Print.

► Esecuzione di Point and Print:

- 1 Dalla workstation client, accedere al sistema Xerox di rete richiesto tramite **Risorse di rete (Rete in Windows Vista)**. Individuare la stampante.
- 2 Eseguire una delle operazioni indicate di seguito:
 - Fare doppio clic sull'icona del sistema Xerox. Al prompt, selezionare l'opzione di installazione del driver di stampa.Oppure
 - Fare clic con il pulsante destro sull'icona del sistema Xerox. Al prompt, selezionare l'opzione di installazione del driver di stampa.Oppure
 - Fare clic sull'icona del sistema Xerox e trascinarla sulla cartella Stampanti.Viene visualizzata la procedura di Installazione guidata stampante.
- 3 Seguire le istruzioni della procedura guidata. I file appropriati per il sistema Xerox selezionato vengono automaticamente scaricati sulla workstation client.

Installazione dei driver di stampa in altre reti

L'utilità di installazione dei driver di stampa Xerox supporta le reti Windows. Se è necessario installare i driver in altre reti, seguire le procedure del sistema operativo della rete per la creazione di server di stampa, stampanti e code. Si potrà quindi utilizzare l'Installazione guidata stampante di Microsoft per installare i driver sui client di Windows e associare i client alle code.

Configurazione dei driver di stampa

Per utilizzare al meglio i driver di stampa CentreWare, configurarli in modo da riflettere le opzioni disponibili sul sistema Xerox. Per configurare i driver, attenersi a una delle seguenti procedure.

- Preconfigurare le impostazioni standard relative a *dispositivo* e *documento* nel driver prima di distribuire i driver per l'installazione.
- Configurare le opzioni installabili direttamente sulla workstation.

Configurazione delle opzioni installabili direttamente sulla workstation

È possibile configurare le opzioni installabili sulla workstation di un utente. È possibile effettuare la configurazione delle impostazioni del driver *automaticamente*, tramite la funzionalità Comunicazione bidirezionale, oppure effettuare le selezioni *manualmente*, impostando le opzioni nelle finestre di dialogo del driver.

NOTA: per eseguire questi passaggi, potrebbero essere richiesti privilegi amministrativi sulla workstation.

Configurazione automatica delle opzioni installabili

In ambienti di rete TCP/IP, i driver di stampa per Windows possono offrire funzionalità bidirezionali. In pratica, il driver di stampa comunica con la stampante e acquisisce informazioni da questa tramite la rete. Vedere *Informazioni sui driver di stampa bidirezionali* a pagina 2-12.

► Configurazione automatica delle opzioni installabili:

- 1 Utilizzando il percorso corretto per il sistema operativo in uso, individuare l'elenco delle stampanti:
 - Windows 2000: Start > Impostazioni > Stampanti.
 - Windows XP: Start > Stampanti e fax.
 - Windows Vista: Start > Pannello di controllo > Hardware e suoni > Stampanti.
 - Viene visualizzata la finestra di dialogo **Stampanti** o **Stampanti e fax**.
- 2 Fare clic con il pulsante destro del mouse sull'icona della stampante, quindi selezionare **Proprietà**. Selezionare la scheda **Configurazione**.
- 3 Fare clic su **Comunicazione bidirezionale**. Viene aperta la finestra di dialogo Comunicazione bidirezionale.
- 4 Specificare il nome del dispositivo o l'indirizzo TCP/IP.
- 5 Selezionare **Sì** per abilitare la comunicazione bidirezionale.
- 6 Fare clic su **OK**. La comunicazione bidirezionale è abilitata. Nella scheda Carta/Opzioni di uscita del driver di stampa appare il pulsante *Stato*. Selezionando il pulsante Stato, si visualizzano le informazioni correnti sulla stampante. Vedere *Informazioni sui driver di stampa bidirezionali* a pagina 2-12.

NOTA: per modificare il nome comunità SNMP, fare clic su **Nome comunità SNMP**. Si tenga presente che, se il nome della stampante non corrisponde a questo nome comunità, la funzionalità Comunicazione bidirezionale non sarà disponibile.

Configurazione manuale delle opzioni installabili

Se l'ambiente di rete non supporta la comunicazione bidirezionale, configurare manualmente le opzioni installabili. Vedere *Supporto per i driver bidirezionali* a pagina 2-12 per controllare se l'ambiente di rete è supportato.

► Configurazione manuale delle opzioni installabili

- 1 Utilizzando il percorso corretto per il sistema operativo in uso, individuare l'elenco delle stampanti:
 - Windows 2000: Start > Impostazioni > Stampanti.
 - Windows XP: Start > Stampanti e fax.
 - Windows Vista: Start > Pannello di controllo > Hardware e suoni > StampantiViene visualizzata la finestra di dialogo **Stampanti** o **Stampanti e fax**.
- 2 Fare clic con il pulsante destro del mouse sull'icona della stampante, quindi selezionare **Proprietà**.
- 3 Selezionare la scheda **Configurazione**.
- 4 Fare clic su **Opzioni installabili** e selezionare le opzioni disponibili sul sistema Xerox.
- 5 Fare clic due volte su **OK** per salvare le impostazioni e chiudere la finestra di dialogo Proprietà.
- 6 Chiudere la finestra Stampanti e fax.

Informazioni sui driver di stampa bidirezionali

Con la comunicazione bidirezionale, il driver di stampa comunica con la stampante attraverso la rete. I driver di stampa per Windows 2000/XP/Server 2003/Vista sono in grado di fornire funzionalità bidirezionali nelle reti TCP/IP.

Dopo la procedura di impostazione iniziale, la comunicazione bidirezionale aggiorna automaticamente il driver di stampa con le opzioni installate della stampante, riportando informazioni specifiche in merito a stato operativo, lavori attivi, lavori completati e stato della carta nel sistema.

NOTA: se la comunicazione di rete non è temporaneamente disponibile o non è configurata correttamente per la stampante, per la rete o per la workstation, le informazioni bidirezionali non appaiono.

Finestra di dialogo Stato

La finestra di dialogo Stato mostra lo stato del sistema Xerox e informazioni specifiche sui lavori di stampa. È possibile controllare fino a 25 lavori correntemente inclusi nella coda di stampa o verificare lo stato dei lavori completati. Questa finestra di dialogo consente di controllare le proprietà e il livello della carta caricata nei vassoi della stampante nonché di verificare il corretto funzionamento della macchina.

Fare clic sul pulsante **Altre informazioni sullo stato** nella parte inferiore di tutte le schede per accedere alla finestra di dialogo Stato.

Supporto per i driver bidirezionali

Sistemi operativi supportati

I driver bidirezionali sono supportati nei sistemi operativi Microsoft indicati di seguito:

Windows 2000 (Professional, Server, Advanced Server)

Windows XP (Home, Professional)

Windows Server 2003 (Server, Enterprise Server)

Windows Vista

Implementazioni basate su client

I driver bidirezionali installati su workstation client comunicano con i sistemi Xerox come indicato di seguito.

Impostazioni dispositivo	SNMP tramite TCP/IP
Monitoraggio dei lavori	SNMP tramite TCP/IP
Cronologia dei lavori	SNMP tramite TCP/IP
Stato dispositivo	SNMP tramite TCP/IP
Configurazione dispositivo	Funzionalità Point and Print Microsoft

Implementazioni basate su server

I driver bidirezionali installati su server comunicano con i sistemi Xerox via SNMP tramite TCP/IP o IPX/SPX.

I dati disponibili nei driver basati su server non vengono aggiornati regolarmente. Se si apportano modifiche di configurazione, è necessario riaprire il driver affinché rilevi le modifiche.

Disinstallazione dei driver di stampa per Windows

NOTA: Prima di disinstallare i driver di stampa CentreWare per Windows, verificare che il sistema Xerox che si sta eliminando non sia la stampante predefinita. In tal caso, selezionare un'altra stampante come stampante predefinita.

Per Windows 2000/XP/Server 2003/Vista

► Disinstallazione dei driver di stampa per Windows 2000, XP e Server 2003 e Vista.

- 1 Utilizzando il percorso corretto per il sistema operativo in uso, individuare l'elenco delle stampanti:
 - Windows 2000: Start > Impostazioni > Stampanti.
 - Windows XP: Start > Stampanti e fax.
 - Windows Vista - Start > Pannello di controllo > Hardware e suoni > Stampanti
- 2 Viene visualizzata la finestra di dialogo **Stampanti** o **Stampanti e fax**.
- 3 Fare clic con il pulsante destro del mouse sull'icona della stampante da eliminare e scegliere **Cancella** (o Elimina).
Viene visualizzato un messaggio di conferma.
- 4 Fare clic su **Sì** per eliminare il driver di stampa.
- 5 Ripetere i punti 2 e 3 per tutte le stampanti che impiegano il driver disinstallato. Ad esempio, supponiamo si voglia disinstallare il driver PCL6c per un particolare sistema Xerox. Se nella finestra Stampanti sono presenti le icone di più di una stampante di quel tipo, è necessario eliminarle tutte prima di proseguire.
- 6 Suggerimento: riavviare la workstation.
- 7 Utilizzando il percorso corretto per il sistema operativo in uso, individuare l'elenco delle stampanti:
 - Windows 2000: Start > Impostazioni > Stampanti.
 - Windows XP: Start > Stampanti e fax.
 - Windows Vista - Start > Pannello di controllo > Hardware e suoni > StampantiViene visualizzata la finestra di dialogo **Stampanti** o **Stampanti e fax**.
- 8 Fare clic con il pulsante destro del mouse in un'area vuota della cartella. Si apre un menu a discesa.
- 9 Selezionare **Proprietà server**. Si apre la finestra di dialogo *Proprietà*.
- 10 Selezionare la scheda **Driver**.
- 11 Selezionare il driver di stampa da eliminare.
- 12 Selezionare **Rimuovi**. Il driver di stampa viene eliminato.
- 13 Riavviare la workstation.

Capitolo 3

Funzioni dei driver di stampa

I driver di stampa CentreWare sono strumenti preziosi che consentono di risparmiare tempo e aumentare la produttività. I driver offrono una varietà di opzioni diverse, a seconda del tipo e delle opzioni di finitura installabili, con le quali è possibile definire l'aspetto e la modalità di stampa del documento.

La Guida in linea è la fonte principale di informazioni sull'uso dei driver di stampa. È possibile accedere alla Guida in linea in qualsiasi momento utilizzando l'apposito pulsante nel driver.

Contenuto del capitolo:

- *Struttura del driver* 3-2
- *Schede* 3-3
- *guida in linea dei driver* 3-5

Struttura del driver

Le funzioni sono organizzate nelle seguenti finestre di dialogo: Carta/Opzioni di uscita, Layout/Filigrana, Opzioni immagine e Avanzate.

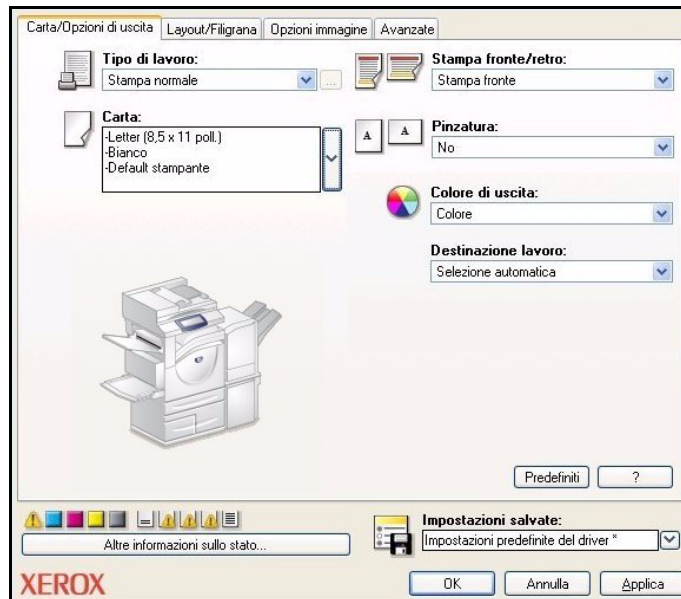


Figura 3-1: Interfaccia del driver di stampa

Per comodità dell'utente, le funzioni più comuni sono disponibili sulla prima finestra aperta. Per individuarle subito, le funzioni principali sono accompagnate da icone. Se si fa clic su un'icona, è possibile scorrere l'elenco delle opzioni disponibili. In alternativa, per vedere le opzioni, è possibile utilizzare l'elenco a discesa.



La selezione di alcune funzioni limita talvolta l'utilizzo di altre funzioni. Se si seleziona l'icona informazioni, appare una finestra di dialogo che spiega perché la funzione non è disponibile o perché è limitata a una selezione particolare.

Schede

Le funzioni sulle schede del driver dipendono dal tipo di driver e dalle opzioni installabili.

Schede generali

È possibile accedere a queste schede dalla finestra di dialogo di stampa dell'applicazione.

Le impostazioni modificate in queste schede vengono applicate al documento aperto e alla relativa applicazione, ovvero sono temporanee.

Carta/Opzioni di uscita

La scheda *Carta/Opzioni di uscita* contiene le funzioni usate più spesso. Ad esempio, è possibile scegliere la stampa fronte/retro, selezionare supporti specifici per la stampa o differire il lavoro di stampa a un'ora specificata. La scheda *Carta/Opzioni di uscita* contiene inoltre opzioni per Pinzatura, Colore di uscita e Destinazione lavoro in base al tipo di stazione di finitura installata.

Layout/Filigrana

La scheda *Layout/Filigrana* contiene tutte le funzioni relative al layout della pagina e all'uso delle filigrane. Da questa finestra di dialogo è possibile accedere all'*Editor di filigrane*, che consente di creare e personalizzare filigrane di testo o immagini.

Opzioni immagine

La scheda *Opzioni immagine* raggruppa una serie di funzioni relative alla manipolazione delle immagini, quali Più chiaro/Più scuro, Immagine invertita e Qualità immagine.

Avanzate

La scheda *Avanzate* contiene funzioni che, una volta impostate, vengono modificate raramente, quali Foglio di intestazione, Richiesta sfalsamento e opzioni dei font TrueType.

Stato

Se per il driver di stampa è abilitata la comunicazione bidirezionale (funzione opzionale), nella parte inferiore di tutte le schede appare anche l'area *Stato*. Selezionando il pulsante *Altro Stato*, si apre la finestra di dialogo *Stato*, che riporta informazioni specifiche sullo stato operativo della stampante e sui lavori di stampa. Vedere *Finestra di dialogo Stato* a pagina 2-12.

schede delle impostazioni predefinite

È possibile accedere a queste schede dalla cartella Stampanti e soltanto se si è dotati di diritti amministrativi. Utilizzando il percorso corretto per il sistema operativo in uso, individuare l'elenco delle stampanti:

- Windows 2000: Start > Impostazioni > Stampanti
- Windows XP: Start > Stampanti e fax
- Windows Vista: Start > Pannello di controllo > Hardware e suoni > Stampanti

Viene visualizzata la finestra di dialogo **Stampanti** o **Stampanti e fax**. Fare clic con il pulsante destro del mouse sull'icona della stampante, quindi selezionare **Proprietà**. Viene visualizzata la finestra di dialogo del driver. Le impostazioni del driver in questa finestra di dialogo diventano le impostazioni predefinite. Sono disponibili tutte le *schede generali* accessibili dalla finestra di dialogo di stampa dell'applicazione nonché altre schede come *Configurazione* e *Impostazioni periferica*.

La finestra di dialogo *Configurazione* contiene vari pulsanti (in base al sistema Xerox utilizzato): Comunicazione bidirezionale, Opzioni installabili, Contabilità e Info su. Ogni pulsante consente di aprire una finestra di dialogo per la configurazione del driver.

- *Comunicazione bidirezionale* consente di abilitare la comunicazione bidirezionale che, tramite il driver, fornisce informazioni sul lavoro di stampa, sul sistema Xerox e sullo stato della carta. Vedere *Informazioni sui driver di stampa bidirezionali* a pagina 2-12.
- *Opzioni installabili* consente di configurare manualmente il driver con il numero di vassoi carta e con le opzioni installabili (quali stazioni di finitura e funzioni fax) del sistema Xerox in uso.
- *Contabilità* consente di impostare il driver per l'utilizzo delle funzioni di contabilità. Per ulteriori informazioni, vedere l'argomento Contabilità nella Guida in linea del driver di stampa.
- *Info su* mostra il numero di versione del driver. Il personale del centro assistenza clienti Xerox può richiedere questo numero durante le chiamate di assistenza.

La scheda *Impostazioni periferica* contiene le funzioni relative alle impostazioni dei font e alle impostazioni PostScript.

guida in linea dei driver

La Guida in linea è la fonte principale di informazioni sull'uso dei driver di stampa. Sui driver, ogni scheda contiene un pulsante che consente di accedere facilmente al sistema della Guida in linea. Tramite il pulsante della guida in linea (?) è possibile richiamare le informazioni relative a qualsiasi funzione della scheda aperta o di un'altra scheda. Tra le voci della Guida è disponibile un menu di procedure (*Come...*) per ciascuna funzione, ad esempio la stampa di libretti, l'attivazione o la disattivazione del foglio di identificazione, la stampa dei trasparenti o il controllo dell'uso della stampante in base all'account.

Capitolo 4

Installazione dell'Utilità gestione font Xerox

L'Utilità gestione font Xerox è un'applicazione per la gestione dei font sulle stampanti di rete. È possibile creare e modificare elenchi di font per le stampanti in uso. Ad esempio, se per alcuni documenti sono richiesti font speciali che mancano sulla stampante utilizzata, l'Utilità gestione font Xerox consente di scaricare tali font sulla stampante. L'utilità permette di visualizzare, stampare e inviare alla stampante i font, nonché di esportare su file i font scaricati (non residenti). È possibile inoltre creare elenchi di stampanti per la gestione dei font.

Contenuto del capitolo:

- *Installazione dell'Utilità gestione font Xerox* 4-2
- *Accesso all'Utilità gestione font Xerox* 4-2
- *Uso dell'Utilità gestione font Xerox* 4-2
- *Disinstallazione dell'Utilità gestione font Xerox* 4-3

Installazione dell'Utilità gestione font Xerox

► Installazione dell'utilità

- 1 Inserire il *CD dei servizi di stampa e fax CentreWare* nell'unità appropriata. Viene avviato il programma di esecuzione automatica.
- 2 Fare clic su **Strumenti e utilità**.
- 3 Fare clic su **Installazione dell'utilità gestione font**.
- 4 Viene visualizzata la procedura di installazione guidata. Fare clic su **Avanti**.
- 5 Selezionare il pulsante di opzione per accettare il contratto di licenza. Fare clic su **Avanti**.
- 6 Digitare il nome dell'utente e della società.
- 7 Specificare il nome dell'utente che ha accesso all'applicazione. Fare clic su **Avanti**.
- 8 Selezionare il tipo di installazione: **Completa** o **Personalizzata**. Fare clic su **Avanti**.
- 9 Fare clic su **Installa** per installare l'utilità sulla workstation.
- 10 Fare clic su **Fine** per uscire dalla procedura di installazione guidata.

L'installazione è completata.

Accesso all'Utilità gestione font Xerox

► Accesso all'utilità in ambienti Windows

Dal desktop, selezionare **Start > Programmi > Utilità gestione font Xerox > Utilità gestione font** (in Windows 2000) oppure **Start > Tutti i programmi > Utilità gestione font Xerox > Utilità gestione font** (in Windows XP/Server 2003/Vista).

Uso dell'Utilità gestione font Xerox

La Guida in linea è la fonte principale di informazioni sull'uso dell'Utilità gestione font Xerox. È possibile accedere alla Guida in linea utilizzando gli appositi pulsanti. La Guida in linea offre descrizioni per le funzioni e procedure passo a passo.

Disinstallazione dell'Utilità gestione font Xerox

Per disinstallare l'Utilità gestione font Xerox, utilizzare *Installazione applicazioni* nel Pannello di controllo. Se si dispone del *CD dei servizi di stampa e fax CentreWare*, è possibile inoltre modificare e/o riparare l'Utilità gestione font Xerox.

► Disinstallazione dell'utilità:

- 1 Utilizzando il percorso corretto per il sistema operativo in uso, individuare l'elenco delle stampanti:
 - Windows 2000 - Start > Impostazioni > Pannello di controllo > Installazione applicazioni
 - Windows XP e Server 2003 - Start > Pannello di controllo > Installazione applicazioni
 - Windows Vista - Start > Pannello di controllo > Programmi > Programmi e funzionalità > Disinstalla un programma

Viene visualizzata la finestra di dialogo che consente di installare, disinstallare o modificare i programmi.
- 2 Selezionare Utilità gestione font Xerox.
- 3 Seguire le istruzioni visualizzate per rimuovere l'Utilità gestione font Xerox dal sistema.

► Riparazione dell'utilità:

Questa opzione consente di risolvere problemi di file, collegamenti o voci di registro mancanti o danneggiati.

- 1 Inserire il *CD dei servizi di stampa e fax CentreWare* nell'unità CD-ROM.
- 2 Accedere a **Servizi e strumenti di gestione > Installazione dell'utilità gestione font**. Viene visualizzata la procedura di installazione guidata. Fare clic su **Avanti**.
- 3 Selezionare **Ripristina**. Fare clic su **Avanti**.
- 4 Fare clic su **Installa**.
- 5 Fare clic su **Fine** per uscire dalla procedura guidata.

Capitolo 5

Installazione dell'applicazione di stampa TIFF

L'applicazione di stampa TIFF consente di inviare direttamente al sistema Xerox dei file TIFF (Tagged Image File Format) e PDF (Portable Document Format) per la stampa.

Il vantaggio principale di questa applicazione è che non aggiunge alcuna intestazione PostScript (conosciuta spesso come "wrapper" PostScript) al file inviato. I file TIFF o PDF sono invece inviati come file in formato stampa. In tal modo, l'elaboratore RIP (Raster Image Processor) del sistema Xerox elabora i file TIFF e PDF molto velocemente.

Contenuto del capitolo:

- *Requisiti delle workstation* 5-2
- *Installazione dell'applicazione di stampa TIFF* 5-3
- *Accesso all'applicazione di stampa TIFF* 5-3
- *Disinstallazione dell'applicazione di stampa TIFF* 5-4

Requisiti delle workstation

L'applicazione di stampa TIFF può essere utilizzata su workstation che soddisfano i seguenti requisiti minimi.

- Windows 2000
- Windows XP
- Windows Vista
- 4 MB di spazio libero su disco fisso

Installazione dell'applicazione di stampa TIFF

Seguire la procedura sottoindicata per installare il software di stampa TIFF su una workstation Windows.

► Installazione dell'applicazione di stampa TIFF:

- 1 Inserire il *CD dei servizi di stampa e fax CentreWare* nell'apposita unità. Viene avviato il programma di esecuzione automatica.
- 2 Fare clic su **Strumenti e utilità**.
- 3 Fare clic su **Installazione dell'applicazione di stampa TIFF**.
- 4 Fare clic su **Avanti** nella finestra di dialogo successiva della procedura di installazione guidata.
- 5 Leggere il contratto di licenza e fare clic su **Sì**.
- 6 Specificare il nome dell'utente e della società. Fare clic su **Avanti**.
- 7 Fare clic su **Avanti** nella finestra di dialogo di scelta del percorso di destinazione.
- 8 Fare clic su **Avanti** nella finestra di dialogo di selezione del gruppo di programmi.
- 9 Fare clic su **Fine**. L'applicazione di stampa TIFF CentreWare è pronta per l'uso.

Accesso all'applicazione di stampa TIFF

► Accesso all'applicazione sul PC:

Dal desktop, selezionare **Start > Programmi > Xerox Centroware > Applicazione di stampa TIFF di CentreWare** (Windows 2000) oppure **Start > Tutti i programmi > Xerox Centroware > Applicazione di stampa TIFF di CentreWare** (Windows XP/Server 2003/Vista).

Uso dell'applicazione di stampa TIFF

La Guida in linea è la fonte principale di informazioni sull'uso dell'applicazione di stampa TIFF. È possibile accedere alla Guida in linea utilizzando i pulsanti corrispondenti. La Guida in linea include la descrizione delle funzioni e procedure passo a passo.

Disinstallazione dell'applicazione di stampa TIFF

Seguire la procedura sottoindicata per disinstallare il software di stampa TIFF su una workstation Windows.

► Disinstallazione dell'applicazione di stampa TIFF:

- 1 Utilizzando il percorso corretto per il sistema operativo in uso, individuare l'elenco delle stampanti:
 - Windows 2000 - Start > Impostazioni > Pannello di controllo > Installazione applicazioni
 - Windows XP e Server 2003 - Start > Pannello di controllo > Installazione applicazioni
 - Windows Vista - Start > Pannello di controllo > Programmi > Programmi e funzionalità > Disinstalla un programma

Viene visualizzata la finestra di dialogo per installare, disinstallare o modificare i programmi.
- 2 Seguire le procedure visualizzate per rimuovere l'applicazione di stampa TIFF dal sistema.

Capitolo 6

Problemi e soluzioni

Sono svariate le situazioni in cui si verificano problemi con un'applicazione, un dispositivo o la rete. Per risolverli è generalmente sufficiente riavviare l'applicazione, il computer o la stampante. In questo capitolo vengono affrontati alcuni dei problemi più comuni e fornite risposte alle domande più frequenti relative ai driver di stampa di CentreWare per il sistema Xerox in uso.

Contenuto del capitolo

- *Soluzione di un problema* 6-2
- *Problemi comuni* 6-3
- *Domande frequenti* 6-6

Soluzione di un problema

Quando un problema si verifica ripetutamente, prendere nota dei messaggi di errore e raccogliere tutte le informazioni possibili. Di seguito sono elencate alcune procedure consigliate per la risoluzione dei problemi.

- Definire accuratamente il problema. Quando, dove e come si verifica?
- Riprodurre il problema. È possibile riprodurlo in maniera sistematica oppure si tratta di un problema intermittente?
- Chiedere ad altri utenti se hanno incontrato lo stesso problema e registrarne la frequenza.
- Esaminare i dati cercando di individuare le situazioni tipiche e le caratteristiche comuni riconducibili al problema. Ad esempio, il problema si verifica solo su una stampante specifica o in una particolare configurazione di rete/workstation?
- Per controllare se sono stati già riportati problemi analoghi, consultare la documentazione del prodotto, compresi i file README (Leggimi) e gli argomenti sulla risoluzione dei problemi.

Se non è possibile individuare la causa del problema e risolverlo, chiamare il centro assistenza clienti Xerox per segnalarlo e fornire al tecnico dell'assistenza tutta la documentazione raccolta in merito.

Problemi comuni

In questa sezione vengono trattati alcuni dei problemi di interazione più comuni tra applicazioni e driver di stampa.

Stampa da Adobe Acrobat

In tutte le versioni di Adobe Acrobat sono stati riscontrati vari problemi di stampa con il driver PCL. In vari documenti PDF sono state osservate righe anomale, spaziatura di caratteri irregolare e perdita di dati. Per stampare i file Acrobat PDF, si consiglia di utilizzare un driver CentreWare PostScript.

Acrobat Reader e la funzione Libretto

È possibile che si verifichino errori PostScript casuali sulla stampante quando si utilizza un driver PostScript e Acrobat Reader 7, o versione successiva, mentre si seleziona la modalità Libretto. Occorre modificare la gestione di font e risorse in Acrobat Reader dall'impostazione predefinita Invia per intervallo a quella di Invia per ogni pagina. Per eseguire questa modifica, seguire il percorso File > Stampa > Avanzate > Criteri risorse e font. Una volta modificata l'impostazione, inviare di nuovo il lavoro alla stampante.

Stampa di libretti e immagini multiple

Tenere presente che non tutte le applicazioni supportano la stampa di libretti o immagini multiple.

- I documenti Microsoft Word creati con Stampa unione non possono essere stampati come libretti o immagini multiple.
- Prima di salvare i documenti, potrebbe essere necessario ripristinare le impostazioni per le funzioni libretto o immagini multiple. In alcune applicazioni, come Microsoft Word 97, l'impostazione di riduzione in scala viene salvata nel documento. Quando si riapre il documento, può accadere che il testo e la grafica vengano stampati in un formato ridotto, tranne che non si ripristini su 1 in 1 l'opzione **Immagini multiple** della scheda driver di stampa Layout/Filigrana prima di stampare. In linea di massima, è bene ripristinare questa opzione su 1 in 1 prima di salvare e chiudere i documenti.
- Le funzioni di stampa immagini multiple e libretto potrebbero non funzionare correttamente con Corel Draw versione 8.
- Utilizzare l'opzione di modalità Raster PCL per stampare documenti di grandi dimensioni con le opzioni Immagini multiple/Libretto che non vengono stampati correttamente in modalità Vettoriale.

Simbolo dell'Euro

La famiglia di font Xerox Euro è stata creata per abilitare la riproduzione del simbolo dell'Euro anche con set di font che non supportano ancora questo carattere. Questa famiglia di font comprende il simbolo dell'Euro, in vari stili e spessori, creato per adattarsi agli stili di font più comuni. Molti stili comprendono un simbolo per l'Euro conforme agli standard di design e una versione speciale del simbolo più simile al font originale. Per utilizzare questo simbolo, impostare la selezione font su Xerox Euro e digitare il tasto corrispondente allo stile di carattere utilizzato.

- I font Xerox Euro sono forniti sul *CD dei servizi di stampa e fax CentreWare* nella cartella ...\\Windows\\Fonts.
- Per ulteriori informazioni e istruzioni di installazione, visitare il sito Web www.xerox.com.

NOTA: sono disponibili aggiornamenti gratuiti per Windows 2000 che consentono di inserire e visualizzare il simbolo dell'Euro nelle applicazioni che supportano questo simbolo.

- Se i font della stampante non vengono aggiornati e non comprendono l'Euro, al posto del simbolo viene stampato un quadratino. In questo caso è sufficiente inviare i font Euro alla stampante sotto forma di immagini bitmap.
- Per i driver PCL, selezionare l'opzione **Invia sempre alla stampante** del driver CentreWare PCL quando si stampa il simbolo dell'Euro. Se i problemi si ripresentano durante la stampa del simbolo dell'Euro, selezionare l'opzione **Stampa come grafica**.

Stampa di PDF

Quando si stampa un file PDF di grandi dimensioni, è possibile che vengano stampati fogli di errore relativi ai limiti di stampa o solo il foglio di identificazione. In tal caso, stampare il file PDF con il driver di stampa PostScript oppure tramite LPR.

Applicazioni Microsoft

Excel

- Per modificare le opzioni del tipo di lavoro per un singolo documento, impostare il tipo di lavoro dalla finestra di dialogo Imposta pagina di Microsoft Excel. Le modifiche al tipo di lavoro effettuate a un solo documento non hanno effetto se non si apre il driver di stampa CentreWare dalla cartella Stampanti.
- Excel crea più lavori di stampa invece di più copie di un singolo documento. Questo comportamento può provocare una diminuzione delle prestazioni e la disattivazione di funzioni quali Stampa di prova, che dipendono dalla stampa di più fascicoli. In Excel, deselezionare l'opzione di fascicolazione. In questo modo la fascicolazione verrà eseguita correttamente tramite le impostazioni del driver.
- Excel può registrare problemi per i documenti contenenti un misto di pagine con orientamento verticale e orizzontale. Se si seleziona un driver di stampa diverso, selezionare di nuovo il driver originale per risolvere il problema.

PowerPoint

In Microsoft PowerPoint, la funzione che ottimizza la stampa in bianco e nero produce risultati indesiderati quando si seleziona l'opzione di uscita raster nel Modo Grafica del driver di stampa CentreWare PCL. Non scegliere l'opzione bianco e nero in PowerPoint se è richiesta l'opzione di uscita raster.

Stampa di prova non è supportata da FrameMaker

Alcune applicazioni generano dati di stampa intesi per *stampanti di pagine* e non per *stampanti di documenti*, come i sistemi WorkCentre Pro e WorkCentre. Quando si inviano i dati di stampa in questo formato, sia WorkCentre Pro che WorkCentre stampano il primo fascicolo di una **Stampa di prova** ma scartano i fascicoli restanti del documento. Non esistono soluzioni per questo problema.

Filigrane

L'immagine di anteprima della Filigrana nei driver di stampa non produce sempre una replica esatta della filigrana stampata. Ciò è dovuto principalmente alle differenze di font e/o visualizzazione tra monitor e stampante. L'utilizzo di font equivalenti TrueType invece di quelli residenti sulla stampante contribuisce a minimizzare le differenze.

Con alcune applicazioni, i driver PCL CentreWare potrebbero causare la stampa in primo piano delle filigrane anche se nel driver si seleziona l'opzione di stampa sullo sfondo. Ciò dipende dai metodi utilizzati dalle applicazioni per inviare i dati alla stampante.

WordPerfect

- Se si notano problemi quando si pinzano più lavori come documenti separati in WordPerfect 8.x, installare il service pack (disponibile per WordPerfect sul sito www.corel.com) per correggere il problema.
- I tipi di lavoro Stampa di prova non funzionano con WordPerfect 8.x per Windows.
- Problemi di stampa sui formati carta B4, JIS, B4 ISO, B6 e A6 in WordPerfect 8.x per Windows.
- Nelle versioni WordPerfect 7, 8 e 9, l'opzione di riduzione in scala annulla l'opzione Riduci/Ingrandisci dei driver CentreWare. Per regolare la riduzione in scala, utilizzare l'opzione di riduzione in scala del foglio di proprietà Stampa/Personalizza invece dell'opzione Riduci/Ingrandisci del driver CentreWare.
- Con WordPerfect 6.1, è possibile che il font Playbill non venga stampato correttamente quando si seleziona l'opzione Usa i font stampante. La stampante non supporta infatti tale font.

Domande frequenti

■ Come si ottengono i driver di stampa?

I driver di stampa sono disponibili sul *CD dei servizi di stampa e fax CentreWare* oppure sul sito Web Xerox www.xerox.com. Vedere *Disponibilità dei driver CentreWare* a pagina 1-4 per ulteriori informazioni.

■ Come si stabilisce qual è il driver di stampa corretto per le proprie esigenze?

Seguono le informazioni per stabilire qual è il driver di stampa corretto:

- Modello del sistema Xerox, per esempio WorkCentre 7232
- Ambiente sistema operativo, per esempio Windows XP
- Tipo di driver di stampa, per esempio PostScript o PCL

Capitolo 7

Schede di riferimento rapido dei driver di stampa

In questo capitolo sono incluse le schede di riferimento rapido per i driver di stampa. Le schede possono essere stampate separatamente dalla Guida per l'utente e conservate per successive consultazioni. Ogni scheda ha due facciate ed è stata creata per la stampa fronte/retro.

Contenuto del capitolo:

- *Scheda Trova opzioni speciali: scheda di riferimento che descrive opzioni di stampa specifiche come Filigrana, Libretto e Pinzatura.*
- *Schede Trova opzioni: schede di riferimento che consentono di individuare le opzioni di stampa nel driver per agevolare la stampa dei documenti. Sono disponibili due schede Trova opzioni, una per il driver PostScript e una per il driver PCL.*

Stampa di prova

> Scheda Carta/Opzioni di uscita



Viene stampata una copia del lavoro come un esempio e vengono trattenute le copie rimanenti del lavoro sulla stampante finché non vengono rilasciate dal pannello di controllo della stampante.

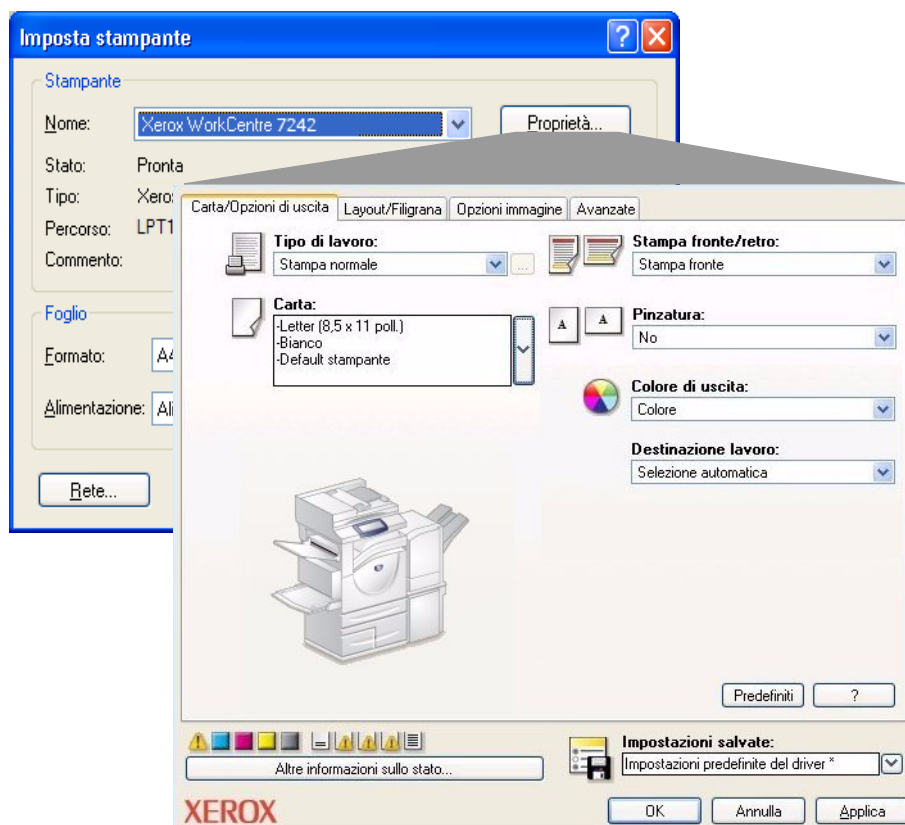
Stampa protetta

> Scheda Carta/Opzioni di uscita > Tipo di lavoro



Questa funzione consente di trattenere un documento da stampare finché non si è pronti a recuperarlo dal sistema

Xerox. Selezionare *Stampa protetta* nell'elenco Tipo di lavoro. Selezionare quindi il pulsante *Imposta...*. Specificare un codice di stampa protetta nella finestra di dialogo. Se necessario, eseguire altre selezioni nel driver di stampa e poi inviare il lavoro alla stampante. Il lavoro inviato verrà trattenuto nel sistema finché non viene rilasciato immettendo il relativo codice sul pannello comandi della stampante.



L'illustrazione del driver è solo un esempio. Le opzioni e i grafici visualizzati variano in base al sistema operativo e al modello del sistema.

Impostazioni salvate

> Parte inferiore di tutte le schede Windows



Alcuni driver di stampa Xerox consentono di salvare tutte le impostazioni scelte per un lavoro di stampa selezionando *Salva...*

nella casella di gruppo *Impostazioni salvate*.

Per utilizzare queste impostazioni in un secondo tempo, fare clic su *Carica...* nella casella di gruppo *Impostazioni salvate*, quindi selezionare il nome assegnato alle impostazioni salvate dall'elenco a discesa *Impostazioni lavoro*. Il driver di stampa viene aggiornato con tutte le impostazioni salvate e si è subito pronti per la stampa.

Funzioni del driver di stampa al servizio dell'utente

Layout libretto

> Scheda Layout/Filigrana



L'opzione Layout libretto consente di stampare documenti sotto forma di libretti. In sostanza, vengono stampate due immagini pagina su entrambi i lati di ciascun foglio di carta. Le pagine vengono quindi riordinate e orientate in modo che, quando i fogli sono piegati, l'impaginatura risulta corretta. In base alla stazione di finitura disponibile, i libretti possono essere piegati e pinzati.

Fax

> Scheda Carta/Opzioni di uscita > Tipo di lavoro



Con la funzione Fax, è possibile utilizzare il comando File > Stampa in tutte le applicazioni per formattare e inviare messaggi fax da qualsiasi workstation in rete. Il sistema Xerox trasmette il documento dalla workstation alle destinazioni impostate.

Pinzatura

> Scheda Carta/Opzioni di uscita > Pinzatura



In base alla stazione di finitura disponibile e al tipo di supporto utilizzato, è possibile pinzare i documenti con uno o più punti metallici.



1 punto - viene applicato un unico punto nell'angolo superiore sinistro dei documenti con orientamento sia verticale sia orizzontale.



2 punti - viene applicato un secondo punto sullo stesso lato del documento.

Separatori per trasparenti

> Scheda Carta/Opzioni di uscita > Carta



Questa opzione consente di stampare fogli separatori da inserire tra i trasparenti. Selezionare **Selezione carta**, quindi

Copertine e opzioni avanzate... per scegliere i separatori dei trasparenti.

Immagine speculare

> Scheda Opzioni immagine



Questa funzione consente di capovolgere l'immagine da sinistra a destra, invertendola insieme al testo

associato. L'effetto è simile a quando si osserva il lato retro di un trasparente rovesciato (solo con driver PostScript).

Stampa differita

> Scheda Carta/Opzioni di uscita > Stampa differita



La funzione Stampa differita consente di stampare i documenti in orari specifici. La stampante trattiene i

lavori fino a un'ora specificata e quindi li stampa. È possibile ritardare un lavoro fino a 24 ore.

Contabilità

> Scheda Configurazione



Con la funzionalità di Contabilità CentreWare, è possibile monitorare l'utilizzo del sistema Xerox in base agli utenti e ai numeri di conto. Il sistema di contabilità registra queste informazioni durante l'inoltro dei lavori integrando così il controllo dei costi e la creazione dei rapporti nel processo di stampa. La Contabilità di rete Xerox è disponibile solo per alcuni modelli WorkCentre.

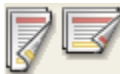
Stampa fronte/retro

> Scheda Carta/Opzioni di uscita

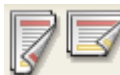
La stampa fronte/retro consente di stampare su entrambi i lati di un foglio di carta. Le opzioni disponibili sono:



Stampa fronte - viene stampato un solo lato del foglio di carta.



Stampa fronte/retro - vengono stampati entrambi i lati del foglio di carta. Per vedere l'immagine stampata sul retro, sfogliare la pagina dal lato lungo.



Fronte/retro, lato corto - vengono stampati entrambi i lati del foglio di carta. Per vedere l'immagine stampata sul retro, sfogliare la pagina dal lato corto.

Adatta al nuovo formato

> Scheda Layout/Filigrana



La funzione Adatta al nuovo formato consente di ridimensionare la pagina di un documento in modo da adattarla a un supporto di formato diverso pur mantenendo l'aspetto e la formattazione dell'originale.

Foglio di identificazione

> Scheda Avanzate > Carta/Opzioni di uscita



Il foglio di identificazione consiste in una pagina di separazione aggiuntiva stampata insieme ai lavori. Il foglio di identificazione riporta il nome del dispositivo Xerox e il nome di rete del titolare del lavoro. I fogli di identificazione consentono di separare le stampe negli scomparti di uscita, facilitando l'identificazione e il recupero delle stampe quando sono impilate insieme ai documenti inviati da altri utenti.

Funzionalità Salva su mailbox

> Scheda Carta/Opzioni di uscita > Tipo di lavoro



Grazie a questa funzionalità, è possibile memorizzare un lavoro sul disco rigido della stampante. Il documento

può essere quindi stampato successivamente selezionandolo dal pannello comandi della macchina oppure da CentreWare IS. Quando si seleziona questo tipo di lavoro, viene visualizzata la finestra di dialogo Salva su mailbox in cui è possibile assegnare un nome al lavoro e stamparlo/salvarlo, in base alle esigenze.

Filigrana

> Scheda Layout/Filigrana



L'opzione Filigrana consente di creare del testo e di stamparlo sulla prima o su tutte le pagine di un documento, in primo piano o sullo sfondo.

Le filigrane create sono utilizzabili in qualsiasi tipo di documento.

Alcuni driver Xerox supportano l'uso di filigrane bitmap. È possibile selezionare, ingrandire, ridurre e posizionare un grafico bitmap come filigrana.

Layout pagina (Stampa N in 1)

> Scheda Layout/Filigrana > Pagine per foglio (Immagini multiple)



La stampa di immagini multiple (o N in 1) consente di stampare più pagine di un documento su un'unica pagina. È possibile stampare 2, 4, 6, 9 o 16 immagini (pagine) su ogni lato di foglio.



Driver di stampa

Che cos'è un driver di stampa? > > > >

XEROX®

Che cos'è un driver di stampa?

Il driver di stampa è un programma installato sul computer in grado di inviare comandi a una stampante. Ogni volta che si invia in stampa un documento, il driver di stampa converte testo e immagini in comandi interpretabili dalla stampante, quali formato pagina, formattazione di testo e immagini, margini, intestazioni e piè di pagina.

Dove si trova il driver di stampa sul computer?

I driver di stampa CentreWare devono essere installati sul computer. I driver sono contenuti in un CD fornito a corredo di ciascun WorkCentre. I driver aggiornati possono inoltre essere scaricati dal sito web Xerox (www.xerox.com). Dopo l'installazione, il driver di stampa è accessibile dalla cartella Stampanti del PC.

Quando si utilizza il driver di stampa?

Quando il documento è pronto per la stampa e ogni volta che si desidera modificare le impostazioni predefinite della stampante.

Perché modificare le impostazioni del driver di stampa?

Una volta installato il driver di stampa, è possibile utilizzarne semplicemente le impostazioni predefinite. Tuttavia, l'accesso al driver di stampa offre un maggiore controllo circa l'aspetto e le modalità di stampa del documento, quali orientamento immagine, stampa fronte/retro, inserimento di filigrane, riduzione o ingrandimento dell'immagine sulla pagina e molto altro. *Per un elenco completo delle funzioni di stampa e la loro posizione nel driver di stampa, vedere la pagina successiva.*

Come si modificano le impostazioni del driver di stampa?

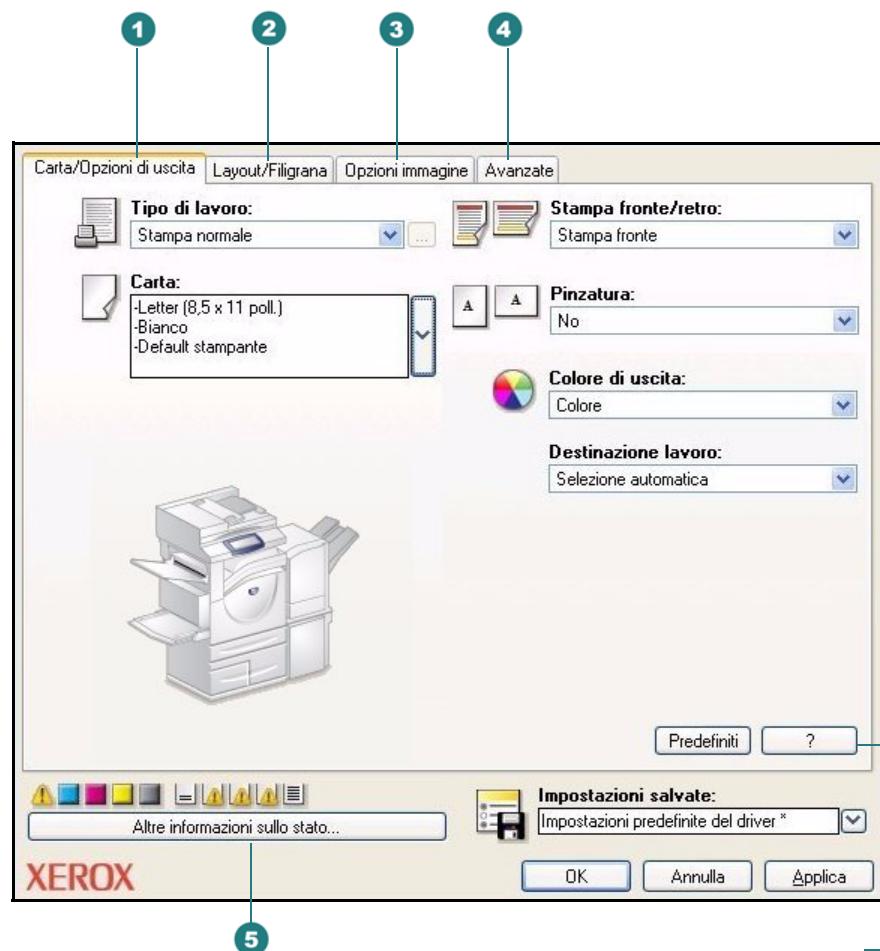
Dall'applicazione, selezionare File > Stampa. Viene visualizzata la finestra di dialogo di stampa. Selezionare la stampante utilizzata dall'elenco a discesa. Selezionare Proprietà per visualizzare la finestra di dialogo della stampante. Le impostazioni eseguite in questa finestra sono temporanee e vengono applicate solo al documento aperto e alla relativa applicazione.

È possibile inoltre modificare le impostazioni per applicarle a tutti i lavori. Scegliere il percorso corretto per il sistema operativo in uso:

- *Windows 2000: Start > Impostazioni > Stampanti.*
- *Windows XP: Start > Stampanti e fax.*
- *Windows Vista: Start > Pannello di controllo > Hardware e suoni > Stampanti*

Fare clic con il pulsante destro del mouse sull'icona della stampante, quindi selezionare Preferenze stampa. Viene visualizzata la finestra di dialogo del driver. Le impostazioni eseguite in questa finestra diventano i valori predefiniti.

Driver di stampa PostScript

**1 Scheda Carta/
Opzioni di uscita**

Tipo di lavoro

- Stampa normale/Stampa protetta/Stampa differita/Stampa di prova/Salva su mailbox/Fax

Carta

- Altro formato/Altro tipo/Altro colore
- Seleziona da vassoio
- Selezione carta avanzata
- Impostazione proporzioni automatica
- Separatori per trasparenti
- Copertine

Stampa fronte/retro

Pinzatura

Colore di uscita

Destinazione lavoro

**2 Scheda Layout/
Filigrana**

Layout pagina

- Pagine per foglio (Immagini multiple):
- Layout libretto
- Opzioni layout pagina
- Orientamento
- Stampa fronte/retro
- Stampa profili

Filigrane

- Nuova/Modifica/Cancella
- Bozza/Riservato/Copia

Opzioni filigrana

- Stampa in background
- Unisci
- Stampa in primo piano
- Stampa su tutte le pagine
- Solo sulla prima pagina

**3 Scheda Opzioni
immagine**

Più chiara/Più scura

Risparmio toner

Qualità immagine

- Alta velocità
- Alta qualità

Colore di origine RGB

Colore di origine CMYK

Correzione colore di uscita

Margini

- Standard
- Nessuna

Immagine invertita

- Immagine speculare

4 Scheda Avanzate

Carta/Opzioni di uscita

- Copie
- Fascicolazione
- Foglio di identificazione
- Richiesta sfalsamento
- Bordo di alimentazione vassoio bypass

Opzioni immagine

- Ruota immagine di 180 gradi
- Riduci/Ingrandisci da applicazione (impostazione avanzata)
- Pass-through PostScript
- Modalità Bozza

Layout libretto

- Ordine immagini libretto

Impostazioni predefinite del driver

5 Tutte le schede

Stato

Altre informazioni sullo stato

Impostazioni salvate

**Accesso al driver di
stampa**

1. Selezionare File > Stampa nell'applicazione.

2. Scegliere Proprietà. Viene visualizzata la finestra di dialogo del driver. Le impostazioni eseguite in questa finestra sono temporanee e vengono applicate solo al documento aperto e alla relativa applicazione. Oppure

1. Selezionare Start > Impostazioni > Stampanti e fax.

2. Fare clic con il pulsante destro del mouse sull'icona della stampante, quindi selezionare Preferenze stampa (2000/XP/2003/Vista) dal menu. Viene visualizzata la finestra di dialogo del driver. Le impostazioni eseguite in questa finestra diventano i valori predefiniti.

Per ulteriori informazioni sulle funzioni del driver di stampa, fare clic sul pulsante della Guida. Le illustrazioni del driver sono immagini di esempio. Lo sfondo può variare leggermente negli ambienti Windows 2000/XP/Server 2000/Vista.



Driver di stampa

Che cos'è un driver di stampa? > > > >

XEROX®

Che cos'è un driver di stampa?

Il driver di stampa è un programma installato sul computer in grado di inviare comandi a una stampante. Ogni volta che si invia in stampa un documento, il driver di stampa converte testo e immagini in comandi interpretabili dalla stampante, quali formato pagina, formattazione di testo e immagini, margini, intestazioni e piè di pagina.

Dove si trova il driver di stampa sul computer?

I driver di stampa CentreWare devono essere installati sul computer. I driver sono contenuti in un CD fornito a corredo di ciascun WorkCentre. I driver aggiornati possono inoltre essere scaricati dal sito web Xerox (www.xerox.com). Dopo l'installazione, il driver di stampa è accessibile dalla cartella Stampanti del PC.

Quando si utilizza il driver di stampa?

Quando il documento è pronto per la stampa e ogni volta che si desidera modificare le impostazioni predefinite della stampante.

Perché modificare le impostazioni del driver di stampa?

Una volta installato il driver di stampa, è possibile utilizzarne semplicemente le impostazioni predefinite. Tuttavia, l'accesso al driver offre un maggiore controllo circa l'aspetto e le modalità di stampa del documento, quali orientamento immagine, stampa fronte/retro, inserimento di filigrane, riduzione o ingrandimento dell'immagine sulla pagina e molte altre opzioni. *Per un elenco completo delle funzioni di stampa e la loro posizione nel driver, vedere la pagina successiva.*

Come si modificano le impostazioni del driver di stampa?

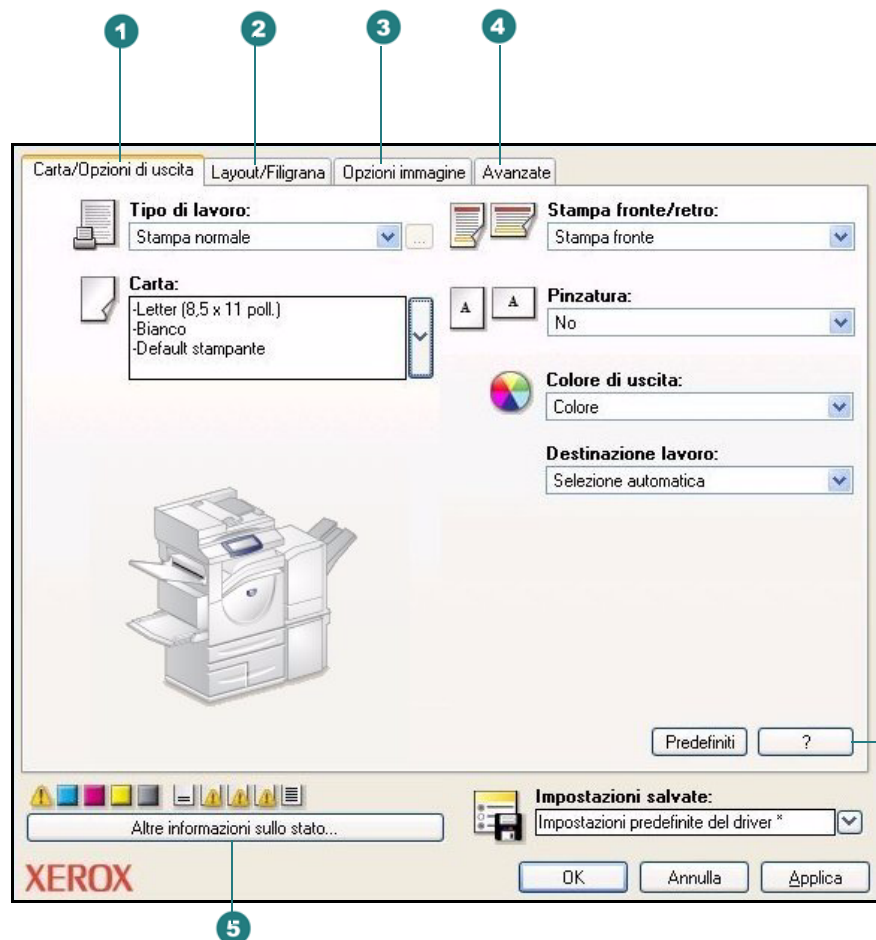
Dall'applicazione, selezionare File > Stampa. Viene visualizzata la finestra di dialogo di stampa. Selezionare la stampante utilizzata dall'elenco a discesa. Selezionare Proprietà per visualizzare la finestra di dialogo della stampante. Le impostazioni eseguite in questa finestra sono temporanee e vengono applicate solo al documento aperto e alla relativa applicazione.

È possibile inoltre modificare le impostazioni per applicarle a tutti i lavori. Scegliere il percorso corretto per il sistema operativo in uso:

- Windows 2000: Start > Impostazioni > Stampanti.
- Windows XP: Start > Stampanti e fax.
- Windows Vista: Start > Pannello di controllo > Hardware e suoni > Stampanti

Fare clic con il pulsante destro del mouse sull'icona della stampante, quindi selezionare Preferenze stampa. Viene visualizzata la finestra di dialogo del driver. Le impostazioni modificate in questa finestra diventano i valori predefiniti.

Driver di stampa PCL 5c/6c



Per ulteriori informazioni sulle funzioni del driver di stampa, fare clic sul pulsante della Guida. Le illustrazioni del driver sono immagini di esempio. Lo sfondo può variare leggermente negli ambienti Windows 2000/XP/Server 2003/Vista.

1 Scheda Carta/ Opzioni di uscita

Tipo di lavoro

- Stampa normale/Stampa protetta/Stampa differita/Stampa di prova/Salva su mailbox/Fax

Carta

- Altro formato/Altro tipo/Altro colore
- Selezione da vassoio
- Selezione carta avanzata
 - Impostazione proporzioni automatica
- Separatori per trasparenti
- Copertine

Stampa fronte/retro

Pinzatura

Colore di uscita

Destinazione lavoro

2 Scheda Layout/ Filigrana

Layout pagina

- Pagine per foglio (Immagini multiple):
- Layout libretto
- Opzioni layout pagina
 - Orientamento
 - Stampa fronte/retro
 - Stampa profili

Filigrane

- Nuova/Modifica/Cancella
- Bozza/Riservato/Copia

Opzioni filigrana

- Stampa in background
- Unisci
- Stampa in primo piano
- Stampa su tutte le pagine
- Solo sulla prima pagina

3 Scheda Opzioni immagine

Risparmio toner

Più chiara/Più scura

Qualità immagine

- Alta velocità
- Alta qualità

Correzione colore di uscita

4 Scheda Avanzate

Carta/Opzioni di uscita

- Copie
- Fascicolazione
- Foglio di identificazione
- Richiesta sfalsamento
- Bordo di alimentazione vassoio bypass

Opzioni immagine

- Riduci/Ingrandisci da applicazione (impostazione avanzata)

5 Tutte le schede

Stato

Altre informazioni sullo stato

Impostazioni salvate

Accesso al driver di stampa

1. Selezionare File > Stampa nell'applicazione.
2. Scegliere Proprietà. Viene visualizzata la finestra di dialogo del driver. Le impostazioni eseguite in questa finestra sono temporanee e vengono applicate solo al documento aperto e alla relativa applicazione. Oppure
 1. Selezionare Start > Impostazioni > Stampanti e fax.
 2. Fare clic con il pulsante destro del mouse sull'icona della stampante, quindi selezionare Preferenze stampa (2000/XP/2003/Vista) dal menu. Viene visualizzata la finestra di dialogo del driver. Le impostazioni modificate in questa finestra diventano i valori predefiniti.

Indice analitico

A

- aggiunta guidata driver della stampante 2-8
- Applicazione di stampa TIFF 1-5, 5-1
 - disinstallazione 5-4
 - installazione 5-3
 - requisiti delle workstation 5-2
- assistenza
 - in linea 1-7
- assistenza in linea 1-7
- assistenza su Internet 1-7

B

- bidirezionali
 - driver di stampa 2-12

C

- centro assistenza clienti 1-7
- centro assistenza clienti Xerox 1-7
- Citrix MetaFrame 2-7
- clustering 2-7
- configurazione dei driver di stampa 2-10
- configurazione delle opzioni installabili
 - in modo automatico 2-10
 - manualmente 2-10, 2-11
- considerazioni sulle tecnologie informatiche aziendali 2-7
 - aggiunta guidata driver della stampante 2-8
 - Citrix MetaFrame 2-7
 - clustering 2-7

D

- disinstallazione
 - Applicazione di stampa TIFF 5-4
 - Driver di stampa per Windows 2-14
 - Utilità gestione font 4-3
- domande frequenti 6-6
- driver di stampa
 - bidirezionali 2-12
 - configurazione 2-10
 - descrizione generale 1-3
 - installazione 2-3
 - requisiti 2-2
 - schede 3-3
- Driver di stampa per Windows

- disinstallazione 2-14

F

- File PPD 1-4
- finestra di dialogo Configurazione
 - Contabilità 3-4
 - impostazione comunicazione bidirezionale 3-4
 - Opzioni installabili 3-4
- finestra di dialogo Contabilità 3-4
- finestra di dialogo Informazioni su 3-4
- finestra di dialogo Opzioni installabili 3-4

G

- guida in linea dei driver
 - Info su 3-5
- guida in linea dei driver di stampa e fax 1-6

I

- icona delle limitazioni 3-2
- informazioni sull'assistenza 1-7
- installazione
 - Applicazione di stampa TIFF 5-1, 5-3
 - driver di stampa 2-3
 - installazione diretta 2-3
 - installazione distribuita 2-3
 - installazione Point and Print 2-3
 - requisiti 2-2
 - Utilità gestione font 4-2
- introduzione
 - Applicazione di stampa TIFF 1-5
 - Utilità gestione font 1-5

N

- novità di questa versione 1-2

P

- PCL 1-3
- Point and Print 2-9
- PostScript 1-3
- problemi e soluzioni 6-1, 7-1
 - applicazioni Microsoft 6-4
 - driver di stampa PCL 6-5
 - problemi comuni 6-3
- pulsante Informazioni 3-2

R

requisiti

driver di stampa 2-2

installazione 2-2

requisiti delle workstation

Applicazione di stampa TIFF 5-2

S

scheda Avanzate 3-3

scheda Carta/Opzioni di uscita 3-3

scheda Layout/Filigrana 3-3

scheda Opzioni immagine 3-3

scheda Stato 3-3

Schede

driver di stampa 3-3

soluzione di un problema 6-2, 7-1

struttura del driver 3-2

finestra di dialogo Configurazione 3-4

scheda Avanzate 3-3

scheda Carta/Opzioni di uscita 3-3

scheda Layout/Filigrana 3-3

scheda Opzioni immagine 3-3

scheda Stato 3-3

schede delle impostazioni predefinite 3-4

schede generali 3-3

supporto per i driver bidirezionali

basati su client 2-12

basati su server 2-12

Imposta 3-4

sistemi operativi 2-12

T

tecnologie informatiche aziendali

aggiunta guidata driver della stampante
2-8

Citrix MetaFrame 2-7

clustering 2-7

considerazioni 2-7

U

uso

Utilità gestione font 4-2

Utilità gestione font 1-5

installazione 4-2

utilità gestione font

disinstallazione 4-3

uso 4-2

V

versione

novità 1-2

X

xerox.com 1-7

