

XEROX[®]

CentreWare[®] Versión 7.1

Guía de controladores de impresora

Para Macintosh

Traducido por:

Xerox

GKLS European Operations

Bessemer Road

Welwyn Garden City

Hertfordshire

AL7 1BU

Reino Unido

Preparado por:

Xerox Corporation

Global Knowledge and Language Services

800 Phillips Road, Bldg. 0845-17S

Webster, New York 14580

EE.UU.

© Xerox Corporation, 2002-2006. Reservados todos los derechos.

XEROX®, CentreWare®, WorkCentre y los nombres y números de los productos mencionados en esta guía son marcas comerciales de XEROX CORPORATION.

Otros nombres de productos e imágenes utilizados en esta guía pueden ser marcas comerciales o registradas de sus respectivas empresas, cuyos derechos de propiedad se reconocen.

Versión del documento: 1.0/Octubre 2006

Índice

Capítulo 1	Controladores de impresora de CentreWare para Macintosh	1-1
Funciones admitidas		1-2
Controladores de impresora de CentreWare		1-3
Controladores de impresora para OS X		1-3
PPD para OS 9		1-3
Documentación		1-3
Guía de controladores de impresora de CentreWare para Macintosh (esteste documento)		1-3
Ayuda		1-3
Asistencia		1-4
Asistencia en Internet		1-4
Asistencia telefónica		1-4
Otras sugerencias		1-4
Capítulo 2	Instalación y configuración de controladores de impresora en OS X	2-1
Instalación de controladores de impresora		2-2
Configuración de impresoras		2-3
Adición de impresoras con la Utilidad Configuración Impresoras		2-3
Configuración de opciones instalables de las impresoras		2-4
Supresión de controladores de impresora personalizados		2-4
Capítulo 3	Acerca de los controladores de impresora para OS X	3-1
Funciones de controlador personalizadas		3-2
Cuadros de diálogo		3-3
Papel/Salida		3-3
Páginas especiales		3-3
Opciones de imagen		3-3
Datos del trabajo		3-3
Formato/Marca de agua		3-3
Avanzadas		3-3
Contabilidad		3-3
Acerca de		3-3
Sistema de ayuda del controlador		3-4

Capítulo 4	Instalación y configuración de archivos PPD en OS 9	4-1
Requisitos de la estación de trabajo		4-2
Instalación de archivos PPD genéricos		4-3
Configuración de archivos PPD genéricos		4-4
Instalación de otras herramientas		4-5
Controlador PostScript de Adobe		4-5
Instalación del controlador AdobePS		4-5
Instalación del complemento Ficha de trabajo Xerox		4-6
Configuración de impresoras mediante la Utilidad de impresoras de escritorio		4-7
Supresión de impresoras y PPD		4-8
Capítulo 5	Utilidad de impresora para Macintosh OS 9	5-1
Requisitos de la estación de trabajo		5-2
Instalación de la Utilidad de impresora para Macintosh		5-2
Uso de la Utilidad de impresora para Macintosh		5-3
Supresión de la Utilidad de impresora para Macintosh		5-4
Capítulo 6	Solución de problemas	6-1
Resolución de un problema		6-2

Capítulo 1

Controladores de impresora de CentreWare para Macintosh

Los controladores de impresora de Xerox CentreWare permiten imprimir documentos de una estación de trabajo Macintosh en un sistema de producción Xerox DocuSP en entorno de red. Contienen diversas opciones y funciones que permiten personalizar los trabajos de impresión.

Esta guía presenta los controladores de impresora de CentreWare y ayuda a instalar y configurar el sistema Xerox para su uso. Una vez instalado, ya puede empezar a utilizar las numerosas y robustas opciones de impresión del sistema Xerox.

Funciones admitidas

Entre las funciones admitidas en esta versión de los controladores de impresora personalizados para OS X figuran las siguientes:

- Interfaz de usuario mejorada.
- Sistema de ayuda actualizado que sigue el formato de la interfaz de usuario.
- Función Deshacer disponible ahora en la ficha Páginas especiales.
- Funciones Avanzar/Mover hacia atrás están disponibles ahora en la ficha Páginas especiales.
- Tamaño de papel personalizado mínimo de 1 x 1 pulgada (2.54 x 2.54 cm) para poder crear páginas "lógicas" que se impondrán en la impresora y poder imprimir tarjetas de visita, imágenes y postales.
- Compatibilidad adicional para color de realce, incluido el color personalizado de Xerox.
- Tipos de material de impresión Separador con lengüeta y Papel ordenado, así como papel estucado, ahora disponibles para las máquinas Xerox 4110/4590, Xerox 4110/4590 EPS y la serie Xerox XXP260.
- Compatibilidad adicional para Nuvera, que incluye motores de impresión dobles y posibilidad de perforaciones en la acabadora MFF.

Controladores de impresora de CentreWare

Esta versión de CentreWare cuenta con controladores de impresora para Macintosh OS X y archivos PPD para OS 9.

Controladores de impresora para OS X

Hay disponibles controladores de impresora personalizados para OS X (10.3 y versiones posteriores). Los controladores de impresora constan de un archivo de imagen de disco (.DMG) que incluye los siguientes componentes:

- Archivos de descripción de impresora PostScript (PPD) personalizados
- Filtros
- Complementos (extensión de diálogos de impresora: Printer Dialog Extensions/PDE)

PPD para OS 9

Esta versión no cuenta con controladores de impresora personalizados para OS 9 (y versiones anteriores). Se ofrecen archivos de descripción de impresora (PPD) genéricos para OS 9 que pueden usarse con controladores de impresora Adobe PostScript 8.x y Apple LaserWriter 8.x.


Documentación

Los controladores de impresora de CentreWare incluyen la siguiente documentación, pensada para que pueda comenzar a usarlos de manera rápida y sencilla.

Guía de controladores de impresora de CentreWare para Macintosh (este documento)

La guía está dirigida a los administradores que instalan y configuran controladores de impresora. Está disponible en formato electrónico (PDF) en el CD de controladores de impresora de CentreWare. Para ver los archivos PDF, puede descargar gratis Acrobat Reader desde la página de Adobe www.adobe.com

Ayuda

OS X dispone de un sistema de ayuda completo al que se accede seleccionando **Ayuda** en el menú Ayuda de Macintosh o haciendo clic en los botones de ayuda  de los cuadros de diálogo del controlador de impresora.

Asistencia

Puede recibir asistencia para los controladores de impresora de CentreWare de Xerox a través de Internet o por teléfono.

Asistencia en Internet

Visite el sitio web de Xerox (www.xerox.com) para obtener información de asistencia de productos, descripciones de los productos, actualizaciones y enlaces con sitios de productos específicos.

Los controladores de impresora y los archivos PPD también se pueden descargar desde el área

Asistencia y controladores.

Asistencia telefónica

Si necesita más ayuda, puede ponerse en contacto por teléfono con el Centro de Asistencia al Cliente para hablar con un analista de asistencia técnica del producto. Localice el número de serie del producto y anótelos en el siguiente espacio para consultarlo en el futuro antes de llamar.

Número de serie del sistema Xerox

En la tabla siguiente figuran los números de teléfono del Centro de Asistencia al Cliente de Xerox. Si no hay ninguno, o el correspondiente a su país o zona no aparece en la lista, se le proporcionará en el momento de la instalación del sistema Xerox. Anote dicho número en el espacio proporcionado a continuación por si lo necesita alguna vez.

Números de teléfono de los Centros de Asistencia al Cliente	
EE.UU.	800-821-2797
EE.UU. (TTY)	800-855-2880
CANADÁ	800-939-3769 (800-93-XEROX)
OTROS	

Otras sugerencias

En el sitio web de Xerox también hay sugerencias e información técnica adicional sobre los controladores de impresora. Haga clic en **Asistencia y controladores**, identifique el producto y haga clic en el enlace **Documentación**. Los documentos enumerados en esta sección tratan temas concretos relacionados con el funcionamiento y la configuración del sistema Xerox que puedan requerir procedimientos o notas especiales.

Capítulo 2

Instalación y configuración de controladores de impresora en OS X

El *CD de controladores de impresora de CentreWare* contiene archivos de imagen de disco (.DMG) que permiten la impresión en sistemas Xerox desde una estación de trabajo Macintosh que ejecute OS X 10.3 (Panther) o una versión superior.

En este capítulo se explica cómo instalar y configurar los controladores de impresora personalizados de Macintosh para un sistema Xerox.

Contenido de este capítulo:

- *Instalación de controladores de impresora* 2-2
- *Configuración de impresoras* 2-3
- *Configuración de opciones instalables de las impresoras* 2-4
- *Supresión de controladores de impresora personalizados* 2-4

Instalación de controladores de impresora

Los controladores de impresora personalizados para OS X constan de los siguientes elementos:

PPD: un archivo de descripción de impresora PostScript es un archivo de texto legible que proporciona un método uniforme para especificar las funciones especiales y opciones instalables de los controladores de impresora que interpretan PostScript.

PDE: una extensión de diálogos de impresora se utiliza para impresoras con funciones que la interfaz estándar de Macintosh no admite.

Filtros: los filtros o convertidores aceptan la entrada en un formato y lo convierten en otro formato que la impresora pueda interpretar.

Los controladores de impresora para OS X combinan estos elementos en un archivo de imagen de disco (.DMG) que contiene archivos empaquetados (.mpkg). Se utiliza un instalador proporcionado por Xerox para instalar los elementos de controlador de impresora.

NOTA: La instalación de los controladores de impresora en un Macintosh que ejecute OS X requiere privilegios de administrador con acceso Root.

► Para instalar los controladores de impresora en OS X:

- 1 Si procede, quite las versiones anteriores de los controladores de impresora que va a instalar. Consulte *Supresión de controladores de impresora personalizados* en la página 2-4 para ver el procedimiento.
- 2 Examine el CD de *controladores de impresora de CentreWare* para localizar el archivo .DMG (archivo de imagen de disco) correspondiente al controlador de impresora. Los controladores están ubicados en `/Mac/OSX_Custom/Custom_<número de modelo de impresora>_Xv10.x`.
- 3 Haga doble clic en el icono de .DMG. Se crea una imagen de disco virtual en el escritorio que se abre automáticamente en un archivo .mpkg (archivo de instalador). Este archivo instala el archivo PPD, los filtros y los complementos asociados a la impresora que desea instalar y configurar.
- 4 Haga doble clic en el icono de .mpkg y siga las instrucciones del instalador. Haga clic en **Continuar** cuando aparezca en pantalla para proceder a la instalación. Cuando se le pregunte si desea instalar el controlador, haga clic en **Instalar**.

Los archivos del controlador de impresora se copian en las siguientes carpetas:

`/Library/Printers/Xerox/filter`

`/Library/Printers/Xerox/PDEs`

`/Library/Printers/PPDs/Contents/Resources/<idioma>.lproj`

Una vez instalado, el controlador de impresora estará disponible para su configuración mediante la Utilidad Configuración Impresoras de Macintosh.

Configuración de impresoras

La configuración de impresoras incluye la adición de una impresora, su conexión con una estación de trabajo, la asignación de un controlador de impresión o PPD y la configuración de las opciones instalables de la impresora. Utilice la Utilidad Configuración Impresoras de Macintosh para realizar estas tareas en el sistema Xerox.


OS X (versión 10.3 y superior) permite utilizar los siguientes protocolos:

- AppleTalk
- Bluetooth
- Impresión IP
- Open Directory
- Rendezvous
- USB
- Impresión de Windows (cola de impresión de Windows)

Adición de impresoras con la Utilidad Configuración Impresoras

Acceda a la Utilidad Configuración Impresoras de Macintosh OS X (10.3 y superior) desde **Preferencias del Sistema > Impresión y Fax > Configurar impresoras**.

► Para agregar una impresora en OS X:

- 1 Abra la Utilidad Configuración Impresoras.
- 2 Haga clic en **Impresoras > Añadir impresora** o en el icono  **Añadir**.
- 3 Elija un protocolo en el menú emergente superior.
- 4 Seleccione las opciones que desee del protocolo especificado. Por ejemplo, puede elegir AppleTalk y, a continuación, una zona AppleTalk. Una vez que haya terminado, aparecerá una lista de las impresoras disponibles.
- 5 Seleccione el sistema Xerox que desea configurar.
- 6 En el menú emergente *Modelo de impresora*, elija **Selección automática**.

NOTA: Si al seleccionar **Selección automática** no es posible localizar un controlador, haga clic en **Xerox** y seleccione el modelo de su sistema Xerox.

- 7 Haga clic en **Añadir**.
- 8 Configure las opciones instalables del sistema Xerox.
Consulte *Configuración de opciones instalables de las impresoras* en la página 2-4 para ver el procedimiento.
- 9 Abra un documento en una aplicación e imprímalo para probar la impresora.

Configuración de opciones instalables de las impresoras

Según el sistema Xerox en uso, se pueden configurar otras opciones, como una acabadora o una perforadora.

► Para configurar las opciones instalables en OS X:

- 1 Abra la Utilidad Configuración Impresoras.
- 2 Elija el sistema Xerox que desea configurar.
- 3 Haga clic en el icono ⓘ **Mostrar información**.
- 4 Elija **Opciones instalables** en el menú emergente.
- 5 Elija otras opciones en el menú desplegable del cuadro de diálogo, como por ejemplo Acabadora/Bandeja de salida.
- 6 Cuando haya terminado, haga clic en **Aplicar cambios** y cierre la Utilidad Configuración Impresoras.

Supresión de controladores de impresora personalizados

Los controladores para OS X se eliminan de forma manual, borrando los archivos en la estación de trabajo. Elimine siempre los controladores de impresora existentes antes de instalar versiones nuevas o actualizadas.

► Para eliminar los controladores de impresora de Xerox en OS X:

- 1 Abra la Utilidad Configuración Impresoras. Aparece la Lista de impresoras.
- 2 Seleccione el sistema Xerox que desea eliminar y haga clic en el icono ⓧ **Eliminar**.
- 3 Salga de la Utilidad Configuración Impresoras.
- 4 Localice la carpeta */Library/printers/Xerox/PDEs* de la unidad de disco duro del Macintosh y borre los archivos de complementos (.plugin) asociados al sistema Xerox que se desea eliminar.

NOTA: Los complementos de impresoras Xerox tienen nombres de archivo tales como *XeroxAccounting.plugin*, *XeroxBooklet.plugin* o *XeroxWatermark.plugin*. Si no va a eliminar todas las impresoras Xerox, tenga cuidado de no eliminar los complementos que utilice una impresora activa.

- 5 Vacíe la Papelera.

Capítulo 3

Acerca de los controladores de impresora para OS X

Los controladores de impresión de sistemas Xerox DocuSP para Macintosh OS X ofrecen herramientas de impresión que contribuyen a ahorrar tiempo y aumentar la productividad. Estos controladores disponen de numerosas opciones que permiten elegir fácilmente el aspecto y la impresión del documento.

Contenido de este capítulo:

- *Funciones de controlador personalizadas* 3-2
- *Cuadros de diálogo* 3-3
- *Sistema de ayuda del controlador* 3-4

Funciones de controlador personalizadas

Las funciones del controlador de impresora de OS X se incluyen en el menú Funciones Xerox. Las funciones se agrupan en los siguientes cuadros de diálogo: Papel/Salida, Páginas especiales, Opciones de imagen, Datos del trabajo, Formato/Marca de agua, Avanzadas y Acerca de.

NOTA: Algunas funciones de los controladores de impresión sólo están disponibles en determinadas impresoras o acabadoras y no en todos los sistemas Xerox.

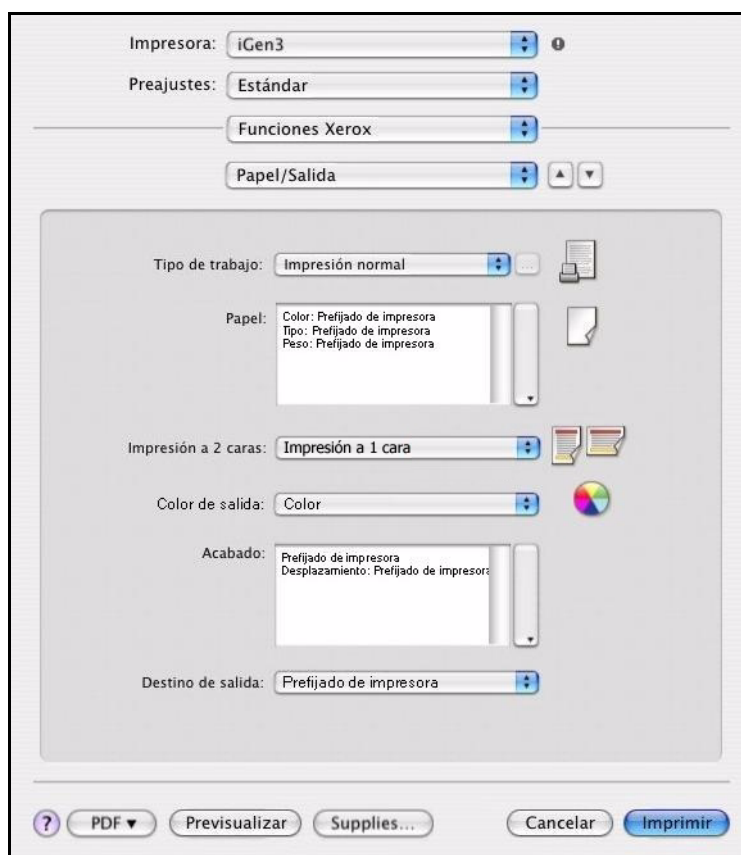


Figura 3-1: Cuadro de diálogo de controlador de impresora

Al abrir el controlador, verá los cuadros de diálogo con las funciones más utilizadas. Al lado de las funciones más importantes se muestran iconos que permiten localizarlas rápidamente.

Cuadros de diálogo

A través del diálogo de impresión de la aplicación se accede a los cuadros de diálogo del controlador de impresora. Los cambios realizados en las funciones se aplican al documento abierto y a la aplicación, y la mayoría son temporales.

Papel/Salida

El cuadro de diálogo *Papel/Salida* contiene las funciones utilizadas con más frecuencia. Por ejemplo, puede elegir la impresión a dos caras o un material de impresión concreto en el que imprimir. El cuadro de diálogo *Papel/Salida* también contiene opciones de acabado (según el tipo de acabadora instalado): Clasificar, Grapar, Plegado, Creación de folletos, Hojas intermedias, Encuadernación o Perforación.

Páginas especiales

El cuadro de diálogo *Páginas especiales* incluye funciones para la adición de cubiertas, inserciones y excepciones al documento que se va a imprimir.

Opciones de imagen

El cuadro de diálogo *Opciones de imagen* reúne funciones relacionadas con la manipulación de imágenes, como Resolución, Más claro/Más oscuro o Invertir imagen.

Datos del trabajo

El cuadro de diálogo *Datos del trabajo* incluye funciones para añadir a un trabajo de impresión información de transmisión especial y mensajes de procesamiento.

Formato/Marca de agua

El cuadro de diálogo *Formato/Marca de agua* incluye funciones para el formato de página, como por ejemplo Formato de folleto, y funciones para crear e imprimir marcas de agua. El Editor de marca de agua, al que se accede desde este cuadro de diálogo, permite crear y personalizar marcas de agua de texto o gráficos.

Avanzadas

El cuadro de diálogo *Avanzadas* incluye funciones que no suelen cambiarse una vez establecidas, como por ejemplo Opciones de salida y Desplazar juegos.


Contabilidad

El cuadro de diálogo *Contabilidad* contiene las opciones Contabilidad estándar Xerox o Contabilidad de red Xerox. A este cuadro de diálogo se accede desde el menú emergente de funciones (el mismo que *Funciones Xerox*) del cuadro de diálogo del controlador de impresora de la aplicación.

Acerca de

El cuadro de diálogo *Acerca de* muestra información sobre el controlador de impresora, como por ejemplo el número de versión y la fecha de copyright.

Sistema de ayuda del controlador

El sistema de ayuda es la principal fuente de información sobre el uso de los controladores de impresión. Para acceder a la ayuda, haga clic en el botón Ayuda  del cuadro de diálogo del controlador. La ayuda contiene información sobre cada una de las funciones disponibles en los controladores de impresora.

Capítulo 4

Instalación y configuración de archivos PPD en OS 9

El CD de *controladores de impresora de CentreWare* contiene archivos PPD (PostScript Printer Description) de Xerox que permiten la impresión en estaciones de trabajo Macintosh que ejecuten OS 8.6 a OS 9. Se necesita el archivo PPD Xerox adecuado para enviar trabajos al sistema de producción Xerox usando el controlador de impresora AdobePS o LaserWriter.

El CD también contiene herramientas que permiten imprimir en sistemas de producción Xerox. Estas herramientas incluyen el controlador de impresora de Adobe PostScript y el complemento de Ficha de trabajo Xerox.

Contenido de este capítulo:

- *Requisitos de la estación de trabajo* 4-2
- *Instalación de archivos PPD genéricos* 4-3
- *Configuración de archivos PPD genéricos* 4-4
- *Instalación de otras herramientas* 4-5
- *Configuración de impresoras mediante la Utilidad de impresoras de escritorio* 4-7
- *Supresión de impresoras y PPD* 4-8

Requisitos de la estación de trabajo

A continuación se especifican los requisitos mínimos del sistema para las estaciones de trabajo Macintosh OS 9 y anteriores.

NOTA: Los controladores de impresora para Macintosh no funcionarán en estaciones de trabajo Macintosh 68K.

- 4 MB de memoria.
- 6.2 MB de espacio en el disco duro (500 KB por cada PPD y complemento que se instale).
- 2.1 MB de espacio en disco para el controlador de impresora de AdobePS
- Unidad de CD-ROM o acceso a una red.
- Sistema operativo OS 8.6 - 9.x.
- Requisitos adicionales de software según la plataforma de estación de trabajo, tal como se indica en el archivo *Léame* del CD de *controladores de impresora de CentreWare*. El documento *Léame* está situado en la carpeta
/Drivers/Mac/OS9.x_Custom/<idioma>/modelo_de_impresora>/AdobePS Driver/AdobePS.

Instalación de archivos PPD genéricos

NOTA: No hay ningún programa de instalación para los PPD genéricos. Los archivos se deben copiar manualmente en la carpeta adecuada.

Un archivo de descripción de impresora PostScript (PPD) es un archivo de texto legible que proporciona un método uniforme de especificación de funciones especiales de los controladores de impresión que interpretan PostScript. Los archivos PPD de Xerox deben instalarse para cada modelo de impresora de producción empleado en entornos OS 8.6-OS 9. Para enviar trabajos a la impresora DocuSP con el controlador de impresora AdobePS o LaserWriter, se necesita el archivo PPD Xerox adecuado.

► Para instalar archivos PPD de configuración:

- 1 Examine el CD de *controladores de impresora de CentreWare* para localizar la carpeta
/Drivers/Mac/OS9.x_Custom/<idioma>/<modelo_de_impresora>/
GenericPPD_<modelo_de_impresora>_Mac.

NOTA: Por ejemplo, los PPD en inglés para DocuColor 8000 están situados en la carpeta
/Drivers/Mac/OS9.x_Custom/English/GenericPPD_8000_7000_5252_2045_2060_6060/
GenericPPD_8000_7000_5252_2045_2060_6060_Mac.

- 2 Copie los archivos PPD correspondientes del sistema Xerox en la siguiente carpeta del disco duro del Macintosh:

/Carpeta del Sistema/Extensiones/Descripciones de impresoras

El archivo PPD ya estará disponible para configurar una impresora con el Selector de Apple.

Configuración de archivos PPD genéricos

► Para configurar archivos PPD genéricos en OS 9:

- 1 En el Selector de Apple, seleccione el controlador de impresora AdobePS o LaserWriter 8.
- 2 Asegúrese de que está seleccionada la zona AppleTalk adecuada. Si el equipo está conectado a una red con una sola zona, no habrá zonas disponibles.
- 3 En la lista *Seleccionar una impresora PostScript*, seleccione el nombre AppleTalk del sistema Xerox.
- 4 Haga clic en **Crear**. En el cuadro de diálogo que aparece, seleccione un archivo PPD genérico para el sistema Xerox.
- 5 Elija un PPD para el sistema Xerox. Haga clic en **Seleccionar**.
- 6 Haga clic en **Configuración** y seleccione el archivo PPD para el sistema Xerox si no se muestra el nombre de archivo correcto.
- 7 Haga clic en **Configurar**.
- 8 En la lista Opciones instalables, seleccione las opciones de hardware disponibles en la impresora. Una vez que haya terminado, haga clic en **OK**.
- 9 Haga clic en **OK** para cerrar el cuadro de diálogo y volver al Selector.
- 10 Cierre el Selector. Aparecerá un icono de la impresora nueva en el escritorio.
- 11 Acceda a una aplicación y seleccione la impresora para ver las opciones de impresión y probar la impresora.

Instalación de otras herramientas

En esta sección se describen los procedimientos para instalar y configurar el controlador de impresora PostScript AdobePS y el complemento Ficha de trabajo Xerox mediante el CD de *controladores de impresora de CentreWare*.

Para instalar desde la web, acceda a www.xerox.com.

NOTA: La instalación del controlador de impresora AdobePS exige la aceptación de las condiciones de licencia y de registro de Adobe. El instalador muestra la licencia y solicita su conformidad antes de seguir.

Controlador PostScript de Adobe

Se admiten los siguientes controladores PostScript de Adobe para Macintosh:

- AdobePS Nativo con PPD
- AdobePS Nativo con PPD y el complemento Ficha de trabajo Xerox

Los controladores de impresora están en carpetas independientes dentro de la carpeta */Drivers/Mac/OS9.x_Custom/<idioma>/<modelo de impresora>* que está en el CD de *controladores de impresora de CentreWare*.

Instalación del controlador AdobePS

Asegúrese de que el controlador de impresora que desea instalar está disponible localmente o en una unidad de red activa. Si va a realizar la instalación desde un CD-ROM, haga doble clic en el icono de CD cuando aparezca en el escritorio.

► Para localizar y ejecutar el archivo de instalación del controlador de impresora:

- 1 Desde el CD, abra la carpeta */Drivers/Mac/OS9.x_Custom/<idioma>/<modelo de impresora>*.
- 2 Abra la carpeta *AdobePS Driver*.
- 3 Abra la carpeta *AdobePS*.
- 4 Haga doble clic en el icono del Instalador de AdobePS.
- 5 En la pantalla Controlador Adobe PostScript, haga clic en **Continuar**.
- 6 Haga clic en **Aceptar** en la pantalla de la licencia. Se muestra la pantalla Instalador de Adobe.
- 7 Haga clic en **Instalar** para realizar la instalación. Se instala el controlador AdobePS.
- 8 Haga clic en **Continuar** si desea instalar controladores adicionales.
- 9 Cuando la instalación haya terminado, haga clic en **Salir** para salir del programa de instalación.

Instalación del complemento Ficha de trabajo Xerox

El complemento Ficha de trabajo Xerox no es necesario para imprimir en una impresora de producción Xerox; no obstante, sí es necesario para utilizar el conjunto completo de funciones de la impresora de producción.

► Para instalar el complemento Ficha de trabajo Xerox:

- 1 En el disco rígido del Macintosh, abra la *Carpeta del Sistema*.
- 2 Abra la carpeta *Extensiones*.
- 3 Abra la carpeta *Descripciones de impresoras*.
- 4 Desde el CD de *controladores de impresora de CentreWare*, abra la carpeta */OS9.x_Custom/<idioma>/<modelo_de_impresora>/.*
- 5 Abra la carpeta *AdobePS PlugIn (complemento AdobePS)*.
- 6 Seleccione el icono del complemento Ficha de trabajo Xerox
- 7 Copie el icono del complemento Ficha de trabajo Xerox en la carpeta *[Disco rígido]:/Carpeta del Sistema/Extensiones/Descripciones de impresoras*.

Use la Utilidad de impresoras de escritorio de Adobe para configurar la impresora.

Configuración de impresoras mediante la Utilidad de impresoras de escritorio

Después de instalar el controlador AdobePS, los archivos PPD y el complemento Ficha de trabajo Xerox, use la Utilidad de impresoras de escritorio de Adobe para instalar y configurar las impresoras con el fin de usarlas con las aplicaciones.

► Para configurar una impresora:

- 1 En el disco rígido del Macintosh, abra la carpeta *Adobe PS Components* (*componentes de Adobe PS*).
- 2 Abra la Utilidad de impresoras de escritorio. Aparecerá el cuadro de diálogo *Nueva impresora de escritorio*.
 - Si la Utilidad de impresoras de escritorio no se abre en un cuadro de diálogo de impresora nuevo, seleccione **Archivo > Nuevo** en los menús desplegables de la barra de menús de la estación de trabajo.
- 3 En el menú emergente *Con*, seleccione **AdobePS**.
- 4 En la lista de selección *Crear escritorio...*, seleccione **Impresora (AppleTalk)** o **Impresora (LPR)**, según el protocolo que use la red. Seleccione **OK**.
- 5 Haga clic en el botón **Cambiar** asociado con el *Archivo PPD (PostScript Printer Description)* para seleccionar un archivo PPD.
- 6 Vaya al final de la lista de impresoras y seleccione la impresora Xerox adecuada.
- 7 Haga clic en **Seleccionar**.
- 8 Cierre la Utilidad de impresoras de escritorio.
- 9 Haga clic en el icono de impresoras de escritorio para seleccionar la impresora como la prefijada del sistema.

Abra una aplicación e imprima un documento para probar la impresora.

Supresión de impresoras y PPD

La desinstalación de impresoras y archivos PPD exige su eliminación manual del sistema. Elimine siempre las impresoras/archivos PPD existentes antes de instalar nuevas versiones.

► Para desinstalar impresoras y archivos PPD en OS 9:

- 1 En el *Selector* de Apple, asegúrese de que la impresora que desea eliminar no sea la impresora prefijada.
- 2 Arrastre a la Papelera el icono del escritorio correspondiente a la impresora que desea eliminar.
- 3 Abra la *Carpeta del Sistema* y haga doble clic en *Módulos de impresión*. Localice los archivos específicos del sistema de producción Xerox o del controlador AdobePS.
- 4 Seleccione los archivos que desea eliminar y arrástrelos hasta la Papelera.
- 5 Abra la carpeta */Extensiones/Descripciones de impresoras* y seleccione los archivos PPD del sistema Xerox.
- 6 Arrastre el archivo a la Papelera.
- 7 Si hay un archivo *Preferencias de impresión Xerox* en la carpeta *Preferencias*, arrastre el icono correspondiente a la Papelera.
- 8 Vacíe la Papelera.

Reinicie la estación de trabajo.

Capítulo 5

Utilidad de impresora para Macintosh OS 9

La Utilidad de impresora para Macintosh es una aplicación que permite a los administradores de la red cambiar el nombre y la zona de los sistemas Xerox que están configurados para la conectividad con AppleTalk. Con esta utilidad también puede consultar las características de la impresora, imprimir la lista de fuentes instaladas en la impresora y enviar archivos PostScript o secciones de código PostScript a la impresora. Utilice la Utilidad de impresora para Macintosh cuando desee realizar cambios en la zona AppleTalk y en el nombre de impresora desde una estación de trabajo Macintosh OS 9.

Contenido de este capítulo:

- *Requisitos de la estación de trabajo* 5-2
- *Instalación de la Utilidad de impresora para Macintosh* 5-2
- *Uso de la Utilidad de impresora para Macintosh* 5-3
- *Supresión de la Utilidad de impresora para Macintosh* 5-4

Requisitos de la estación de trabajo

A continuación se indican los requisitos mínimos para la instalación y empleo de la Utilidad de impresora para Macintosh:

- 800 KB de espacio disponible en disco
- Sistemas operativos Macintosh de 8.6 a 9.x
- Unidad de CD-ROM o acceso a través de la red

Instalación de la Utilidad de impresora para Macintosh

Use el procedimiento siguiente para instalar la Utilidad de impresora para Macintosh. La instalación consiste en copiar la utilidad en la estación de trabajo.

► Para instalar la Utilidad de impresora para Macintosh:

- 1 Inserte el *CD de controladores de impresora de CentreWare* en la unidad apropiada.
- 2 Localice la carpeta
/Mac/OS9.x_PPD/<idioma>/<nombre del sistema Xerox>/Printer Utility Mac8.6-9.x en el CD.
- 3 Busque los archivos **Utilidad de impresora** y **puReadMe**.
- 4 Copie estos archivos en el escritorio o la unidad.

Uso de la Utilidad de impresora para Macintosh

► Para usar la Utilidad de impresora para Macintosh:

- 1 Haga doble clic en el icono **Utilidad de impresora** del escritorio para iniciar la utilidad.
- 2 Haga clic en la zona AppleTalk que desee para obtener una lista de las impresoras PostScript conocidas.
- 3 Haga clic en **Ayuda** para acceder a más información sobre las funciones de la utilidad. En general, la utilidad permite:
 - Realizar consultas sobre las características de la impresora.
 - Imprimir una lista de las fuentes instaladas en la impresora.
 - Enviar archivos PostScript o secciones de código PostScript a la impresora.
 - Cambiar la zona AppleTalk a la que responde la impresora.
 - Cambiar el nombre de la impresora.

NOTA: Cuando se cambia el nombre de la impresora solamente se pueden utilizar caracteres alfanuméricos. Los caracteres: **# TAB . () - ;** no se pueden utilizar. Si se utilizan en el nombre, la impresora no estará disponible.

Si realiza cambios en las opciones, debe reiniciar el sistema Xerox.

Supresión de la Utilidad de impresora para Macintosh

► Para eliminar la Utilidad de impresora para Macintosh:

- 1 Localice los archivos **Utilidad de impresora de Xerox** en el escritorio o en el disco duro.
- 2 Seleccione los archivos de **Utilidad de impresora de Xerox** y **puReadMe** y arrástrelos a la **Papelera**.
- 3 Acceda a la carpeta *Sistema/Preferencias* y elimine las preferencias de la utilidad del sistema Xerox.

NOTA: Si no ha utilizado la Utilidad de impresora para Macintosh, no se habrán creado las preferencias de la utilidad del sistema Xerox en la carpeta Preferencias y no tendrá que eliminar el archivo de la utilidad.

- 4 Vacíe la **Papelera**.

Capítulo 6

Solución de problemas

Se pueden producir errores de la aplicación, del dispositivo y de la red en distintas situaciones de impresión. En muchos casos, el problema puede resolverse iniciando de nuevo el programa, la estación de trabajo o la impresora.

Contenido de este capítulo:

- *Resolución de un problema* 6-2

Resolución de un problema

Si un problema persiste, anote los mensajes de error y recoja la información necesaria para definir el problema. Se recomiendan los siguientes procedimientos para la solución de problemas:

- Defina el problema con precisión. ¿Cuándo, dónde y cómo se produce el problema?
- Reproduzca el problema. ¿Se puede reproducir siempre el problema o es un problema intermitente?
- Pregunte a otros usuarios si tienen el mismo problema y mantenga un registro para anotar las ocurrencias del problema.
- Examine los datos buscando tendencias y los atributos comunes que puedan estar relacionados con el problema. Por ejemplo, ¿se produce el problema exclusivamente con una impresora determinada o configuración específica de red/estación de trabajo?
- Revise la documentación del producto, incluidos los archivos README (Léame) y la información sobre solución de problemas para ver si hay algún problema semejante documentado.

Si no se puede determinar la causa y la solución del problema, llame al Centro de Asistencia al Cliente de Xerox para informar del error. Proporcione al personal de asistencia la información que ha recogido para definir el problema.

Índice alfabético

A

acceso
 controladores de impresora 3-2
 Utilidad Configuración Impresoras 2-3
 Utilidad de impresora para Macintosh 5-3
acerca de los controladores de impresora 3-1
adición de impresoras 2-3
asistencia en Internet 1-4, 3-4
asistencia técnica
 en Internet 1-4
 sugerencias 1-4
 telefónica 1-4
asistencia telefónica 1-4
Avanzadas, cuadro de diálogo 3-3

C

Centro de Asistencia al Cliente 1-4
Centro de Asistencia al Cliente de Xerox 1-4
complemento Ficha de trabajo Xerox 4-6
conexión a impresora 2-3
configuración
 opciones instalables 2-4
 PPD genéricos 4-4
configuración de impresoras 2-3
configuración de impresoras en OS X 2-3
Contabilidad, menú emergente 3-3
controlador AdobePS
 instalación 4-5
controladores de impresora
 cuadros de diálogo 3-3
 funciones admitidas 1-2
 muestra de diálogos 3-2
 opciones 3-2
controladores de impresora para Macintosh
 ayuda 3-4
 instalación 2-2
 OS X 1-3, 2-1, 2-2
 supresión 2-4
controladores de impresora personalizados 2-2
controladores de impresora y archivos PPD
 asistencia en Internet 1-3
 documentación 1-3
cuadros de diálogo
 Avanzadas 3-3

contabilidad 3-3
controladores de impresora 3-3
Datos del trabajo 3-3
Diseño 3-3
Opciones de imagen 3-3
Páginas especiales 3-3
Papel/Salida 3-3

D

Datos del trabajo, cuadro de diálogo 3-3
desinstalación
 impresoras 4-8
 PPD de OS 9 4-8
Diseño, cuadro de diálogo 3-3
DMG 2-2
documentación 1-3

F

funciones 1-2, 3-2
funciones admitidas 1-2
funciones de controlador 1-2, 3-2

H

herramientas
 complemento Ficha de trabajo 4-6
 controlador Adobe PS 4-5
 utilidad de impresoras de escritorio 4-7

I

impresoras
 configuración de OS 9 4-7
información de asistencia 1-4
instalación
 complemento Ficha de trabajo Xerox 4-6
 controlador AdobePS 4-5
 controladores de impresora personalizados 2-2
 PPD genéricos 4-3
 Utilidad de impresora para Macintosh 5-2
instalación y configuración
 controladores de impresora para OS X 2-1
 PPD de OS 9 4-1

M

Macintosh, Utilidad de impresora 5-1

O

- opciones 3-2
- Opciones de imagen, cuadro de diálogo 3-3
- opciones instalables 2-4
- OS 9
 - instalación de archivos PPD genéricos (OS 9) 4-3
- PPD
 - desinstalación 4-8
 - instalación 4-5
 - nombres de los archivos 4-5
 - requisitos de la estación de trabajo 4-2
- OS X
 - instalación de controladores personalizados 2-2
 - supresión de controladores de impresora personalizados 2-4

P

- Páginas especiales, cuadro de diálogo 3-3
- Papel/Salida, cuadro de diálogo 3-3
- PDE 2-2
- PPD 2-2
 - configuración 4-4
 - desinstalación 4-8
 - supresión 4-5
- PPD de Macintosh
 - instalación 4-5
 - nombres de los archivos 4-5
- PPD genéricos
 - configuración 4-4
 - desinstalación 4-8
 - instalación 4-3
- PPD para OS 9 1-3
- protocolos 2-3

R

- requisitos de la estación de trabajo
 - OS 9 4-2
 - Utilidad de impresora para Macintosh 5-2
- resolución de un problema 6-2

S

- sistema de ayuda 1-3, 3-4
- sistema de ayuda del controlador 3-4
- solución de problemas 6-1
- sugerencias 1-4
- supresión
 - controladores de impresora para OS X 2-4
 - PPD de OS 9 4-8
 - PPD genéricos 4-5
 - Utilidad de impresora para Macintosh 5-4

U

- Utilidad Configuración Impresoras 2-3
- Utilidad de impresora 5-1
- Utilidad de impresora para Macintosh
 - acceso 5-3
 - instalación 5-2
 - requisitos de la estación de trabajo 5-2
 - supresión 5-4
- utilidad de impresoras de escritorio 4-7

X

- xerox.com 1-4

