

XEROX®

**CentreWare®** Versio 7.2

---

# Kirjoitinajurien opas

(Macintosh-ympäristöön)

Alkuperäinen julkaisu:

Xerox Corporation

Global Knowledge and Language Services

800 Phillips Road, Bldg. 0845-17S

Webster, New York 14580

USA

Suomennos:

Xerox

GKLS European Operations

Bessemer Road

Welwyn Garden City

Hertfordshire

AL7 1BU

England

Copyright © 2007 Xerox Corporation. Kaikki oikeudet pidätetään.

XEROX<sup>®</sup>, CentreWare<sup>®</sup>, WorkCentre ja muut tässä julkaisussa esiintyvät Xerox-tuotteiden nimet ja numerot ovat XEROX CORPORATIONin tavaramerkkejä.

Muut tässä oppaassa käytetyt tuotteiden nimet ja kuvat voivat olla asianomaisten yritysten tavaramerkkejä tai rekisteröityjä tavaramerkkejä, ja ne täten tunnustetaan.

Asiakirjan versio: 1.0 / helmikuu 2007

# Sisällysluettelo

<b>Luku 1</b>	<b>Centroware-kirjoitinajurit Macintosh-ympäristöön</b>	<b>1-1</b>
	Tuetut toiminnot	1-2
	CentreWare-ajurit ja ohjelmat	1-3
	OS X -kirjoitinajurit	1-3
	OS 9:n PPD-tiedostot	1-3
	Xeroxin fontinhallinta-apuohjelma	1-3
	CentreWare-ajurien hankkiminen	1-4
	CentreWare Tulostin- ja faksiajurien CD-levy	1-4
	Kopiointi verkkosivuilta	1-4
	Käyttöohjeisto	1-5
	Macintosh-kirjoitinajurien opas (tämä opas)	1-5
	Ohje	1-5
	Tuki	1-6
	Internet-tuki	1-6
	Puhelintuki	1-6
	Lisävihjeitä	1-6
<b>Luku 2</b>	<b>PPD-tiedostojen asennus ja konfigurointi OS X:ssä</b>	<b>2-1</b>
	Kirjoitinajurien asentaminen	2-2
	Kirjoittimien asennus	2-3
	Kirjoittimien lisääminen kirjoittimen asetustyökalulla	2-3
	Kirjoittimen lisälaitteiden konfigurointi	2-5
	Mukautettujen kirjoitinajurien poistaminen	2-5
<b>Luku 3</b>	<b>Tietoja OS X -kirjoitinajureista</b>	<b>3-1</b>
	Mukautetut kirjoitinajuritoiminnot	3-2
	Valintataulut	3-3
	Paperi ja tulostus	3-3
	Kuvan asetukset	3-3
	Asemointi ja vesileima	3-3
	Lisäasetukset	3-3
	Tilikirjaus	3-3
	Tietoja	3-3
	Ajurin Ohje	3-4
<b>Luku 4</b>	<b>PPD-tiedostojen asennus ja konfigurointi OS 9:ssä</b>	<b>4-1</b>
	Työasemavaatimukset	4-2
	Yleisen PPD-tiedoston asennus	4-3
	Yleisen PPD-tiedoston konfigurointi	4-3
	LPR-tulostuksen konfigurointi	4-4
	Yleisen PPD-tiedoston poistaminen	4-4

<b>Luku 5</b>	<b>Häiriöiden selvittäminen</b>	<b>5-1</b>
	Häiriön selvittäminen	5-2
	Tunnetut ongelmat OS X:ssä	5-3
	Bittikarttavesileimojen käyttö ei onnistu	5-3
	Kansilehden tulostus (työn jälkeen) ei onnistu yleisellä PPD-tiedostolla	5-3
	Aseta sivun asetukset uudelleen vaihdettuasi kirjoitinta	5-3

# Luku 1

## Centreware-kirjoitinajurit Macintosh-ympäristöön

CentreWare-ohjelmisto tuo Xerox-järjestelmien tehon suoraan työpöydälle. Näiden interaktiivisten ajureiden avulla tulostaminen ja faksaaminen Macintoshista on helppoa. Tulostusasetukset ovat helposti löydettävissä, valittavissa ja käytettävissä.

Tässä oppaassa esitellään CentreWare-kirjoitinajurit ja autetaan asentamaan ja konfiguroimaan Xerox-järjestelmä. Kun Xerox-järjestelmä on asennettu, voidaan ryhtyä käyttämään sen lukuisia tulostustoimintoja.

## Tuetut toiminnot

CentreWare 7.2 tukee Xerox WorkCentre -kirjoittimia. Seuraavassa luettelossa on lueteltu näiden Xerox-järjestelmien uusimmat ominaisuudet:

- PostScript seuraaville malleille:
  - WorkCentre 7328
  - WorkCentre 7335
  - WorkCentre 7345
- Tallennus postilaatikkoon -toiminto
- Parannettu käyttöliittymä
- Rei'itysvaihtoehdot: 2/4 ja 3 reikää
- Viimeistelytoimintoja voivat olla: nidonta, rei'itys, vihkotulostus, vihkotaitto ja limitys. Toiminnot vaihtelevat viimeistelylaitteen mukaan.

## CentreWare-ajurit ja ohjelmat

Tämä CentreWare-versio sisältää ajurit Macintosh OS X:lle, PPD-tiedostot OS 9:lle, Xeroxin fontinhallinta-apuohjelman ja Macintosh-kirjoitinapuohjelman.

Jotkin kirjoitinajurit tukevat myös faksusta. Faksiominaisuus vaihtelee eri Xerox-järjestelmien välillä. Kaikki Xerox-järjestelmät eivät tue sekä verkkotulostusta että LAN-faksia. Lisätietoja on asianomaisissa käyttöoppaissa.

### OS X -kirjoitinajurit

OS X -ympäristöön (10.3 ja uudemmat) on saatavilla mukautetut kirjoitinajurit. Kirjoitinajurit toimitetaan levytiedostona (.DMG), joka sisältää seuraavat osat:

- mukautetut PPD-tiedostot (PostScript Printer Description)
- suodattimet
- laajennukset (Printer Dialog Extension- eli PDE-tiedostot)

### OS 9:n PPD-tiedostot

Tämä versio ei sisällä mukautettuja kirjoitinajureita OS 9:ää varten. OS 8.6–9.x:ää varten on yleiset PPD-tiedostot, joita voi käyttää Adobe PostScript 8.x- ja Apple LaserWriter 8.x -kirjoitinajurien kanssa.

### Xeroxin fontinhallinta-apuohjelma

Fontinhallinta-apuohjelmalla hallitaan fontteja ja kirjoitinluetteloita. Ohjelman avulla fontteja voidaan tarkastella, tulostaa ja ladata kirjoittimiin tai viedä ladattuja (ei kirjoittimen omia) fontteja tiedostoon. Lisäksi voidaan ylläpitää kirjoitinluetteloita, joiden avulla fontteja voidaan lisätä ja poistaa useista kirjoittimista samalla kertaa.

## CentreWare-ajurien hankkiminen

### CentreWare Tulostin- ja faksiajurien CD-levy

.DMG-asennustiedostot (OS X) ja Xerox-järjestelmän ajurien yleiset PPD-tiedostot (OS 9) ovat saatavissa CentreWare Tulostin- ja faksiajurien CD-levyn Mac-hakemistosta.

### Kopiointi verkkosivuilta

CentreWare-ajurit voidaan kopioida Xeroxin verkkosivuilta osoitteesta [www.xerox.com](http://www.xerox.com). Valitse Xeroxin kotisivulta **Tuki & ajurit**. Hae Xerox-järjestelmääsi sopiva ajuri saamiesi ohjeiden perusteella.




# Käyttöohjeisto

CentreWare-kirjoitinajurit sisältävät seuraavan ohjeiston, jonka avulla päästään käytön alkuun nopeasti ja helposti.

## Macintosh-kirjoitinajurien opas (tämä opas)

Tämä opas on tarkoitettu valvojille, jotka asentavat ja konfiguroivat kirjoitinajurit. Opas on elektronisessa muodossa (PDF) *CentreWare Tulostin- ja faksiajurien CD-levyllä*.

## Ohje

OS X sisältää ohjejärjestelmän, joka avataan osoittamalla -painiketta CentreWare-kirjoitinajurin valintatauluissa tai valitsemalla **Ohje** Macintoshin Ohje-valikosta. Se sisältää toimintojen kuvauksen, vaiheittaiset käyttöohjeet, Xerox-järjestelmän tiedot ja tukitiedot.

## Tuki

Tukea CentreWare-kirjoitinajureille saa sekä Internetistä että puhelimitse.

### Internet-tuki

Xeroxin verkkosivuilla ([www.Xerox.com](http://www.Xerox.com)) on tuotteiden tukitietoja ja esittelyjä, päivityksiä ja linkkejä tuotteiden omille sivuille. Kirjoitinajureita ja PPD-tiedostoja voi ladata **Tuki & ajurit** -alueelta.

### Puhelintuki

Jos tarvitset lisää opastusta, ota yhteys Xeroxin asiakastukeen. Varaudu antamaan Xerox-järjestelmän sarjanumero.

Xerox-järjestelmän sarjanumero

Ota yhteyttä alla olevaan Xeroxin asiakastuen puhelinnumeroon. Jos oman maasi puhelinnumeroa ei ole luettelossa, se ilmoitetaan Xerox-järjestelmän asennuksen yhteydessä. Kirjoita puhelinnumero alla varattuun tilaan.

Asiakastuen puhelinnumerot	
USA	800-821-2797
USA (TTY)	800-855-2880
KANADA	
MUU	

### Lisävihjeitä

Lisävihjeitä ja teknisiä tietoja kirjoitinajureista on saatavissa Xeroxin verkkosivuilta. Valitse **Tuki & ajurit**, valitse tuotteesi ja valitse **Käyttöohjeisto**. Näyttöön saadaan luettelo ohjeista, jotka auttavat Xerox-järjestelmän käytössä ja konfiguroinnissa.

# Luku 2

## PPD-tiedostojen asennus ja konfigurointi OS X:ssä

*CentreWare Tulostin- ja faksiajurien CD-levyllä on levytiedostoja (.DMG), jotka tukevat tulostusta Macintosh OS X -työasemasta (versio 10.3 tai uudempi) Xerox-järjestelmään.*

Tässä luvussa kerrotaan, miten Macintosh-kirjoitinajurit asennetaan ja konfiguroidaan Xerox-järjestelmää varten.

### *Mitä tämä luku sisältää?*

- *Kirjoitinajurien asentaminen . . . . . 2-2*
- *Kirjoittimien asennus . . . . . 2-3*
- *Kirjoittimen lisälaitteiden konfigurointi. . . . . 2-5*
- *Mukautettujen kirjoitinajurien poistaminen. . . . . 2-5*

## Kirjoitinajurien asentaminen

OS X:ää varten mukautetut kirjoitinajurit koostuvat seuraavista osista:

**PPD** - PostScript Printer Description -tiedosto on luettava tekstitiedosto, jota voidaan käyttää tulostusasetusten ja lisälaitteiden määrittämiseen PostScriptiä tulkitsevilla kirjoitinajureilla.

**PDE** - Printer Dialog Extension -tiedostoa käytetään sellaisten kirjoitinten kanssa, joiden kaikkia toimintoja Macintosh-käyttöliittymä ei tue.

**Suodattimet** - suodatin- tai muunnosohjelma, joka hyväksyy tiedot yhdessä muodossa ja muuntaa ne toiseen muotoon, jota kirjoitin osaa tulkitsee.

OS X -kirjoitinajureissa yhdistyvät nämä osat yhdeksi kuvatiedostoksi (.DMG), joka sisältää pakattuja tiedostoja (.pkg). Kirjoitinajurin osat asennetaan Xeroxin toimittamalla asennusohjelmalla.

**HUOM.** Kirjoitinajureiden asentaminen Macintoshiin, jossa on OS X, edellyttää ylläpitäjän oikeuksia.

### ► Asenna kirjoitinajurit näin:

- 1 Poista mahdolliset aiemmat versiot asennettavista kirjoitinajureista. Katso *Mukautettujen kirjoitinajurien poistaminen* sivulla 2-5.
- 2 Selaa *Tulostin- ja faksiajurien CD-levyltä* esille kirjoitinajurin levytiedosto (.DMG). Ajurit sijaitsevat tiedostossa */Mac/Mac OS 10.3+ Universal PS/Xerox WorkCentre 7328\_7335\_7345.dmg*.
- 3 Kaksoisosoita .DMG-tiedostoa. Virtuaalinen levy luodaan työpöydälle, johon aukeaa automaattisesti .pkg-tiedosto (asennustiedosto). Tämä tiedosto asentaa asennettavan ja konfiguroitavan kirjoittimen PPD-tiedoston, suodattimet ja laajennukset.
- 4 Kaksoisosoita .pkg-tiedostoa ja seuraa asennusohjelman antamia ohjeita. Aloita asennus osoittamalla **Jatka**. Kun sinua kehoitetaan asentamaan ajuri, osoita **Asenna** tai **Päivitä**. Sinulta saatetaan pyytää tunnistustietoja ennen kuin voit asentaa ajurin.
- 5 Kirjoitinajuritiedostot kopioidaan asemalle seuraaviin kansioihin:  
*/Library/Printers/Xerox/filter*  
*/Library/Printers/Xerox/PDEs*  
*/Library/Printers/PPDs/Contents/Resources/<kieli>.lproj*  
Asennuksen jälkeen kirjoitinajurin voi konfiguroida kirjoittimen asetustyökalulla.
- 6 Sulje kaikki avoimet ikkunat.

## Kirjoittimien asennus


Kirjoittimen asennukseen kuuluu kirjoittimen lisääminen, yhteyden luominen työaseman ja kirjoittimen välille, kirjoitinajurin tai PPD-tiedoston määrittäminen ja lisälaitteiden lisääminen kirjoittimen kokoonpanoon. Nämä tehtävät tehdään Macintoshin kirjoittimen asetustyökalulla.

OS X (versio 10.3 tai uudempi) tukee seuraavia protokollia:

- AppleTalk
- Bluetooth
- IP-tulostus
- Open Directory
- Rendezvous
- USB
- Windows-tulostus (Windows-tulostusjono)

## Kirjoittimien lisääminen kirjoittimen asetustyökalulla


### ► Lisää kirjoitin näin (OS X 10.3):

- 1 Avaa kirjoittimen asetustyökalu.
- 2 Osoita **Kirjoittimet > Lisää kirjoitin** tai osoita symbolia  (**Lisää**).
- 3 Valitse **protokolla** ponnahdusvalikosta.
- 4 Tee mahdolliset muut määritetyn protokollan edellyttämät valinnat. (Esimerkiksi AppleTalk edellyttää AppleTalk-vyöhykkeen valitsemista.) Lopuksi näytölle tulee luettelo käytettävissä olevista kirjoittimista.
- 5 Valitse Xerox-järjestelmä, jonka haluat konfiguroida.
- 6 Valitse *Kirjoittimen malli* -valikosta **Autom. valinta**.

**HUOM.** Jos **Autom. valinta** ei löydä ajuria, osoita **Xerox** ja valitse Xerox-järjestelmän malli.

- 7 Valitse **Lisää**.
- 8 Konfiguroi Xerox-järjestelmän lisälaitteet. Katso *Kirjoittimen lisälaitteiden konfigurointi* sivulla 2-5.
- 9 Testaa kirjoitin tulostamalla asiakirja sovelluksesta.

► **Lisää kirjoitin näin (OS X 10.4):**

- 1 Avaa <kiintolevy> > Ohjelmat > Lisäohjelmat ja kaksoisosoita **Kirjoittimen asetustyökalu**.
- 2 Osoita **Kirjoittimet** > **Lisää kirjoitin** tai osoita  **Lisää**-symbolia.
- 3 Valitse **protokolla** ponnahdusvalikosta.
- 4 Tee mahdolliset muut määritetyn protokollan edellyttämät valinnat.
- 5 Anna kirjoittimen IP-osoite.
- 6 Anna kirjoittimelle nimi ja halutessasi sijaintipaikka.
- 7 Valitse Tulostuslaite-kohdasta konfiguroitava Xerox-ajuri.
- 8 Valitse *Kirjoittimen malli* -valikosta **Autom. valinta**.


**HUOM.** Jos **Autom. valinta** ei löydä ajuria, valitse **Tulostuslaite**-valikosta **Xerox > Xerox WorkCentre 7328/7335/7345**.

- 9 Valitse **Lisää**. Lisälaitteiden valintataulu tulee näkyviin.
- 10 Valitse valintataulusta järjestelmään asennetut lisälaitteet, kuten paperialustat, luovutuslaitteet, rei'itin ja Lan Fax.
- 11 Osoita **Jatka**.
- 12 Testaa kirjoitin ja kirjoitinajuri tulostamalla asiakirja sovelluksesta.

## Kirjoittimen lisälaitteiden konfigurointi

Xerox-järjestelmän lisälaitteita voivat olla esimerkiksi viimeistelylaite ja rei'itin.


### ► Konfiguroi lisälaitteet näin:

- 1 Avaa kirjoittimen asetustyökalu.
- 2 Valitse Xerox-järjestelmä, jonka haluat konfiguroida.
- 3 Osoita  (**Näytä tiedot**).
- 4 Valitse valikosta **Asennetut lisälaitteet**.
- 5 Valitse valintataulusta järjestelmään asennetut lisälaitteet, kuten paperialustat, luovutuslaitteet, rei'itin ja Lan Fax.
- 6 Kun olet lopettanut, osoita **Käytä** ja sulje kirjoittimen asetustyökalu.

## Mukautettujen kirjoitinajurien poistaminen

OS X -kirjoitinajurit poistetaan poistamalla tiedostot manuaalisesti työasemalta. Poista aina vanhat kirjoitinajurit ennen kuin asennat uusia tai päivitettyjä versioita.

### ► Poista Xeroxin kirjoitinajurit näin:

- 1 Avaa kirjoittimen asetustyökalu. Esiin tulee kirjoitinluettelo.
- 2 Valitse poistettava Xerox-järjestelmä ja osoita  **Poista**-symbolia.
- 3 Sulje kirjoittimen asetustyökalu.
- 4 Etsi Macintoshin kiintolevyn kansio */Library/printers/Xerox/PDEs* ja vedä Xerox-järjestelmään liittyvät laajennustiedostot (.plugin) roskakoriin.

Sinulta saatetaan pyytää tunnistustietoja ennen kuin voit poistaa laajennustiedoston.

**HUOM.** Xerox-kirjoittimien laajennustiedostojen nimet ovat mallia *WorkCentrePro<mallinnumero>.plugin* ja *XeroxWatermark.plugin*. Jos et poista kaikkia Xerox-kirjoittimia, varo poistamasta aktiivisen kirjoittimen tarvitsemia apuohjelmia.

- 5 Sulje avoimet ikkunat ja tyhjennä roskakori.





# Luku 3

## Tietoja OS X -kirjoitinajureista

CentreWaren Macintosh OS X -kirjoitinajurit sisältävät tulostustoimintoja, joilla säästät aikaa ja lisäät tuottavuutta. Ajurit sisältävät lukuisia toimintoja, joilla voit helposti määrittää asiakirjan ulkonäön ja tulostustavan.

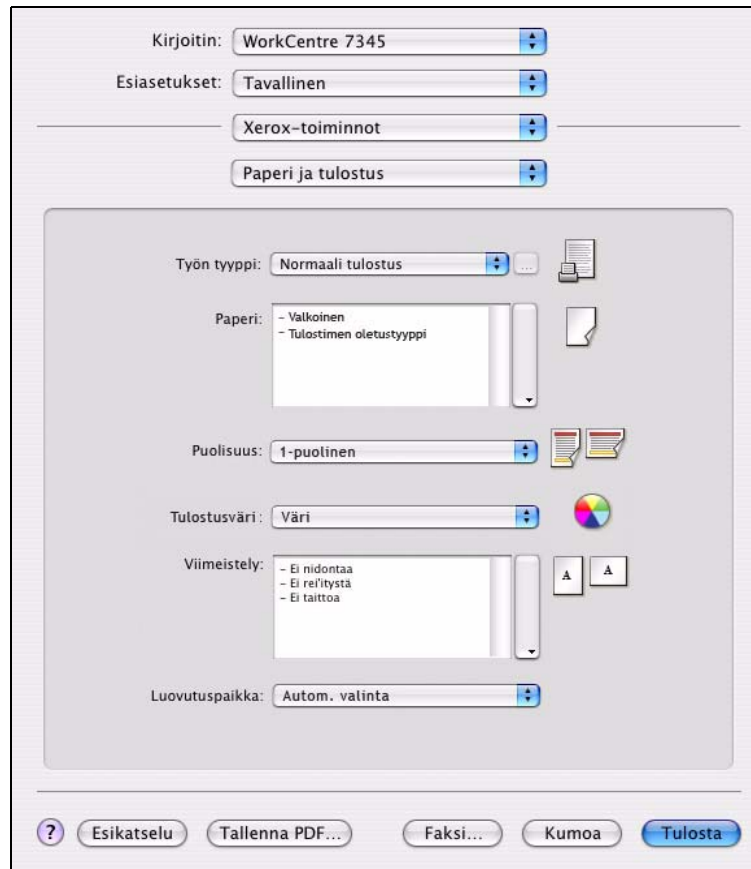
### *Mitä tämä luku sisältää?*

- *Mukautetut kirjoitinajuritoiminnot* . . . . . 3-2
- *Valintataulut* . . . . . 3-3
- *Ajurin Ohje* . . . . . 3-4

## Mukautetut kirjoitinajuritoiminnot

OS X -k kirjoitinajurin toiminnot löytyvät Xerox-toimintojen valikosta. Toiminnot on järjestetty seuraaviin valintatauluihin: Paperi ja tulostus, Kuvan asetukset, Asemointi ja vesileima ja Lisäasetukset.

**HUOM.** Jotkin kirjoitinajurin toiminnot edellyttävät tiettyjä kirjoittimia tai viimeistelylaitteita eivätkä ole käytettävissä kaikissa Xerox-järjestelmissä.



Kuva 3-1:K kirjoitinajurin valintataulu

Toiminnot on järjestetty valintatauluille niin, että useimmiten käytettävät toiminnot ovat heti näkyvissä, kun avaat ajurin. Päätoimintojen vieressä olevat symbolit helpottavat niiden löytämistä.

## Valintataulut

Kirjoitinajurin valintataulut avataan sovelluksen Tulosta-valintataulusta. Muutokset vaikuttavat avoinna olevaan asiakirjaan ja sovellukseen ja ovat tilapäisiä.

### Paperi ja tulostus

*Paperi ja tulostus* -valintataululta löytyvät useimmiten käytetyt toiminnot. Voit valita esimerkiksi kaksipuolisen tulostuksen, käytettävän tulostuspaperin tai voit siirtää tulostuksen tapahtumaan haluamasi ajankohtana. Paperi ja tulostus -valintataululla ovat myös erilaiset viimeistelytoiminnot kuten lajittelu, nidonta, vihkotulostus, vihkotaitto, taitto ja rei'itys (sen mukaan, minkälainen viimeistelylaite kirjoittimeen on asennettu).

### Kuvan asetukset

*Kuvan asetukset* -valintataululla on kuvien käsittelyyn liittyviä toimintoja.

### Asemointi ja vesileima

*Asemointi ja vesileima* -valintataululla on sivujen asemointiin sekä vesileimojen luomiseen ja tulostamiseen liittyviä toimintoja. Vesileimaeditorilla, joka avataan tältä valintataululta, voit luoda ja mukauttaa teksti- tai grafiikkavesileimoja.

### Lisäasetukset

*Lisäasetukset* -valintataulun toiminnot ovat niitä, joita ei usein muuteta, kun ne on kerran asetettu, esimerkiksi erotinsivun tulostus ja syöttösuunta.


### Tilikirjaus

*Tilikirjaus* -valintataulu sisältää Xerox-tilikirjauksen tai ositusmittarin ja verkkotilikirjauksen asetuksia. Tämä valintataulu avataan kirjoitinajurin toimintovalikosta (samasta kuin *Xerox-toiminnot*).

### Tietoja

*Tietoja* -valintataulu sisältää tietoja kirjoitinajurista, kuten versionumeron ja copyright-päiväyksen.

## Ajurin Ohje

Ohje-ohjelma on ensisijainen tiedonlähde ajurien käytössä. Avaa ohje osoittamalla ajurin valintataulun -painiketta.

Ohjeessa on tietoja kaikista kirjoitinajurin toiminnoista. *Vaiheittaisissa ohjeissa* selitetään, kuinka määrättyä toimintoa käytetään, esimerkiksi *Miten valitsen paperiasetuksia* ja *Miten määritän lisälehtiä*.

# Luku 4

## PPD-tiedostojen asennus ja konfigurointi OS 9:ssä

*CentreWare Tulostin- ja faksiajuri*en CD-levyllä on PPD-kirjoitinkuvaustiedostoja (PostScript Printer Description), jotka tukevat tulostusta Macintosh OS 8.6–9.x -työasemasta Xerox-järjestelmään.

Tässä luvussa kerrotaan, miten Xerox-järjestelmän PPD-tiedostot asennetaan ja konfiguroidaan.

### *Mitä tämä luku sisältää?*

- *Työasemavaatimukset* . . . . . 4-2
- *Yleisen PPD-tiedoston asennus* . . . . . 4-3
- *Yleisen PPD-tiedoston konfigurointi* . . . . . 4-3
- *LPR-tulostuksen konfigurointi* . . . . . 4-4
- *Yleisen PPD-tiedoston poistaminen* . . . . . 4-4

## Työasemavaatimukset

Seuraavassa kuvataan Macintosh OS 9 -työasemien vähimmäisvaatimukset.

**HUOM.** Macintosh-kirjoitinajurit eivät toimi työasemissa, joissa on 68 kilotavun muisti.

- 4 megatavua muistia
- 6,2 megatavua kiintolevytilaa (500 kilotavua kullekin asennettavalle PPD-tiedostolle ja lisäohjelmalle.)
- CD-asema tai pääsy verkkoon
- OS 8.6–9.x

## Yleisen PPD-tiedoston asennus

**HUOM.** Yleisiä PPD-tiedostoja varten ei ole asennusohjelmaa. Tiedostot tulee kopioida manuaalisesti vastaavaan kansioon.

PPD-tiedosto (PostScript Printer Description) on luettava tekstitiedosto, jota voidaan käyttää tulostusasetusten määrittämiseen PostScriptiä tulkitsevilla kirjoitinajureilla. Oikea Xeroxin PPD-tiedosto on välttämätön, jos halutaan lähettää töitä kirjoittimeen käyttämällä AdobePS- tai LaserWriter-kirjoitinajuria.

### ► Asenna PPD-tiedosto näin:

- 1 Selaa *Tulostin- ja faksiajurien CD-levyä* ja etsi  
/Mac/OS9.x\_PPD/<kieli>/<Xerox-järjestelmän nimi>/GenericPPD\_8.6-9.x.
- 2 Kopioi Xerox-järjestelmää vastaava(t) PPD-tiedosto(t) seuraavaan kansioon:  
/Järjestelmäkansio/Laajennukset/Kirjoitinkuvaukset  
PPD-tiedosto on nyt käytettävissä konfiguroitaessa kirjoitinta Valitsijan avulla.

## Yleisen PPD-tiedoston konfigurointi

### ► Konfiguroi PPD-tiedosto näin:

- 1 Valitse Valitsijasta AdobePS- tai LaserWriter 8 -ajuri.
- 2 Varmista, että oikea AppleTalk-vyöhyke on valittu. Jos verkossa on vain yksi vyöhyke, vyöhykevalintoja ei näytetä.
- 3 Valitse Xerox-järjestelmä *Valitse PostScript-kirjoitin* -luettelosta.
- 4 Osoita **Luo**.
- 5 Valitse PPD-tiedosto Xerox-järjestelmälle. Osoita **Valitse**.
- 6 Osoita **Asetukset**.
- 7 Osoita **Lisäasetukset**.
- 8 Valitse lisälaitteiden luettelosta kirjoittimeen asennetut lisälaitteet. Osoita lopuksi **OK**.
- 9 Sulje valintataulu ja palaa Valitsijaan osoittamalla **OK**.
- 10 Sulje Valitsija. Uusi kirjoittimen symboli ilmestyy työpöydälle.
- 11 Avaa sovellus ja valitse kirjoitin katsoaksesi tulostusasetuksia ja testataksesi kirjoitinta.

## LPR-tulostuksen konfigurointi

LPR-tulostus asetetaan Työpöytäkirjoitintyökalulla.

### ► Aseta LPR-tulostus näin:

- 1 Avaa */Extra/Apple LaserWriter -ohjelmisto*.
- 2 Kaksoisosoita **Työpöytäkirjoitintyökalu**. Uusi työpöytäkirjoitin -valintataulu avautuu.

**HUOM.** Jos Työpöytäkirjoitintyökalun symboli näkyy himmennettynä, käynnistä työasema uudestaan ja aloita uudelleen kohdasta 1.

- 3 Valitse LPR-tulostuksessa käytettävä kirjoitinajuri avattavasta valikosta.
- 4 Valitse Kirjoitin (LPR) luodaksesi LPR-tulostusta käyttävän työpöytäkirjoittimen. Osoita **OK**.  
Näyttöön tulee valintataulu, jossa voit:
  - vahvistaa tai vaihtaa PPD-tiedoston (etsi ja valitse PPD-tiedosto osoittamalla **Muuta**),
  - vahvistaa tai vaihtaa LPR-kirjoittimen.Jos et ole määrittänyt LPR-kirjoitinta, johon tulostat (toimialueen nimeä tai IP-osoitetta käyttämällä), osoita **Muuta**. Näyttöön tulee valintataulu, johon voit kirjoittaa kirjoittimen toimialueen nimen tai IP-osoitteen ja jonon. Osoita **Vahvista** ja sitten **OK**.
- 5 Osoita **Luo**. Kirjoita kirjoittimelle nimi.
- 6 Osoita **OK**.
- 7 Osoita **Tallenna**. Kirjoittimen symboli ilmestyy työpöydälle.
- 8 Avaa sovellus ja valitse kirjoitin katsoaksesi tulostusasetuksia ja testataksesi kirjoitinta.

## Yleisen PPD-tiedoston poistaminen

PPD-tiedostot pitää poistaa järjestelmästä manuaalisesti. Poista aina PPD-tiedostot ennen kuin asennat päivitettyjä tai uusia versioita.

### ► Poista PPD-tiedosto OS 9:stä näin:

- 1 Valitse poistettavan Xerox-järjestelmän symboli ja vedä se roskakoriin.
- 2 Avaa kansio */Järjestelmäkansio/Laajennukset/Kirjoitinkuvaukset*.
- 3 Valitse Xerox-järjestelmän PPD-tiedostot ja vedä ne roskakoriin.
- 4 Tyhjennä roskakori.

Xeroxin yleinen PPD-tiedosto on poistettu.



# Luku 5

## Häiriöiden selvittäminen

Sovelluksissa, laitteissa ja verkossa saattaa syntyä erilaisia tulostukseen liittyviä häiriöitä. Usein pelkkä sovelluksen, työaseman tai kirjoittimen uudelleen käynnistäminen riittää selvittämään häiriön.

### *Mitä tämä luku sisältää?*

- *Häiriön selvittäminen* ..... 5-2
- *Tunnetut ongelmat OS X:ssä* ..... 5-3

## Häiriön selvittäminen

Jos jokin häiriö esiintyy toistuvasti, merkitse muistiin virheviestit ja kerää muut tiedot, joiden avulla voit yrittää määrittää ongelman. Suosittelemme, että toimit seuraavasti:

- Määritä häiriö tarkasti. Milloin, missä ja miten se esiintyy?
- Yritä saada häiriö syntymään uudelleen. Voiko häiriön toistaa vai onko kyseessä satunnainen häiriö?
- Kysy, ovatko muut käyttäjät todenneet saman häiriön, ja pidä kirjaa häiriön esiintymiskertoista.
- Tutki, liittyykö häiriöön yhteisiä tekijöitä tai olosuhteita. Esiintyykö häiriö esimerkiksi vain tietyssä kirjoittimessa tai vain määrätyssä työasema-verkko-kokoonpanossa?
- Tutki, onko samantyyppisistä häiriöistä annettu ohjeita tuotteen käyttöohjeistossa kuten Lueminut- ja Tunnetut ongelmat -tiedoissa.

Jollei häiriötä saada selvitettyä, soita Xeroxin asiakastukeen. Kerro tukihenkilölle kaikki häiriöstä keräämäsi tiedot.

## Tunnetut ongelmat OS X:ssä

Seuraavat ongelmat koskevat OS X -kirjoitinajureita yleensä eivätkä ole sovelluskohtaisia.

### Bittikarttavesileimojen käyttö ei onnistu

Bittikarttavesileimoja käytettäessä lukuoikeudet tulee olla kansion koko polkuun. Vaikka voisit selata bittikarttakuvaan ja katsoa sitä, kuvaa ei voi käyttää vesileimana, jollei vesileimatoiminnolla ole samoja oikeuksia samaan polkuun.

#### *Ratkaisu*

Ongelman välttämiseksi bittikarttakuvat, joita halutaan käyttää vesileimoina, kannattaa sijoittaa */Home/Public*-kansioon.

### Kansilehden tulostus (työn jälkeen) ei onnistu yleisellä PPD-tiedostolla

Kansilehti ei tulostu työn jälkeen, kun tulostukseen käytetään yleistä PPD-tiedostoa. Kansilehden tulostus ennen työtä onnistuu.

#### *Ratkaisu*

Käytä mukautettua kirjoitinajuria tai tulosta kansilehdet ennen työtä.

### Aseta sivun asetukset uudelleen vaihdettuasi kirjoitinta

Kun vaihdat kirjoitinta sovelluksessa, valitse **Tiedosto > Sivun asetukset** ja aseta sivun koko ennen tulostusta.



# Hakemisto

## A

Ajurin Ohje 3-4

Ajurit

Asetukset 3-2

Tuetut toiminnot 1-2

Valintatauluesimerkki 3-2

Valintataulut 3-3

Asemointi-valintataulu 3-3

Asennus

Yleiset PPD-tiedostot 4-3

Asentaminen

Mukautetut kirjoitinajurit 2-2

Asentaminen ja konfigurointi

OS 9:n PPD-tiedostot 4-1

OS X -kirjoitinajurit 2-1

Asetukset 3-2

Lisälaitteet 2-5

Yleiset PPD-tiedostot 4-3

## D

DMG-tiedostot 2-2

## F

Fontinhallinta-apuohjelma 1-3

## H

Häiriöden selvittäminen 5-1

Häiriön selvittäminen 5-2

Häiriön selvittäminen, OS X 5-3

## I

Internet-tuki 1-6

IP-tulostus 4-4

## K

Kirjoitinajurit ja PPD-tiedostot

Käyttöohjeisto 1-5

Online-ohje 1-5

Kirjoitinajuritoiminnot 1-2, 3-2

Kirjoittimen asentaminen, OS X 2-3

Kirjoittimen asetustyökalu 2-3

Kirjoittimen kokoonpano 2-3

Kirjoittimen lisääminen 2-3

Kirjoittimien konfigurointi 2-3

Kuvan asetukset -valintataulu 3-3

Käyttö

Ajurit 3-2

Kirjoittimen asetustyökalu 2-3

Käyttöohjeisto 1-5

## L

Lisäasetukset-valintataulu 3-3

Lisälaitteet 2-5

LPR-tulostus 4-4

## M

Macintosh-kirjoitinajurit

Asentaminen 2-2

Ohje 3-4

OS X 1-3, 2-1, 2-2

Poistaminen 2-5

Mukautetut kirjoitinajurit 2-2

## O

Ohje-järjestelmä 1-5

Ohje-opastusjärjestelmä 3-4

Online-ohje 3-4

Opastus

Online 1-6

Puhelin 1-6

Vihjeitä 1-6

OS 9

Työasemavaatimukset 4-2

Yleisen PPD-tiedoston asennus (OS 9) 4-3

Yleisen PPD-tiedoston poistaminen 4-4

OS 9:n PPD-tiedostot 1-3

OS X

Mukautettujen kirjoitinajurien poistaminen  
2-5

Mukautetun kirjoitinajurin asentaminen 2-2

Ongelmat 5-3

## P

Paperi ja tulostus -valintataulu 3-3

PDE-tiedostot 2-2

Poistaminen

OS X -kirjoitinajurit 2-5

Yleiset PPD-tiedostot 4-4

PPD-tiedostot 2-2  
Asetukset 4-3  
Poistaminen 4-4  
PPD-tiedostot OS 9:lle 1-3  
Protokollat 2-3  
Puhelintuki 1-6

## **T**

Tietoja kirjoitinajureista 3-1  
Tilikirjaus-valikko 3-3  
Toiminnot 1-2, 3-2  
Tuetut toiminnot 1-2  
Tukitiedot 1-6  
Tulostus  
LPR 4-4  
Tunnetut ongelmat 5-3  
Työasemavaatimukset  
OS 9 4-2

## **V**

Valintataulut  
Ajurit 3-3  
Asemointi 3-3  
Kuvan asetukset 3-3  
Lisäasetukset 3-3  
Paperi ja tulostus 3-3  
Tilikirjaus 3-3  
Vesileima 3-3  
Vesileima-valintataulu 3-3  
Vihjeitä 1-6

## **W**

Welcome Center 1-6

## **X**

Xerox Welcome Center 1-6  
Xerox.com 1-6  
Xeroxin fontinhallinta-apuohjelma 1-3

## **Y**

Yhteyden luominen kirjoittimeen 2-3  
Yleiset PPD-tiedostot  
Asennus 4-3  
Asetukset 4-3



