

XEROX®

CentreWare

Håndbok for skriverdrivere



For Windows
Versjon 6.00

14. januar 2005

Utarbeidet av:

Xerox Corporation
Global Knowledge and Language Services
800 Phillips Road, Bldg. 0845-17S
Webster, New York 14580
USA

Oversatt av:

Xerox
GKLS Operations
Bessemer Road
Welwyn Garden City
AL7 1HE
Hertfordshire
ENGLAND

Opphavsrett © 2004 ved Xerox Corporation. Forbeholdt alle rettigheter.

Trykt i USA.

XEROX[®], den digitale X[®]-logoen, CentreWare og alle produktnavn og -numre som er nevnt i denne håndboken, er varemerker for XEROX CORPORATION.

Andre produktnavn og -bilder som brukes i denne boken, kan være varemerker eller registrerte varemerker for respektive firmaer, og anerkjennes herved.

Chapter 1 CentreWare-skriverdrivere for Microsoft Windows	1-1
Hva inneholder denne versjonen?	1-2
Oversikt over skriver- og faksdrivere	1-2
Typer skriverdrivere i CentreWare	1-3
Finne skriver- og faksdriverne i CentreWare	1-3
CDen CentreWare Skriver- og faksdrivere	1-3
Laste ned fra Internett	1-4
PPD-filer for Xerox-systemer	1-4
Skriverdriverprogrammer i CentreWare	1-5
Installere skriverdrivere fra Xerox	1-5
Veiviser for administrasjonskonfigurasjon	1-5
Sendeverktøy for TIFF-filer	1-5
Skriftbehandlingsverktøy	1-5
Dokumentasjon om skriver- og faksdrivere	1-6
Håndbok for CentreWare-skriverdrivere for Windows	1-6
Hjelp	1-6
Hurtigreferanser for skriverdriverne	1-6
Støtte	1-7
Internett-støtte	1-7
Telefonstøtte	1-7
Flere tips	1-7
Chapter 2 Installere skriverdrivere for Windows	2-1
Krav	2-2
Skriverdrivere	2-2
Installere skriverdrivere fra Xerox	2-2
Installere skriverdrivere på Windows-nettverk	2-3
Direkte installasjon	2-3
Tilpasset installasjon	2-3
Installasjon av typen Pek og skriv ut	2-3
Direkte installasjon	2-4
Installere fra CD	2-4
Installere fra Internett	2-4
Installere fra et internt nettverk	2-5
Installere fra nettverket	2-5
Fullføre installasjonen	2-6

Tilpasse installasjonen	2-8
Installere fra CD	2-8
Installere fra Internett	2-8
Installere fra et internt nettverk	2-8
Installere fra nettverket	2-8
Fullføre tilpassingen	2-9
XeroxInstallerAdmin.xml	2-11
Betraktninger rundt bedriftsteknologier	2-13
Maskingrupping	2-13
Citrix MetaFrame	2-13
Veiviser for skriverdriver	2-14
Pek og skriv ut-installasjoner	2-14
Installere skriverdriverer på andre nettverk	2-15
Konfigurere skriverdriverer	2-15
Forhåndskonfigurere standard driverinnstillinger (Windows NT/2000/XP/Server 2003)	2-15
Konfigurere tilleggsutstyr direkte på en arbeidsstasjon	2-18
Om toveisdriverer	2-22
Dialogboksen Status	2-22
Støtte for toveisdriverer	2-23
Finne installasjonsfilene på CDen	2-23
Avinstallere skriverdriverer for Windows	2-24
For Windows 9x og NT	2-24
For Windows 2000/XP/Server 2003	2-24
Chapter 3 Få mest mulig ut av skriverdriveren	3-1
Utseendet til driverne	3-2
Kategorier	3-3
Generelle kategorier	3-3
Standardkategorier	3-3
Hjelp i driverne	3-4
Hurtigreferanser	3-4
Chapter 4 Installere Skriftbehandlingsverktøy	4-1
Installere Skriftbehandlingsverktøy	4-2
Starte Skriftbehandlingsverktøy	4-2
Bruke Skriftbehandlingsverktøy	4-2
Avinstallere Skriftbehandlingsverktøy	4-3

Chapter 5	Installere Sendeverktøy for TIFF-filer	5-1
	Krav til arbeidsstasjon	5-2
	Xerox-systemer som støttes	5-2
	Installere Sendeverktøy for TIFF-filer	5-2
	Starte Sendeverktøy for TIFF-filer	5-3
	Bruke Sendeverktøy for TIFF-filer	5-3
	Avinstallere Sendeverktøy for TIFF-filer	5-3
Chapter 6	Løse problemer	6-1
	Søke etter feil	6-2
	Vanlige problemer	6-2
	Utskrift fra Adobe Acrobat	6-2
	Utskrift med Hefte og Flere sider opp (Antall sider opp)	6-2
	Euro-symbolet	6-3
	PDF-utskrift	6-3
	Microsoft-programmer	6-3
	PCL-skriverdriver	6-4
	Prøvesett støttes ikke i FrameMaker	6-4
	Vannmerker	6-5
	WordPerfect	6-5
	Vanlige spørsmål	6-5
Stikkord		Stikkord



CentreWare-skriverdrivere for Microsoft Windows

Med CentreWare får du funksjoner for Xerox-systemet direkte til skrivebordet ditt. Du får full tilgang til og kan se på og kontrollere alle Xerox-systemer fra alle arbeidsstasjoner som er tilkopleet. De interaktive driverne i CentreWare gjør at du enkelt og greit kan skrive ut og fakse fra skrivebordet ditt.

Ved hjelp av denne håndboken kan administratorer installere og konfigurere skriverdriverne i CentreWare, og vanlige brukere kan øke sin produktivitet ved å benytte utskriftsalternativene på Xerox-systemet.

Dette kapitlet inneholder følgende:

- *Hva inneholder denne versjonen?* 1-2
- *Oversikt over skriver- og faksdrivere* 1-2
- *Typer skriverdrivere i CentreWare* 1-3
- *Finne skriver- og faksdriverne i CentreWare* 1-3
- *PPD-filer for Xerox-systemer.* 1-4
- *Skriverdriverprogrammer i CentreWare.* 1-5
- *Dokumentasjon om skriver- og faksdrivere* 1-6
- *Internett-støtte* 1-7
- *Telefonstøtte* 1-7

Hva inneholder denne versjonen?

Skriverdriverne i CentreWare 6.00 for WorkCentre og WorkCentre Pro støtter følgende maskinvare og funksjoner:

- PostScript- og PCL-driverer for følgende modeller av WorkCentre og WorkCentre Pro:
 - WorkCentre 232/238/245/255
 - WorkCentre 265/275
 - WorkCentre Pro 232/238/245/255
 - WorkCentre Pro 265/275
- Nye driverfunksjoner: Velg etterbehandling, ny adgang til funksjoner for etterbehandling av hefter, konteringsstøtte, Spesialsider og LAN-faks (bare WorkCentre Pro-serien).
- Installasjonsverktøy for Xerox-skriverdriverer. Du kan konfigurere og installere flere skriverdriverer samtidig.
- Muligheter med etterbehandlere (tilleggsutstyr på enkelte modeller). Alternativer for etterbehandling kan omfatte: stifting, hulling, falsing og sideforskyvning. Funksjonene varierer på de ulike etterbehandlerne.
- Fakta om funksjoner og Finn funksjoner er hurtigreferansekort i Hjelp som beskriver utvalgte utskriftsalternativer og viser hvor du finner dem i skriverdriverne.
- Skriverdriverer for toveiskommunikasjon konfigurerer driveren automatisk for tilleggsutstyr på maskinen. I tillegg får du informasjon om maskinens gjeldende status og om aktive jobber, og du får se en logg over de siste 25 jobbene på Xerox-systemet.

Oversikt over skriver- og faksdriverer

En skriver- og faksdriver gjør at dokumenter som er opprettet med spesialiserte programmer (tekstbehandling, regneark, grafikk), blir kompatible med en bestemt skriver. Hver skrivertype må ha unike kommandoer for å skrive ut riktig, og for å aktivere spesialfunksjoner. Derfor trenger ulike typer skrivere egne skriverdriverer for å fungere korrekt.

Med skriverdriverne i CentreWare er det mulig å skrive ut fra en arbeidsstasjon til et Xerox-system i et nettverksmiljø. Disse driverne inneholder ulike funksjoner som du kan bruke til å tilpasse utskriftsjobbene dine.

Integrerte faksfunksjoner varierer med hvert enkelt Xerox-system. Ikke alle Xerox-skrivere støtter både utskrift via nettverk og LAN-fakser som sendes fra skrivebordet. Slå opp i dokumentasjonen som fulgte med produktet, hvis du vil ha mer informasjon. Andre alternativer for faksing via nettverk kan konfigureres for enkelte modeller ved hjelp av programmer fra tredjepartsleverandører.

Typer skriverdrivere i CentreWare

Skriverdriverne i CentreWare er tilgjengelige i utskriftsformatene PostScript 3, PCL5e og PCL 6.

PostScript

PostScript gir deg flere muligheter til å skalere og manipulere bilder og gir bedre presisjon når det gjelder avansert grafikk. Med PostScript har du også ulike alternativer for feilbehandling og skriftestatning.

PCL

PCL (Printer Command Language) har generelt sett færre avanserte funksjoner enn PostScript. Med PCL kan du imidlertid behandle de fleste jobber raskere.

Finne skriver- og faksdriverne i CentreWare

I tabellen nedenfor ser du hvilke Xerox-modeller som støttes i denne versjonen av CentreWare, og hvilke skriverdrivere som er tilgjengelige for Windows 98/Me/NT/2000/XP/Server 2003.

CentreWare-skriverdrivere (Windows 98/Me/NT/ 2000/XP/Server 2003)	WorkCentre (WC) og WorkCentre Pro (WCP)	Plassering
PostScript	WC 232/238/245/255 WC 265/275 WCP 232/238/245/255 WCP 265/275	CD/Internett
PCL5e	WC 232/238/245/255 WC 265/275 WCP 232/238/245/255 WCP 265/275	CD/Internett
PCL6 (bare Windows 2000/XP/ Server 2003)	WC 232/238/245/255 WC 265/275 WCP 232/238/245/255 WCP 265/275	CD/Internett

Tabell 1-1: CentreWare-skriverdrivere for Xerox WorkCentre og WorkCentre Pro

CDen CentreWare Skriver- og faksdrivere

Installasjonsfilene for skriverdriverne i CentreWare ligger på CDen *CentreWare Skriver- og faksdrivere*.

Hvis du trenger oppdateringer eller tilleggsinformasjon, går du til Xerox' Internett-sider på www.xerox.com.

Laste ned fra Internett

Skriverdrivere i CentreWare kan lastes ned fra Xerox' Internett-sider på www.xerox.com.
Installasjonsfilene for alle Xerox-systemene ligger også på dette nettstedet.

► Slik laster du ned skriverdrivere:

- 1 Gå til Xerox' nettsted, og klikk på **Kundestøtte og drivere** øverst på siden.
- 2 Klikk koplingen til produktserien.
– eller –
Oppgi Xerox-produktserien i søketekstboksen, og klikk på **Søk**.
- 3 På listen Drivers and Downloads finner du det aktuelle Xerox-systemet og klikker på **Drivers & Downloads**.
- 4 Velg ønsket operativsystem (versjon av Windows) og språk for skriverdriveren.
- 5 Klikk på driveren du vil laste ned, i listen.
- 6 Les gjennom lisensavtalen for sluttbruker, og klikk på **Accept**.
- 7 Velg **Lagre** i dialogboksen *Filnedlasting*.
- 8 Velg hvor du ønsker at filen skal lagres, og klikk på **Lagre**.
- 9 Når skriverdriveren er lastet ned, følger du instruksjonene i *kapittel 2* for å installere driveren.

PPD-filer for Xerox-systemer

En beskrivelsesfil for en PostScript-skriver (PPD-fil) er en lesbar tekstfil som gir en ensartet måte å spesifisere spesialfunksjoner på, for skriverdrivere som tolker PostScript.

Xerox har PPD-filer som støtter PostScript, til bruk med generelle PostScript-skriverdrivere for Windows NT/2000/XP/Server 2003.

Skriverdriverprogrammer i CentreWare

Disse programmene følger med på CDen *CentreWare Skriver- og faksdrivere*:

- Installere skriverdrivere fra Xerox
- Veiviser for administrasjonskonfigurasjon
- Sendeverktøy for TIFF-filer
- Skriftbehandlingsverktøy

Installere skriverdrivere fra Xerox

Dette verktøyet er laget for brukere som ønsker å installere og konfigurere egne skriverdrivere uavhengig av andre. Systemadministratorer kan også bruke dette verktøyet til å installere skriverdrivere direkte på en PC eller nettverksserver.

Veiviser for administrasjonskonfigurasjon

Veiviseren for administrasjonskonfigurasjon er for systemadministratorer som ønsker å sette opp standardiserte konfigurasjonsfiler for brukere. Dermed kan brukerne raskt og enkelt installere skriverdriverne selv.

Sendeverktøy for TIFF-filer

Med dette verktøyet kan du sende TIFF-filer (Tagged Image File Format) direkte til et Xerox-system der de skrives ut. TIFF-filer skrives ut hurtigere når de sendes til Xerox-systemet i dette formatet.

MERK: Du må ha en TIFF-tolk på Xerox-systemet for å kunne bruke dette verktøyet.

Slå opp på *Installere Sendeverktøy for TIFF-filer* på side 5-1 hvis du vil ha mer informasjon.

Skriftbehandlingsverktøy

Skriftbehandlingsverktøyet er et verktøy for behandling av skrifter og skriverlister. Du kan bruke verktøyet til å vise, skrive ut og laste ned skrifter til skrivere, og eksportere nedlastede (ikke innebygde) skrifter til en fil. Du kan legge til eller slette skrivere fra en skriverliste, som brukes når skrifter skal legges til og slettes fra en eller flere skrivere.

Slå opp på *Installere Skriftbehandlingsverktøy* på side 4-2 hvis du vil ha mer informasjon.

Dokumentasjon om skriver- og faksdrivere

Skriverdriverne i CentreWare leveres med følgende dokumentasjon, som er laget for at du skal komme i gang raskt og enkelt:

Håndbok for CentreWare-skriverdrivere for Windows

Denne håndboken er skrevet for administratorer som installerer og konfigurerer skriverdrivere i CentreWare, og for brukere som ønsker å vite mer om skriverdrivere og hvordan de installeres.

Håndboken for CentreWare-skriverdrivere er tilgjengelig i elektronisk format (PDF-format) på CDen *CentreWare Skriver- og faksdrivere*. Hvis håndboken velges når driveren installeres, legges boken på brukerens PC i ...\Programfiler\Xerox\WorkCentre eller ...\Programfiler\Xerox\WorkCentre Pro.

En engelsk versjon av Adobe Acrobat Reader følger med på CDen *CentreWare Skriver- og faksdrivere*. Dette programmet fungerer på de fleste arbeidsstasjoner med Windows på et annet språk enn engelsk, unntatt Windows 2000. Du kan laste ned Acrobat Reader på et annet språk fra Adobe fra www.adobe.com.

Hjelp

Hjelp er den viktigste informasjonskilden når det gjelder hvordan skriverdriverne skal brukes. Du går til Hjelp ved å klikke Hjelp-knappen i skriverdriverne. I Hjelp finner du også hurtigreferanser for skriverdriverne, funksjonsbeskrivelser, trinnvise fremgangsmåter, informasjon om Xerox-systemet, informasjon om hvordan problemer løses og støtteinformasjon.

Hurtigreferanser for skriverdriverne

- **Finne funksjoner** – en hurtigreferanse som er til hjelp når du skal finne de mange utskriftsalternativene du kan velge i skriverdriveren, slik at utskriften av dokumentet blir optimal.
- **Fakta om funksjoner** – en hurtigreferanse som inneholder informasjon om utvalgte utskriftsalternativer, for eksempel vannmerker, hefteoppsett og stifting.

Disse kortene foreligger i PDF-format (Adobe Acrobat).

Støtte

Du kan få støtte til skriverdriverne i CentreWare både via Internett og over telefon.

Internett-støtte

Gå til Xerox' Internett-sider på (www.xerox.com) hvis du trenger produktinformasjon, produktoversikter, oppdateringer og koblinger til bestemte produkter. Skriverdriverne og PPD-filer kan også lastes ned ved å klikke **Kundestøtte og drivere**.

Telefonstøtte

Hvis du ønsker mer hjelp, kan du ringe til Xerox Kundesupport og snakke med en produktstøtteanalytiker. Finn serienummeret til Xerox-systemet, og skriv det i feltet nedenfor før du ringer.

Serienummeret til Xerox-systemet

Du finner telefonnummeret til Xerox Kundesupport i Norge nedenfor. Dermed kan du raskt finne telefonnummeret om du skulle trenge det.

Telefonnummeret til Kundesupport	
USA	800-821-2797
USA (TTY)	800-855-2880
NORGE	67 20 32 00

Flere tips

Du finner flere tips og mer teknisk informasjon om skriverdriverne på Xerox' Internett-sider. Klikk **Kundestøtte og drivere**, finn aktuelt produkt og gå til produktinformasjonen. Dokumentene i denne delen dekker spesielle emner som gjelder bruk og konfigurasjon av Xerox-systemet. Det kan hende du må følge bestemte fremgangsmåter eller lese bestemte programmerknader.



Installere skriverdrivere for Windows

CentreWare-skriverdriverne støtter spesialfunksjoner på Xerox-systemer, slik at du kan skrive ut raskt og effektivt fra skrivebordet ditt. I dette kapitlet finner du instruksjoner for installering i alle gjeldende Windows-miljøer.

Dette kapitlet inneholder følgende:

- *Krav* 2-2
- *Direkte installasjon* 2-4
- *Tilpasse installasjonen* 2-8
- *Betraktninger rundt bedriftsteknologier* 2-13
- *Pek og skriv ut-installasjoner* 2-14
- *Konfigurere skriverdrivere* 2-15
- *Forhåndskonfigurere standard driverinnstillinger (Windows NT/2000/XP/Server 2003)* 2-15
- *Konfigurere tilleggsutstyr direkte på en arbeidsstasjon* 2-18
- *Om toveisdrivere* 2-22
- *Finne installasjonsfilene på CDen* 2-23
- *Avinstallere skriverdrivere for Windows* 2-24

Krav

Skriverdrivere

- Maksimalt 32 MB ledig plass på harddisken per CentreWare-skriverdriver for Windows.
- Internet Explorer 5.5 eller senere må være installert på arbeidsstasjonen for drivere for Windows NT, 2000, XP eller Server 2003.

Installere skriverdrivere fra Xerox

Verktøyet Installere skriverdrivere fra Xerox og Veiviser for administrasjonskonfigurasjon krever følgende:

- Administratortilgang i Windows NT/2000/XP/Server 2003.
- Internet Explorer 5.5 eller senere.
- TCP/IP-utskrift fra Microsoft må være installert og kjøre for å kunne koble til peer-to-peer i et Windows NT-miljø.
- Service Pack 2 må være installert på systemer med Windows XP.
- Service Pack 4 må være installert på systemer med Windows 2000.
- Service Pack 6 må være installert på systemer med Windows NT.

Installere skriverdrivere på Windows-nettverk

I Windows-miljøer kan du installere en skriverdriver fra Xerox ved hjelp av en direkte installasjon, en tilpasset installasjon eller en installasjon av typen Pek og skriv ut.

Direkte installasjon

Bruk verktøyet Installere skriverdrivere fra Xerox til raskt og enkelt å installere skriverdriverne fra Xerox for nettverksskriverne dine. Hvis du har CDen *CentreWare Skriver- og faksdrivere*, eller du vet hvor CD-filene ligger på nettverket, trenger du bare å kjøre installasjonsprogrammet én gang per Xerox-produkt for å installere riktige drivere for flere sidebeskrivelsesspråk (PDLer) direkte på en PC eller utskriftsserver.

MERK: Du kan bruke Veiviser for skriver i Windows til å installere skriverdrivere fra Xerox, men da må du installere hver enkelt driver separat.

Tilpasset installasjon

Systemadministratorer kan bruke Veiviser for administrasjonskonfigurasjon til å forhåndskonfigurere driverinstallasjonen. Bruk denne veiviseren til å kontrollere hvordan skriveren skal registreres, standard skrivertilordning og deling av nettverksskriver. Lag flere installasjonskonfigurasjoner som kan distribueres til ulike brukere og grupper etter behov.

Kopier filene på CDen *CentreWare Skriver- og faksdrivere* til nettverket. (Slå opp på *Finne installasjonsfilene på CDen* på side 2-23.) Deretter starter du veiviseren for administrasjonskonfigurasjon slik at du kan opprette en konfigurasjonsfil (Slå opp på *Tilpasse installasjonen* på side 2-8 for å få en tilpasset installasjon).

Installasjon av typen Pek og skriv ut

Kopier filene på CDen *CentreWare Skriver- og faksdrivere* til nettverket. Installer driverne lokalt, og endre maskin- og dokumentinnstillingene (slå opp på *Forhåndskonfigurere standard driverinnstillinger (Windows NT/2000/XP/Server 2003)* på side 2-15). Deretter kopierer du de nye konfigurasjonene til serveren slik at alle i firmaet kan bruke dem (slå opp på *Pek og skriv ut-installasjoner* på side 2-14).

MERK: Det er mulig å oppgradere en Windows-driver uten å avinstallere forrige versjon. Hvordan en slik oppgradering påvirker systemets ytelse, kan være uforutsigbart. Den mest pålitelige måten å oppgradere på, er å avinstallere de gamle driverne og deretter installere de nye. Hvis du vil ha informasjon om hvordan du avinstallerer drivere, slå opp på *Avinstallere skriverdrivere for Windows* på side 2-24. Du finner mer informasjon om hvordan du avinstallerer og oppgraderer drivere under Customer Tips på www.xerox.com.

Direkte installasjon

Du kan installere skriver- og faksdriverne i CentreWare fra CDen *CentreWare Skriver- og faksdrivere*, fra en plass på nettverket som du får oppgitt av administrator eller fra en URL-adresse eller en adresse på et internt nettverk.

MERK: Når du har startet installasjonsprogrammet, registrerer det operativsystemet på serveren eller arbeidsstasjonen. Hvis det aktuelle operativsystemet ikke oppfyller produktkravene, vises en melding og installasjonsprogrammet avsluttes. Dette kan for eksempel skje hvis du prøver å installere drivere som ligger på en server med Windows 2000, på en klient som kjører Windows 3.1.

Installere fra CD

- 1 Sett inn CDen *CentreWare Skriver- og faksdrivere* i CD-stasjonen. Tilgjengelige alternativer vises ved hjelp av Autokjør.
– eller –
Hvis Autokjør er deaktivert på arbeidsstasjonen, åpner du Min datamaskin og dobbeltklikker CD-stasjonen. Dobbeltklikk filen *setup.exe*. Tilgjengelige alternativer vises ved hjelp av Autokjør.
- 2 Velg et språk, og klikk **OK**.
- 3 Klikk **Skriver- og faksdrivere**.
- 4 Klikk **Installer skriverdriveren for Windows**.
- 5 Fortsett med *Fullføre installasjonen* på side 2-6.

Installere fra Internett

- 1 Åpne et nettleservindu, og gå til www.xerox.com.
- 2 Klikk koplingen for å laste ned installasjonsfilene.
- 3 Kjør filen *setup.exe*.
- 4 Velg et språk, og klikk **OK**.
- 5 Klikk **Skriver- og faksdrivere**.
- 6 Klikk **Installer skriverdriveren for Windows**.
- 7 Fortsett med *Fullføre installasjonen* på side 2-6.

Installere fra et internt nettverk

- 1 Åpne et nettleservindu, og skriv inn aktuell adresse på det interne nettverket, for eksempel <http://xyz.mittfirma.com>.
- 2 Kjør filen *setup.exe*.
- 3 Velg et språk, og klikk **OK**.
- 4 Klikk **Skriver- og faksdrivere**.
- 5 Klikk **Installer skriverdriveren for Windows**.
- 6 Det kan være at administrator har opprettet et vindu som inneholder tilpassede instruksjoner. Hvis et slikt vindu vises, følger du disse instruksjonene. Klikk deretter **Neste**.
- 7 Fortsett med *Fullføre installasjonen* på side 2-6.

Installere fra nettverket

- 1 Bruk Windows Utforsker til å finne installasjonsfilene for CentreWare Skriver- og faksdrivere.
- 2 Kjør filen *setup.exe*.
- 3 Velg et språk, og klikk **OK**.
- 4 Klikk **Skriver- og faksdrivere**.
- 5 Klikk **Installer skriverdriveren for Windows**.
- 6 Det kan være at administrator har opprettet et vindu som inneholder tilpassede instruksjoner. Hvis et slikt vindu vises, følger du disse instruksjonene. Klikk deretter **Neste**.
- 7 Fortsett med *Fullføre installasjonen* på side 2-6.

Fullføre installasjonen

Installasjonsprogrammet skanner direkte tilkøplinger som støttes, og det lokale nettverket etter skrivere. Resultatet vises i vinduet Velg skriver.

1 Gjør ett av følgende:

- Hvis skriveren du ønsker å installere, vises i listen over tilkoblede skrivere, klikker du **Velg blant følgende skrivere som er funnet** og velger skriveren.
- Hvis skriveren du ønsker å installere, ikke vises i listen over skrivere som er funnet, gjør du ett av følgende:
 - Klikk **Avansert søk** , og velg en automatisk eller manuell søkemetode..

Automatisk	Installasjonsprogrammet søker etter og finner alle skrivere på alle tilgjengelige nettverk.
Manuelt	◆ Skriv inn gateway-adressen og nettverksmasken for søket direkte, – eller – ◆ Bruk tidligere søk. Velg et søk som er utført tidligere, på rullegardinlisten.

Når du har valgt alternativer, klikker du **Søk**.

- Velg **Oppgi skriverens IP-adresse, DNS-navn eller UNC-bane**. Angi informasjon, eller bla gjennom etter ett av disse elementene.

MERK: Eksempler på skrivere som kanskje ikke vises i listen over skrivere som er funnet eller i søkeresultatene, uavhengig av operativsystem, omfatter skrivere som er koplet til en annet nettverk og skrivere i en utskriftskø.

Hvis du velger skriveren i listen over skrivere som er funnet, eller hvis du velger den ved å oppgi IP-adressen eller DNS-navnet, opprettes en lokal utskriftskø. Men hvis du velger skriveren ved å oppgi UNC-navnet, knyttes skriveren til en eksisterende kø.

2 Klikk **Alternativer** hvis du ønsker å konfigurere noen av følgende innstillinger:

- **Språk** – brukes til å velge språket i installasjonsprogrammet.
- **Drivervalg (PDL)** – brukes til å velge minst ett av følgende sidebeskrivelsesspråk: PostScript, PCL 5e eller PCL 6.

MERK: Denne innstillingen påvirker ikke installasjon av en skriver som er tilordnet en nettverkskø.

- **Driverinnstillinger** – brukes til å gjøre eller ikke gjøre følgende:
 - Dele skriveren på nettverket (Windows NT/2000/XP/Server 2003 er nødvendig).
 - Konvertere skriverens DNS-navn til en IP-adresse.
 - Angi at skriveren skal være standardskriver i Windows.
 - Laste ned driverfiler fra Internett. (Du må være koblet til Internett under installering.)

Klikk **OK** når du vil lukke Alternativer.

3 Klikk **Installer**. Installasjonsprogrammet kopierer driverfilene, redigerer registret og legger til skriveren på arbeidsstasjonen eller serveren.

MERK: Hvis du ikke har nødvendige rettigheter til å installere en skriver på den utvalgte serveren, blir du bedt om å logge på. Skriv inn et aktuelt brukernavn og passord.

4 Vinduet Installeringen er fullført vises og bekrefter at installeringen er vellykket. Nå kan du gjøre dette:

- Klikk **Angi kontaktperson/plassering** slik at du kan skrive inn, se eller redigere navnet, telefonnummeret og plasseringen til personen som administrerer skriveren, og hvor skriveren er plassert.
- Klikk støttekoplingen hvis du vil lære hvordan du bruker skriveren.

5 Klikk **Fullfør** når du vil avslutte installeringen.

MERK: Hvis installeringen mislykkes, vises vinduet Installeringen mislyktes som inneholder aktuelle feilmeldinger og forslag. Klikk **Lukk** slik at forsøket på installering avsluttes.

Tilpasse installasjonen

Veiviseren for administrasjonskonfigurasjon er for systemadministratorer som ønsker å sette opp standardiserte konfigurasjonsfiler for brukere. Dermed kan brukerne raskt og enkelt installere skriverdriverne selv. Ved hjelp av veiviseren kan du tilpasse installeringen slik at den dekker behovene i organisasjonen din.

Nettverksadministratorer kan bruke veiviseren for administrasjonskonfigurasjon til å forhåndskonfigurere installasjonsparametere og lagre disse innstillingene i en skriptfil. Bruk denne filen med verktøy som .vbs-skript eller administrasjonsprogrammer som Microsoft System Management Services (SMS) til å automatisere, konfigurere og kontrollere bruken av skriver- og faksdriverne i CentreWare på nettverket.

Du kan starte veiviseren fra CDen *CentreWare Skriver- og faksdriverne*, fra en plass på nettverket som du får oppgitt av administrator, eller fra en URL-adresse eller en adresse på et internt nettverk. Skriptfilene som blir resultatet, og konfigurasjonsmappene må imidlertid ligge på eller være lagret på nettverket.

Installere fra CD

- 1 Sett inn CDen *CentreWare Skriver- og faksdriverne* i CD-stasjonen. Tilgjengelige alternativer vises ved hjelp av Autokjør.
– eller –
Hvis Autokjør er deaktivert på arbeidsstasjonen, åpner du Min datamaskin og dobbeltklikker CD-stasjonen. Dobbeltklikk filen *setup.exe*. Tilgjengelige alternativer vises ved hjelp av Autokjør.
- 2 Fortsett med *Fullføre tilpassingen* på side 2-9.

Installere fra Internett

- 1 Åpne et nettleservindu, og gå til www.xerox.com.
- 2 Klikk koplingen for å laste ned installasjonsfilene.
- 3 Fortsett med *Fullføre tilpassingen* på side 2-9.

Installere fra et internt nettverk

- 1 Åpne et nettleservindu, og skriv inn aktuell adresse på det interne nettverket, for eksempel <http://xyz.mittfirma.com>.
- 2 Kjør filen *setup.exe*.
- 3 Fortsett med *Fullføre tilpassingen*.

Installere fra nettverket

- 1 Bruk Windows Utforsker til å finne installasjonsfilene for CentreWare Skriver- og faksdriverne.
- 2 Kjør filen *setup.exe*.
- 3 Fortsett med *Fullføre tilpassingen*.

Fullføre tilpassingen

- 1 Velg et språk, og klikk **OK**.
- 2 Klikk **Skriver- og faksdrivere**.
- 3 Klikk **Veiviser for administrasjonskonfigurasjon**. Startvinduet i veiviseren vises.
- 4 Velg hvor skriptfilen for installasjon ligger.
- 5 Klikk **Fortsett**. Dialogboksen Veiviser for administrasjonskonfigurasjon vises.
- 6 Konfigurer innstillingene i dialogboksen. Slå opp på Tabell 2-1 på side 2-9 hvis du vil ha en liste over alternativer.
- 7 Klikk **Lagre skript** slik at endringene lagres.

MERK: Hvis du skal sette opp flere ulike installasjonsscenarier, lager du først et basisskript. Deretter bruker du veiviseren til å redigere basisskriptet og lagrer hver enkelt versjon for seg. Til slutt sender du hver bruker eller brukergruppe en kopling til aktuell skriptplassering, eller du kan ta den med i påloggingsskriptet til hver bruker.

Tabell 2-1 inneholder innstillingene som du kan tilpasse med veiviseren for administrasjonskonfigurasjon.

Felt	Beskrivelse
Installer standardinnstilling for skjerm	Velg standardalternativ for valg av skriver. Med dette valget kontrollerer du hvilket alternativ for skriverregistrering som vises som standardvalg for brukeren. Du bestemmer ikke hvilken skriver som skal installeres. Hvis du skal angi skriver, bruker du feltet Portverdi som blir beskrevet nedenfor. <ul style="list-style-type: none">■ La installasjonsprogrammet avgjøre (basert på antallet skrivere som er funnet).■ Bruk skriverliste som standard.■ Bruk angivelse av port som standard. (Brukeren oppgir en IP-adresse, et DNS-navn eller en UNC-bane.)
Info. om plassering/kontaktperson	Angi plassering og kontaktinformasjon under installering. <ul style="list-style-type: none">■ IKKE be om.■ Be om informasjon (hvis ikke angitt).■ Be alltid om.
Gjør skriver til standardskriver	Gjør skriveren som installeres, til standardvalg når utskriftsjobber sendes. <ul style="list-style-type: none">■ La installasjonsprogrammet avgjøre.■ Alltid skriver som standardskriver.■ Aldri skriver som standardskriver.
Del skriver	Gjør skriveren som installeres, tilgjengelig for klienter på nettverket. <ul style="list-style-type: none">■ La installasjonsprogrammet avgjøre.■ Del alltid skriveren.■ Del aldri skriveren.

Tabell 2-1: Alternativer i dialogboksen Veiviser for administrasjonskonfigurasjon

Felt	Beskrivelse
Start installering av skanner.	Brukes til å installere en skannekomponent etter at skriveren er installert. <ul style="list-style-type: none"> ■ La installasjonsprogrammet avgjøre (basert på resultatet av skriverinstallasjonen og om det er skannefunksjoner på skriveren). ■ Ikke start installering av skanner. ■ Start installering av skanner.
Tving frem Web-nedlasting	Velges hvis det er behov for å laste ned driverfiler fra Internett under installering.
Løs DNS	Velges hvis enhetens DNS-navn, hvis det er tilgjengelig, skal benyttes til identifisering.
Lokal søketype	Velg en eller flere av disse søkemetodene: <ul style="list-style-type: none"> ■ LPT-søk. ■ USB-søk. ■ Nettsøk.
PDL som skal brukes	Brukes til å installere drivere som støtter ett eller flere av disse PDLene: <ul style="list-style-type: none"> ■ PostScript. ■ PCL5e. ■ PCL6.
Portverdi	Brukes til å skrive inn IP-adressen, DNS-navnet eller UNC-navnet for skriveren som skal installeres.
Bare én forekomst	Velges for å unngå at flere eksemplarer av skriverdefinisjonen blir installert på en klient. Med dette alternativet kan du automatisere skriveranvendelse ved å ta med installeringen i et påloggingsskript.
Lagre filen for konfigurasjonsskriptet til	Her skriver du inn hvor konfigurasjonsskriptfilen skal lagres. Hvis denne plassen tilsvarer banen som er oppgitt i startvinduet, lagrer veiviseren bare endringer i filen XeroxInstallerAdmin.xml Hvis ikke, kopierer veiviseren hele innholdet i den opprinnelige banen til banen som er angitt her.

Tabell 2-1: Alternativer i dialogboksen Veiviser for administrasjonskonfigurasjon

XeroxInstallerAdmin.xml

Veiviseren for administrasjonskonfigurasjon skriver innstillingene til filen XeroxInstallerAdmin.xml. Originalversjonen ligger i mappen ...\\Utilities\\Installer. Du kan redigere denne filen direkte. Dermed kan du konfigurere innstillingene i installasjonsprogrammet som du ikke kan endre med veiviseren for administrasjonskonfigurasjon, for eksempel et startvindu eller standard gateway og nettverksmaske for avansert søk.

Tabell 2-2 inneholder feltene som du kan konfigurere direkte i filen XeroxInstallerAdmin.xml.

XML-felt	Beskrivelse
<Admin_Defined_Dialog_Captions>	Tittellinje for en valgfri, tilpasset melding som vises på begynnelsen av installeringen.
<Admin_Message>	Tekst for tilpasset melding som vises på begynnelsen av installeringen.
<InstallScreenDefault>	Tallverdi som angir standardmetode for valg av skriver. 0 – La installasjonsprogrammet avgjøre (basert på antallet skrivere som er funnet). 2 – Bruk skriverliste som standard. 3 – Bruk angivelse av port som standard. 4 – Bruk USB PnP som standard.
<Printer_Port_Value>	IP-adressen, DNS-navnet eller UNC-navnet for enheten som skal installeres.
<GatewayDefault>	Standard gateway-adresse for manuelt søk.
<SubnetMaskDefault>	Standard nettverksmaske for manuelt søk.
<USBSearch> <LPTSearch> <NetSearch>	Tallverdier som representerer tilgjengeligheten til hver søkemethode. 0 – søk ved hjelp av denne metoden. 1 – ikke søk ved hjelp av denne metoden.
<SetLocationContactInfo>	Tallverdi som kontrollerer angivelse av plassering og kontaktinformasjon under installering. 0 – ikke be bruker om informasjon. 1 – bare be bruker om å angi informasjon hvis den ikke allerede er angitt på skriveren. 2 – be alltid bruker om å angi informasjon.
<ResolveDNS>	Tallverdi som angir foretrukket måte å identifisere enheter på. 0 – bruk DNS-navn hvis det er tilgjengelig. 1 – bruk IP-adresse.
<SetPrinterAsDefault>	Tallverdi som kontrollerer bruken av den installerte skriveren som standardskriver. 0 – installasjonsprogram bestemmer status for standardskriver. 1 – alltid angitt som standardskriver. 2 – aldri angitt som standardskriver.
<SharePrinter>	Tallverdi som kontrollerer deling av den installerte skriveren. 0 – lar installasjonsprogrammet/brukeren bestemme om skriveren skal deles. 1 – del alltid skriver. 2 – del aldri skriver.
<ForceWebDownload>	Tallverdi som angir foretrukket kilde for enhetsdrivere. 0 – IKKE hent filer automatisk fra Internett.

Tabell 2-2: Alternativer for filen XeroxInstallerAdmin.xml

XML-felt	Beskrivelse
<DriverToUse>	Tallverdi som angir hvilke PDLer som skal installeres. 0 – la installasjonsprogrammet bestemme. 1 – PDL 1 (PostScript). 2 – PDL 2 (PCL5e). 4 – PDL 3 (PCL6). 3 – PDL 1 og PDL 2. 7 – PDL 1, 2 og 3.
<LaunchScannerInstall>	Tallverdi for installering av skanneprogramvare etter skriver. Windows 2000 eller høyere og flerfunksjonsenhet fra Xerox er nødvendig. 0 – ikke start installering av skanner. 2 – start installering av skanner.
<AdminConfigureableStrings>	Definer et felt som ikke er oppført over, og en verdi.

Tabell 2-2: Alternativer for filen XeroxInstallerAdmin.xml

Betraktninger rundt bedriftsteknologier

Store organisasjoner, eller organisasjoner med spesielle krav til sikkerhet, pålitelighet eller ekstern tilgang, anvender ofte teknologi som påvirker installasjonsprosessen. I denne delen beskrives i korthet to teknologier som skriverdriverne i CentreWare støtter – maskingrupper og Citrix MetaFrame – og rollen til Veiviseren for skriverdriver når disse miljøene skal forberedes for en vellykket skriverdefinisjon.

Maskingruppering

Maskingruppering (clustering) er en teknologi hvor to eller flere servere (noder) konfigureres slik at de oppfører seg som én server, fra en brukers synspunkt. Hver node har tilgang til et lagringsmedium ("maskingruppen") der programmet eller dataene som støttes, ligger.

Maskingruppering anvendes vanligvis for å øke feiltoleranse og fordele belastning. Typisk anvendelse av maskingruppering er ved behov for nærmest uavbrutte tjenester, for eksempel generering av produksjonsrapporter i mange produksjonsmiljøer, der en serverfeil kan gi ringvirkninger i hele leverandørkjeden.

Utskriftsservere er en av mange mulig anvendelsesområder for maskingruppering. Andre områder er Web-tjenester, ftp-tjenester, filbehandling og til og med styring av visse sider ved Active Directory.

Når en maskingruppe inkluderer en utskriftsserver, ligger bare mappen for utskriftskøen i maskingruppen. Skriverdriverne ligger i standardmappene på nodene. Når det oppstår en feil på en node, fortsetter utskrift ved hjelp av driverne som ligger på en node som fungerer. Dersom noden ikke har de aktuelle driverne, kan det føre til alt fra at avanserte driverfunksjoner ikke kan benyttes til at det ikke er mulig å skrive ut.

Hvis du vil sikre konsekvent skrivertilgjengelighet i en maskingruppe, bruker du Veiviser for skivedriver (slå opp på *Veiviser for skriverdriver* på side 2-14) til å installere de samme skriverdriverne på alle nodene i en maskingruppe før du legger til skriveren i maskingruppen.

MERK: Xerox anbefaler å gjøre det på denne måten selv i produkter for administrasjon av maskingrupper for Windows Server 2003 som har en "automatisk kvorumfunksjon". Dermed unngår du at skadede driverfiler ikke sendes fra en node til en annen dersom det skulle oppstå en feil.

Citrix MetaFrame

Citrix MetaFrame tilbyr sentralisert programstyring og -distribuering til bedrifter. Programmer som blir publisert til brukere fra en Citrix-server, kan installeres og vedlikeholdes fra ett punkt, noe som gjør administrering enklere. Muligheter for vertstjenester for skrivebord gir adgang til gjeldende operativplattformer og programmer for brukere som kjører ulike typer maskinvare og operativsystemer. I tillegg får administratorer økt kontroll.

En Citrix-server kan konfigureres slik at den "automatisk oppretter" en skriver eller flere skrivere når en Windows-klient logger på. Dermed blir klientens Windows-skrivere tilgjengelige i en Citrix-økt. Hvis nødvendig driver ikke ligger på Citrix-serveren, erstatter Citrix-serveren den med en "universell" driver. Brukeren kan fremdeles skrive ut, men mange av funksjonene som finnes i skriverdriverne i CentreWare, for eksempel kontering og hefteproduksjon, vil ikke være tilgjengelige.

Du forhindrer dette ved å installere CentreWare-driverne (Slå opp på *Veiviser for skriverdriver* på side 2-14) på en Citrix-server (eller på alle medlemmer av en Citrix-serverfarm) før klienter som bruker lokale skrivere basert på disse driverne, logger på.

Veiviser for skriverdriver

Denne veiviseren laster valgte drivere på en utskriftsserver med Windows, men oppretter ikke en kø eller et skriverobjekt.

► Slik starter du veiviseren for skriverdriver:

- 1 Klikk **Start > Innstillinger > Skrivere** (Windows 2000) eller **Start > Skrivere og telefaxer** (Windows XP/Server 2003) på skrivebordet. Skrivervinduet vises.
- 2 Klikk **Fil > Serveregenskaper**. Dialogboksen Egenskaper for Utskriftsserver vises.
- 3 Klikk kategorien Drivere.
- 4 Klikk **Legg til**. Veiviseren for skriverdriver starter.
- 5 Følg instruksjonene på skjermen.

Pek og skriv ut-installasjoner

Denne fremgangsmåten forutsetter at en passende CentreWare-skriverdriver er installert for et Xerox-system på et nettverk før det er mulig å peke og skrive ut.

Hvis du vil standardisere maskin- og dokumentinnstillingene for skriverdriverne for Windows NT/2000/XP/Server 2003, slår du opp på *Forhåndskonfigurere standard driverinnstillinger (Windows NT/2000/XP/Server 2003)* på side 2-15 før du installerer.

► Slik peker og skriver du ut:

- 1 Gå til ønsket nettverkstilkoplet Xerox-system fra klientstasjonen ved hjelp av **Andre maskiner** (Windows 98/NT) eller **Mine nettverkssteder** (Windows Me/2000/XP/Server 2003). Bla gjennom til du finner skriveren.
- 2 Dobbeltklikk ikonet for Xerox-systemet. Når du blir spurt, velger du å installere skriverdriveren. Veiviseren for skriver åpnes.
– eller –
Høyreklikk ikonet for Xerox-systemet. Når du blir spurt, velger du å installere skriverdriveren. Veiviseren for skriver åpnes.
– eller –
Klikk ikonet for Xerox-systemet. Dra og slipp skriverikonet over mappen Skrivere. Veiviseren for skriver åpnes.

MERK: På Windows 9x-klienter bør skriverne installeres med høyreklikkmetoden. Dra og slipp kan gi uventet resultat.

- 3 Følg instruksjonene i veiviseren. De aktuelle filene for valgt Xerox-system lastes ned på klientstasjonen.

Installere skriverdrivere på andre nettverk

Installasjonsverktøy for Xerox-skriverdrivere støtter Windows-nettverk. Hvis du ønsker å installere drivere på andre nettverk, følger du fremgangsmåtene for å opprette utskriftsservere, skrivere og køer i operativsystemet for nettverket. Da kan det være at du kan bruke Microsofts Veiviser for skriver til å installere drivere på Windows-klienter og knytte klientene til køer.

Konfigurere skriverdrivere

For å få best mulig utbytte av skriverdriverne i CentreWare, må du konfigurere driverne slik at de gjenspeiler alternativene som er tilgjengelige på Xerox-systemet. Du kan konfigurere driverne på en av følgende måter:

- Forhåndskonfigurere standard *maskin-* og *dokumentinnstillinger* i driverne før du distribuerer dem for installering. Denne muligheten er tilgjengelig bare for Windows NT-, 2000- og XP-drivere.
- Konfigurere tilleggsutstyr direkte på en arbeidsstasjon.

Forhåndskonfigurere standard driverinnstillinger (Windows NT/2000/XP/Server 2003)

Du kan forhåndskonfigurere standardinnstillingene for Windows-skriverdrivere før du gjør dem tilgjengelige for installering på hver enkelt arbeidsstasjon. Dette er de to typene driverinnstillinger som kan konfigureres på forhånd:

- Maskininnstillinger – gjelder tilleggsutstyr, for eksempel et stormagasin, en etterbehandler, konteringsutstyr osv.
- Dokumentinnstillinger – gjelder dokumentalternativer, for eksempel forside, stående eller liggende retning, PostScript-valg osv.

Denne forhåndskonfigureringen omfatter kopiering av skriverdriverfilene fra CDen CentreWare Skriver- og faksdrivere til en installasjonsmappe på en server, installering av en driver på en arbeidsstasjon, valg av standard maskin- og dokumentinnstillinger, lagring av disse innstillingene i driveren og kopiering av konfigurasjonsfilen til installasjonsmappen på serveren for å overskrive tidligere standardinnstillinger.

MERK: Dette kan utføres på både Windows-nettverk og andre nettverk (for eksempel NetWare). Hvis du vil påvirke serveren minimalt og redusere driftstans til et minimum, forhåndskonfigurerer du en arbeidsstasjon først. Når det er gjort, kopierer du filene til serveren slik at de kan distribueres.

► **Slik endrer du standardinnstillingene for driveren:**

- 1 Sett inn CDen *CentreWare Skriver- og faksdrivere* i CD-stasjonen på en arbeidsstasjon. Tilgjengelige alternativer vises ved hjelp av Autokjør.
– eller –
Hvis Autokjør er deaktivert på arbeidsstasjonen, åpner du Min datamaskin og dobbeltklikker CD-stasjonen. Dobbeltklikk filen *setup.exe*. Tilgjengelige alternativer vises ved hjelp av Autokjør.
- 2 Velg et språk, og klikk **OK**.
- 3 Velg **Bla gjennom CD**, og finn skriverdriverfilene for Xerox-systemet. Hvis du vil ha mer informasjon om driverfilene, slår du opp på *Finne installasjonsfilene på CDen* på side 2-23.
- 4 Kopier skriverdriverfilene for Xerox-systemet til installasjonskatalogen for driveren på serveren.
- 5 Installer skriverdriverfilene for Xerox-systemet på arbeidsstasjonen.

MERK: Hvis du vil vite mer om hvordan du installerer skriverdriveren med Xerox Skriverinstallasjon, slår du opp på *Direkte installasjon* på side 2-4 eller bruker Microsofts Veiviser for skriver.

- 6 Velg **Start > Innstillinger > Skrivere** (Windows 98/Me/NT/2000) eller **Start > Skrivere og telefakser** (Windows XP/Server 2003) på skrivebordet, og høyreklikk skriveren.
- 7 Velg **Egenskaper**.
- 8 Velg kategorien Konfigurasjon og deretter innstillingene du vil bruke som standardinnstillinger.
- 9 Velg kategorien Enhetsinnstillinger og deretter innstillingene du vil bruke som standardinnstillinger.
- 10 Utvid alternativet Overstyr/gjenopprett standardinnstillinger i kategorien Enhetsinnstillinger.
- 11 Velg **Lagre gjeldende innstillinger som standardinnstillinger**. En Lagre-knapp vises.
- 12 Klikk **Lagre**. Konfigurasjons- og enhetsinnstillingene lagres som standardinnstillinger.
- 13 Hvis du vil endre standard dokumentinnstillinger, fortsetter du med trinnene nedenfor. Hvis ikke, lukker du dialogboksen Egenskaper og fortsetter med trinn 21.
 - For 2000/XP/Server 2003-drivere velger du kategorien Generelt og klikker **Utskriftsinnstillinger**. Dialogboksen Utskriftsinnstillinger vises.
 - For NT-drivere lukker du dialogboksen Egenskaper. Høyreklikk skriveren, og velg **Dokumentstandarder**.
- 14 Velg innstillingene du vil bruke som standard dokumentinnstillinger, fra dialogboksen Utskriftsinnstillinger (2000/XP/Server 2003) eller dialogboksen Dokumentstandarder (NT).
- 15 Velg alternativer i tilgjengelige kategorier.

- 16 Velg kategorien Avansert.
- 17 Utvid Overstyr/gjenopprett standardinnstillinger.
- 18 Velg **Lagre gjeldende innstillinger som standardinnstillinger**. En Lagre-knapp vises.
- 19 Klikk **Lagre** hvis du vil lagre alle innstillingene i alle kategoriene i skriverdriveren som standardinnstillinger.
- 20 Klikk **OK** når du skal lukke dialogboksen Utskriftsinnstillinger og dialogboksen Egenskaper i 2000/XP/ Server 2003, eller klikk **OK** når du skal lukke dialogboksen Dokumentstandarder i NT.
- 21 Kopier filen *driverfilnavn.dyc* som ble opprettet på arbeidsstasjonen i katalogen Windows/System32/Spool/Drivers/W32x86/3 (for 2000/XP/Server 2003) eller katalogen WinNT/System32/Spool/Drivers/W32x86/2 (for NT).
- 22 Lim filen *driverfilnavn.dyc* inn i installasjonsmappen for driveren på serveren, og overskriv filen *driverfilnavn.dyc* på serveren med den nye filen som inneholder de forhånds konfigurerte standardinnstillingene for driveren. Alle drivere som installeres fra denne katalogen, vil fra nå av inneholde standardinnstillingene du valgte.

Konfigurere tilleggsutstyr direkte på en arbeidsstasjon

Du kan konfigurere tilleggsutstyr direkte på en brukers arbeidsstasjon. Du kan konfigurere driverinnstillingene *automatisk* via driverens toveiskommunikasjon, eller du kan velge alternativene *manuelt* ved å velge innstillinger i hver enkelt dialogboks i driveren.

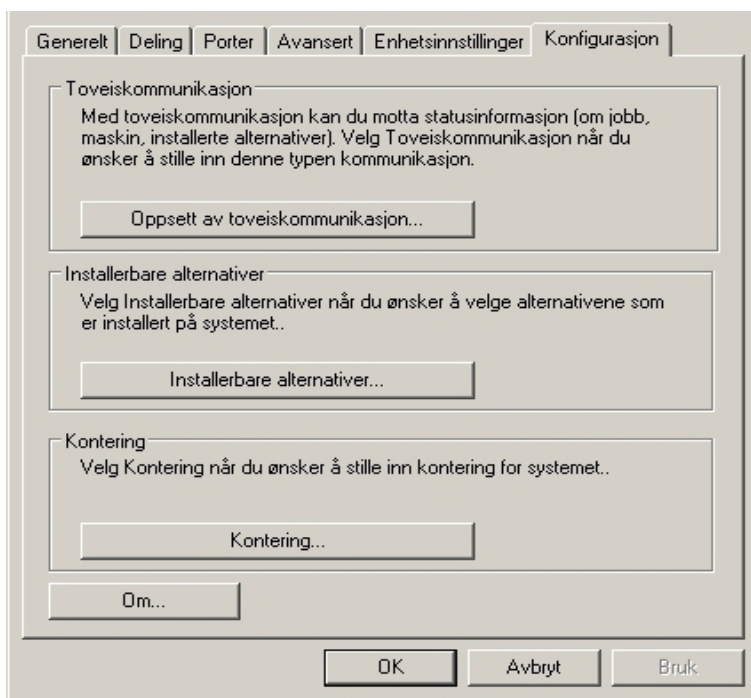
MERK: Du må ha administratortilgang på arbeidsstasjonen for å kunne utføre disse trinnene.

Konfigurere tilleggsutstyr automatisk

Hvis du har et TCP/IP-nettverk, kan skriverdriverne for Windows støtte toveiskommunikasjon. Skriverdriveren kommuniserer da med skriveren via nettverket og innhenter informasjon fra skriveren. Slå opp på *Om toveisdrivere* på side 2-22.

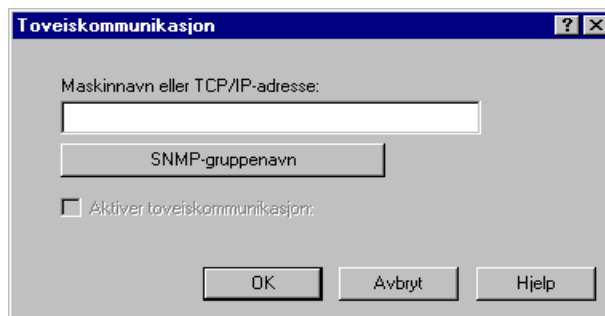
► Slik konfigurerer du tilleggsutstyr automatisk:

- 1 Klikk **Start > Innstillinger > Skrivere** (Windows 9x/Me/NT/2000) eller **Start > Skrivere og telefakser** (Windows XP/Server 2003) på skrivebordet.
- 2 Høyreklikk aktuelt skriverikon, og velg **Egenskaper**.
- 3 Velg kategorien **Systemkonfigurasjon (Konfigurasjon)**.



Illustrasjon 2-1: Kategorien Systemkonfigurasjon (dialogboksen Egenskaper)

- 4 Klikk **Oppsett av toveiskommunikasjon**. Dialogboksen Toveiskommunikasjon vises.



Illustrasjon 2-2: Dialogboksen Toveiskommunikasjon

- 5 Angi maskinnavnet eller TCP/IP-adressen.
- 6 Velg **Aktiver toveiskommunikasjon**.
- 7 Klikk **OK**. Toveiskommunikasjon er aktivert. En *Status*-knapp vises i kategorien Papir/levering i skriverdriveren. Når du klikker **Status**, får du gjeldende informasjon om skriveren. Slå opp på *Om toveisdrivere* på side 2-22.

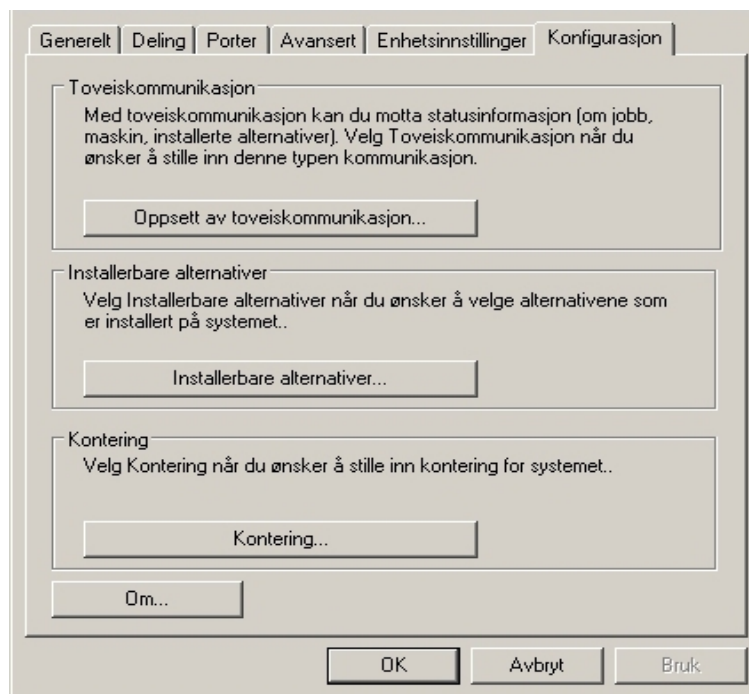
MERK: Hvis du vil endre SNMP-gruppenavnet, klikker du **SNMP-gruppenavn**. Skrivnavnet må endres slik at det samsvarer med dette navnet, for at toveiskommunikasjon skal bli tilgjengelig.

Konfigurere tilleggsutstyr manuelt

Hvis nettverksmiljøet ikke støtter toveiskommunikasjon, kan du konfigurere tilleggsutstyr manuelt. Slå opp på *Støtte for toveisdrivere* på side 2-23 hvis du vil se om nettverksmiljøet støttes.

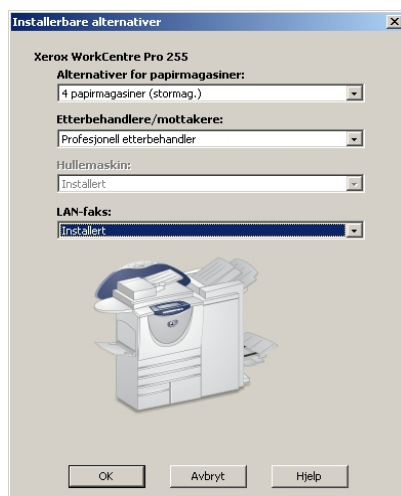
► Slik konfigurerer du tilleggsutstyr manuelt:

- 1 Klikk **Start > Innstillinger > Skrivere** på skrivebordet.
- 2 Høyreklikk aktuelt skriverikon, og velg **Egenskaper**.
- 3 Velg kategorien **Systemkonfigurasjon (Konfigurasjon)**.



Illustrasjon 2-3: Kategorien Systemkonfigurasjon (dialogboksen Egenskaper)

- 4 Klikk **Installerbare alternativer**, og velg tilleggsutstyret som er tilgjengelig på Xerox-systemet.



Illustrasjon 2-4: Dialogboksen Installerbare alternativer

- 5 Klikk **OK** for å lagre innstillingene og **OK** på nytt for å lukke dialogboksen.
- 6 Klikk **OK** for å lukke skriverdriveren.

Om toveisdrivere

Hvis du har et TCP/IP-nettverk, kan skriverdrivere for Windows 2000/XP/Server 2003 støtte -toveiskommunikasjon. Da kan skriverdriveren kommunisere med skriveren via nettverket.

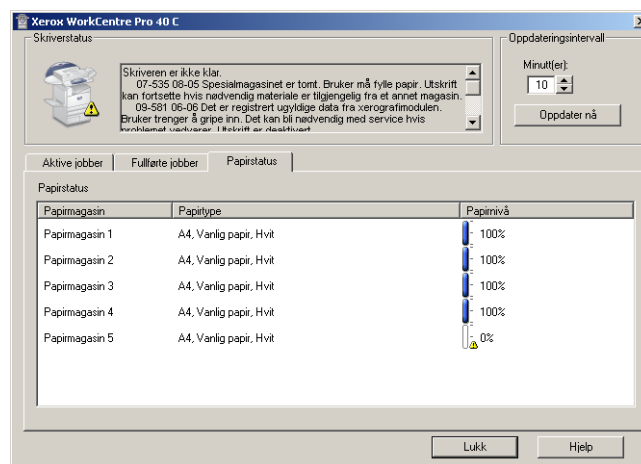
Etter at skriverdriverne er installert, oppdateres skriverdriveren med tilleggsutstyret på Xerox-systemet, og informasjon om skriverens driftsstatus, aktive jobber, fullførte jobber og papirstatus rapporteres.

MERK: Hvis nettverkskommunikasjon midlertidig ikke er mulig, eller ikke er konfigurert riktig for skriveren, nettverket eller arbeidsstasjonen, vises ikke denne informasjonen.

Dialogboksen Status

I denne dialogboksen vises statusen til Xerox-systemet, og du får informasjon om hver utskriftsjobb. Du kan kontrollere statusen til opptil 25 jobber som ligger i utskriftskøen, eller du kan kontrollere statusen til fullførte jobber. Her kan du også kontrollere egenskapene til papiret som ligger i de ulike papirmagasinene på skriveren, og hvor mye papir som er igjen. I tillegg kan du kontrollere at skriveren fungerer som den skal.

Klikk **Status** i kategorien Papir/levering slik at dialogboksen Status åpnes.



Illustrasjon 2-5: Dialogboksen Status, kategorien Papirstatus

Støtte for toveisdrivere

Operativsystemene som støttes

Toveisdrivere støttes av følgende operativsystemer fra Microsoft:

Windows 98	Windows 2000 (Professional, Server, Advanced Server)
Windows Me	Windows XP (Home, Professional)
	Windows Server 2003 (Server, Enterprise Server)

Klientbaserte toveisdrivere

Toveisdrivere som er installert på klientstasjoner, kommuniserer med Xerox-systemer ved hjelp av følgende:

Maskininnstillinger	SNMP via TCP/IP
Jobbovervåking	SNMP via TCP/IP
Jobblogg	SNMP via TCP/IP
Maskinstatus	SNMP via TCP/IP
Maskinkonfigurasjon	Microsoft Pek og skriv ut

MERK: Windows 98 og Windows Me har ikke støtte for opprinnelig TCP/IP-utskrift. Ekstra programvare er nødvendig.

Serverbaserte toveisdrivere

Toveisdrivere som er installert på en server, kommuniserer med Xerox-systemer ved hjelp av SNMP via TCP/IP eller SNMP via IPX/SPX.

Dataene som er tilgjengelige i serverbaserte drivere, blir ikke regelmessig oppdatert. Når konfigurasjonen endres, må driveren åpnes på nytt for at endringene skal bli registrert.

Finne installasjonsfilene på CDen

Installasjonsfilene (INF) for PostScript- og PCL-skriverdriverne for Windows ligger i mappen *Drivers* på CDen *CentreWare Skriver og faksdrivere*. Hvis du vil bla deg frem til eller åpne disse filene, finner du mappen *Drivers* og åpner mappen *Windows*. Deretter finner du mappen som gjelder Xerox-modellen du bruker, for eksempel WorkCentre Pro 255.

Mappen for Xerox-modellen inneholder separate drivermapper som er ordnet etter drivertypene PS (PostScript) og PCL, samt Windows-versjon (9x, NT, 2000 eller XP). Det vil si at installasjonsfilen (INF) for en PostScript-driver for Windows 2000 for WorkCentre Pro 255 ligger i følgende mappe:

...\Drivers \ Windows \ WCP55_45_38_32 \ PS_55_W2K_XP_2K3 \ xrwa55ps.inf

Avinstallere skriverdrivere for Windows

MERK: Før du avinstallerer skriverdrivere for Windows, må du passe på at Xerox-systemet du skal slette, ikke er standardskriver. Hvis det er det, må du angi at en annen skriver skal være standardskriver.

For Windows 9x og NT

► **Slik avinstallerer du skriverdriverne for Windows 9x og NT:**

- 1 Velg **Start > Innstillinger > Skrivere** på skrivebordet.
- 2 Høyreklikk ikonet for Xerox-systemet du vil slette, og velg **Slett**.
- 3 En bekreftelsesmelding vises. Klikk **Ja** for å slette skriverdriveren.
- 4 Start arbeidsstasjonen på nytt.

For Windows 2000/XP/Server 2003

► **Slik avinstallerer du skriverdriverne for Windows 2000, XP og Server 2003:**

- 1 Velg **Start > Innstillinger > Skrivere** (Windows 2000) eller **Start > Skrivere og telefakser** (Windows XP/Server 2003) på skrivebordet.
- 2 Høyreklikk ikonet for Xerox-systemet du vil slette, og velg **Slett**.
- 3 En bekreftelsesmelding vises. Klikk **Ja** for å slette skriverdriveren.
- 4 Gjenta trinn 2 og 3 for alle skriverobjekter som bruker driveren som blir avinstallert. Anta for eksempel at du avinstallerer PCL 6-driverne for Xerox WorkCentre Pro 265/275-serien. Hvis vinduet Skrivere inneholder ikoner for flere skrivere av typen WorkCentre Pro 265/275 for PCL 6, må du slette alle før du fortsetter.
- 5 Det anbefales at du starter arbeidsstasjonen på nytt.
- 6 Åpne mappa Skrivere ved å velge **Start > Innstillinger > Skrivere** (Windows 2000) eller **Start > Skrivere og telefakser** (Windows XP/Server 2003).
- 7 Høyreklikk et tomt område i mappa. En rullegardinmeny vises.
- 8 Velg **Serveregenskaper**. Dialogboksen *Egenskaper* vises.
- 9 Velg kategorien **Driverer**.
- 10 Velg skriverdriveren du ønsker å fjerne.
- 11 Velg **Fjern**. Driveren fjernes.
- 12 Start arbeidsstasjonen på nytt.



Få mest mulig ut av skriverdriveren

CentreWare-skriverdriverne er et uvurderlig hjelpemiddel som sparer tid og øker produktiviteten. Disse driverne inneholder 35 funksjonsalternativer som du kan bruke til å bestemme hvordan dokumentet ditt skal se ut og skrives ut. Tilgjengelige funksjoner avhenger av typen driver du har installert, og hvilket tilleggsutstyr Xerox-systemet har.

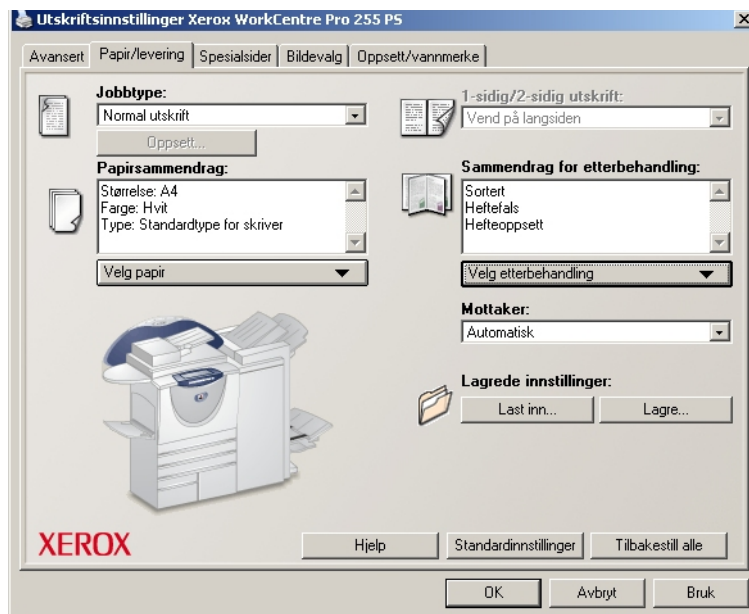
Hjelp er den viktigste informasjonskilden når det gjelder hvordan driverne skal brukes. Du kan når som helst få hjelp ved å klikke Hjelp-knappen i driveren. I Hjelp kan du også åpne hurtigreferanser om funksjonene i skriverdriveren. De er laget slik at du kan skrive dem ut og ha dem som en praktisk referanse.

Dette kapitlet inneholder følgende:

- *Utseendet til driverne* 3-2
- *Kategorier* 3-3
- *Hjelp i driverne* 3-4
- *Hurtigreferanser* 3-4

Utseendet til driverne

Funksjonene i driverne er ordnet i følgende kategorier: Papir/levering, Spesialsider, Bildevalg, Oppsett/vanmerke og Avansert.



Illustrasjon 3-1: Grensesnittet i skriverdriverne

Funksjonene i de fem kategoriene er ordnet slik at de mest brukte funksjonene vises når du åpner driveren. Små ikoner er plassert ved siden av funksjonene. Dermed blir det enkelt å finne funksjonen du ønsker å bruke. Når du klikker ikonet, vises en liste over alternativer for funksjonen. Eller du kan bruke rullegardinlisten til å se alternativene.



Når du velger enkelte funksjoner, kan du ikke velge visse andre funksjoner. Hvis du velger *Sortert*, *Heftefals*, *Hefteoppsett* for Sammenheng for etterbehandling, endres ikonet i skriverdriveren ved siden av 2-sidig utskrift, og 2-sidig utskrift vises i grått. Når du klikker dette ikonet, åpnes et vindu som forklarer hvorfor funksjonen ikke er tilgjengelig, eller hvorfor den er begrenset til et bestemt valg. I dette tilfellet er for eksempel *2-sidig utskrift* nødvendig for å kunne skrive ut hefter.

Kategorier

Funksjonene du finner i kategoriene, avhenger av typen driver og hvilket tilleggsutstyr som er installert på skriveren.

Generelle kategorier

Du åpner disse driverkategoriene i dialogboksen for utskrift i programmet du bruker. Når driverinnstillinger endres i disse kategoriene, gjelder de for det åpne dokumentet og programmet og er midlertidige.

Kategorien *Papir/levering* inneholder de mest brukte funksjonene. Du kan for eksempel velge å skrive ut på begge sider av arket, velge et bestemt materiale du ønsker å skrive ut på, eller utsette utskriften til et tidspunkt som passer deg bedre. I denne kategorien finner du også alternativer for etterbehandling, som blant annet kan være sortering, stifting, falsing og hulling. Alternativene som vises, avhenger av hvilken type etterbehandler som er installert på skriveren.

Hvis du har aktivert valgfri toveiskommunikasjon for skriverdriveren, vises en **Status**-knapp i kategorien *Papir/levering*. Når du klikker **Status**, åpnes dialogboksen *Status*. Her finner du informasjon om skriverens driftsstatus og om utskriftsjobbene. Slå opp på *Dialogboksen Status* på side 2-22.

Kategorien *Spesialsider* inneholder funksjoner for å sette på omslag, sette inn innlegg og legge til unntak (angi kjennetegn for materiale/side per- side).

I kategorien *Bildevalg* finner du funksjonene som gjelder manipulering av bilder, for eksempel *Forminsk/forstørr*, *Lysere/mørkere* og *Speilvend*. Med *Speilvend* kan du vende bildet fra venstre mot høyre og dermed speilvendes hele sidebildet med all tekst.

Kategorien *Oppsett/vannmerke* inneholder alle funksjoner som gjelder sideoppsett og vannmerker.

I kategorien *Avansert* finner du funksjonene som ikke endres så ofte når de først er stilt inn, for eksempel *Forside*, *Sideforskyvning*, alternativer for TrueType-skrifter og *Tilpassede papirstørrelser*.

Standardkategorier

Du åpner disse driverkategoriene fra mappa *Skrivere*, og det er mulig du må ha administratortilgang. Fra skrivebordet velger du **Start > Innstillinger > Skrivere** (Windows 9x/Me/NT/2000) eller **Start > Skrivere og telefaks** (Windows XP/Server 2003). Høyreklikk ikonet for skriveren, og velg **Egenskaper** på menyen. Skriverdriveren åpnes. Driverinnstillingene som angis i denne dialogboksen, blir standardinnstillinger. Alle *generelle kategorier* som er tilgjengelige i dialogboksen for utskrift i programmet, er tilgjengelige. I tillegg finner du enkelte andre kategorier her, for eksempel kategorien *Konfigurasjon* og *Enhetsinnstillinger*.

Kategorien *Konfigurasjon* inneholder flere knapper (avhengig av hvilken modell Xerox-systemet er): *Oppsett for toveiskommunikasjon*, *Installerbare alternativer*, *Kontering* og *Om*. Med hver enkelt knapp åpner du en dialogboks der du kan konfigurere driveren.

- Ved hjelp av *Oppsett for toveiskommunikasjon* kan du aktivere *toveiskommunikasjon*. Du kan da motta informasjon i driveren om utskriftsjobben, Xerox-systemet og papirstatusen. Slå opp på *Om toveisdrivere* på side 2-22
- Ved hjelp av *Installerbare alternativer* kan du manuelt konfigurere driveren med antallet papirmagasiner og typen tilleggsutstyr, for eksempel etterbehandlere og faksing, på Xerox-systemet.
- Ved hjelp av *Kontering* kan du stille inn konteringsfunksjonene som er tilgjengelige. Gå til *Kontering* i *Hjelp* i driveren hvis du vil ha mer informasjon.
- Når du velger *Om*, får du vite versjonsnummeret til driveren. Xerox-medarbeidere vil sannsynligvis be om dette nummeret når du trenger kundestøtte.

Kategorien *Enhetsinnstillinger* inneholder funksjoner som gjelder skrift- og PostScript-innstillinger.

Hjelp i driverne

Hjelp er den viktigste informasjonskilden når det gjelder hvordan driverne skal brukes. I hver driver er det en Hjelp-knapp som gjør det enkelt å få hjelp. Når du klikker knappen, får du informasjon om alle funksjonene i aktuell kategori, eller i en annen kategori. Blant nyttige elementer i Hjelp finner du en *Hvordan*-meny med fremgangsmåter for hver funksjon, for eksempel hvordan du skriver ut hefter, hvordan du slår av og på en forside, hvordan du skriver ut på transparente og hvordan skriverbruk kan registreres per konto.

Hjelp inneholder også informasjon om hvordan problemer løses, og om ulike begrensninger, for eksempel når det gjelder materialstørrelse, materialtype og etterbehandling.

Hurtigreferanser om funksjonene i skriverdriverne er også praktisk informasjon du finner i Hjelp.

Hurtigreferanser

- **Funksjonskort** – bruk dette kortet til å finne ut hva en skriverdriver er, hvor den er plassert og hvordan du bruker den. Du får også vite hvor du finner hver enkelt funksjon i skriverdriveren. Skriv ut kortet slik at du ser hvor mange alternativer du har, og hvor de er plassert i skriverdriveren.
- **Fakta om funksjoner** – bruk dette kortet til å lære hva du kan gjøre med utvalgte funksjoner til å forbedre utskrift av dokumentene dine. Skriv ut kortet, og ha det som en praktisk referanse.



Installere Skriftbehandlingsverktøy

Skriftbehandlingsverktøyet brukes til å vedlikeholde skrifter på nettverksskriverne. Du kan lage og endre skriftlister for skriverne dine. Hvis du for eksempel har spesielle skrifter som brukes i dokumenter, men som ikke er tilgjengelige på en eller flere skrivere, kan du bruke skriftbehandlingsverktøyet til å laste ned nødvendige skrifter til skriverne. Med dette verktøyet kan du vise, skrive ut og laste ned skrifter til skrivere, eller eksportere nedlastede (ikke innebygde) skrifter til en fil. Du kan også vedlikeholde skriverlister for skriftbehandling.

Dette kapitlet inneholder følgende:

- *Installere Skriftbehandlingsverktøy* 4-2
- *Starte Skriftbehandlingsverktøy* 4-2
- *Bruke Skriftbehandlingsverktøy* 4-2
- *Avinstallere Skriftbehandlingsverktøy* 4-3

Installere Skriftbehandlingsverktøy

► Slik installerer du verktøyet:

- 1 Sett inn CDen *CentreWare Skriver- og faksdrivere* i CD-stasjonen. Autokjør-programmet starter.
- 2 Klikk **Administrasjonstjenester og -verktøy**.
- 3 Klikk **Installer Skriftbehandlingsverktøy**.
- 4 Installasjonsveiviseren åpnes. Klikk **Neste**.
- 5 Velg å godta lisensavtalen. Klikk **Neste**.
- 6 Skriv inn brukernavn og organisasjon.
- 7 Angi hvem som skal ha tilgang til programmet. Klikk **Neste**.
- 8 Velg installasjonstype: **Fullstendig** eller **Tilpasset**. Klikk **Neste**.
- 9 Klikk **Installer** for å installere verktøyet på arbeidsstasjonen.
- 10 Klikk **Fullfør** for å avslutte installasjonsveiviseren.

Verktøyet er installert.

Starte Skriftbehandlingsverktøy

► Slik starter du verktøyet i Windows-miljøer:

Fra skrivebordet velger du **Start > Programmer > Xerox Skriftbehandlingsverktøy > Skriftbehandlingsverktøy** i Windows 9x/Me/NT/2000 eller **Start > Alle programmer > Xerox Skriftbehandlingsverktøy > Skriftbehandlingsverktøy** i Windows XP/Server 2003.

Bruke Skriftbehandlingsverktøy

Hjelp er den viktigste informasjonskilden når det gjelder hvordan dette verktøyet brukes. Du går til Hjelp ved å klikke Hjelp-knappen i skriverdriverne. I Hjelp finner du også en beskrivelse av hver enkelt funksjon og trinnvise fremgangsmåter.

Avinstallere Skriftbehandlingsverktøy

Du avinstallerer dette verktøyet med veiviseren *Legg til / fjern programmer* i Kontrollpanel. Hvis du har CDen *CentreWare Skriver- og faksdrivere* tilgjengelig, kan du endre og/eller reparere skriftbehandlingsverktøyet.

► Slik avinstallerer du verktøyet:

- 1 Velg **Start > Innstillinger > Kontrollpanel > Legg til / fjern programmer** i Windows 9x/Me/NT/2000 eller **Start > Kontrollpanel > Legg til eller fjern programmer** i Windows XP/Server 2003. I dialogboksen som åpnes, kan du installere, endre eller avinstallere programmer.
- 2 Velg Xerox Skriftbehandlingsverktøy.
- 3 Følg fremgangsmåten i veiviseren for å fjerne skriftbehandlingsverktøyet fra systemet.

► Slik reparerer du verktøyet:

Med dette alternativet kan du reparere skadede filer, filer som mangler, snarveier eller oppføringer i registret.

- 1 Sett inn CDen *CentreWare Skriver- og faksdrivere* i CD-stasjonen.
- 2 Klikk **Administrasjonstjenester og -verktøy > Installer Skriftbehandlingsverktøy**. Installasjonsveiviseren åpnes. Klikk **Neste**.
- 3 Velg **Reparer**. Klikk **Neste**.
- 4 Klikk **Installer**.
- 5 Klikk **Fullfør** for å avslutte veiviseren.



Installere Sendeverktøy for TIFF-filer

Sendeverktøy for TIFF-filer brukes til å sende TIFF-filer (Tagged Image File Format) og PDF-filer (Portable Document Format) direkte til et Xerox-system for utskrift.

Den viktigste fordelen med dette programmet er at det ikke legges ekstra PostScript-informasjon til filen som sendes (ofte kalt PostScript-wrapper). I stedet sendes TIFF- og PDF-filene som utskriftsklare filer. Dermed kan rasterprosessoren til Xerox-systemet behandle TIFF- og PDF-filer meget hurtig.

Dette kapitlet inneholder følgende:

- *Krav til arbeidsstasjon* 5-2
- *Xerox-systemer som støttes* 5-2
- *Installere Sendeverktøy for TIFF-filer* 5-2
- *Starte Sendeverktøy for TIFF-filer* 5-3
- *Avinstallere Sendeverktøy for TIFF-filer* 5-3

Krav til arbeidsstasjon

Sendeverktøy for TIFF-filer kan brukes på arbeidsstasjoner som har følgende:

- Windows 98
- Windows NT
- Windows 2000
- Windows XP
- 4 MB ledig plass på harddisken

Xerox-systemer som støttes

Følgende Xerox-modeller støtter TIFF-utskrift via Sendeverktøy for TIFF-filer:

- WorkCentre Pro 232 / 238 / 245 / 255
- WorkCentre Pro 265 / 275

Installere Sendeverktøy for TIFF-filer

Følg fremgangsmåten nedenfor når du skal installere Sendeverktøy for TIFF-filer på en arbeidsstasjon med Windows.

► Slik installerer du Sendeverktøy for TIFF-filer:

- 1 Sett inn CDen *CentreWare Skriver- og faksdrivere* i CD-stasjonen. Autokjør-programmet starter.
- 2 Klikk **Administrasjonstjenester og -verktøy**.
- 3 Klikk **Installer CentreWare Sendeverktøy for TIFF-filer**.
- 4 Klikk **Neste** i den første dialogboksen i installasjonsveiviseren.
- 5 Les gjennom lisensavtalen for programvaren, og klikk **Ja**.
- 6 Oppgi informasjon om bruker og firma. Klikk **Neste**.
- 7 Klikk **Neste** i dialogboksen Velg bestemmelsessted.
- 8 Klikk **Neste** i dialogboksen Valg av programmappe.
- 9 Klikk **Fullfør**. CentreWare Sendeverktøy for TIFF-filer er klart til å brukes.

Starte Sendeverktøy for TIFF-filer

► Slik starter du verktøyet på PCen:

Velg **Start > Programmer > Xerox CentreWare > CentreWare Sendeverktøy for TIFF-filer** (Windows 9x/Me/NT/2000) eller **Start > Alle programmer > Xerox CentreWare > CentreWare Sendeverktøy for TIFF-filer** (Windows XP/Server 2003) på skrivebordet.

Bruke Sendeverktøy for TIFF-filer

Hjelp er den viktigste informasjonskilden når det gjelder hvordan dette verktøyet brukes. Du går til Hjelp ved å klikke Hjelp-knappen i skriverdriverne. I Hjelp finner du også en beskrivelse av hver enkelt funksjon og trinnvise fremgangsmåter.

Avinstallere Sendeverktøy for TIFF-filer

Følg trinnene nedenfor når du skal avinstallere dette verktøyet på en arbeidsstasjon med Windows.

► Slik avinstallerer du Sendeverktøy for TIFF-filer:

- 1 Velg **Start > Innstillinger > Kontrollpanel > Legg til / fjern programmer** (Windows 9x/Me/NT/2000) eller **Start > Kontrollpanel > Legg til eller fjern programmer** (Windows XP/Server 2003). Programmet Legg til / fjern programmer åpnes.
- 2 Følg fremgangsmåten i programmet til å fjerne sendeverktøyet for TIFF-filer fra datamaskinen.



Løse problemer

Feil med program, maskin og nettverk kan forekomme i ulike utskriftssituasjoner. I mange tilfeller løses problemet ved å starte programmet, arbeidsstasjonen eller skriveren på nytt. Dette kapitlet inneholder noen vanlige problemer og spørsmål som gjelder skriver- og faksdriverne i CentreWare og utskrift på Xerox-systemet.

Dette kapitlet inneholder følgende:

- *Søke etter feil* 6-2
- *Vanlige problemer* 6-2
- *Vanlige spørsmål* 6-5

Søke etter feil

Når et problem vedvarer, noterer du ned feilmeldingene og samler informasjon slik at du kan definere problemet. Det anbefales at du gjør følgende:

- Definer problemet nøyaktig. Når, hvor og hvordan oppstår problemet?
- Få frem problemet på nytt. Er det mulig å få frem problemet konsekvent, eller er det et uregelmessig problem?
- Spør om andre brukere har opplevd samme problem, og før en logg over hvor ofte problemet oppstår.
- Gå gjennom dataene, og se om det er noen tendenser og felles kjennetegn som gjelder for problemet. Oppstår problemet for eksempel bare med en bestemt skriver eller med en bestemt konfigurasjon av arbeidsstasjonen eller nettverket?
- Les gjennom dokumentasjonen for produktet, blant annet README-filene og emnene om problemløsning, slik at du kan se om liknende problemer er beskrevet.

Hvis du ikke finner en årsak til og løsning på problemet, kontakter du Xerox Kundesupport og rapporterer feilinformasjonen. Gi Xerox-representanten all informasjonen du har samlet.

Vanlige problemer

Dette avsnittet omhandler noen vanlige funksjonalitetsproblemer i forbindelse med programmer og skriverdrivere.

Utskrift fra Adobe Acrobat

I alle versjoner av Adobe Acrobat har det forekommet ulike typer uregelmessigheter i resultatet ved utskrift fra en PCL-driver. Løse linjer, tilfeldig tegnavstand og tap av data er blitt observert i ulike PDF-dokumenter. En PostScript-driver for CentreWare anbefales for utskrift av Acrobat PDF-filer.

Utskrift med Hefte og Flere sider opp (Antall sider opp)

Enkelte programmer støtter ikke utskriftsalternativene Hefte og Antall sider opp.

- Flettede dokumenter i Microsoft Word kan ikke skrives ut som hefter eller flere sider opp.
- Med PCL-drivere for Windows 98/Me kan det være at du må tilbakestille innstillingene for Hefte eller Antall sider opp før du lagrer dokumentene. Enkelte programmer, for eksempel Microsoft Word 97, lagrer skaleringsinnstillingen sammen med dokumentet. Når dokumentet åpnes igjen senere, kan tekst og grafikk bli skrevet ut i et forminskert format hvis du ikke tilbakestiller alternativet **Antall sider opp** i kategorien Oppsett/vanmerke i skriverdriveren til 1 side opp før du skriver ut. Det er vanligvis best å tilbakestille dette alternativet til 1 side opp før du lagrer og lukker dokumenter.
- Funksjonene Antall sider opp og Hefte i PCL5c-skriverdriveren for Windows 98/Me fungerer ikke riktig med Corel Draw versjon 8.
- Med PCL5c-skriverdriveren for Windows 98/Me bruker du PCL-rastermodus til å skrive ut store hefter og dokumenter som har flere sider opp, som ikke skrives ut ordentlig i vektormodus.

Euro-symbolet

Skriftfamilien Xerox Euro ble opprettet for å støtte gjengivelsen av euro-valutasymbolet med skrifter som ikke støtter dette tegnet ennå. Skriftfamilien Xerox Euro består av euro-symbolet i ulike stiler og tykkelser utformet slik at det skal fungere sammen med de mest populære skriftstilene. Mange stiler inneholder et symbol med numerisk bredde, som følger standardreglene for utforming av euro-symbolet, i tillegg til en designerversjon av tegnet, som er laget for å likne mer på originalskriften. Hvis du skal bruke symbolet, setter du skriftvalget til Xerox Euro og trykker på tastene som tilsvarer stilen du bruker.

- Xerox Euro-skrifter ligger på *CDen CentreWare Skriver- og faksdrivere* i mappen ...\\English\Drivers\Fonts\Windows.
- Mer informasjon og installasjonsveiledning for skrifter er tilgjengelig via Internett på Xerox' Internett-sider på www.xerox.com. Brukere med Windows 95/98/Me bør gå til Microsofts Internett-sider for å laste ned en systemoppdatering for euro-symbolet.

MERK: Ved hjelp av gratis produktoppdateringer for Windows 98/Me/NT og Windows 2000 kan brukerne sette inn og vise euro-symbolet i programmer som er aktivert for euro-symbolet.

- Hvis skriftene på datamaskinen din ikke er oppdatert slik at de omfatter euro-symbolet, blir det skrevet en firkant i stedet for symbolet. En midlertidig løsning på dette problemet er å sende euro-skrifter til skriveren som punktgrafikkbilder.
- For PCL-drivere velger du **Send alltid til skriver** i PCL-driveren i CentreWare når du skriver ut euro-symbolet. Hvis problemene vedvarer når du skriver ut dette symbolet, velger du alternativet **Send som punktgrafikk**.

PDF-utskrift

- Når du skriver ut en PDF-filer, kan store filer føre til at det skrives ut sider med utskriftsbegrensningsfeil eller bare en forside. Hvis dette skjer, kan du skrive ut PDF-filen med PostScript-skriverdriveren eller prøve å skrive ut PDF-filen ved hjelp av LPR.
- PCL5c-skriverdrivere for Windows 98/Me har noen ganger problemer med enkelte PDF-filer, som fører til blanke tegn og feil skrifter i utskriftene.

Microsoft-programmer

Microsoft Excel

- Hvis du skal endre alternativene for jobbtype for et enkeltdokument, må du definere jobbtypen fra Microsoft Excel (dialogboksen **Utskriftsformat**). Endring av jobbtypen for et enkeltdokument vil ikke bli aktivert hvis du starter CentreWare-skriverdriveren fra mappen Skrivere.
- Microsoft Excel genererer flere utskriftsjobber i stedet for flere eksemplarer av et enkeltdokument. Dette kan føre til dårligere ytelse og at funksjoner som er avhengig av utskrift av flere sett, for eksempel Prøvesett, blir deaktivert. I Microsoft Excel deaktiverer du sorteringsfunksjonen. Driverinnstillingene kan da brukes til å sortere riktig.
- Microsoft Excel kan i blant ha problemer med dokumenter som inneholder en blanding av sider med stående og liggende format. Hvis du velger en annen skriverdriver og deretter velger den opprinnelige skriverdriveren, kan dette bidra til å løse problemet.

Microsoft PowerPoint

Funksjonen i Microsoft PowerPoint som optimaliserer sort/hvitt-utskrift, gir uønskede resultater når **Raster**-utskrift er valgt som grafikkmodus i PCL-skriverdriveren i CentreWare. Du må ikke velge sort/hvitt-alternativet i PowerPoint hvis **Raster**-utskrift kreves.

Microsoft Word 6.0

- Hvis du åpner skriverdriverne fra Microsoft Word versjon 6.0, blir alle endringene du gjør i driverinnstillingene lagret som nye standardinnstillinger. Dette vil påvirke alle programmer som bruker den samme skriverdriveren.
- Tilpassede papirstørrelser fungerer ikke med Microsoft Word versjon 6.0. Denne versjonen av Microsoft Word vil automatisk endre eventuelle tilpassede papirstørrelser som er definert i CentreWare-skriverdriveren, til den nærmeste standard papirstørrelsen.
- Microsoft Word 6.0 kan ignorere enkelte endringer i driverinnstillingene når skriverdriveren blir åpnet fra Microsoft Word og en fil blir skrevet ut umiddelbart etter at endringene er gjort. Hvis dette skjer, må du kanskje lukke og åpne utskriftsdialogboksen på nytt i Microsoft Word (**Fil > Skriv ut**).

PCL-skriverdriver

Rastermodus

Bruk alternativet **PCL-rastermodus** når du skal skrive ut følgende dokumenttyper med PCL5c-skriverdriveren for Windows 95/98/Me:

- Internett-sider med animerte bilder.
- Utskrift av Corel Draw-dokumenter. Corel Draw kan generere et altfor høyt antall Vektor-kommandoer, noe som kan føre til svært lang behandlingstid for hver jobb.

Skriv ut farget tekst i sort

Det kan være at denne funksjonen ikke fungerer med enkelte programmer, eller du kan bli nødt til å velge alternativet fra programmet hvis det støttes. Enkelte programmer, for eksempel WordPerfect og MS Publisher, skriver alltid ut tekst som grafikk, eller kan velge grafikkmodus som standard når det er lite minne eller når teksten er svært kompleks. Når slike situasjoner oppstår, vil funksjonen **Skriv ut farget tekst i sort** i PCL-skriverdriveren i CentreWare ikke fungere.

Prøvesett støttes ikke i FrameMaker

Enkelte programmer genererer utskriftsdata som er ment for *sideskrivere* i stedet for *dokumentskrivere*, som WorkCentre Pro- og WorkCentre-serien. Når utskriftsdataene sendes i dette formatet, skriver WorkCentre Pro og WorkCentre ut det første settet av en **Prøvesett**-jobb, mens resten av dokumentsettene blir slettet. Det er ingen kjente løsninger på dette problemet.

Vannmerker

Det kan være at forhåndsvisningen av **Vannmerke** i skriverdriverne ikke gir en nøyaktig gjengivelse av det trykte vannmerket i alle situasjoner. Hovedårsaken til dette er forskjellene i skrift og/eller oppløsning mellom skjermen og skriveren. Hvis du bruker tilsvarende TrueType-skrifter i stedet for skrifter som er innebygde på skriveren, kan du minimalisere forskjellene.

I enkelte programmer kan det virke som om PCL-driverne i CentreWare skriver ut vannmerker i forgrunnen, selv om bakgrunnsutskrift er valgt i driveren. Dette skyldes at programmene bruker forskjellige metoder til å sende data til skriveren.

WordPerfect

- Hvis du får problemer med å stifte flere eksemplarer av en jobb som separate sett med WordPerfect 8.x, installerer du Service Pack som er tilgjengelig for WordPerfect på www.corel.com. Dermed løses problemet.
- Prøvesett-jobber fungerer ikke med WordPerfect 8.x for Windows.
- Papirstørrelsene B4 JIS, B4 ISO, B6 og A6 kan ikke skrives ut fra WordPerfect 8.x for Windows.
- Skaleringsalternativet i WordPerfect versjon 7, 8 og 9 overstyrer alternativet **Forminsk/forstørr** i CentreWare-driverne. Bruk skaleringsalternativet på egenskapsarket Skriv ut/Tilpass til å justere skaleringen i stedet for Forminsk/forstørr i CentreWare-skriverdriveren.
- Med WordPerfect 6.1 kan det hende at Playbill-skriften ikke skrives ut riktig når alternativet **Bruk skriverskrifter** er valgt, fordi skriveren ikke støtter Playbill-skriften.

Vanlige spørsmål

■ Hvordan får jeg tak i skriverdriverne?

Skriverdriverne er tilgjengelige på CDen *CentreWare Skriver- og faksdriverne* eller på Internett-sidene til Xerox på www.xerox.com. Slå opp på *Finne skriver- og faksdriverne i CentreWare* på side -3 hvis du vil ha mer informasjon.

■ Hvordan bestemmer jeg hvilken skriverdriver jeg trenger?

Følgende informasjon er nødvendig for å bestemme riktig skriverdriver:

- Xerox-modellen, for eksempel WorkCentre Pro 255
- operativsystemmiljø, for eksempel Windows NT
- type skriverdriver, for eksempel PostScript eller PCL

■ Hvordan skaffer jeg en tilpasset driver for et miljø, som for eksempel DOS eller en stormaskinplattform?

For DOS eller andre plattformer som ikke støttes av skriverdriverne i CentreWare, kan du slå opp i PDL (Printer Description Language) Reference Guide for Xerox-systemet, som du finner hvis du går til Customer Tips på www.xerox.com. Denne håndboken inneholder syntaksinformasjon om de utvidede funksjonene på Xerox-systemer, som kan brukes til å tilpasse utskrift i miljøer som ikke støttes.

Stikkord

A

Adobe Acrobat Reader 1-6

Avinstallere

Sendeverktøy for TIFF-filer 5-3

Skriftbehandlingsverktøy 4-3

Windows-skriverdrivere 2-24

B

Bedriftsteknologier

betraktninger rundt 2-13

Citrix MetaFrame 2-13

Maskingruppering 2-13

og Veiviser for skriverdriver 2-14

Begrensningsikon 3-2

Betraktninger rundt bedriftsteknologier 2-13

Citrix MetaFrame 2-13

Maskingruppering 2-13

Veiviser for skriverdriver 2-14

Bruke

Skriftbehandlingsverktøy 4-2

C

CentreWare skriver- og faksdrivere

Programmer 1-5

typer 1-3

Citrix MetaFrame 2-13

D

Dokumentasjon 1-6

F

Få hjelp

På Internett 1-7

Få mest mulig ut av skriverdriveren 3-1

Finne installasjonsfilene på CDen 2-23

H

Hjelp for skriver- og faksdrivere 1-6

Hjelp i driverne

Om 3-4

Hva er nytt i denne versjonen? 1-2

I

Informasjonsknapp 3-2

Installasjon

Krav 2-2

Tilpasse 2-8

Installasjonsfiler

Finne på CD 2-23

Installere

Direkte installasjon 2-3

Distribuert installasjon 2-3

Sendeverktøy for TIFF-filer 5-1, 5-2

Skriftbehandlingsverktøy 4-2

Skriverdrivere 2-3

installere

Sendeverktøy for TIFF-filer 5-1

Internett-støtte 1-7

introdusere

Sendeverktøy for TIFF-filer 1-5

Skriftbehandlingsverktøy 1-5

K

Kategorier

Skriverdrivere 3-3

Konfigurere skriverdrivere 2-15

Konfigurere tilleggsutstyr

Automatisk 2-18

Manuelt 2-15, 2-20

Krav

Installasjon 2-2

Skriverdrivere 2-2

Krav til arbeidsstasjon

Sendeverktøy for TIFF-filer 5-2

Kundesupport 1-7

L

Løse problemer 6-1

Microsoft-programmer 6-3

PCL-skriverdriver 6-4

Vanlige problemer 6-2

M

Maskingruppering 2-13

P

- PCL 1-3
- Pek og skriv ut 2-14
- PostScript 1-3
- PPD-filer
 - WorkCentre 1-4
 - WorkCentre Pro 1-4
- Programmer 1-5

S

- Sendeverktøy for TIFF-filer 1-5, 5-1
 - avinstallere 5-3
 - Installasjon 5-2
 - Krav til arbeidsstasjon 5-2
 - Xerox-systemer som støttes 5-2
- Skriftbehandlingsverktøy 1-5
 - avinstallere 4-3
 - bruke 4-2
 - Installere 4-2
- Skriver- og faksdrivere
 - Dokumentasjon 1-6
 - Oversikt 1-2
 - Programmer 1-5
- Skriverdrivere
 - Installere 2-3
 - Kategorier 3-3
 - Konfigurasjon 2-15
 - Krav 2-2
 - Toveiskommunikasjon 2-22
- Søke etter feil 6-2
- Støtte for toveisdrivere
 - Klientbasert 2-23
 - Operativsystemer 2-23
 - Serverbasert 2-23
- Støtteinformasjon 1-7

T

- Tilpasse installasjonen 2-8
- Toveiskommunikasjon
 - Skriverdrivere 2-22

U

- Utseendet til driverne 3-2

V

- Vanlige spørsmål 6-5
- Veiviser for skriverdriver 2-14
- Versjon
 - Hva er nytt 1-2

W

- Windows-skriverdrivere
 - Avinstallere 2-24

X

- Xerox Kundesupport 1-7
- xerox.com 1-7