

Vihkoasemointi

> Asemointi ja vesileima -välilehti



Vihkotulostuksessa kaksi sivua tulostetaan paperin molemmille puolille. Sivut järjestetään numerojärjestykseen ja tulostetaan sellaisessa suunnassa, että

sivujako on oikea. Haluttaessa Xerox-järjestelmä nitoo ja taittaa vihkot automaattisesti, mikäli koneeseen on asennettu nämä toiminnot sisältävä viimeistelylaite.

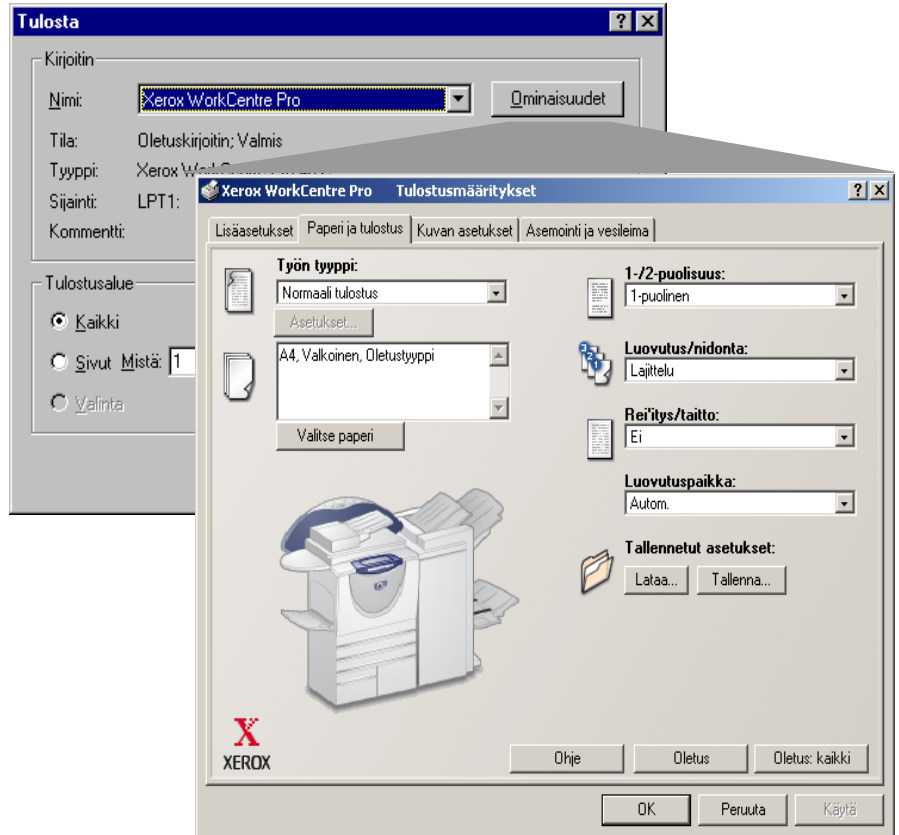
Vesileima

> Asemointi ja vesileima -välilehti



Asiakirjan ensimmäiselle tai jokaiselle sivulle voidaan tulostaa vesileima. Kerran luotua vesileimaa voidaan käyttää kaikissa halutuissa tiedostoissa.

Jotkin Xerox-ajurit tukevat bittikartta-vesileimoja. Bittikartta voidaan valita, sitä voidaan skaalata ja se voidaan sijoittaa vesileimaksi.



Huomaa, että ajurin käyttöliittymän kuva on vain esimerkki. Ajurin asetukset ja ajurissa käytetty grafiikka vaihtelevat hieman käyttöjärjestelmän ja Xerox-järjestelmän mukaan.

Kirjoitinajurin toiminnot tekevät työn puolestasi

Erotinsivu

> Lisäasetukset-välilehti



Erotinsivu sisältää käyttäjää ja tulostustyötä koskevia tietoja. Se tulostetaan jokaisen työn alussa, ja sillä erotetaan työt toisistaan luovutuslauseella.

Tallennetut asetukset

> Paperi ja tulostus -välilehti



Tulostustyötä varten valitut asetukset voidaan joissakin Xerox-ajureissa tallentaa napsauttamalla **Tallenna...** kohdassa **Tallennetut asetukset**.

Kun tarvitset samoja asetuksia uudelleen, napsauta **Tallennetut asetukset** -kohdassa **Lataa...** ja valitse luettelosta kyseisille asetuksille annettu nimi. Tallennetut asetukset noudetaan ajuriin ja työ voidaan lähettää tulostettavaksi.

Suunta

> Lisäasetukset-välilehti

Tällä toiminnolla valitaan, missä suunnassa tulostettu kuva on paperilla.



Pysty tarkoittaa, että kuvan pituus on suurempi kuin sen leveys.



Vaaka tarkoittaa, että kuvan leveys on suurempi kuin sen pituus.

Tilikirjaus

> Kokoonpano-välilehti



CentreWare Tilikirjaus antaa mahdollisuuden seurata Xerox-järjestelmän käyttöä käyttäjä- ja tilitunnuskohtaisesti. Kirjoitin kerää ja tallentaa tiedot, kun työt lähetetään, ja näin kustannusten seurannasta ja raportoinnista tulee olennainen osa tulostusta.

Nidonta

> Paperi ja tulostus -välilehti



Tulosteet voidaan nitoa 1–5 nitomanastalla sen mukaan, minkälainen paperityyppi on valittuna ja minkälainen viimeistelylaite koneeseen on asennettu.



Lajittelu, 1 nitomanasta
Yksi nitomanasta sijoitetaan pysty- tai vaakasuuntaisten arkkiin vasempaan yläkulmaan.



Lajittelu, 2 nitomanasta
Toinen nitomanasta sijoitetaan arkkiin vasempaan alakulmaan.



Lajittelu, monta nitomanasta
Arkkeihin sijoitetaan 3–5 nitomanastaa sen mukaan, minkä kokoista paperi on.



Vihkonidonta
Vihko nidotaan taitto-reunasta kahdella nitomanastalla.

Kalvojen väliarkit

> Paperi ja tulostus -välilehti



Piirtoheitinkalvojen väliin voidaan tulostaa väliarkit, jotka voivat olla joko tyhjiä arkkeja tai välikopioita.

Vedostulostus

> Paperi ja tulostus -välilehti



Työ, josta tulostetaan monta kopiota, voidaan lähettää Xerox-järjestelmään niin, että siitä tulostetaan ensin yksi kopio (vedos). Valitse työn tyyppi **Vedos**. Valitse kopiomäärä (kaikki kopiot).

Valitse muut halutut tulostusasetukset ajurista ja lähetä työ tulostettavaksi. Vedoskappale tulostetaan ja työn muut kopiot pidätetään Xerox-järjestelmässä. Vedoksen tarkastettuasi voit tulostaa loput kopiot tai poistaa ne tulostusjonosta.

Kannet

> Paperi ja tulostus -välilehti



Xerox-ajurista voidaan valita tulostettavaan asiakirjaan erityyppistä ja eriväristä materiaalia oleva etukansi tai etu- ja takakansi. Valinta ei vaikuta asiakirjan varsinaisten sivujen materiaaliin.

Suojattu tulostus

> Paperi ja tulostus -välilehti



Työ voidaan pidättää Xerox-järjestelmän tulostusjonossa, kunnes haluat tulostaa sen. Valitse ensin työn tyyppi **Suojattu tulostus** ja anna sitten työn suojaustunnus.

Valitse muut halutut tulostusasetukset ajurista ja lähetä työ kirjoittimeen. Työ tulostetaan vasta, kun annat suojaustunnuksen Xerox-järjestelmän ohjaustaulusta.

Monta sivua arkille

> Asemointi ja vesileima -välilehti



Yhdelle paperiarkille voidaan tulostaa useita sivuja (2, 4, 6, 9 tai 16).

1-/2-puolisuus

> Paperi ja tulostus -välilehti

Tulostuksen puolisuuden valinta antaa mahdollisuuden tulostaa joko arkin toiselle tai molemmille puolille.



1-puolinen
Yksipuolinen tulostus.



2-puolinen
Kaksipuolinen tulostus niin, että sivuja käännellään pitkistä reunasta.



2-puolinen, lyhyt reuna
Kaksipuolinen tulostus niin, että sivuja käännellään lyhyestä reunasta.

Jos sivut ovat pystysuuntaisia, niitä käännellään kuin kirjan sivuja. Jos ne taas ovat vaakasuuntaisia, niitä käännellään kuin kalenterin sivuja.

Negatiivikuva

> Kuvan asetukset -välilehti



Negatiivikuvan valitseminen muuttaa alkuperäisen kuvan mustat alueet valkoisiksi, valkoiset mustiksi ja tummanharmaat vaaleanharmaiksi. Negatiivikuvasta voi olla

hyötyä silloin, kun tulostettavassa asiakirjassa on hyvin tumma tausta ja/tai vaaleata tekstiä (vain PostScript).

Peilikuva

> Kuvan asetukset -välilehti



Peilikuvan valitseminen kääntää alkuperäistä kuvaa 180 astetta pysty akselin ympäri. Tulos on sama kuin katselisi piirtoheitinkalvolle tulostettua kuvaa kalvon

takaa. (Vain PostScript.)