

THE DOCUMENT COMPANY

XEROX®

CentreWare®

Guia de Drivers de Impressão e Fax



para Windows

Versão 5.51



30 de junho de 2003

Preparado por:
Xerox Corporation
Global Knowledge & Language Services
800 Phillips Rd., Building 845-17S
Webster, New York 14580-9791 USA

Traduzido por:
The Document Company Xerox
GKLS European Operations
Bessemer Road
Welwyn Garden City
Hertfordshire AL7 1HE
UK

© 2003 Xerox Corporation. Todos os direitos reservados.

Impresso no Reino Unido

XEROX[®], The Document Company[®], o X[®] estilizado, CentreWare[®] e os nomes e números identificadores de produtos aqui contidos são marcas registradas da XEROX CORPORATION.

Outros nomes e imagens de produtos utilizados neste guia podem ser marcas ou marcas registradas de suas respectivas empresas e são aqui reconhecidos.

Bem-vindo aos Drivers de Impressão e Fax do CentreWare para Microsoft Windows	vii
O que há de novo nesta versão?	viii
Visão geral do Driver de Impressão e Fax	ix
Drivers de impressora do CentreWare	x
Modo de exibição Aprimorado	x
Modo de exibição Padrão	xi
Tipos de Drivers de Impressora	xii
PostScript	xii
PCL	xii
Como obter drivers de impressão e fax do CentreWare	xii
CD dos Drivers de Impressão e Fax do CentreWare	xiii
Download da Web	xiii
Arquivos PPD para WorkCentre e WorkCentre Pro	xiii
Aplicativos do driver de impressora do CentreWare	xiv
Utilitário de Instalação da Impressora Xerox	xiv
Utilitário de Instalação da Impressora Xerox	xiv
Ferramenta de Envio de TIFF	xiv
Utilitário de Gerenciamento de Fontes	xv
Documentação do Driver de Impressão e Fax	xvi
Guia de Drivers de Impressão e Fax para Windows do CentreWare	xvi
Ajuda	xvi
Suporte via Internet	xvii
Suporte por telefone	xvii
Dicas para o cliente	xvii

Capítulo 1	Instalação dos drivers de impressora para Windows.	1-1
Requisitos	1-2	
Drivers de impressora	1-2	
Instalador do Driver Xerox para Windows	1-2	
Configurações da impressão em rede	1-3	
Instalação dos drivers de impressora na rede Windows	1-4	
Instalação direta	1-5	
Instalação distribuída	1-14	
Instalações Apontar e Imprimir	1-26	
Instalação dos drivers de impressora em outras redes	1-26	
Configuração de drivers de impressora	1-27	
Configuração prévia das definições padrão do driver (Windows NT/2000/XP)	1-27	
Configuração das opções instaláveis na estação de trabalho	1-30	
Sobre Drivers de Impressora Bidirecionais	1-35	
Caixa de diálogo Status	1-36	
Suporte ao driver bidirecional	1-37	
Localização dos arquivos de instalação no CD	1-38	
Desinstalação dos drivers de impressora para Windows	1-39	
Para Windows 9x e NT4.0	1-39	
Para Windows 2000/XP	1-39	
Capítulo 2	Para obter o melhor do seu driver de impressora.	2-1
Estrutura do driver	2-2	
Guias gerais	2-3	
Guias padrão	2-4	
Sistema de Ajuda do Driver	2-5	
Cartões de Referência Rápida	2-5	
Capítulo 3	Instalação do Utilitário de Gerenciamento de Fontes	3-1
Instalação do Utilitário de Gerenciamento de Fontes	3-2	
Como acessar o Utilitário de Gerenciamento de Fontes	3-2	
Utilização do Utilitário de Gerenciamento de Fontes	3-2	
Desinstalação do Utilitário de Gerenciamento de Fontes	3-3	

Capítulo 4	Instalação da Ferramenta de Envio de TIFF	4-1
	Requisitos de estação de trabalho	4-2
	Sistemas Xerox compatíveis	4-2
	Instalação da Ferramenta de Envio de TIFF	4-3
	Acesso à Ferramenta de Envio de TIFF	4-3
	Utilização da Ferramenta de Envio de TIFF	4-3
	Desinstalação da Ferramenta de Envio de TIFF	4-4
Capítulo 5	Solução de problemas	5-1
	Como solucionar um problema	5-2
	Questões comuns	5-3
	Impressão do Adobe Acrobat	5-3
	Impressão de Livreto e Várias em uma (N em 1)	5-3
	Símbolo Euro	5-4
	Impressão de PDF	5-4
	Aplicativos Microsoft	5-5
	Driver de impressora PCL	5-6
	Recurso de Impressão de Amostra não aceito pelo FrameMaker	5-6
	Marcas d'água	5-7
	WordPerfect	5-7
	Perguntas freqüentes	5-8
Índice Remissivo	Índice Remissivo-i	



Bem-vindo aos Drivers de Impressão e Fax do CentreWare para Microsoft Windows

O software CentreWare traz os recursos do sistema Xerox para a sua área de trabalho. O CentreWare permite a você total acesso, visualização e controle de qualquer sistema Xerox em qualquer computador conectado. Os drivers interativos do CentreWare simplificam e facilitam a impressão e o fax na área de trabalho.

Com este guia, os administradores podem instalar e configurar os drivers de impressora do CentreWare e os usuários em geral podem aumentar a produtividade usando as opções de impressão do sistema Xerox.

Conteúdo deste capítulo:

- *O que há de novo nesta versão?* viii
- *Visão geral do Driver de Impressão e Fax* ix
- *Como obter drivers de impressão e fax do CentreWare* xii
- *Arquivos PPD para WorkCentre e WorkCentre Pro* xiii
- *Aplicativos do driver de impressora do CentreWare* xiv
- *Documentação do Driver de Impressão e Fax* xvi
- *Suporte telefônico e via Internet* xvii

O que há de novo nesta versão?

A versão CentreWare 5.51 dos drivers de impressora do WorkCentre e WorkCentre Pro é compatível com os seguintes novos recursos e hardware:

- WorkCentre modelos M 35/45/55 e WorkCentre Pro modelos 32 Color / 40 Color, 35/45/55, 65/75/90
- Novos drivers PostScript e PCL para WorkCentre modelos M 35/45/65 e WorkCentre Pro modelos 32 Color / 40 Color, 35/45/55, 65/75/90
- Opção de Alimentação pela Borda Curta para trabalhos de impressão especiais.
- Novo Programa de Instalação do Driver de Impressora Xerox. É possível configurar e instalar vários drivers de impressora ao mesmo tempo.
- Módulo de Acabamento - (opcional em alguns modelos) Dependendo do modelo do seu sistema Xerox, há dois tipos de unidades de Módulo de Acabamento disponíveis. As opções do Módulo de Acabamento são: Grampeamento, Perfuração e Deslocamento. NOTA: As unidades de Módulo de Acabamento se excluem mutuamente, ou seja, apenas um Módulo de Acabamento pode ser instalado por vez.
- Localizações de Recursos estão disponíveis no sistema de Ajuda. Você pode aprimorar a impressão de seus documentos com o uso das Localizações de Recursos para localizar as várias opções de impressão disponíveis nos drivers da impressora.
- Detalhes dos Recursos, um cartão de referência rápida que descreve as opções de impressão selecionadas, disponível no sistema de Ajuda.
- Recurso de impressão e digitalização em cores para WCP 32 Color / 40 Color
- Os drivers de impressora bidirecional que configuram automaticamente o driver com as opções instaláveis indicam o status atual do dispositivo, fornecem informações sobre o trabalho atual e também um histórico dos últimos vinte e cinco trabalhos no sistema Xerox.
- O Condutor do CentreWare foi removido dos Serviços de Rede e não está mais disponível. Muitos de seus recursos foram implementados nos drivers do CentreWare com a configuração bidirecional.
- O CD de Serviços de Rede não está mais disponível. O Assistente de Administração de Dispositivos e o Assistente de Localização de Dispositivos estão disponíveis no site da Xerox na Web.

Visão geral do Driver de Impressão e Fax

Um driver de impressão e fax permite que documentos criados com aplicativos de software especializados (processamento de textos, planilhas eletrônicas e gráficos) sejam compatíveis com uma impressora específica. Cada tipo de impressora requer comandos exclusivos para imprimir corretamente e para ativar recursos especiais. Por esses motivos, diferentes tipos de impressoras requerem drivers de impressora específicos para funcionar corretamente.

Com os drivers de impressora do CentreWare, é possível imprimir da estação de trabalho para um sistema Xerox em um ambiente de rede. Os drivers do CentreWare contêm uma grande variedade de opções de recursos que podem ser usados para personalizar os trabalhos de impressão.

Os recursos de fax integrados variam de acordo com cada sistema Xerox. Nem todas as impressoras Xerox são ao mesmo tempo compatíveis com a impressão em rede e com o LAN Fax enviados da área de trabalho. Consulte a documentação específica de seu produto para obter mais detalhes. Outras opções de fax de rede podem ser configuradas com modelos diferentes, usando aplicativos de software de terceiros.

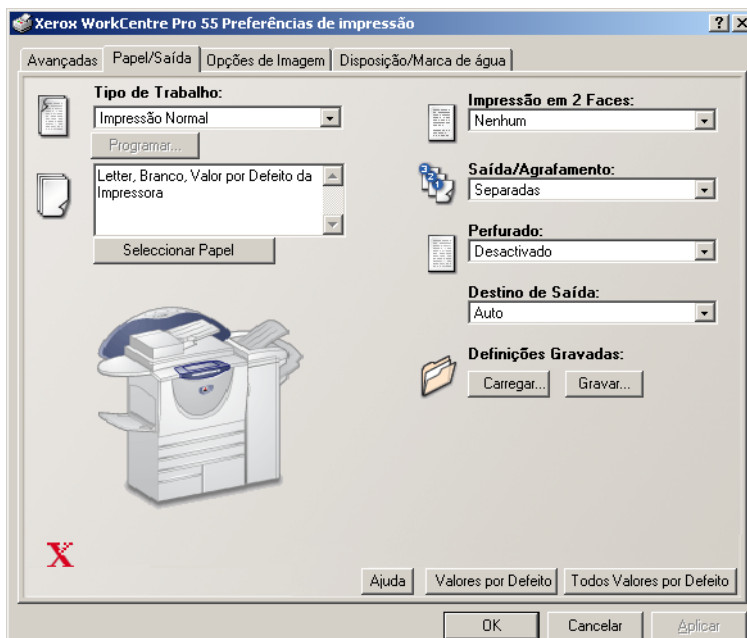
Drivers de impressora do CentreWare

Existem dois tipos de modo de exibição para os drivers de impressora do CentreWare:

- Modo de exibição Aprimorado
- Modo de exibição Padrão

Modo de exibição Aprimorado

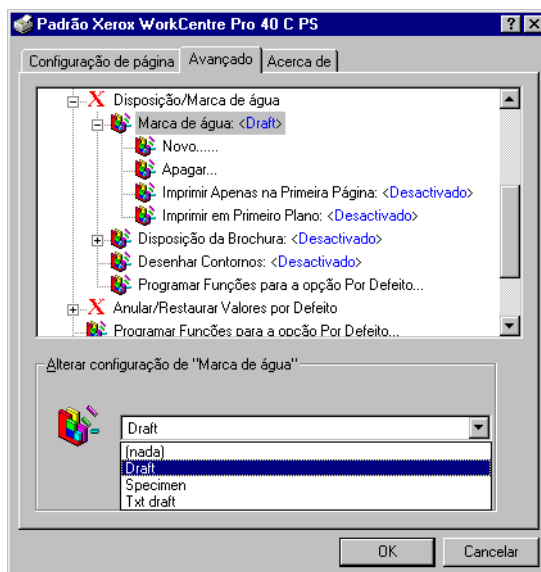
Os drivers de impressora, quando no modo de exibição Aprimorado, exibem as opções de função em guias. Esses drivers de impressora foram desenvolvidos especificamente para os produtos Xerox. A exibição aprimorada dos drivers CentreWare está disponível para estações de trabalho com Windows 9x. Também estão disponíveis drivers para NT4.0/2000/XP quando houver o Internet Explorer 5.01 ou superior instalado na estação de trabalho. Observe que a imagem do driver é representativa. As opções e aparência do driver irão variar ligeiramente de acordo com o sistema operacional e o modelo.



Driver de impressora—Modo de exibição Aprimorado

Modo de exibição Padrão

Os drivers de impressora no modo de exibição padrão estão em conformidade com os padrões de drivers do Microsoft Windows. As opções são exibidas no formato de árvore e são genéricas e compatíveis com muitos produtos de software. Com os drivers de impressora do CentreWare em um ambiente Windows NT 4, 2000 ou XP, você pode escolher entre o modo de exibição padrão ou aprimorada e fazer uma seleção na guia Configuração.



Driver de impressora—Modo de exibição Padrão

Tipos de Drivers de Impressora

Os drivers de impressora do CentreWare estão disponíveis nos formatos de impressão PostScript 3, PCL 5e, PCL 5c e PCL 6 (XL).

PostScript

PostScript fornece mais recursos para dimensionar e manipular imagens e oferece mais precisão em gráficos complexos. PostScript também fornece diferentes tipos de tratamento de erro e opções de substituição de fontes.

PCL

PCL (Printer Command Language - Linguagem de Comando de Impressora) geralmente tem menos recursos avançados do que PostScript. Entretanto, o uso de PCL permite processar seus trabalhos com maior rapidez.

Como obter drivers de impressão e fax do CentreWare

A tabela a seguir mostra os modelos de sistema Xerox suportados nesta versão do CentreWare e os drivers de impressora que estão disponíveis para os ambientes Windows 95/98/Me/NT/2000 e XP.

Drivers de impressora do CentreWare (Windows 95/98/Me/NT/2000/XP)	Modelos de WorkCentre e WorkCentre Pro (WCP)	Local
PostScript	WorkCentre M 35/45/55 WCP 32 Color/40 Color, 35/45/55, 65/75/90	CD/Web
PCL 5e	WorkCentre M 35/45/55 WCP 35/45/55, 65/75/90	CD/Web
PCL 5c	WCP 32 Color / 40 Color	CD/Web
PCL 6 (XL)	WorkCentre M 35/45/55 WCP 35/45/55, 65/75/90	CD/Web

Drivers de impressora CentreWare para Xerox WorkCentre e WorkCentre Pro

CD dos Drivers de Impressão e Fax do CentreWare

Os arquivos de instalação para os drivers de impressora do sistema Xerox estão disponíveis no CD dos *Drivers de Impressão e Fax do CentreWare*.

Para obter atualizações e informações adicionais, consulte o site da Xerox na Web em www.xerox.com.

Download da Web

Os drivers de impressora do sistema Xerox estão disponíveis para download no site da Xerox na Web em <http://www.xerox.com>. Os arquivos de instalação para todos os modelos de sistema Xerox estão disponíveis no site da Web.

► Para efetuar o download de drivers de impressora:

- 1 Acesse o site da Xerox na Web e clique no link **Drivers**.
- 2 Selecione a família de produtos Xerox na lista suspensa e clique em **OK**.
- 3 Selecione o driver de impressora para o produto, sistema operacional (Windows) e idioma desejados.
- 4 Clique em **Download**.
- 5 Na lista *Drivers*, selecione um driver.
- 6 Selecione **Save (Salvar)** no diálogo *File Download (Download do arquivo)*.
- 7 Escolha um local para fazer download do arquivo e clique em **Save (Salvar)**.
- 8 Após a conclusão do download do driver de impressora, siga as instruções apresentadas no *Capítulo 1* para instalação de drivers.

Arquivos PPD para WorkCentre e WorkCentre Pro

O arquivo PPD (PostScript Printer Description - Descrição de Impressora PostScript) contém texto legível que fornece uma abordagem uniforme para a especificação de recursos especiais para os drivers de impressora que interpretam PostScript.

A Xerox fornece PPD PostScript para todos os modelos de sistema Xerox. Eles são instalados automaticamente com o driver de impressora.

Aplicativos do driver de impressora do CentreWare

Os seguintes aplicativos estão incluídos no CD dos *Drivers de Impressão e Fax do CentreWare*:

- Utilitário de Instalação da Impressora Xerox
- Utilitário de Instalação da Impressora Xerox
- Ferramenta de Envio de TIFF
- Utilitário de Gerenciamento de Fontes

Utilitário de Instalação da Impressora Xerox

O Utilitário de Configuração da Impressora Xerox é direcionado a Administradores do sistema que desejem padronizar os arquivos de configuração para permitir que os usuários instalem os drivers de impressora de maneira rápida e fácil.

Utilitário de Instalação da Impressora Xerox

O Utilitário de Instalação de Impressora Xerox é direcionado para usuários que desejam modificar as configurações do driver de impressora enviadas pelo administrador do sistema antes da instalação dos drivers. Os administradores do sistema também podem usar este utilitário para instalar drivers de impressora diretamente em um PC ou servidor de rede.

Ferramenta de Envio de TIFF

Com a Ferramenta de Envio de TIFF, é possível enviar arquivos TIFF (Tagged Image File Format) diretamente a um sistema Xerox para impressão. Os arquivos TIFF são impressos mais rápido quando são enviados ao sistema Xerox neste formato.

NOTA: É necessário ter um interpretador de TIFF em seu sistema Xerox para usar esta ferramenta.

Consulte *Instalação da Ferramenta de Envio de TIFF* na página 4-1 para obter mais informações.

Utilitário de Gerenciamento de Fontes

O Utilitário de Gerenciamento de Fontes é uma ferramenta usada para gerenciar listas de impressoras e fontes. Com o uso deste utilitário, as fontes podem ser exibidas, impressas, transferidas para impressoras e exportadas para um arquivo. As impressoras podem ser adicionadas ou excluídas de uma lista de impressoras, que é usada para adicionar e excluir fontes de uma ou várias impressoras.

Consulte *Instalação do Utilitário de Gerenciamento de Fontes* na página 3-1 para obter mais informações.

Documentação do Driver de Impressão e Fax

Guia de Drivers de Impressão e Fax para Windows do CentreWare

Este guia se destina a administradores que instalam e configuram drivers de impressora do CentreWare e a usuários que desejam obter mais informações sobre drivers de impressora e sua instalação.

O Guia de Drivers de Impressão e Fax do CentreWare está disponível no CD dos *Drivers de Impressão e Fax do CentreWare* em formato eletrônico (PDF). Se for selecionado no momento da instalação, o Guia de Drivers é adicionado ao PC do usuário em ... \ Arquivos de programas \ Xerox \ WorkCentre Pro ou \ WorkCentre, dependendo do modelo da impressora.

Há uma versão em inglês do Adobe Acrobat Reader no CD dos *Drivers de Impressão e Fax do CentreWare*. Ela funciona na maioria das estações de trabalho com o Windows em outros idiomas instalado, exceto no Windows 2000. É possível fazer o download do Reader em outros idiomas no site da Adobe em www.adobe.com/products/acrobat/readstep2.html.

Ajuda

O sistema de Ajuda é a principal fonte de informações sobre o uso dos drivers de impressora. Você pode acessar o sistema de Ajuda pelos botões da Ajuda e na ajuda sensível ao contexto *O que é isto?* Há no sistema de Ajuda Cartões de Referência Rápida para drivers de impressora, descrições de recursos, procedimentos passo a passo, informações do sistema Xerox, informações de solução de problemas e informações de suporte.

Cartões de Referência Rápida para os drivers de impressora:

- **Localização de Recursos**—um cartão de referência rápida para ajudá-lo a localizar muitas opções de impressão que podem ser usadas no driver para aprimorar a impressão dos seus documentos.
- **Detalhes dos Recursos**—um cartão de referência rápida que descreve as opções de impressão selecionadas, como Marcas d'água, Layout de Livreto e Grampeamento.

Os Cartões de Referência Rápida são apresentados no formato PDF do Adobe Acrobat.

Suporte via Internet

Consulte o site da Xerox na Web no endereço <http://www.xerox.com>. O site da Web contém informações sobre sistemas Xerox, visão geral e suporte de produtos, bem como as informações mais recentes sobre as novas versões dos drivers de impressora do CentreWare.

Suporte por telefone

Para obter assistência adicional, você poderá entrar em contato com o Centro Xerox de Atendimento ao Cliente para falar por telefone com um Analista de Suporte do Produto. Localize o número de série do sistema Xerox na placa metálica atrás da porta dianteira e anote-o no espaço abaixo antes de efetuar sua chamada.

Número de série do sistema Xerox:

Os números de telefone do Centro Xerox de Atendimento ao Cliente estão listados na tabela a seguir. Caso haja alguma mudança nestes números telefônicos, os números corretos serão fornecidos no momento da instalação do sistema Xerox. Para referência futura, anote o número de telefone do Centro Xerox de Atendimento ao Cliente no local reservado abaixo.

Números de Telefone do Centro Xerox de Atendimento ao Cliente:	
ESTADOS UNIDOS	800-821-2797
CANADÁ	800-939-3769 (800-93-XEROX)

Dicas para o cliente

Dicas adicionais e informações técnicas sobre drivers de impressora estão disponíveis no site da Xerox na Web, www.xerox.com. Localize o seu produto e acesse os links relacionados. Os links com *dicas para o cliente* abordam questões específicas que podem requerer procedimentos especiais ou notas sobre o aplicativo no que se refere à operação e configuração do seu sistema Xerox.



Instalação dos drivers de impressora para Windows

Os drivers de impressora do CentreWare aceitam os recursos e funções especiais dos sistemas Xerox para possibilitar uma impressão rápida e eficaz em sua área de trabalho. Neste capítulo são fornecidas as instruções de instalação de todos os ambientes atuais do Windows.

Conteúdo deste capítulo:

- *Requisitos* 1-2
- *Instalação direta* 1-5
- *Intalação distribuída* 1-14
- *Gerenciamento de arquivos de configuração para vários grupos de usuários* 1-24
- *Idiomas compatíveis com o driver* 1-25
- *Instalações Apontar e Imprimir* 1-26
- *Configuração de drivers de impressora* 1-27
- *Configuração prévia das definições padrão do driver (Windows NT/2000/XP)* 1-27
- *Configuração das opções instaláveis na estação de trabalho* 1-30
- *Sobre Drivers de Impressora Bidirecionais* 1-35
- *Localização dos arquivos de instalação no CD* 1-38
- *Desinstalação dos drivers de impressora para Windows* 1-39

Requisitos

Drivers de impressora

- Os requisitos mínimos de hardware para os drivers de impressora do CentreWare variam de acordo com o driver de impressora específico que você estiver instalando. Você precisará de no mínimo 7 MB de espaço disponível no disco rígido para qualquer um dos drivers de impressora do CentreWare para Windows.
- Internet Explorer 5.01 ou superior instalado na estação de trabalho para drivers NT4.0, 2000 e XP com exibição Aprimorada.

Instalador do Driver Xerox para Windows

O Instalador do Driver Xerox para Windows consiste em dois utilitários: o Utilitário de Configuração da Impressora Xerox e o Utilitário de Instalação da Impressora Xerox.

Esses utilitários requerem:

- Privilégios de administrador no NT4.0/2000/XP
- Internet Explorer 5.0 ou superior
- Monitor de Porta LPR instalado e funcionando para conexão não-hierárquica em ambiente Windows NT4.0
- Pacote de serviços 2 instalado nos sistemas Windows 2000
- Pacote de serviços 4 instalado nos sistemas Windows NT4.0

Configurações da impressão em rede

Não-hierárquica

Em um ambiente não-hierarquizado, o driver de impressora é instalado em uma estação de trabalho que esteja conectada a uma impressora. O driver de impressora reside somente na estação de trabalho. Nessa configuração, os usuários da estação de trabalho efetuam sua própria manutenção de padrões e configurações da impressora, permitindo diferentes configurações de impressora para cada usuário.

Por um servidor de impressora de rede

Em um ambiente de servidor de impressora de rede, o driver de impressora é instalado em um servidor e compartilhado com outros servidores e estações de trabalho da rede. O driver de impressora é transferido para a estação de trabalho pelo servidor. Nessa configuração de rede, geralmente um Administrador de Rede pode efetuar a manutenção de padrões e configurações da impressora.

Instalação dos drivers de impressora na rede Windows

Há três maneiras de instalar um driver de impressora Xerox e outros componentes em ambientes Windows.

Instalação direta

Use o Utilitário de Instalação da Impressora Xerox para instalar os drivers de impressora Xerox de maneira rápida e fácil para as impressoras de rede. Se você é um administrador de sistema ou usuário e tem o CD dos *Drivers de Impressão e Fax do CentreWare* ou conhece o local da rede onde o conteúdo do CD foi salvo, pode configurar diversos drivers de impressora de uma só vez e instalá-los diretamente em um PC ou servidor de impressão.

Instalação distribuída

Copie o conteúdo do CD dos *Drivers de Impressão e Fax do CentreWare* para a rede. (Consulte *Localização dos arquivos de instalação no CD* na página 1-38). Em seguida, abra o Utilitário de Configuração da Impressora Xerox, prepare um arquivo de configuração e distribua um pacote de arquivos de instalação para os usuários instalarem os drivers de impressora em seus PCs (Consulte *Instalação distribuída* na página 1-14 para executar uma instalação distribuída).

Instalação Apontar e Imprimir

Copie o conteúdo do CD dos *Drivers de Impressão e Fax do CentreWare* para a rede. Assim, você poderá instalar os drivers localmente, modificar as configurações do dispositivo e do documento (consulte *Configuração prévia das definições padrão do driver (Windows NT/2000/XP)* na página 1-27) e copiá-las para o servidor, para uso da empresa (consulte *Instalações Apontar e Imprimir* na página 1-26).

Instalação direta

Com o Utilitário de Instalação da Impressora Xerox, você pode configurar e instalar drivers de impressora com uma conexão não-hierárquica ou com uma conexão pelo servidor de impressão de rede.

Em um ambiente NT4.0/2000/XP, você precisa ter direitos de administrador para executar o Utilitário de Instalação da Impressora Xerox. Para instalar drivers em um servidor de rede, você deve executar o Utilitário de Instalação da Impressora Xerox no servidor de rede. Não é possível instalar os drivers remotamente.

Instalação direta em uma conexão não-hierárquica

► Para configurar e instalar drivers de impressora em uma conexão não-hierárquica:

- 1 Insira o CD dos *Drivers de Impressão e Fax do CentreWare* na unidade de CD-ROM. O programa AutoRun exibe as seleções disponíveis.

—ou—

Se o AutoRun estiver desativado na estação de trabalho, abra a pasta Meu computador e clique duas vezes na unidade de CD-ROM. Clique duas vezes no arquivo *Setup.exe*. O programa AutoRun exibe as seleções disponíveis.

- 2 Escolha o idioma e clique em **OK**.
- 3 Clique em **Drivers de impressão e fax > Instalar o driver de impressora para Windows**. O Utilitário de Instalação da Impressora Xerox se abre.
- 4 Selecione na guia *Bem-vindo* o idioma com o qual deseja exibir o utilitário.

- 5 Na guia *Configuração*, selecione um idioma para o driver de impressora.

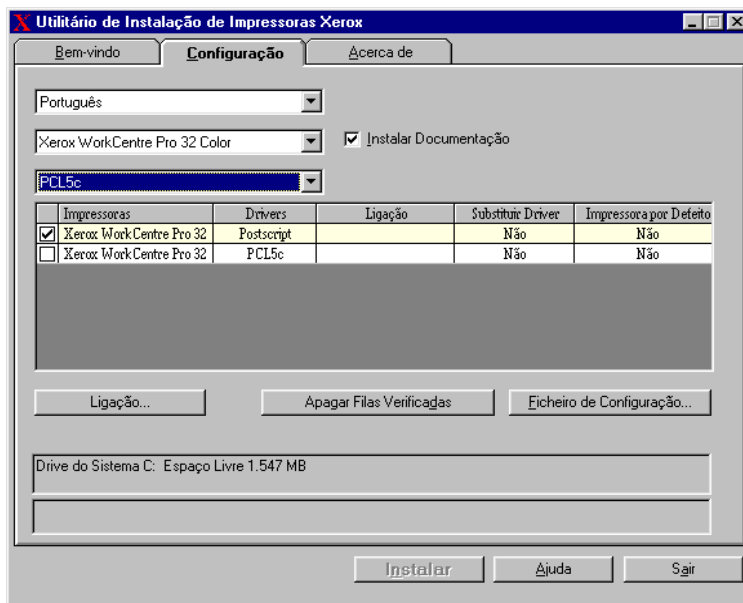


Figura 1-1: Utilitário de Instalação da Impressora Xerox, guia Configuração

- 6 Selecione um modelo de impressora.
- 7 Escolha um ou mais drivers. As seleções de impressora e driver aparecem na caixa Informações de configuração.

- 8 Selecione **Instalar documentação** para ter na estação de trabalho o *Guia de Drivers de Impressão e Fax do CentreWare 5.51*, um guia de referência do usuário que oferece uma visão geral do driver de impressora e informações de instalação. Dependendo do modelo da impressora que você estiver instalando, a documentação estará localizada em ..\Arquivos de programas\Xerox\WorkCentre Pro ou \WorkCentre.
- 9 Selecione uma impressora na caixa Informações. Você pode também selecionar mais de uma impressora do mesmo modelo, caso deseje instalar um driver PS e PCL para essa impressora.
- 10 Clique em **Conexão....** O diálogo Conexão é aberto.

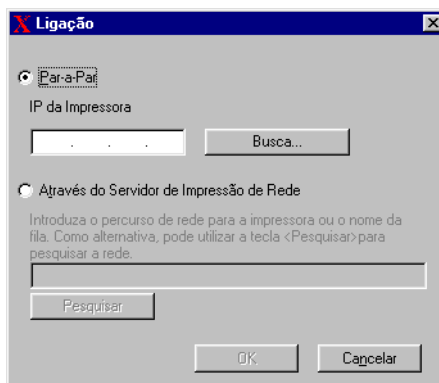


Figura 1-2: Diálogo Conexão. A conexão não-hierárquica é selecionada.

- 11 Selecione **Não-hierárquica**.

NOTA: O Utilitário de Instalação da Impressora Xerox não aceita impressão não-hierárquica em ambiente Windows 9x. Se o Utilitário de Instalação da Impressora Xerox detectar um ambiente Windows 9x, a opção Não-hierárquica ficará esmaecida.

- 12 Digite o Endereço IP de seu sistema Xerox e clique em **OK**.
A impressora é configurada com uma conexão não-hierárquica e o seu endereço IP é adicionado à coluna *Conexão* da caixa Informações de configuração.

-ou-

Clique em **Localização....** O diálogo de Localização é aberto e o instalador executa uma procura em sua rede local para localizar as impressoras. As impressoras localizadas aparecem na caixa de listagem Localização.

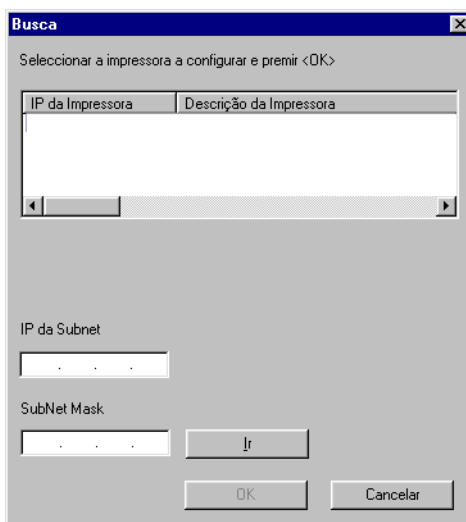


Figura 1-3: Diálogo Localização

- 13 Escolha um destes procedimentos:
- a) Se sua impressora estiver listada na caixa de listagem Localização, selecione-a.
 - b) Clique em **OK**. A impressora é configurada com uma conexão não-hierárquica e o seu endereço IP é adicionado à coluna *Conexão* da caixa Informações de configuração.
- ou-
- a) Se a sua impressora não estiver na lista, digite um IP de sub-rede e uma Máscara de sub-rede para procurar mais em sua rede.

- b) Clique em **Ir**. O instalador executa uma procura pela impressora e a adiciona na caixa de listagem Localização.
- c) Selecione a impressora e clique em **OK**. A impressora é configurada com uma conexão não-hierárquica e o seu endereço IP é adicionado à coluna *Conexão* da caixa Informações de configuração.

NOTA: Depois que a impressora for configurada com um tipo de conexão, a caixa de seleção da impressora na caixa Informações de configuração ficará desmarcada. Você pode selecionar outra impressora a ser configurada.

- 14 Faça suas seleções em *Substituir Driver* e *Impressora Padrão*. Clique na célula para alternar entre as opções.
- 15 Clique em **Instalar**. Aparece uma mensagem indicando que a instalação foi concluída.

Instalação direta em uma conexão pelo servidor da impressora de rede

► Para configurar e instalar drivers de impressora em uma conexão pelo servidor da impressora de rede:

- 1 Insira o CD dos *Drivers de Impressão e Fax do CentreWare* na unidade de CD-ROM. O programa AutoRun exibe as seleções disponíveis.
—ou—
- 2 Se o AutoRun estiver desativado na estação de trabalho, abra a pasta Meu computador e clique duas vezes na unidade de CD-ROM. Clique duas vezes no arquivo *Setup.exe*. O programa AutoRun exibe as seleções disponíveis. Escolha o idioma e clique em **OK**.
- 3 Escolha o idioma e clique em **OK**.
- 4 Clique em **Drivers de impressão e fax > Instalar o driver de impressora para Windows**. O Utilitário de Instalação da Impressora Xerox se abre.
- 5 Selecione na guia *Bem-vindo* o idioma com o qual deseja exibir o utilitário.

- 6 Na guia *Configuração*, selecione um idioma para o driver de impressora.

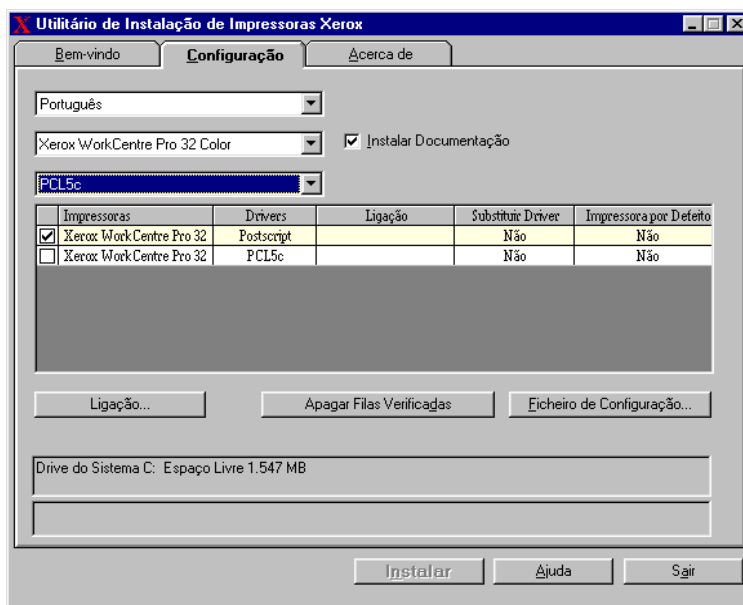


Figura 1-4: Utilitário de Instalação da Impressora Xerox, guia Configuração

- 7 Selecione um modelo de impressora.
- 8 Escolha um ou mais drivers. As seleções de impressora e driver aparecem na caixa Informações de configuração.
- 9 Selecione **Instalar documentação** para ter na estação de trabalho o *Guia de Drivers de Impressão e Fax do CentreWare 5.51*, um guia de referência do usuário que oferece uma visão geral do driver de impressora e informações de instalação. Dependendo do modelo da impressora que você estiver instalando, a documentação estará localizada em ..\Arquivos de programas\Xerox\WorkCentre Pro ou \WorkCentre.
- 10 Selecione uma impressora na caixa Informações.

NOTA: Você pode configurar apenas uma impressora e um driver por vez, por exemplo o WorkCentre Pro 32 PostScript. Depois que a impressora for configurada com um tipo de conexão, a caixa de seleção da impressora na caixa Informações de configuração ficará desmarcada. Você pode selecionar um outro driver para a mesma impressora e configurar uma conexão ou pode selecionar outra impressora a ser configurada.

- 11 Clique em **Conexão...**. O diálogo Conexão é aberto.

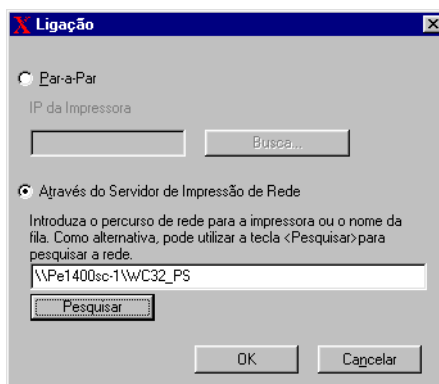


Figura 1-5: Diálogo Conexão. Pelo servidor da impressora de rede é selecionado.

- 12 Selecione **Pelo servidor da impressora de rede**.
- 13 Digite o caminho de sua impressora de rede ou clique em **Procurar** para procurar por uma impressora compartilhada. Clique em **OK**. O caminho da rede para a impressora é adicionado à coluna *Conexão* da caixa de Informações de configuração e a impressora é configurada no servidor de impressão da rede.

NOTA: Depois que a impressora for configurada com um tipo de conexão, a caixa de seleção da impressora na caixa Informações de configuração ficará desmarcada. Você pode selecionar um outro driver para a mesma impressora e configurar uma conexão ou pode selecionar outra impressora a ser configurada.

- 14 Faça suas seleções em *Substituir Driver e Impressora Padrão*. Clique na célula para alternar entre as opções.
- 15 Clique em **Instalar**. Aparece uma mensagem indicando que a instalação foi concluída.

Instalação distribuída

Os procedimentos de Instalação distribuída são direcionados a Administradores do sistema que desejem padronizar os arquivos de configuração para que os usuários instalem os drivers de impressora de maneira rápida e fácil. O Utilitário de Configuração da Impressora Xerox permite personalizar o processo de instalação do driver de acordo com as necessidades de sua organização:

- **Use o arquivo pré-configurado**—A Xerox fornece um arquivo pré-configurado com o Utilitário de Configuração que contém definições padronizadas para todos os drivers de cada modelo de impressora compatível.
- **Personalize as configurações do driver**—Com o Utilitário de Configuração, você pode especificar suas próprias configurações padrão para cada driver.
- **Gerencie diferentes grupos de usuários**—Com a criação e o salvamento de diferentes arquivos de configuração, você pode gerenciar de modo uniforme a distribuição do driver a diferentes grupos de usuários.

NOTA: O Utilitário de Configuração da Impressora Xerox só é compatível com ambientes Windows NT4.0/2000/XP.

O procedimento de Instalação Distribuída possui quatro etapas:

- 1 Copiar arquivos para a rede
- 2 Configurar arquivos de instalação
- 3 Distribuir arquivos de instalação
- 4 Instalar drivers de impressora em um PC

Copiar arquivos para a rede

Para configurar o pacote de instalação que você envia para os usuários instalarem os drivers de impressora nos PC, é preciso salvar o conteúdo do CD dos *Drivers de Impressão e Fax do CentreWare* em um local da rede.

► Para copiar drivers de impressora:

- 1 Insira o CD dos *Drivers de Impressão e Fax do CentreWare* na unidade de CD-ROM.
- 2 Copie o conteúdo do CD dos *Drivers de Impressão e Fax do CentreWare* para um local em sua rede.
- 3 Disponibilize o compartilhamento da pasta *Instalador* e das pastas de idioma (por exemplo, Inglês, Francês) na rede.

Configurar arquivos de instalação

O Utilitário de Configuração da Impressora Xerox proporciona uma forma simples de preparar um arquivo de configuração para você enviar aos usuários como parte do pacote de arquivos de instalação. Com o Utilitário de Configuração da Impressora Xerox, você poderá selecionar drivers de impressora para cada modelo compatível, configurar um conexão de rede para uma impressora, escolher se a substituição de drivers estará disponível e selecionar uma impressora padrão. Também é possível configurar o driver de impressora em diversos idiomas ao mesmo tempo.

Para preparar o Arquivo de Configuração, você pode fazer suas próprias seleções ou decidir usar o *Arquivo Pré-configurado* fornecido pela Xerox.

Arquivo Pré-configurado

Inicialmente, esse arquivo é pré-configurado pela Xerox com todos os drivers de cada modelo de impressora compatível, o item Substituir Drivers definido como *Não* e o item Impressora Padrão também definido como *Não*.

Quando você clica no botão *Arquivo pré-configurado* e escolhe um dos arquivos XeroxPrintersToInstall[idioma].xml os valores pré-configurados para cada modelo de impressora são adicionados à caixa Informações de configuração. Então, você pode:

- Modificar os ajustes pré-configurados
- Excluir impressoras
- Configurar a conexão
- Configurar uma instalação rápida
- Optar por instalar a documentação

Para obter mais informações sobre o arquivo XeroxPrintersToInstall[idioma].xml e os idiomas aceitos nos drivers de impressora, Consulte *Idiomas compatíveis com o driver* na página 1-25.

NOTA: Salvar o arquivo substituirá os ajustes pré-configurados pelos novos ajustes definidos por você.

Configuração de tipos de conexão

Com o Utilitário de Configuração da Impressora Xerox, você tem a opção de preparar arquivos de configuração para várias impressoras, que podem ter diferentes tipos de conexão. Por exemplo, uma impressora pode ter uma conexão não-hierárquica e uma outra impressora uma conexão pelo servidor da impressora de rede. Os procedimentos de configuração a seguir descrevem primeiro os procedimentos de uma conexão não-hierárquica e, em seguida, de uma conexão pelo servidor da impressora de rede.

► Para definir um arquivo de configuração:

- 1 Insira o CD dos *Drivers de Impressão e Fax do CentreWare* na unidade de CD-ROM. O programa AutoRun é aberto.
- 2 Escolha o idioma e clique em **OK**.
- 3 Clique em **Utilitários > Utilitário de Configuração da Impressora Xerox**. O Utilitário de Configuração da Impressora Xerox se abre.
- 4 Selecione na guia *Bem-vindo* o idioma com o qual deseja exibir o utilitário.

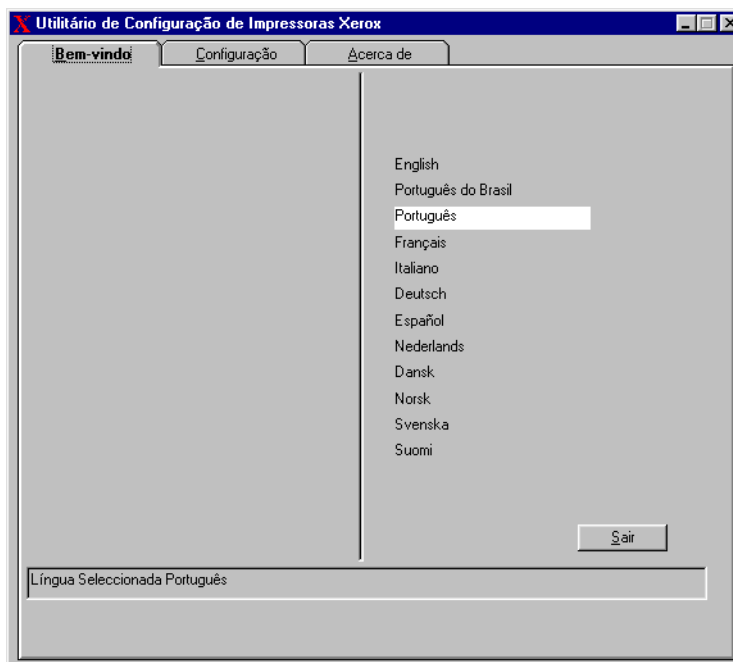


Figura 1-6: Utilitário de Configuração da Impressora Xerox, Guia Bem-vindo

- 5 Na guia *Configuração*, selecione um ou mais idiomas com os quais deseja configurar o driver.

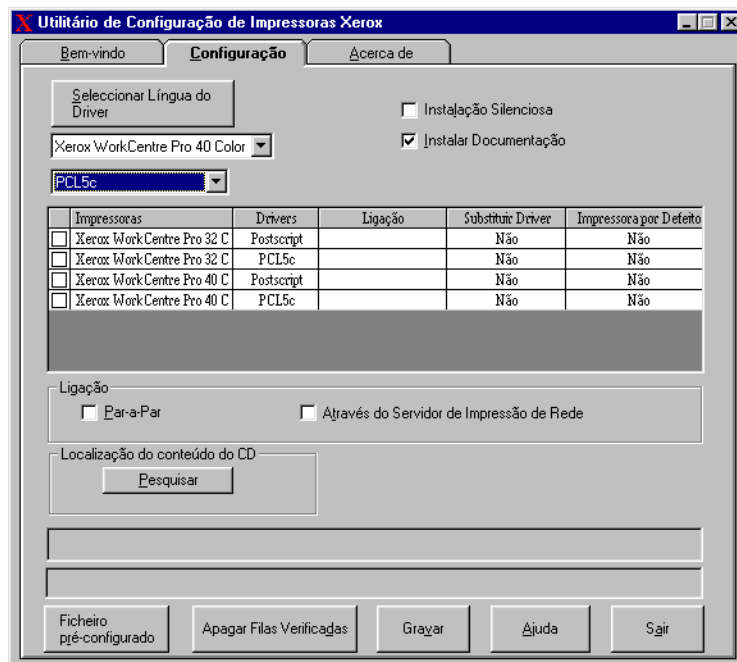


Figura 1-7: Utilitário de Configuração da Impressora Xerox, Guia Configuração

- 6 Selecione um modelo de impressora.
- 7 Escolha um driver. As informações do driver e do modelo da impressora aparecem na caixa Informações de configuração.
- Você pode escolher outros drivers para a impressora e também selecionar outras impressoras e drivers neste momento a serem adicionados à caixa Informações de configuração.

8 Selecione uma das opções:

- **Instalação rápida**—instalação simplificada para o usuário. Depois que o usuário abre o arquivo compactado enviado por você com os arquivos de instalação e configuração e clica no arquivo *Install.exe*, os drivers de impressora são instalados automaticamente na estação de trabalho do usuário.
- **Instalar documentação**—para ter na estação de trabalho do usuário o *Guia de Drivers de Impressão e Fax do CentreWare 5.51*, um guia de referência do usuário que oferece uma visão geral do driver de impressora e informações de instalação. Dependendo do modelo da impressora que você estiver instalando, a documentação estará localizada em *..\Arquivos de programas\Xerox\WorkCentre Pro* ou *\WorkCentre*.

9 Selecione uma impressora na caixa Informações.

NOTA: Você pode configurar apenas uma impressora e um driver por vez. Depois que a impressora for configurada com um tipo de conexão, a caixa de seleção da impressora na caixa Informações de configuração ficará desmarcada. Você pode selecionar um outro driver para a mesma impressora e configurar uma conexão ou pode selecionar outra impressora a ser configurada.

Escolha uma conexão **Não-hierárquica** ou **Pelo servidor da impressora de rede** e complete os diálogos associados.

Não-hierárquica

- a) Escolha **Não-hierárquica** no grupo *Conexão*. O diálogo *Localização* é aberto.

NOTA: O Utilitário de Instalação da Impressora Xerox não aceita impressão não-hierárquica em ambiente Windows 9x. Se o Utilitário de Instalação da Impressora Xerox detectar um ambiente Windows 9x, a opção Não-hierárquica ficará esmaecida.

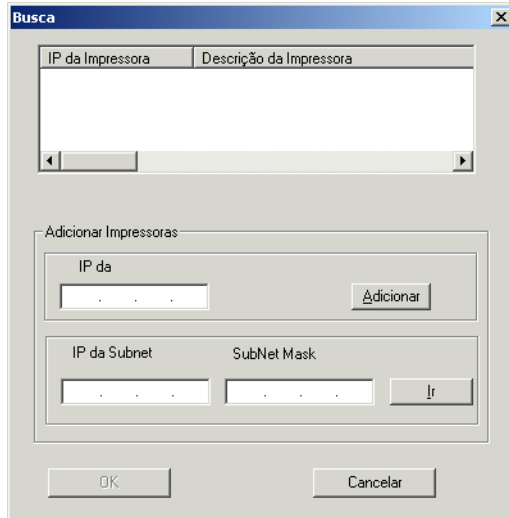


Figura 1-8: Diálogo Localização

- b) Selecione uma impressora de rede no diálogo *Localização*. Clique em **OK**. A impressora é configurada com uma conexão não-hierárquica e o seu endereço IP é adicionado à caixa Informações de configuração.
- Depois que a impressora for configurada com um tipo de conexão, a caixa de seleção da impressora na caixa Informações de configuração ficará desmarcada. Você pode selecionar outra impressora a ser configurada.

Pelo servidor da impressora de rede

- a) Escolha **Pelo servidor da impressora de rede** no grupo Conexão. O diálogo Caminho da Impressora de Rede é aberto.

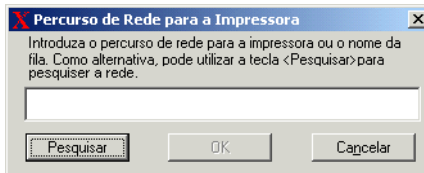


Figura 1-9: Diálogo Caminho da Impressora de Rede

- b) Digite o caminho da impressora de rede ou clique em **Procurar** para procurar por uma impressora compartilhada. Clique em **OK**. O caminho da rede para a impressora é adicionado à coluna *Conexão* da caixa de Informações de configuração e a impressora é configurada no servidor de impressão da rede.

Depois que a impressora for configurada com um tipo de conexão, a caixa de seleção da impressora na caixa Informações de configuração ficará desmarcada. Você pode selecionar um outro driver para a mesma impressora e configurar uma conexão ou pode selecionar outra impressora a ser configurada.

- 10 Faça suas seleções em *Substituir Driver e Impressora Padrão*. Clique na célula para alternar entre as opções.
- 11 Clique em **Procurar** para abrir um diálogo para procurar a localização dos arquivos do driver de impressora na rede.
- 12 Clique em **OK** para adicionar a localização dos arquivos do driver de impressora ao arquivo de configuração.
- 13 Clique em **Salvar** quando você estiver pronto para salvar o arquivo de configuração. O diálogo *Salvar como* é aberto. Selecione uma pasta diferente da pasta padrão; caso contrário, o *Arquivo pré-configurado* será substituído.

Se você estiver gerenciando arquivos de configuração para vários grupos de usuários, consulte *Gerenciamento de arquivos de configuração para vários grupos de usuários* na página 1-24.

- 14 Clique em **Salvar**. As configurações são salvas no arquivo `XeroxPrintersToInstall[idioma].xml` na pasta `..\Packet`.

Se você optar por configurar o driver em mais de um idioma, salve o arquivo de configuração de cada idioma separadamente na mesma pasta `Packet`.

Para obter mais informações sobre o arquivo `XeroxPrintersToInstall[idioma].xml`, consulte *Idiomas compatíveis com o driver* na página 1-25.

Distribuir arquivos de instalação

Quando você tiver configurado e salvo o(s) arquivo(s) de configuração na pasta *Packet*, estará pronto para distribuir o pacote de instalação para os usuários instalarem os drivers de impressora. Talvez você deseje enviar uma das seguintes notas, no caso de Instalação rápida ou de Instalação do usuário.

Instalação rápida – Nota ao usuário

Há em anexo um arquivo compactado que permite a instalação dos drivers de impressora.

- 1 Salve o arquivo em uma pasta temporária ou em uma pasta na área de trabalho.
- 2 Descompacte o arquivo.
- 3 Clique duas vezes no arquivo **Install.exe**. Os drivers de impressora se instalam automaticamente.

Instalação do usuário - Nota ao usuário

Há em anexo um arquivo compactado que permite a instalação dos drivers de impressora.

- 1 Salve o arquivo em uma pasta temporária ou em uma pasta na área de trabalho.
- 2 Descompacte o arquivo.
- 3 Clique duas vezes no arquivo **XPIU.exe**. O Utilitário de Instalação da Impressora Xerox se abre.
- 4 Selecione na guia *Bem-vindo* o idioma com o qual deseja exibir o utilitário.
- 5 Na guia *Configuração*, selecione o idioma desejado para o driver.
- 6 Clique no botão **Ajuda** para abrir o sistema de Ajuda.
- 7 Em Conteúdo, abra **Como instalar um driver de impressora Xerox**.
- 8 Siga o procedimento: **Para instalar os drivers de impressora usando os padrões do arquivo de configuração**.

Instalar drivers de impressora em um PC

Depois que o arquivo compactado com os arquivos de instalação for enviado pelo administrador do sistema, há duas maneiras de instalar os drivers de impressora no PC:

- Instalação rápida
- Instalação do usuário

Instalação rápida

O administrador do sistema envia a você um arquivo compactado com os arquivos de instalação para que os drivers de impressora sejam instalados automaticamente.

► Para instalar os drivers de impressora automaticamente:

- 1 Salve o arquivo em uma pasta temporária ou em uma pasta na área de trabalho.
- 2 Descompacte o arquivo.
- 3 Clique duas vezes no arquivo **Install.exe**. Os drivers de impressora se instalam automaticamente.

Instalação do usuário

O administrador do sistema envia a você um arquivo compactado com todos os arquivos necessários para a instalação dos drivers de impressora. Junto com esses arquivos, há um arquivo de configuração com todas as configurações do driver de impressora de que você precisa.

► Para instalar os drivers de impressora usando os padrões do arquivo de configuração:

- 1 Salve o arquivo de instalação compactado que o administrador do sistema enviou para você em uma pasta temporária ou em uma pasta na área de trabalho.
- 2 Descompacte o arquivo e clique em **XPIU.exe**. O Utilitário de Instalação da Impressora Xerox se abre.
- 3 Selecione na guia *Bem-vindo* o idioma com o qual deseja exibir o utilitário.
- 4 Na guia *Configuração*, selecione um idioma para o driver.
- 5 Clique em **Arquivo de configuração**.
- 6 Abra **XeroxPrintersToInstall[idioma].xml**. Os drivers de impressora com as configurações padronizadas pré-configuradas pelo administrador do sistema aparecem na caixa Informações de configuração. Consulte *Idiomas compatíveis com o driver* na página 1-25.
- 7 Clique em **Instalar**. Os drivers de impressora são instalados.

Gerenciamento de arquivos de configuração para vários grupos de usuários

Para gerenciar arquivos de configuração para diferentes grupos de usuários que usam impressoras separadas, você pode criar arquivos de configuração separados para cada grupo.

► Para gerenciar arquivos de configuração para vários grupos de usuários:

- 1 Siga os procedimentos de preparação de um arquivo de configuração para usuários. Consulte *Configurar arquivos de instalação* na página 1-16.
- 2 Salve o arquivo de um grupo de usuários em uma pasta específica para o grupo.
- 3 Retorne à caixa Informações, repita o processo de configuração para o próximo grupo de usuários e salve o arquivo desse grupo em uma pasta diferente.

Por exemplo, para o Grupo A, salve o arquivo de configuração em ...\\Grupo A\\Packet*XeroxPrintersToInstall*[idioma].xml. Para o Grupo B, salve o arquivo de configuração em ...\\Grupo B \\ Packet \\ *XeroxPrintersToInstall*[idioma].xml.

NOTA: Há apenas um arquivo de configuração para cada idioma compatível *XeroxPrintersToInstall*[idioma].xml. Não altere o nome. Se você fizer isso, o Utilitário de Instalação da Impressora Xerox não reconhecerá o arquivo. Salvar um arquivo com o mesmo nome em uma pasta comum substituirá as configurações anteriores.

Idiomas compatíveis com o driver

Também é possível configurar o driver de impressora em diversos idiomas ao mesmo tempo. Selecione o botão *Selecionar idioma do driver* na guia *Configuração*. Uma lista de idiomas compatíveis aparece. Faça as seleções de idioma.

Quando você salvar as definições na guia *Configuração*, obterá um arquivo de configuração, *XeroxPrintersToInstall[idioma].xml*, para cada idioma selecionado.

Por exemplo, *XeroxPrintersToInstallSVE.xml* é o arquivo de configuração de um driver configurado em sueco; *XeroxPrintersToInstallDAN.xml* é de um driver configurado em dinamarquês.

Se você selecionar um idioma para configurar o driver, mas esse idioma não for encontrado no sistema operacional do usuário, o driver assumirá o padrão, inglês. Os idiomas compatíveis são listados abaixo com uma lista de abreviações usadas no arquivo de configuração, *XeroxPrintersToInstall[idioma].xml*.

Idiomas compatíveis e abreviações

ENU	English US	NLD	Nederlands
FRA	Francais	NOR	Norsk
DEU	Deutsch	PTB	Português Brasileiro
DAN	Dansk	PTE	Português Europeu
ESN	Español	SUO	Suomi
ITA	Italiano	SVE	Svenska

Instalações Apontar e Imprimir

Este procedimento considera que um sistema Xerox em um servidor de rede tenha sido instalado com o driver de impressora do CentreWare apropriado antes da execução do recurso Apontar e Imprimir.

Se você deseja padronizar as configurações do dispositivo e do documento para os drivers de impressora NT/2000/XP, consulte *Configuração prévia das definições padrão do driver (Windows NT/2000/XP)* na página 1-27 antes da instalação.

► Para executar o recurso Apontar e Imprimir:

- 1 Na estação de trabalho cliente, acesse o sistema Xerox em rede desejado em **Ambiente de rede** (Win 95/98/NT) ou em **Meus locais de rede** (Me/2000/XP). Vá para sua impressora.

- 2 Clique duas vezes no ícone do sistema Xerox. No aviso de comando, selecione para instalar o driver de impressora. O Assistente para adicionar impressora é aberto.

—ou—

Clique com o botão direito do mouse no ícone do sistema Xerox. No aviso de comando, selecione para instalar o driver de impressora. O Assistente para adicionar impressora é aberto.

—ou—

Clique no ícone do sistema Xerox. Arraste e solte o ícone da impressora na pasta Impressoras. O Assistente para adicionar impressora é aberto.

NOTA: Clientes Windows 9x devem instalar as impressoras pelo método de clicar com o botão direito do mouse; arrastar e soltar pode produzir resultados inesperados.

- 3 Siga as instruções no Assistente para adicionar impressora. Os arquivos apropriados são automaticamente transferidos para o sistema Xerox selecionado na estação de trabalho cliente.

Instalação dos drivers de impressora em outras redes

O Instalador Xerox é compatível com a rede Windows. Para instalar drivers em outras redes, use o Assistente para adicionar impressora da Microsoft.

Configuração de drivers de impressora

Para usar com mais eficácia os drivers de impressora do sistema Xerox, você precisa configurar os drivers para refletir as opções disponíveis no sistema. Você pode configurar os drivers de uma das seguintes maneiras:

- Configure previamente as definições padrão do *dispositivo* e do *documento* no driver antes de distribuí-las para instalação. Esse recurso está disponível somente para drivers Windows NT, 2000 e XP.
- Configure opções instaláveis diretamente na estação de trabalho.

Configuração prévia das definições padrão do driver (Windows NT/2000/XP)

É possível padronizar as configurações padrão para drivers de impressora do Windows antes de torná-los disponíveis para instalação em estações de trabalho individuais. Você pode configurar previamente duas categorias de definições de driver:

- Configurações do dispositivo—referem-se às opções instaláveis, como o Alimentador de Alta Capacidade ou o Módulo de Acabamento, opções de contabilidade etc.
- Configurações do documento—referem-se às opções do documento, como folha de identificação, orientação retrato ou paisagem, opções de PostScript etc.

Este processo de configuração prévia envolve a cópia dos arquivos dos drivers de impressora do CD de Drivers de Impressão e Fax do CentreWare para um diretório de instalação do servidor, a instalação de um driver na estação de trabalho, a seleção das configurações do dispositivo e do documento que deseja estabelecer, o salvamento das configurações no driver e a cópia do arquivo de configuração para o diretório de instalação no servidor para substituir os padrões anteriores.

NOTA: Este processo pode ser executado em ambientes de rede Windows e em outros sistemas (como o NetWare) e deve ser inicialmente executado em uma estação de trabalho individual para minimizar o impacto ao servidor ou um período de inatividade em potencial. Após concluído o processo de configuração prévia na estação de trabalho, os arquivos são copiados no servidor.

► **Para modificar as configurações padrão do driver:**

- 1 Em uma estação de trabalho, insira o CD dos *Drivers de Impressão e Fax do CentreWare* na unidade de CD-ROM. O programa AutoRun exibe as seleções disponíveis.
—ou—
Se o AutoRun estiver desativado na estação de trabalho, abra a pasta Meu computador e clique duas vezes na unidade de CD-ROM. Clique duas vezes no arquivo *Setup.exe*. O programa AutoRun exibe as seleções disponíveis.
- 2 Escolha o idioma e clique em **OK**.
- 3 Selecione o **Procurar CD** e procure os arquivos do driver da impressora para o sistema Xerox. Para obter informações sobre os arquivos do driver, consulte *Localização dos arquivos de instalação no CD* na página 1-38.
- 4 Copie os arquivos do driver da impressora do sistema Xerox para o diretório de instalação do driver no servidor.
- 5 Instale os arquivos do driver de impressora do sistema Xerox na estação de trabalho.

NOTA: Para obter mais informações sobre instalação de driver de impressora com o Utilitário de Instalação da Impressora Xerox, consulte *Instalação direta* na página 1-5 ou use o Assistente para adicionar impressora da Microsoft.

- 6 Na área de trabalho, selecione **Iniciar > Configurações > Impressoras** e clique com o botão direito do mouse na impressora.
- 7 Escolha **Propriedades**.
- 8 Selecione a guia Configuração e escolha as configurações que deseja definir como padrão.
- 9 Selecione a guia Configuração do dispositivo e escolha as configurações que deseja definir como padrão.
- 10 Na guia Configurações do dispositivo, expanda a opção Substituir/Restaurar Padrões.
- 11 Selecione **Salvar Configurações Atuais como Padrão**. Um botão Salvar aparece.
- 12 Clique em **Salvar**. A configuração e as definições do dispositivo são salvas como padrão.

- 13 Se desejar modificar as configurações padrão do documento, continue com as etapas a seguir. Ou então, feche a caixa de diálogo Propriedades e continue com a etapa 21.
 - a) Para drivers 2000/XP, selecione a guia Geral e clique em **Preferências de impressão**. A caixa de diálogo Preferências de impressão se abre.
 - b) Para drivers NT, feche a caixa de diálogo Propriedades. Clique com o botão direito do mouse na impressora e selecione **Padrões do documento**.
- 14 Selecione as configurações que deseja definir como padrão para as opções do documento nas caixas de diálogo Preferências de impressão (2000/XP) ou Padrões do documento (NT).
- 15 Marque as seleções nas guias disponíveis.
- 16 Selecione a guia Avançado.
- 17 Expanda Substituir/Restaurar Padrões.
- 18 Selecione **Salvar Configurações Atuais como Padrão**. Um botão Salvar aparece.
- 19 Clique em **Salvar**. As configurações do documento são salvas como padrão.

NOTA: Ao clicar em **Salvar** em Salvar Configurações Atuais como Padrão, você estará salvando cada configuração em cada guia do driver da impressora como padrão.

- 20 Clique em **OK** para fechar as caixas de diálogo Preferências de impressão e Propriedades em 2000/XP ou clique em **OK** para fechar a caixa de diálogo Padrões do documento no NT.
- 21 Copie o arquivo *nomedoarquivodriver.dyc* criado na estação de trabalho no diretório Windows/System32/Spool/Drivers/W32x86/3 (para 2000/XP) ou WinNT/System32/Spool/Drivers/W32x86/2 (para NT4).
- 22 Cole o arquivo *nomedoarquivodriver.dyc* no diretório de instalação do driver no servidor e substitua o arquivo *nomedoarquivodriver.dyc* no servidor pelo novo arquivo que contém as configurações padrão do driver configuradas previamente.

Qualquer driver instalado neste diretório agora conterá as configurações padrão selecionadas.

Configuração das opções instaláveis na estação de trabalho

Você pode configurar opções instaláveis diretamente na estação de trabalho do usuário. É possível configurar as definições do driver *automaticamente*, usando o recurso de comunicação Bidirecional do driver ou fazendo as seleções *manualmente*, com a configuração das opções nas caixas de diálogo individuais dos drivers.

NOTA: Podem ser necessários direitos de Administrador para executar essas etapas na estação de trabalho.

Configuração das Opções Instaláveis—Automaticamente

Se você tiver uma rede TCP/IP, os drivers de impressora do Windows podem, como opção, fornecer recursos bidirecionais. O driver de impressora se comunica com a impressora pela rede e adquire as informações da impressora. Consulte *Sobre Drivers de Impressora Bidirecionais* na página 1-35.

► Para configurar as Opções Instaláveis automaticamente:

- 1 Na área de trabalho, clique em **Iniciar > Configurações > Impressoras**.
- 2 Clique com o botão direito do mouse no ícone de impressora apropriado e selecione **Propriedades (9x)**, **Padrões de documento (NT4.0)**, **Preferências de impressão (2000/XP)**.

3 Selecione a guia **Configuração**.

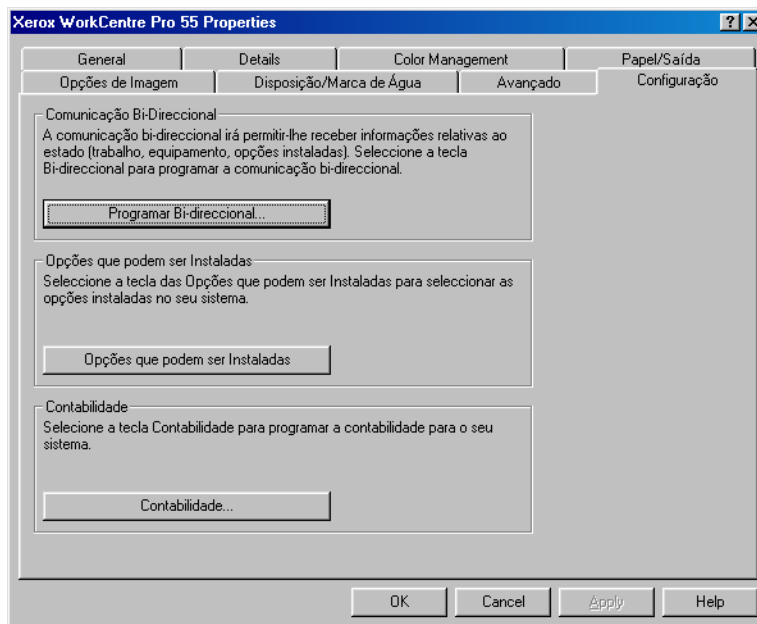


Figura 1-10: Guia Configuração no diálogo Propriedades

- 4 Clique em **Configuração Bidirecional...**. O diálogo *Comunicação Bidirecional* se abre.

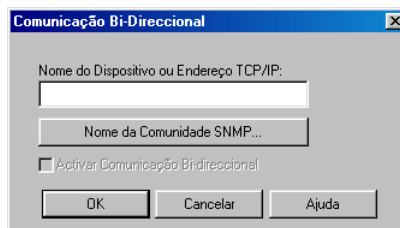


Figura 1-11: Diálogo Comunicação Bidireccional

- 5 Digite o nome do dispositivo ou o endereço TCP/IP.
- 6 Selecione **Ativar Comunicação Bidireccional**.
- 7 Clique em **OK**. A comunicação bidireccional é ativada. Um botão *Status* aparece na guia *Papel/Saída* do driver de impressora. Se você clicar no botão *Status*, poderá acessar as informações atuais da impressora. Consulte *Sobre Drivers de Impressora Bidireccional* na página 1-35.

NOTA: Clique no botão *Nome da Comunidade SNMP* para exibir o diálogo homônimo e o nome padrão da comunidade SNMP do servidor ou cliente. Se o nome não estiver disponível, aparecerá o nome “Público”. Se nenhum item aparecer, você poderá digitar a informação.

Se o Nome da Comunidade SNMP for desconhecido, a comunicação bidireccional não estará disponível para os drivers.

Configuração das Opções Instaláveis—Manualmente

Se o ambiente de rede não aceitar comunicação bidirecional, você pode configurar as opções instaláveis manualmente. Consulte *Suporte ao driver bidirecional* na página 1-37 para ver se o ambiente de rede é compatível.

► Para configurar as Opções Instaláveis manualmente:

- 1 Na área de trabalho, clique em **Iniciar > Configurações > Impressoras**.
- 2 Clique com o botão direito do mouse no ícone de impressora apropriado e selecione **Propriedades (9x)**, **Padrões de documento (NT4.0)**, **Preferências de impressão (2000/XP)**.
- 3 Selecione a guia **Configuração**.

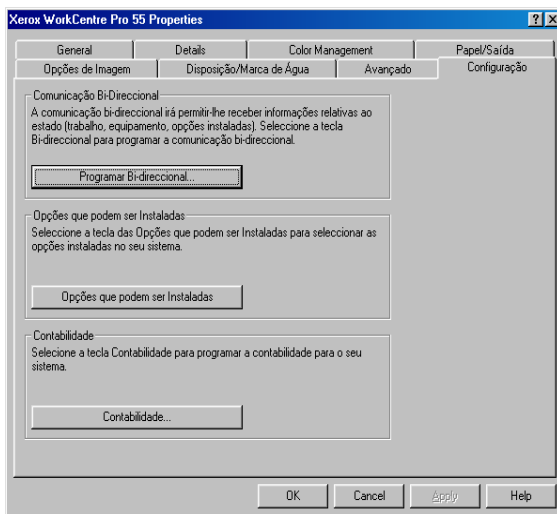


Figura 1-12: Guia Configuração no diálogo Propriedades

- 4 Clique em **Opções Instaláveis** e selecione as opções disponíveis no sistema Xerox.

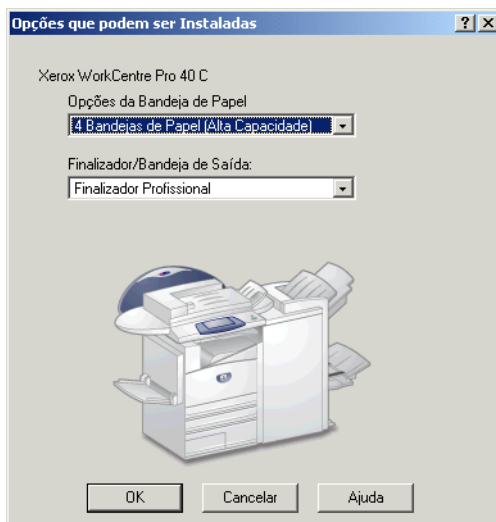


Figura 1-13: Diálogo Opções Instaláveis

- 5 Clique em **OK** para salvar as configurações e **OK** para fechar o diálogo Propriedades.
- 6 Clique em **OK** para fechar o driver de impressora.

Sobre Drivers de Impressora Bidirecionais

Se você tiver uma rede TCP/IP, os drivers de impressora do Windows NT4.0/2000/XP podem, como opção, fornecer recursos bidirecionais. Com a comunicação bidirecional, um driver de impressora se comunica com a impressora pela rede.

Depois de um procedimento de configuração inicial, a comunicação bidirecional atualiza automaticamente o driver de impressora com as opções instaladas e informações específicas de relatórios sobre o status operacional da impressora, trabalhos ativos, trabalhos concluídos e status do papel no sistema Xerox.

NOTA: Se a comunicação de rede estiver temporariamente indisponível ou não estiver corretamente configurada para a impressora, as informações bidirecionais da rede ou de sua estação de trabalho não serão exibidas.

Caixa de diálogo Status

Os drivers de impressora bidirecional incorporaram algumas funções de relatório do Condutor CentreWare. Essas funções são reportadas no diálogo *Status* disponível com o acionamento do botão *Status* na guia Papel/Saída.

O diálogo Status mostra o status do sistema Xerox, assim como informações específicas sobre os trabalhos de impressão. Você pode verificar o status de até 25 trabalhos atualmente na fila de impressão ou o status de trabalhos concluídos. Esse diálogo pode ser usado para verificar as propriedades do papel das diferentes bandejas da impressora e também os níveis atuais de papel nessas bandejas. Use esse diálogo para verificar também se a impressora está funcionando adequadamente.

O diálogo Status é dividido em duas seções. A parte superior informa o status geral do sistema Xerox. A parte inferior possui três guias e fornece informações específicas sobre Trabalhos Ativos, Trabalhos Concluídos e Status do Papel no sistema Xerox.

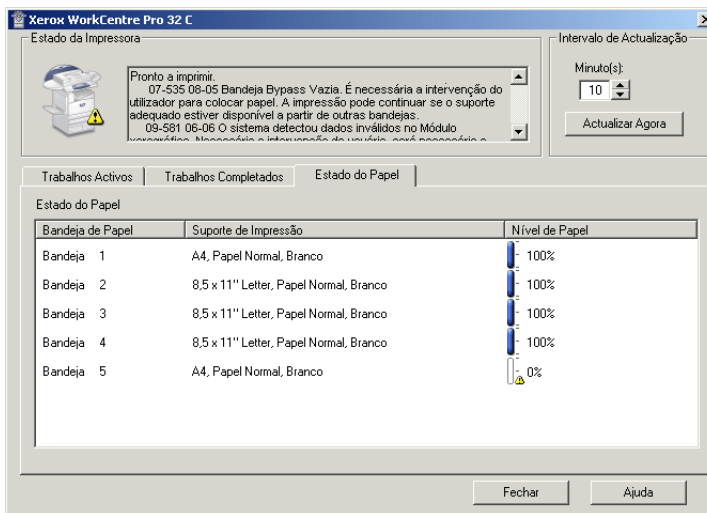


Figura 1-14: Diálogo Status, Guia Status do Papel

Suporte ao driver bidirecional

Sistemas operacionais compatíveis

Os drivers bidirecionais são compatíveis com os seguintes sistemas operacionais da Microsoft:

Windows 95	Windows NT4.0 (Workstation, Server, Enterprise Server)
Windows 98	Windows 2000 (Professional, Server, Advanced Server)
Windows Me	Windows XP (Home, Professional)
	Windows .NET (Server, Enterprise Server)

Implementações baseadas no cliente

Os drivers bidirecionais instalados em uma estação de trabalho cliente se comunicam com o sistema Xerox pelos seguintes métodos:

Configurações do dispositivo	SNMP sobre TCP/IP
Monitoramento do trabalho	SNMP sobre TCP/IP
Histórico de trabalhos	SNMP sobre TCP/IP
Status do dispositivo	SNMP sobre TCP/IP
Configuração do dispositivo	Funcionalidade Apontar e Imprimir da Microsoft

Implementações baseadas no servidor

Os drivers bidirecionais instalados em um servidor se comunicam com os sistemas Xerox via SNMP sobre TCP/IP ou SNMP sobre IPX/SPX.

Os dados disponíveis em drivers de servidor não serão atualizados regularmente. Quando forem feitas alterações de configuração, o driver deverá ser reaberto para detectar as alterações.

Localização dos arquivos de instalação no CD

Os arquivos de instalação .inf dos drivers de impressora Windows PostScript (PS) e PCL estão localizados na pasta *Drivers* do CD dos *Drivers de Impressão e Fax do CentreWare*. Se deseja procurar ou acessar esses arquivos, localize a pasta *Drivers* e abra a pasta *Windows*, bem como a pasta do seu modelo específico de sistema Xerox; por exemplo, *WCP55_WCP45_WCP35*.

A pasta do modelo do sistema Xerox contém pastas individuais de drivers categorizadas por tipo de driver—PS e PCL—e sistemas operacionais Windows (9x, NT, 2000 ou XP). Assim, os arquivos de instalação (.inf) de um driver PostScript do Windows 2000 para um WorkCentre Pro 40 estarão localizados em:

```
\\...Drivers \ Windows \ WCP40C_WCP32C \ PS_40C_W2K_XP \ XW40CPS.inf
```


Desinstalação dos drivers de impressora para Windows

NOTA: Antes de desinstalar os drivers de impressora do CentreWare para Windows, certifique-se de que o sistema Xerox que você está excluindo não seja a impressora padrão. Caso seja, selecione outra impressora como a padrão.

Para Windows 9x e NT4.0

► Para desinstalar os drivers de impressora para Windows 9x e NT4.0:

- 1 Na área de trabalho, clique em **Iniciar > Configurações > Impressoras**.
- 2 Clique com o botão direito do mouse no ícone do sistema Xerox que deseja excluir e selecione **Excluir**.
- 3 Uma mensagem de confirmação aparece. Clique em **Sim** para excluir o driver de impressora.
- 4 Recomenda-se a reinicialização da estação de trabalho.

Para Windows 2000/XP

► Para desinstalar os drivers de impressora para Windows 9x e NT4.0:

- 1 Na área de trabalho, clique em **Iniciar > Configurações > Impressoras**.
- 2 Clique com o botão direito do mouse no ícone do sistema Xerox que deseja excluir e selecione **Excluir**.
- 3 Uma mensagem de confirmação aparece. Clique em **Sim** para excluir o objeto do driver de impressora.
- 4 Recomenda-se a reinicialização da estação de trabalho.
- 5 Abra a pasta Impressoras. **Iniciar > Configurações > Impressoras**.
- 6 Clique com o botão direito do mouse em uma área vazia da pasta. Um menu suspenso se abre.
- 7 Selecione **Propriedades do servidor**. Um diálogo *Propriedades* é aberto.
- 8 Selecione a guia **Drivers**.
- 9 Selecione o driver de impressora que deseja remover.
- 10 Selecione **Remover**. O driver de impressora é removido.



Para obter o melhor do seu driver de impressora

Com os drivers de impressora do CentreWare, você dispõe de uma ferramenta de valor inestimável para aumentar a sua produtividade. Esses drivers oferecem mais de trinta e cinco opções de recursos, dependendo do tipo de driver e das opções de acabamento instaláveis, para você escolher a aparência do documento e como irá imprimi-lo.

O sistema de Ajuda é a principal fonte de informações sobre o uso dos drivers de impressora. A qualquer momento, você poderá acessar o sistema de Ajuda pelos botões da Ajuda no driver. Para obter ajuda em um único item em alguns drivers, clique no ponto de interrogação (?) no canto superior direito da guia. Se esse recurso não estiver disponível no driver, clique com o botão direito do mouse no título do recurso para acessar a ajuda instantânea. Pelo sistema de Ajuda, você também poderá acessar dois cartões de referência rápida sobre os recursos do driver de impressora. Eles foram criados para que você possa imprimi-los e posicioná-los para uma fácil referência.

Conteúdo deste capítulo:

- *Estrutura do driver* 2-2
- *Guias* 2-3
- *Sistema de Ajuda do Driver* 2-5
- *Cartões de Referência Rápida* 2-5

Estrutura do driver

Os recursos do driver estão distribuídos em quatro guias: Papel/Saída, Avançado, Opções de Imagem e Layout/Marca d'água.

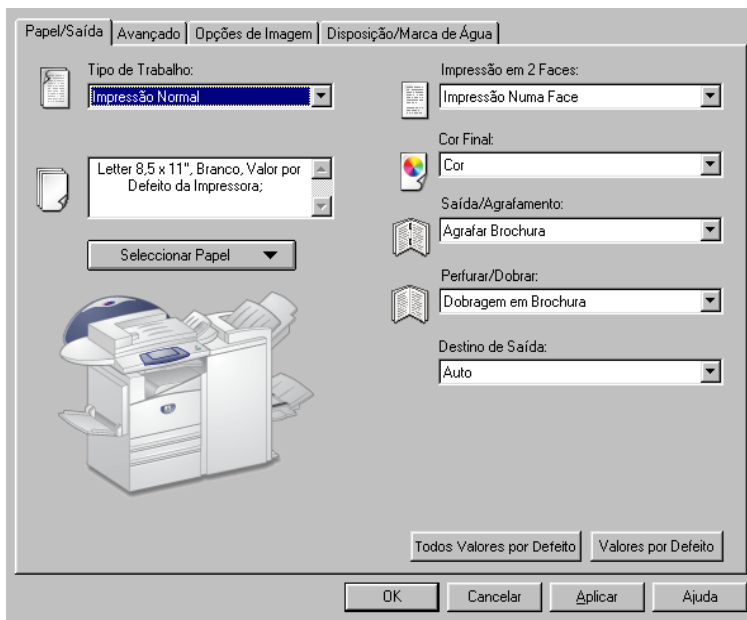


Figura 2-1: Interface do driver de impressora

Os recursos das quatro guias estão organizados para sua conveniência de forma que os recursos usados com mais frequência são exibidos logo que o driver é aberto. Pequenos ícones são colocados ao lado dos recursos para que você possa encontrar rapidamente os que estiver precisando. Clique no ícone para navegar na lista de opções do recurso. Você pode também usar a lista suspensa para ver as opções.



Quando escolhidos, certos recursos restringem outros. Por exemplo, se você escolher *Alceado*, *Grampo de Livreto*, um ícone aparecerá no driver de impressora ao lado da seleção *Furação/Dobra*. Quando você selecionar o ícone, um diálogo instantâneo aparecerá explicando por que o recurso não está disponível ou por que uma determinada seleção é restrita, como neste caso, *Dobra de Livreto*.

Guias

Os recursos variam nas guias do driver, dependendo do tipo do driver e das opções instaláveis.

Guias gerais

Essas guias do driver são acessadas pelo diálogo de impressão do aplicativo. As alterações de configuração do driver feitas nessas guias se aplicam ao documento e ao aplicativo que estão abertos e são temporárias.

A guia *Papel/Saída* possui os recursos usados com mais frequência. Por exemplo, você pode escolher entre imprimir nas duas faces do papel, selecionar um material específico para imprimir ou programar a impressão do seu trabalho para um horário especificado por você. A guia *Papel/Saída* também fornece as opções de acabamento, que podem incluir - dependendo do módulo de acabamento instalado - opções de alceamento, grampo, dobra ou perfuração.

Se você ativar a comunicação bidirecional opcional no driver de impressora, um botão *Status* será adicionado à guia *Papel/Saída*. Quando você escolher esse botão, o diálogo *Status* irá abrir-se e fornecerá informações específicas sobre o status operacional da impressora e também sobre os trabalhos de impressão. Consulte *Caixa de diálogo Status* na página 1-36.

A guia *Opções de Imagem* agrupa os recursos relativos à manipulação de imagens, como *Redução/Ampliação*, *Clarear/Escurer* ou *Imagem em Espelho*, um recurso que inverte a imagem da esquerda para a direita, junto com todo o texto associado.

A guia *Layout/Marca d'água* contém todos os recursos relativos ao *Layout de Livreto* e *Marcas d'água*.

A guia *Avançado* contém recursos que raramente são alterados depois de definidos, como *Folha de Identificação*, *Solicitar Deslocamento* e *Tamanhos de papel* personalizados.

Guias padrão

Essas guias do driver são acessadas pela pasta Impressoras e podem estar disponíveis apenas com direitos administrativos. Na área de trabalho, selecione **Iniciar > Configurações > Impressoras**. Clique com o botão direito do mouse no ícone da impressora e selecione **Propriedades (9x)**, **Padrões do documento** (NT 4.0), ou **Preferências de impressão** (2000/XP) no menu. O diálogo do driver de impressora aparece. As configurações do driver nesse diálogo tornam-se as definições padrão. Todas as *guias gerais* disponíveis no diálogo de impressão do aplicativo ficam acessíveis, assim como outras; por exemplo, as guias *Configuração* e *Configurações do dispositivo*.

A guia *Configuração* contém três botões: Configuração bidirecional, Opções instaláveis e Contabilidade. Cada botão abre um diálogo para configurar o driver.

- Em *Configuração bidirecional*, você pode ativar a *comunicação bidirecional*. Você receberá informações pelo driver sobre o trabalho de impressão, o sistema Xerox e o status do papel. Consulte *Sobre Drivers de Impressora Bidirecionais* na página 1-35.
- Em *Opções instaláveis*, você pode configurar manualmente o driver com a quantidade de bandejas do papel e as opções instaláveis do sistema Xerox.
- Em *Contabilidade*, você pode configurar os recursos de contabilidade disponíveis. Consulte o tópico Contabilidade no Sistema de Ajuda do driver para obter mais informações.

A guia *Configurações do dispositivo* contém recursos relacionados à configuração de fontes e de PostScript.

Sistema de Ajuda do Driver

O sistema de Ajuda é a principal fonte de informações sobre o uso dos drivers de impressora. Cada guia do driver tem um botão de Ajuda para o fácil acesso ao sistema de Ajuda. Por este botão de Ajuda, você pode obter informações sobre qualquer recurso da guia atual ou de qualquer outra guia. Dentre os itens úteis do sistema de Ajuda há um menu de procedimentos *Como...* para cada recurso. Por exemplo, como imprimir um livreto, ligar ou desligar uma folha de identificação, imprimir transparências ou acompanhar o uso da impressora por uma conta.

A Ajuda também tem informações sobre solução de problemas e várias informações sobre restrições a tamanhos e tipos de materiais, bem como a acabamentos.

Dois Cartões de Referência Rápida sobre recursos do driver de impressora também estão nas informações de suporte do sistema de Ajuda.

Cartões de Referência Rápida

- **Localização de Recursos**—Use este cartão para saber o que é um driver de impressora, onde está localizado e como usá-lo. O cartão também contém a localização de cada recurso no driver de impressora. Imprima o cartão para lembrar-se das diversas opções que você pode usar e onde elas estão localizadas no driver de impressora.
- **Detalhes dos Recursos**—Use este cartão para aprender como fazer com que alguns recursos selecionados aprimorem a impressão dos documentos. Imprima o cartão afixe-o em local de fácil consulta.



Instalação do Utilitário de Gerenciamento de Fontes

O Utilitário de Gerenciamento de Fontes é uma ferramenta usada para efetuar a manutenção de fontes em impressoras de rede. As listas de fontes podem ser desenvolvidas e alteradas para suas impressoras. Por exemplo, se você tiver fontes especiais que são usadas em documentos, mas não estão disponíveis em sua(s) impressora(s), poderá usar o Utilitário de Gerenciamento de Fontes para fazer o download das fontes necessárias para as impressoras. Com o uso do utilitário, as fontes podem ser exibidas, impressas, transferidas para impressoras ou exportadas para um arquivo. É possível também manter listas de impressoras para o gerenciamento de fontes.

Conteúdo deste capítulo:

- *Instalação do Utilitário de Gerenciamento de Fontes* 3-2
- *Como acessar o Utilitário de Gerenciamento de Fontes* 3-2
- *Desinstalação do Utilitário de Gerenciamento de Fontes* 3-3
- *Modificação do Utilitário de Gerenciamento de Fontes* 3-3
- *Reparo do Utilitário de Gerenciamento de Fontes* 3-3

Instalação do Utilitário de Gerenciamento de Fontes

► Para instalar o utilitário:

- 1 Insira o CD dos *Drivers de Impressão e Fax do CentreWare* na unidade apropriada. O programa AutoRun é iniciado.
- 2 Clique em **Utilitários**.
- 3 Clique em **Instalar o Utilitário de Gerenciamento de Fontes**.
- 4 O assistente de instalação é aberto. Clique em **Avançar**.
- 5 Selecione o botão para aceitar o contrato de licença. Clique em **Avançar**.
- 6 Digite o nome do usuário e a empresa.
- 7 Selecione o tipo de instalação: **Completa** ou **Personalizada**. Clique em **Avançar**.
- 8 Clique em **Instalar** para instalar o utilitário na estação de trabalho.
- 9 Clique em **Concluir** para sair do assistente de instalação.

A instalação é concluída.

Como acessar o Utilitário de Gerenciamento de Fontes

► Para acessar o utilitário em ambientes Windows:

Na área de trabalho, selecione **Programas > Utilitário de Gerenciamento de Fontes da Xerox > Utilitário de Gerenciamento de Fontes**.

Utilização do Utilitário de Gerenciamento de Fontes

O sistema de Ajuda é a principal fonte de informações sobre o uso do Utilitário de Gerenciamento de Fontes. Você pode acessar o sistema de Ajuda pelos botões de Ajuda. O sistema de Ajuda fornece descrições dos recursos e procedimentos passo a passo.

Desinstalação do Utilitário de Gerenciamento de Fontes

Para desinstalar o Utilitário de Gerenciamento de Fontes, use o assistente *Adicionar/remover programas* na pasta Painel de controle. Se você tem acesso ao CD dos *Drivers de Impressão e Fax do CentreWare*, você pode modificar e/ou reparar o Utilitário de Gerenciamento de Fontes.

► Para desinstalar o utilitário:

- 1 Clique duas vezes em **Meu computador > Painel de controle > Adicionar e remover programas**. O diálogo *Adicionar ou remover programas* é aberto.
- 2 Siga os procedimentos do assistente para remover o Utilitário de Gerenciamento de Fontes do sistema.

► Para modificar o utilitário:

Com esta opção, você pode alterar quais recursos do programa que devem ficar instalados.

- 1 Insira o CD dos *Drivers de Impressão e Fax do CentreWare* na unidade de CD-ROM.
- 2 Clique em **Utilitários > Instalar o Utilitário de Gerenciamento de Fontes**. O assistente de instalação aparece.
- 3 Selecione **Alterar**. Clique em **Avançar**.
- 4 Selecione na árvore um aplicativo a ser alterado. Clique em **Avançar**.
- 5 Clique em **Instalar**.

► Para reparar o utilitário:

Com esta opção, você pode reparar arquivos corrompidos ou ausentes, atalhos ou entradas do Registro.

- 1 Insira o CD dos *Drivers de Impressão e Fax do CentreWare* na unidade de CD-ROM.
- 2 Clique em **Utilitários > Instalar o Utilitário de Gerenciamento de Fontes**. O assistente de instalação aparece.
- 3 Selecione **Reparar**.
- 4 Clique em **Instalar**.



Instalação da Ferramenta de Envio de TIFF

Com a Ferramenta de Envio de TIFF, é possível enviar arquivos TIFF (Tagged Image File Format) e PDF (Portable Document Format) diretamente a um sistema Xerox para impressão.

A vantagem principal desse aplicativo é que ele não requer informações PostScript adicionais para o arquivo enviado (freqüentemente chamado de wrapper de PostScript). Em vez disso, os arquivos TIFF ou PDF são enviados como arquivos prontos para impressão. Dessa forma, o RIP (Raster Image Processor - processador de imagem em pixels) do sistema Xerox pode processar arquivos TIFF e PDF com muita rapidez.

Conteúdo deste capítulo:

- *Requisitos de estação de trabalho* 4-2
- *Sistemas Xerox compatíveis* 4-2
- *Instalação da Ferramenta de Envio de TIFF* 4-3
- *Acesso à Ferramenta de Envio de TIFF* 4-3
- *Desinstalação da Ferramenta de Envio de TIFF* 4-4

Requisitos de estação de trabalho

A Ferramenta de Envio de TIFF pode ser usada em estações de trabalho que atendam os seguintes requisitos básicos:

- Windows 98
- Windows NT4.0
- Windows 2000
- Windows XP
- 4 MB de espaço em disco rígido

Sistemas Xerox compatíveis

Os seguintes modelos de sistema Xerox aceitam a impressão de TIFF com a Ferramenta de Envio de TIFF:

- WorkCentre Pro 32 Color / 40 Color
- WorkCentre Pro 35/45/55
- WorkCentre Pro 65/75/90
- WorkCentre M 35/45/55

Instalação da Ferramenta de Envio de TIFF

Use os procedimentos de instalação a seguir para instalar o software da Ferramenta de Envio de TIFF em uma estação de trabalho Windows.

► Para instalar a Ferramenta de Envio de TIFF:

- 1 Insira o CD dos *Drivers de Impressão e Fax do CentreWare* na unidade apropriada. O programa AutoRun é iniciado.
- 2 Clique em **Utilitários**.
- 3 Clique em **Instalar a Ferramenta de Envio de TIFF**.
- 4 Clique em **Avançar** no diálogo de abertura do assistente de instalação.
- 5 Leia o Contrato de Licença de Software e clique em **Sim**.
- 6 Insira as informações do usuário e da empresa. Clique em **Avançar**.
- 7 Clique em **Avançar** no diálogo para a escolha do local de destino.
- 8 Clique em **Avançar** no diálogo para a seleção da pasta de programa.
- 9 Clique em **Concluir**. A Ferramenta de Envio de TIFF do CentreWare está pronta para ser usada.

Acesso à Ferramenta de Envio de TIFF

► Para acessar o aplicativo em seu PC:

Na área de trabalho, selecione **Iniciar > Programas > Xerox CentreWare > Ferramenta de Envio de TIFF do CentreWare**.

Utilização da Ferramenta de Envio de TIFF

O sistema de Ajuda é a principal fonte de informações sobre o uso da Ferramenta de Envio de TIFF. Você pode acessar o sistema de Ajuda pelos botões de Ajuda. O sistema de Ajuda fornece descrições dos recursos e procedimentos passo a passo.

Desinstalação da Ferramenta de Envio de TIFF

Use os procedimentos a seguir para desinstalar o software da Ferramenta de Envio de TIFF em uma estação de trabalho Windows.

► Para desinstalar a Ferramenta de Envio de TIFF:

- 1 Clique duas vezes em **Meu computador > Painel de controle > Adicionar e remover programas**. O assistente Adicionar ou remover programas é aberto.
- 2 Siga os procedimentos do assistente para remover a Ferramenta de Envio de TIFF do sistema.



Solução de problemas

Erros de aplicativo, dispositivo e rede podem ocorrer em diversas situações de impressão. Em muitos casos, basta reiniciar o aplicativo, a estação de trabalho ou a impressora para solucionar o problema. Este capítulo inclui alguns dos problemas mais comuns e perguntas freqüentes relativas aos Drivers de Impressão e Fax do CentreWare e à impressão em seu sistema Xerox.

Conteúdo deste capítulo:

- *Como solucionar um problema* 5-2
- *Questões comuns* 5-3
- *Perguntas freqüentes* 5-8

Como solucionar um problema

Quando um problema persistir, documente a mensagem de erro e obtenha informações para definir o problema. Os seguintes procedimentos para a solução de problemas são recomendados:

- Defina o problema com precisão. Onde, quando e como o problema ocorre?
- Reproduza o problema. O problema pode ser reproduzido regularmente ou é intermitente?
- Pergunte a outros usuários se tiveram o mesmo problema e mantenha um registro para acompanhar as ocorrências de problemas.
- Examine os dados para verificar tendências e os atributos comuns que possam estar relacionados ao problema. Por exemplo, o problema ocorre somente com uma impressora específica ou em uma configuração de estação de trabalho/rede específica?
- Reveja a documentação do produto, incluindo os arquivos LEIAME e os tópicos de solução de problemas, para verificar se problemas similares estão documentados.

Se a causa e a solução do problema não puderem ser identificadas, ligue para o Centro Xerox de Atendimento ao Cliente para reportar informações de erro. Forneça ao representante de suporte a documentação que você obteve para definir o problema.

Questões comuns

Esta seção aborda algumas questões comuns da funcionalidade de aplicativos e de driver de impressora.

Impressão do Adobe Acrobat

Todas as versões do Adobe Acrobat têm apresentado várias formas de saída distorcida ao imprimir de um driver PCL. Linhas rajadas, espaçamento aleatório de caracteres e perda de dados são sintomas que têm sido observados em vários documentos PDF. Um driver PostScript do CentreWare é recomendado para a impressão de arquivos do Acrobat PDF.

Impressão de Livreto e Várias em uma (N em 1)

Alguns aplicativos não suportam a impressão de livreto e N em 1.

- Documentos de mala direta do Microsoft Word não podem ser impressos como livretos ou em N em 1.
- Ocasionalmente, pode ocorrer a perda de dados ao imprimir um livreto do Adobe Acrobat no Windows NT. Se isso ocorrer, desativar a opção **Ativar Ignorar PostScript** no driver de impressora pode resolver o problema.
- Com os drivers PCL para Windows 95/98/Me, pode ser preciso restaurar as configurações de Livreto ou N em 1 antes de salvar seus documentos. Alguns aplicativos, como o Microsoft Word 97, irão salvar a configuração de ajuste de escala com o documento. Mais tarde, quando o documento for reaberto, o texto e os gráficos podem ser impressos em formato reduzido, a não ser que você restaure a opção **N em 1** na guia Layout/Marca d'água do driver de impressora para 1 em 1 antes de imprimir. Geralmente, é melhor restaurar essa opção para 1 em 1 antes de salvar e fechar seus documentos.
- Com o driver de impressora PCL5e do Windows 95/98/Me, os recursos N em 1 e Livreto não funcionam corretamente no Corel Draw versão 8.
- Com o driver de impressora PCL5e do Windows 95/98/Me, use o modo Raster PCL para imprimir documentos N em 1/Livretos grandes, que não são corretamente impressos no modo Vetor.

Símbolo Euro

A família de fontes Euro da Xerox foi criada para aceitar a imagem do símbolo da moeda Euro com fontes que ainda não aceitam esse caractere. A família de fontes Euro da Xerox consiste no símbolo Euro em vários estilos e pesos, projetado para trabalhar em conjunto com os estilos de fontes mais comuns. Muitos estilos incluem um símbolo com largura numérica, em conformidade com as regras padrão de desenho do símbolo Euro, bem como uma versão de designer do caractere, criada para ser mais semelhante à fonte original. Para usar o símbolo, defina a seleção de fonte para Xerox Euro e use as teclas que correspondam ao estilo que estiver usando.

- As fontes Xerox Euro são fornecidas no CD dos *Drivers de Impressão e Fax do CentreWare* na pasta `..English\Drivers\Fonts\Windows`.
- Informações adicionais e instruções para a instalação de fontes estão disponíveis na Internet, no site da Xerox na Web, em www.xerox.com. Os usuários do Windows 95/98/Me devem visitar o site da Microsoft na Web para efetuar o download de uma atualização do sistema para o símbolo Euro.

NOTA: Atualizações de produto gratuitas para o Windows 95/98/Me/NT e Windows 2000, permitem aos usuários inserir e exibir o símbolo Euro em aplicativos que estejam ativados para o símbolo Euro.

- Se as fontes em sua impressora não estiverem atualizadas para incluir o Euro, uma caixa será impressa ao invés do símbolo Euro. Uma solução para esse problema é enviar fontes Euro para a impressora como imagens bitmap.
- Para os drivers PCL, selecione a opção **Sempre Enviar à Impressora** no driver PCL do CentreWare ao imprimir o símbolo Euro. Se o problema persistir ao imprimir o símbolo Euro, selecione a opção **Enviar como gráfico**.

Impressão de PDF

- Ao imprimir um PDF, enviar um arquivo grande poderá resultar na impressão de folhas de erro de verificação de limite de impressão ou somente de uma folha de identificação. Se isso ocorrer, imprima o arquivo PDF usando o driver de impressora PostScript ou tente imprimi-lo usando o LPR.
- Os drivers de impressora PCL5e do Windows 95/98/Me PCL5e apresentam problemas ocasionais com alguns arquivos PDF, tais como caracteres em branco e fontes incorretas no documento impresso.

Aplicativos Microsoft

Excel

- Para alterar as opções de tipo de trabalho para um determinado documento, você precisa definir o tipo de trabalho no Microsoft Excel (diálogo **Configurar página**). As alterações de tipo de trabalho para um determinado documento não estarão em efeito se você chamar o driver de impressora do CentreWare da pasta Impressoras.
- O Excel irá gerar vários trabalhos de impressão em vez de várias cópias de um único documento. Esse comportamento pode resultar na degradação do desempenho, bem como na inoperabilidade de recursos, como a Impressão de Amostra, que dependem da impressão de vários jogos. Não existe solução conhecida para este problema.
- O Excel pode apresentar problemas ocasionais com documentos que contenham uma mistura de páginas na orientação retrato e paisagem. Selecionar outro driver de impressora e, em seguida, selecionar novamente o driver de impressora original pode ajudar a solucionar este problema.

PowerPoint

O recurso do Microsoft PowerPoint que otimiza a impressão em branco e preto pode produzir resultados indesejados quando a saída **Imagem em Pixels** (Raster) for selecionada como Modo Gráfico no driver de impressora PCL do CentreWare. Não selecione a opção de branco e preto no PowerPoint se a saída **Imagem em Pixels** for necessária.

Word 6.0

- Se você acessar os drivers de impressora pelo aplicativo Microsoft Word Versão 6.0, quaisquer alterações feitas nas configurações do driver de impressora serão salvas como as novas configurações padrão. Isso irá impactar todos os aplicativos que usam o mesmo driver de impressora.
- Tamanhos de papel personalizados não funcionam com o Microsoft Word versão 6.0. Esta versão do Word irá alterar automaticamente qualquer tamanho de papel personalizado definido no driver de impressora do CentreWare para o tamanho de papel padrão mais próximo.
- O Word 6.0 pode ignorar algumas alterações nas configurações do driver de impressora quando este for aberto no Word e um arquivo for imediatamente impresso após as alterações terem sido efetuadas. Se isso ocorrer, pode ser necessário fechar e abrir novamente o diálogo Imprimir no aplicativo Word (**Arquivo > Imprimir**).

Driver de impressora PCL

Modo Imagem em Pixels (Raster)

Use a opção **Imagem em Pixels PCL** para imprimir os seguintes tipos de documentos com o driver de impressora PCL5e do Windows 95/98/Me:

- Páginas da Web com imagens animadas.
- Documentos do Corel Draw. O aplicativo Corel Draw pode gerar um número excessivo de comandos Vetor, o que pode resultar em grande demora no processamento de cada trabalho.

Impressão de texto colorido em preto e branco

Este recurso pode não funcionar com alguns aplicativos ou você pode ter que selecionar a opção no aplicativo, caso seja compatível. Certos aplicativos, como o WordPerfect e o MS Publisher, sempre imprimem texto como gráficos ou podem ir para o modo de gráficos quando houver pouca memória ou o texto for muito complexo. Quando essas circunstâncias ocorrerem, o recurso **Imprimir Texto Colorido em P/B** nos drivers de impressora PCL do CentreWare não irão funcionar.

Recurso de Impressão de Amostra não aceito pelo FrameMaker

Alguns aplicativos geram dados de impressão criados para *impressoras de páginas* em vez de *impressoras de documentos*, como a série de WorkCentre Pro e WorkCentre. Quando os dados de impressão são enviados nesse formato, o WorkCentre Pro e o WorkCentre imprimem o primeiro jogo de trabalho de **Impressão de Amostra**, mas os jogos restantes são descartados. Não existe solução conhecida para este problema.

Marcas d'água

A visualização da imagem da **Marca d'água** nos drivers de impressora podem não fornecer uma réplica exata da marca d'água impressa em todas as circunstâncias. Isso se deve principalmente às diferenças de fontes e/ou resolução entre o monitor e a impressora. O uso de fontes TrueType equivalentes em vez de fontes residentes na impressora pode ajudar a minimizar as diferenças.

Com alguns aplicativos, os drivers PCL do CentreWare podem parecer imprimir marcas d'água no primeiro plano, mesmo se a opção de impressão no fundo for selecionada no driver. Isso se deve aos diferentes métodos usados por aplicativos para enviar dados à impressora.

A única solução conhecida para este problema é reduzir a densidade da marca d'água, para que não substitua o texto no documento.

WordPerfect

- Se você tiver problemas para grampear vários trabalhos como documentos separados no WordPerfect 8.x, instale o pacote de serviços disponível para o WordPerfect em www.corel.com para corrigir a falha.
- O tipo de trabalho Impressão de Amostra não funciona no WordPerfect 8.x para Windows.
- Tamanhos de papel B4, JIS, B4 ISO, B6 e A6 não são impressos no WordPerfect 8.x para Windows.
- A opção de dimensionamento no WordPerfect versões 7, 8 e 9 anula a opção **Reduzir/Ampliar** nos drivers do CentreWare. Use a opção de dimensionamento na folha de propriedades Imprimir/Personalizar para ajustar o dimensionamento em vez da opção Reduzir/Ampliar do driver de impressora do CentreWare.
- Com o WordPerfect 6.1, a fonte Playbill pode não ser corretamente impressa quando a opção **Usar fontes da impressora** for selecionada, já que a impressora não aceita essa fonte.

Perguntas freqüentes

■ Como obtenho um driver de impressora?

Os drivers de impressora estão disponíveis no CD-Rom dos *Drivers de Impressão e Fax do CentreWare* ou no site da Xerox na Web em www.xerox.com. Consulte *Como obter drivers de impressão e fax do CentreWare* na página xii para obter mais informações.

■ Como determino quais drivers de impressora são necessários?

As informações a seguir são necessárias para determinar o driver de impressora correto.

- modelo do sistema Xerox, por exemplo, WorkCentre Pro 55
- ambiente do sistema operacional, por exemplo, Windows NT
- tipo de driver de impressora, por exemplo, PostScript ou PCL.

■ Como obtenho um driver personalizado para um ambiente como o DOS ou uma plataforma de mainframe?

Para o DOS ou outras plataformas não aceitas pelos drivers de impressora do CentreWare, o Guia de Referência da PDL (Linguagem de Descrição da Impressora) está disponível no site da Xerox na Web em www.xerox.com. Esse Guia de Referência contém informações de sintaxe sobre os recursos estendidos dos sistemas Xerox, que podem ser usadas para personalizar a impressão em ambientes não compatíveis.

Índice Remissivo

A

- Adobe Acrobat Reader xvi
- Ajuda para os drivers de impressora xvi
- Aplicativos xiv
- Apontar e Imprimir 1-26
- Arquivo Pré-configurado 1-16
- Arquivos de instalação
 - Localização no CD 1-38
- Arquivos PPD
 - WorkCentre xiii
 - WorkCentre Pro xiii

B

- Bidirecional
 - Drivers de impressora 1-35
- Botão de informações 2-2

C

- Centro de Atendimento ao Cliente xvii
- Centro Xerox de Atendimento ao Cliente xvii
- Como solucionar um problema 5-2
- Configuração de opções instaláveis
 - Automaticamente 1-30
 - Manualmente 1-27, 1-33
- Configuração de tipos de conexão 1-17
- Configurar arquivos de instalação 1-16
- Configurar drivers de impressora 1-27
- Copiar arquivos para a rede 1-15

D

- Desinstalação
 - Drivers de impressora para Windows 1-39
 - Ferramenta de Envio de TIFF 4-4
 - Utilitário de Gerenciamento de Fontes 3-3
- Distribuir arquivos de instalação 1-22
 - Instalação do usuário, Nota 1-22
 - Instalação rápida, Nota 1-22
- Documentação xvi
- Drivers de impressão e fax
 - Aplicativos xiv
 - Documentação xvi
 - Visão geral ix
- Drivers de impressora
 - Bidirecional 1-35
 - Configuração 1-27
 - Guias 2-3
 - Instalação 1-4
 - Modo de exibição Aprimorado x
 - Modo de exibição Padrão xi
 - Requisitos 1-2
- Drivers de impressora do CentreWare
 - Aplicativos xiv
- Drivers de impressora para Windows
 - Desinstalação 1-39

E

- Estrutura do driver 2-2

F

- Ferramenta de Envio de TIFF xiv, 4-1
 - Desinstalação 4-4
 - Instalação 4-3
 - Requisitos da estação de trabalho 4-2
 - Sistemas Xerox compatíveis 4-2

G

- Gerenciamento de arquivos de configuração para vários grupos de usuários 1-24
- Guias
 - Drivers de impressora 2-3

I

- Ícone de restrição 2-2
- Idiomas
 - Compatíveis 1-25
- Idiomas compatíveis com o driver
 - Abreviações 1-25
- Instalação
 - Drivers de impressora 1-4
 - Drivers de impressora em um PC 1-23
 - Ferramenta de Envio de TIFF 4-1, 4-3
 - Instalação direta 1-4
 - Instalação distribuída 1-4
 - Utilitário de Gerenciamento de Fontes 3-2
- Instalação direta
 - Conexão não-hierárquica 1-5
 - Conexão pelo servidor da impressora de rede 1-10
- Instalação distribuída
 - Arquivo de configuração 1-17
 - Configuração de tipos de conexão 1-17
 - Configurar arquivos de instalação 1-16
 - Copiar arquivos para a rede 1-15
 - Distribuir arquivos de instalação 1-22

Instalação do usuário 1-23

Instalação rápida 1-23

Instalar drivers de impressora em um PC 1-23

Instalação do usuário, Nota 1-22

Instalação rápida

Nota 1-22

Sobre 1-19

Instalador

Requisitos 1-2

Instalar documentação

Sobre 1-19

Introdução

Ferramenta de Envio de TIFF xiv

Utilitário de Gerenciamento de Fontes xv

L

Localização dos arquivos de instalação no CD 1-38

M

Modo de exibição Aprimorado

Drivers de impressora x

Modo de exibição Padrão

Drivers de impressora xi

O

O que há de novo nesta versão? viii

P

Para obter o melhor do seu driver de impressora 2-1

PCL xii

Perguntas freqüentes 5-8

PostScript xii

R

Requisitos

Drivers de impressora 1-2

Instalador 1-2

Requisitos da estação de trabalho

Ferramenta de Envio de TIFF 4-2

S

Sistema de Ajuda do Driver

Sobre 2-5

Solução de problemas 5-1

Aplicativos Microsoft 5-5

Driver de impressora PCL 5-6

Questões comuns 5-3

Suporte ao driver bidirecional

Baseado no cliente 1-37

Baseado no servidor 1-37

Sistemas operacionais 1-37

U

Utilitário de Gerenciamento de Fontes xv

Desinstalação 3-3

Instalação 3-2

Utilização 3-2

Utilização

Utilitário de Gerenciamento de Fontes
3-2

V

Versão

O que há de novo viii

