

XEROX

Document Centre

Rapportsoftware til den elektroniske tæller

Betjeningsvejledning

Software-version 3.1

August 2000

Denne rapportsoftware anvendes til regelmæssigt at registrere eller ændre elektroniske tællerdata på Document Centre 240/255/265/460/470/480.

Kontakt Xerox, hvis du har spørgsmål angående anvendelsen af denne software og en bestemt Document Centre-model.

Dette værktøj bør anvendes af systemadministratorer, hovedoperatører, administratorer af den elektroniske tæller eller personer, som håndterer elektroniske tællerdata.

Udarbejdet af:

Xerox Corporation
Global Knowledge & Language Services
800 Phillips Road - Bldg 845-17S
Webster, New York 14580
USA

Oversat af:

The Document Company Xerox
GKLS European Operations
Bessemer Road
Welwyn Garden City
Hertfordshire AL7 1HE
UK

2000 Xerox Corporation. Alle rettigheder forbeholdes.

Copyright gælder alle former for copyright-beskyttet materiale og oplysninger, der på nuværende tidspunkt er tilladt ved lov, herunder men ikke begrænset til materiale fremstillet vha. software, som vises på skærme, f.eks. ikoner, skærbilleder, osv.

XEROX®, The Document Company og det digitale X® samt produktnavne og numre er registrerede varemærker tilhørende XEROX CORPORATION eller Xerox (Europe) Limited. Xerox Canada er licensindehaver af alle varemærkerne.

Adobe er et varemærke tilhørende Adobe Systems Incorporated. Microsoft, Microsoft Excel, Windows, Windows 95, Windows 98, Windows NT er registrerede varemærker tilhørende Microsoft Corporation. Alle firmanavne og produktnavne nævnt i denne vejledning er varemærker, registrerede varemærker eller navne tilhørende de respektive ejere, og alle anerkendes hermed.

Indholdsfortegnelse

Oversigt	4
Minimumskrav til systemet.....	4
Oversigt over rapportsoftware.....	5
Administratortrapport.....	5
Brugerrapport	6
Kontotyper i rapporten	7
Dataindsamling via seriel kabel	8
Dataindsamling via modem	12
Behandling af informationer off-line.....	18
Tips om ændring af datafilen	18
Indlæsning af informationer til Document Centre	19
Løsningsforslag til indlæsning af filer	20
Nulstilling af alle konti	20
Kendte problemer med rapportsoftware til den elektroniske tæller:	21
Ved evt. problemer med softwaren	21
Tips om indstilling af lokale og eksterne COM-porte	22
Hvis din PC har et modem	22

Oversigt

Document Centre har et integreret registrerings- og kontrolsystem, som kaldes for den elektroniske tæller. Den elektroniske tæller gør det muligt at registrere det antal kopier, som hver enkelt bruger fremstiller, og debitere beløbet på en konto, som flere brugere har adgang til.

Rapportsoftwaren til den elektroniske tæller gør det muligt at hente disse data fra Xerox Document Centre vha. en PC. Oplysningerne kan indhentes enten via en direkte forbindelse til maskinen eller eksternt over en telefonlinie.

Den elektroniske tæller styres af administratoren for den elektroniske tæller, som tildeler brugerne brugerkonti og vælger et brugernummer for hver konto. Brugeren skal indtaste dette kontonummer, før der kan foretages kopiering. Administratoren for den elektroniske tæller kan også tildele følgende adgangsrettigheder til brugerkonti:

- Maskinadministrator
- Administrator for den elektroniske tæller
- Fælleskonti

Minimumskrav til systemet

- PC med 90 MHz. Pentium Processor
- Microsoft Windows 95 (servicepakke 1 eller OSR2), Windows 98 eller Windows NT 4.0 (servicepakke 3)
- 10 MB tilgængelig plads på harddisken
- 32 MB RAM for Windows 95 eller Windows 98, 64 MB for Windows NT 4.0
- En ekstra seriel forbindelse og et standard 9-bens serielt (RS-232) kabel (kun hvis PC'en er direkte forbundet til maskinen med henblik på indsamling af data)
- Modem, PC-telefonadgang og telefonforbindelse for Document Centre (for ekstern dataoverførsel)
- CD-ROM drev eller diskettedrev
- Microsoft Access 97 anbefales, hvis data overføres i .mdb-format
- Adobe Acrobat Reader 3.0 eller senere versioner for at se instruktioner

Oversigt over rapportsoftware

Denne software giver kun adgang til de oplysninger for den elektroniske tæller, som beskrives i denne vejledning. Softwaren giver ikke adgang til trykbilleder eller informationer, som er blevet printet, er ved at blive printet, eller som venter i printkøen. Denne software registrerer to typer data.

Administratortrapport

Administratortrapporten for den elektroniske tæller viser alle oplysninger for alle aktive konti. Aktive konti er brugerkonti, som er tildelt et brugernummer, eller Fælleskonti med en kopitæller. Rapporten indeholder følgende oplysninger:

- Brugernumre for alle aktive konti (dvs. konti med tildelte brugernumre)
- Kontomaksimum for hver aktiv brugerkonto
- Adgangsrettigheder for hver aktiv brugerkonto
- Aktuel kopiantal for hver aktiv brugerkonto
- Rapporten viser desuden kopiantal for alle aktive fælleskonti (dvs. de, som er blevet brugt og indeholder et kopiantal)

Rapporten er kun tilgængelig for personer med rettigheder som administrator for den elektroniske tæller. Denne software indsamler kun data fra aktive konti. Herunder ses et eksempel på en Administratortrapport.

Kontonr	Brugernr	Kontomaksimum	Aktuel tæller	Elektronisk tæller administreret	Maskinadministreret	Fælleskonti
0	IPA	16.000.000	117	N	N	N
1	1111	16.000.000	0	J	J	J
3	54321	16.000.000	0	N	N	N

Bemærk:

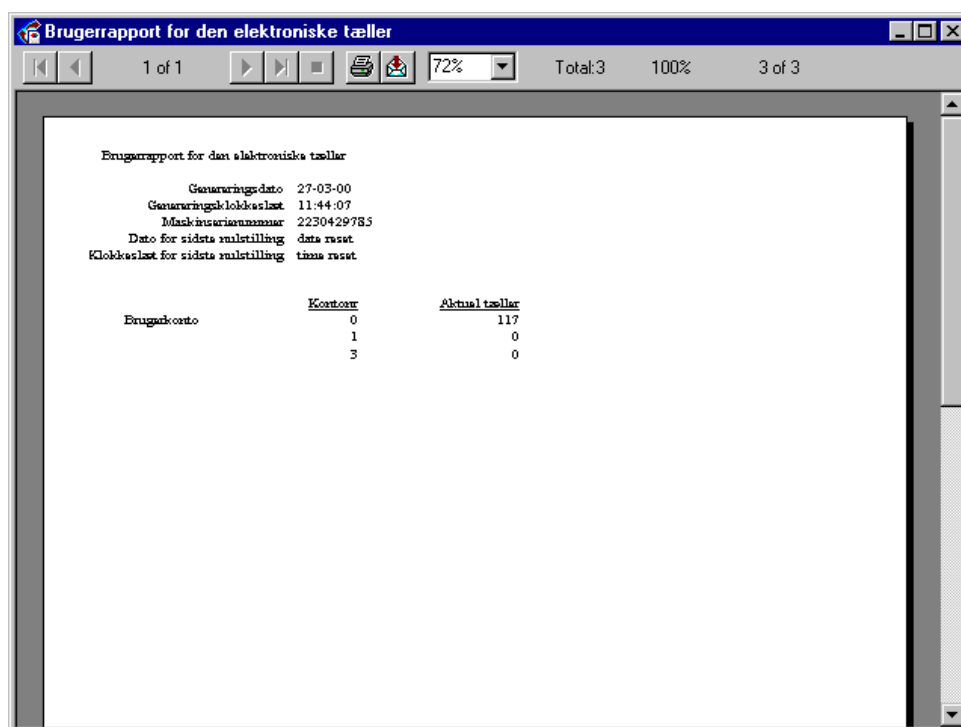
Elektronisk Tælleradministrator – angiver, at kontoen har fået tilknyttet adgangsrettigheder som administrator for den elektroniske tæller.

Maskinadministrator - angiver, at kontoen har fået tilknyttet adgangsrettigheder til Værktøjer som maskinadministrator.

Fælleskonto – Angiver, om kontoen kan debitere kopierne på en fælleskonto.

Brugerrapport

Brugerrapporten for den elektroniske tæller viser kopiantal for hver aktiv brugerkonto og hver aktiv fælleskonto. Rapporten omfatter ikke følsomme oplysninger, f.eks. brugernummer, adgangsrettigheder eller kontomaksimum. Alle brugere med en elektronisk tællerkonto kan indsamle data til *Brugerrapporten for den elektroniske tæller*.



Brugerrapport for den elektroniske tæller

1 of 1 72% Total:3 100% 3 of 3

Brugerrapport for den elektroniske tæller

Opsættelsesdato 27-03-00
Opsættelsestidspunkt 11:44:07
Maskinserie nummer 2230429785
Dato for sidste nulstilling data reset
Tidspunkt for sidste nulstilling time reset

	<u>Kontoenr</u>	<u>Aktuel tæller</u>
Brugerkonto	0	117
	1	0
	3	0

Kontotyper i rapporten

Brugerkonto 0: Den elektroniske tæller reserverer Brugerkonto 0 til at registrere det antal kopier, der fremstilles, når den elektroniske tæller er inaktiveret, for også at registrere de brugere, som evt. inaktiverer den elektroniske tæller i arbejdstiden og aktiverer den uden for almindelig arbejdstid. Denne tæller registreres og vises som en del af rapporten og nulstilles, når alle tællerne nulstilles.

Brugerkonto 1: Denne konto er reserveret systemadministratoren og omfatter samtidig rettigheder som maskinadministrator eller administrator for den elektroniske tæller. Denne konto tæller alle de kopier, som fremstilles af den maskinadministrator, som anvender brugerkonto 1.

Brugerkonto 2 og alle efterfølgende konti er for andre brugere. Systemadministratoren kan tildele flere adgangsrettigheder inkl. rettigheder som maskinadministrator, administrator for den elektroniske tæller og fælleskonto til alle disse konti.

Fælleskonto: Fælleskonti kan anvendes af en hvilken som helst brugerkontoejer. Når brugerne har logget på med deres brugernummer, kan brugere med fælleskontorettigheder debitere kopier til en hvilken som helst fælleskonto, i stedet for deres egen brugerkonto.

Se *Referencevejledningen til Document Centre*, hvis du har brug for flere oplysninger om oprettelse og anvendelse af Document Centres elektroniske tæller.

Dataindsamling via seriel kabel

Bemærk: For at indsamle data lokalt skal du have et 9-bens serielt datakabel og et gyldigt brugerkontonummer.

1. Find, og åbn låget (ca. 10 x 10 cm) i bageste, venstre hjørne af låget til glaspladen, hvorved to stik bliver synlige. Det mindste er det 9-bens serielle stik.
2. Sæt et 9-bens serielt datakabel i det serielle stik på maskinen og i PC'en. Kablet har firkantede stik i begge ender.
3. Vælg **Start**, dernæst **Programmer** og **Rapportsoftware for elektronisk tæller** for at åbne vinduet **Forbindelse Valg**.
4. Vælg **Lokal**.

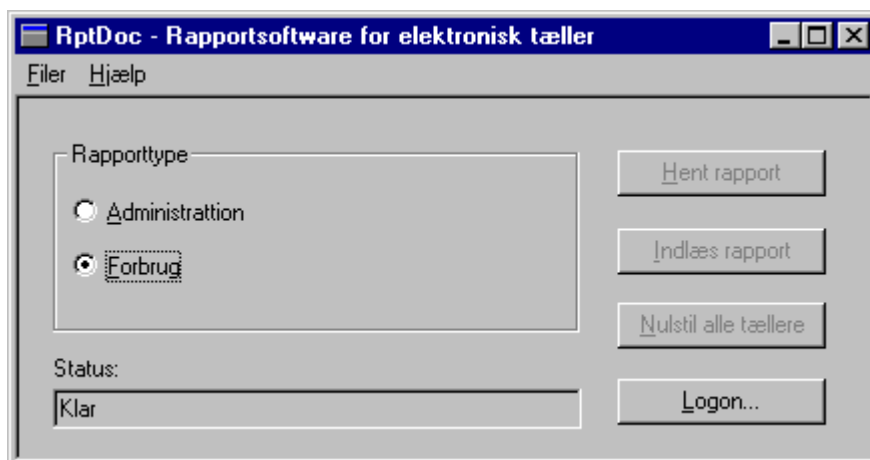


Hvis dette er første gang, programmet anvendes, vil vinduet **Forbindelse Valg** vise standardindstillingerne for **Lokal indstilling** og **Ekstern indstilling**. Kontrollér, at indstillingen for **Lokal indstilling** er korrekt for din PC. Se afsnittet Tips om indstillinger sidst i denne vejledning, hvis du ikke ved, hvilken port der anvendes af PC'ens ekstra serielle forbindelse.

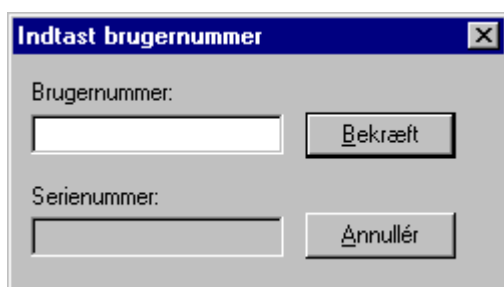
5. Vælg **OK**. PC-vinduet viser ganske kort Document Centres konfiguration i vinduet **Administrator for forbindelser**. Vælg **Luk**, hvis skærbilledet **Administrator for forbindelser** ikke lukkes automatisk. Markér feltet **Auto-luk**, hvis skærbilledet skal indstilles til at lukkes automatisk.

Hvis PC'en på nuværende tidspunkt ikke er sluttet til Document Centre, vises et vindue kortvarigt, som beder dig kontrollere forbindelsen. Softwaren vil blive ved med at prøve at etablere kommunikation. Hvis der ikke er etableret forbindelse inden for 5 minutter, holder softwaren op med at prøve og viser en anmodning: **Core-funktionalitet ikke registreret. Prøv igen**.

6. Vælg **Logon...** i vinduet **RptDoc**. Funktionerne Hent og Indlæs rapport samt Nulstil alle tællere bliver tilgængelige, når du har logget på.



7. Indtast brugernummeret i vinduet **Indtast brugernummer**, og vælg dernæst **Bekræft**. Hvis brugernummeret er gyldigt, lukkes vinduet **Indtast brugernummer** automatisk.



Hvis brugernummeret ikke er gyldigt, vises en fejlmeddelelse. Luk meddelelsesvinduet, slet det ugyldige brugernummer, og indtast det korrekte nummer. Klik på **Bekræft** for at fortsætte.

8. Vælg enten **Administration** eller **Forbrug** i vinduet **RptDoc**.

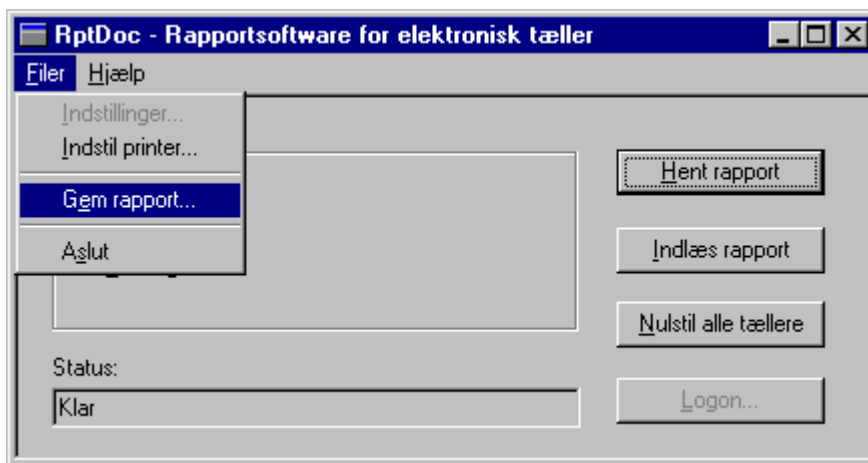
Hvis brugernummeret er knyttet til en brugerkonto, der har fået tildelt administratorrettigheder til den elektroniske tæller, kan du vælge enten **Administrator-** eller **Brugerrapport** ved at enten at vælge Administration eller Forbrug. Hvis dette ikke er tilfældet, kan du kun vælge Brugerrapporten.

9. Klik på *Læs rapport*.

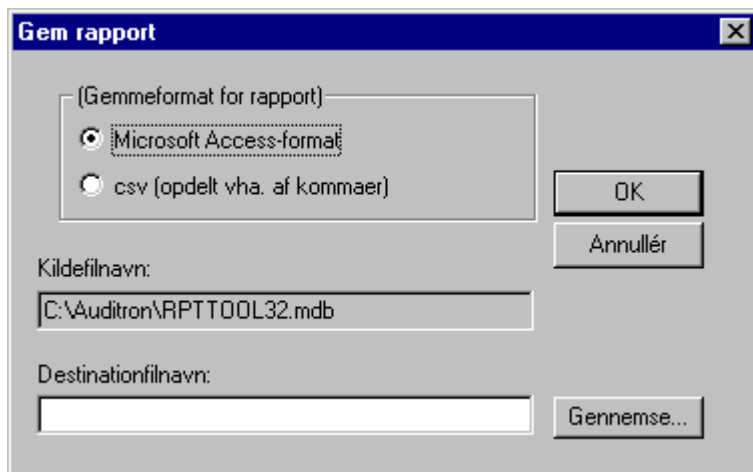
Programmet henter tællerdata med en hastighed på ca. to konti pr. sekund. Hastigheden afhænger af antallet af aktive konti i den elektroniske tæller. Hvis der f.eks. er 250 aktive konti, tager dataoverførslen lidt over 2 minutter.

Når dataoverførslen er afsluttet, vises den valgte rapporttype på PC'en. Du kan vælge at se kontooplysningerne på skærmen, printe dem eller gemme dem i en fil.

10. Luk Rapport-vinduet. Hvis du har brug for at gemme disse oplysninger i en database eller et regneark, skal du først lukke Rapport-vinduet, dernæst klikke på Filer og endelig klikke på Gem rapport i *RptDoc*-vinduet.



Vælg **Microsoft Access-format** eller **csv (opdelt vha. kommaer)**. Bemærk: Hvis du anvender Microsoft Excel og andre applikationer, anbefales csv-format. Indtast filnavnet, og klik på **Gennemse...** for at gemme oplysningerne et andet sted. Bemærk: Kun data, som er gemt i csv-filformat, kan overføres til Document Centre.



Klik på **OK**. PC'en viser en meddelelse om, at filen er kopieret. Du skal lukke og åbne programmet for at blive sluttet til en anden Document Centre-maskine.

11. Fjern forbindelsen mellem maskinen og det serielle kabel samt PC'en.

Bemærk: Hvis det serielle kabel fjernes, før **RptDoc**-vinduet lukkes, vises et **kommunikationsstatus**-vindue, som meddeler, at kommunikationen er afbrudt. Vinduet kan lukkes, uden at det er nødvendigt at sætte kablet i igen, hvis alle konti er blevet registreret.

Dataindsamling via modem

Find Document Centre maskinens serienummer, telefonnummeret til Document Centre og et gyldigt brugernummer til den elektroniske tæller for at kunne indsamle elektronisk tællerdata via telefonforbindelsen.

1. Kontrollér, at PC'ens modem er sluttet til telefonlinien.
2. Vælg **Start**, dernæst **Programmer** og **Rapportsoftware for elektronisk tæller** for at se **Forbindelse Valg**-vinduet.
3. Vælg **Ekstern**.



Hvis dette er første gang, programmet anvendes, viser vinduet **Forbindelse Valg** standardindstillingerne for **Lokal** og **Ekstern indstilling**. Kontrollér, at indstillingen for **Ekstern indstilling** viser den port, som anvendes af PC'ens modem. Se afsnittet Tips om indstillinger sidst i denne vejledning for at afgøre, hvilken port modemet anvender.



Bemærk: De tilknyttede lokale og eksterne porte skal være forskellige.

4. Vælg **OK**

Vinduet *Ekstern forbindelse* vises.

Vinduet accepterer kommandoer, når en streng af valideringskommandoer til modemmet er stoppet, og <<**OK** vises. Dette forløb tager ca. 20 sekunder.

Oplysninger om den lokation, der sidst er blevet ringet til.

Hvis det er første gang, programmet anvendes, vil teksten **Ingen data** blive vist.

Tryk på tasten **Vælg** for at få adgang til vinduet Eksterne maskiner. Brug tastene tilføj/redigér/slet for at ændre listen med Eksterne maskiner

Valideringskommander til modemmet

Adgang til avancerede modemkommandoer

Klik her for at ringe til den viste lokation

Ekstern forbindelse

Serienummer: Ingen data. **Vælg**

Placering: Ingen data.

Telefonnummer: Ingen data.

Modemtype: Standard **Modem**

Venter: 0

>> +++
>> ATZ
<< +++ATZ
<< OK
>> ATH0
<< ATH0
<< OK

Kald op
Læg rør på
Afslut
Hjælp

Eksterne maskiner

Kilde: DEFAULT.LST **Gå tilbage**

Serienummer	Placering	Tilføj
2230429785	Lynsø, Læs	Redigér

Telefonnummer: 2922 **Aktuel**

Slet **Hjælp**

Klik på **Vælg** for at vælge den maskine, du ønsker at få adgang til. Du kan også tilføje/redigere/slette opkaldsinformationer for andre maskiner.

Klik på **Kald op** for at ringe til det telefonnummer, som vises i vinduet.

Klik på **Afslut** for at lukke dette skærmbillede.

Bemærk: Hvis der ikke foretages opkald inden for 5 minutter, viser vinduet følgende meddelelse: **Core-funktionalitet ikke registreret. Prøv igen**. Programmet lukkes, og du vil være nødt til at starte forfra.

Følg nedenstående fremgangsmåde for at indtaste telefonnumre.

- Lokalt nummer Hvis du ringer til et nummer, som er sluttet til lokaludstyret, skal du blot indtaste det ønskede nummer. Hvis du f.eks. indtaster 33013301, får du forbindelse til nummer 33013301. Hvis lokaludstyret accepterer lokalnumre, skal du blot indtaste det korte lokalnummer.
- Eksternt nummer Hvis du ringer til et nummer, som kræver et opkaldspræfiks for at etablere forbindelse til udgående telefonlinie, skal du blot tilføje præfiksnummeret og et komma. Hvis du f.eks. vil ringe til nummeret: 0,33013301 skal du taste 0 (for at få adgang til en udgående linie), vente i 2 sekunder (for at vente på en udgående linie) og dernæst taste 33013301.
- Fællesudstyr Hvis du ringer op til en maskine, som er tilsluttet fællesudstyr, f.eks. Xerox Phone Share eller Stealth AccuPol-3 (hvor maskinen er tilsluttet adresse 2 på udstyret), og ønsker at ringe til nummer 331212,,2,2,2, skal du taste 331212, vente i fire sekunder (for at etablere forbindelse), og dernæst taste 2 for at få forbindelse til Document Centre-maskinen.

Bemærk:

- De to kommaer (,,) er nødvendige for at give fællesudstyret tilstrækkelig tid til at registrere opkaldet.
- Den sidste sekvens af ,2 gentages tre gange for at etablere en god forbindelse til maskinen.

5. Vælg **Kald op**, og vent, indtil det næste vindue vises. Forbindelsen er etableret, når <<**Tilslut 19200** vises. Modemforbindelsens hastighed afhænger af dit modem og linieforholdene.

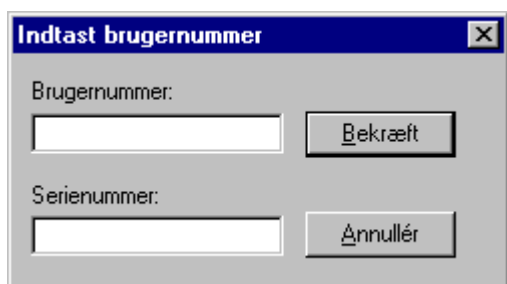
Hvis en af nedenstående fejlsignaler forekommer, skal du kontrollere den angivne årsag og prøve igen.

- Hvis meddelelsen **Ingen opkaldstone** vises, er PC'ens modem måske ikke sluttet til telefonlinien.
- Hvis du ikke kan etablere forbindelse, kan det skyldes, at din Document Centre er slukket eller ikke sluttet til telefonlinien. Referencevejledningen viser, hvor telefonstikket er placeret på Document Centre, i afsnittet **Digital servicering....**
- Hvis en af ovenstående situationer opstår, vises følgende meddelelse: **Kan ikke oprette god forbindelse.**

6. Når der er etableret forbindelse, viser vinduet *Administrator for forbindelse* kortvarigt Document Centre-maskinens konfiguration.

Vælg **OK**, hvis skærbilledet *Administrator for forbindelse* ikke lukkes automatisk. Klik på **Auto-luk**, hvis du ønsker at indstille skærbilledet til at lukke automatisk.

7. Vælg **Logon** i vinduet *RptDoc* for at få vinduet *Indtast brugernummer* vist.



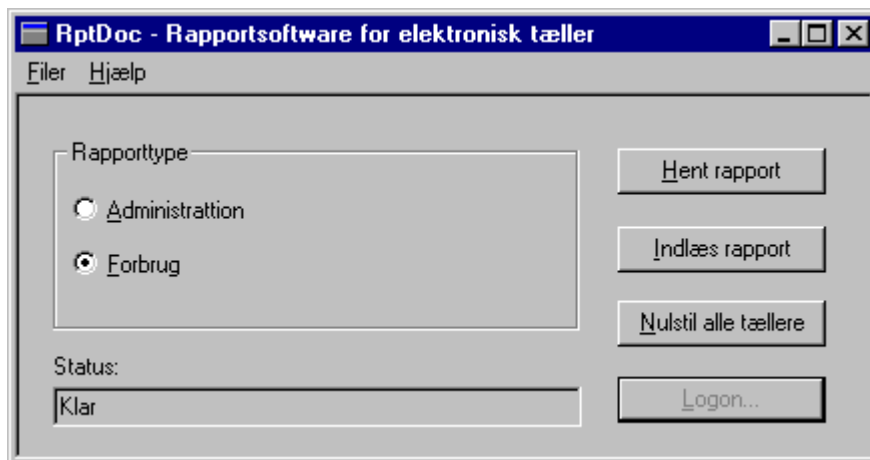
8. Indtast et gyldigt brugernummer og maskinens serienummer i vinduet *Indtast brugernummer*. Klik på **Bekræft** for at fortsætte.

- Når det korrekte brugernummer og serienummer er indtastet, lukkes vinduet *Indtast brugernummer*, mens vinduet *RptDoc* forbliver åbent.
- Der vises en fejlmeddelelse, hvis det indtastede brugernummer eller serienummer ikke er korrekt eller gyldigt. Luk meddelelsesvinduet, slet det ukorrekte brugernummer eller serienummer, og indtast det gyldige nummer. Klik på **Bekræft** for at fortsætte.

Hvis brugernummeret er knyttet til en brugerkonto, der har fået tildelt administratorrettigheder til den elektroniske tæller, kan du vælge enten *Administrator-* eller *Brugerrapport* ved at enten at vælge Administration eller Forbrug.

Hvis dette ikke er tilfældet, kan du kun vælge Brugerrapporten.

9. Vælg den ønskede rapporttype: *Administration* eller *Forbrug*.



Administratørrapporten viser oplysninger om alle den elektroniske tællers brugerkonti, som har et brugernummer, herunder brugeradgangsnumre, kontomaksimum og adgangsrettigheder. Den viser også oplysninger om aktive fælleskonti.

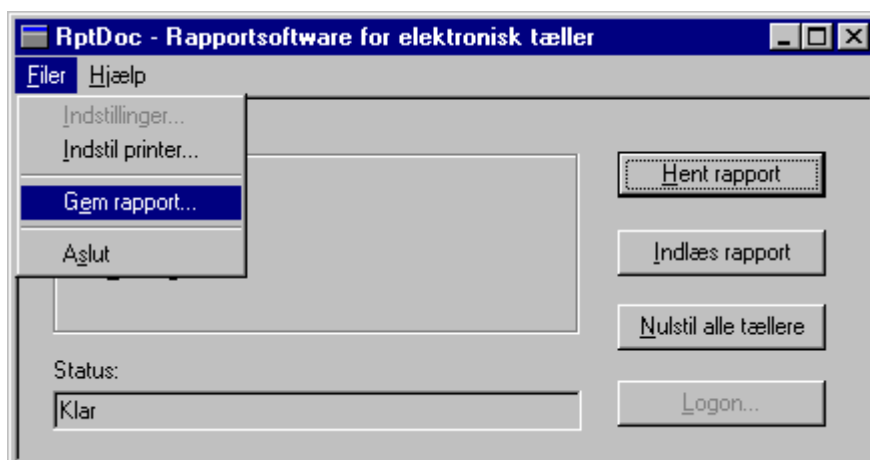
Brugerrapporten viser kun kopitælleren for hver aktiv brugerkonto og fælleskonto. Se side 3, hvis du har brug for flere oplysninger.

10. Vælg *Indlæs rapport* for at indlæse oplysninger fra Document Centre.

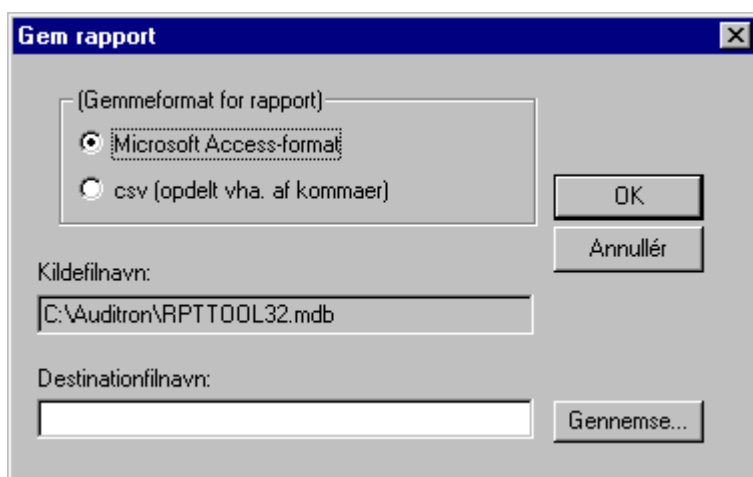
Programmet overfører tællerdata med en hastighed på ca. 1 konto pr. sekund. Jo flere konti, desto længere tid tager overførslen.

Når overførslen er afsluttet, opretter programmet en rapport på basis af de indhentede data. Rapporten kan ses på skærmen eller udskrives.

For at gemme en rapport i en database eller et regneark skal du først lukke *Rapport*-vinduet og klikke på *Filer* og dernæst på *Gem rapport* i vinduet *RptDoc*.



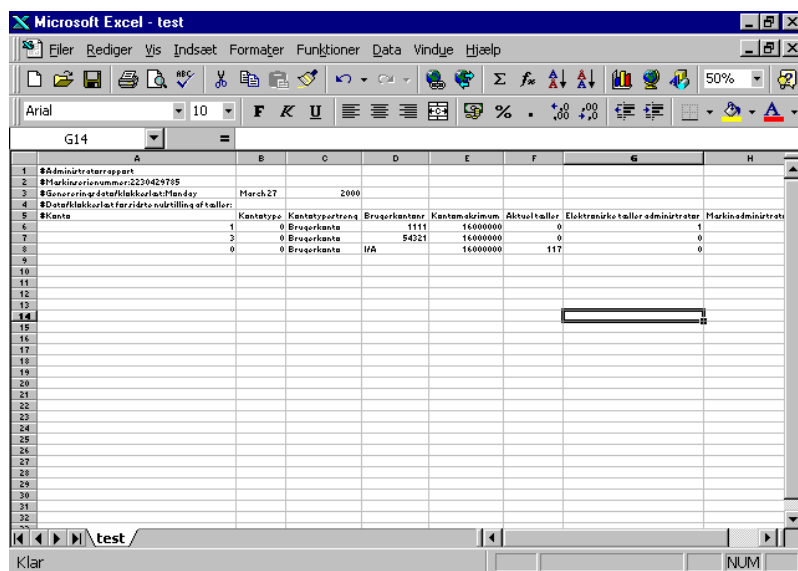
Vælg enten *Microsoft Access-format* eller *csv (opdelt vha. kommaer)*. Bemærk: Der kan kun overføres data, der er gemt i csv-filformat til Document Centre.



Anvend *Gennemse...* til at navigere til den placering, hvor du ønsker at gemme filen. Indtast filnavnet, og klik på *OK*. PC'en viser en meddelelse, om at filen er kopieret. Du skal dernæst lukke og åbne programmet for at oprette forbindelse til en anden Document Centre-maskine.

Behandling af informationer off-line

Når den ønskede information er overført, kan den importeres til forskellige software-applikationer, hvor data kan behandles yderligere.



	A	B	C	D	E	F	G	H
1	#Administratørreport							
2	#Markiseringsnummer:2230429765							
3	#Genereringsdato/flekskøret:Monday	March 27		2000				
4	#Dokumentation af tæller: nr. 2000							
5	#Konten							
6		Kontotype	Kontotypetegn	Brugerkontonr	Kontonummer	Aktueltæller	Elektroniske tæller administreret	Maskinadministreret
7	1	0	Brugerkonta	1111	16000000	0		1
8	2	0	Brugerkonta	54221	16000000	0		0
9	0	0	Brugerkonta	HA	16000000	117		0
10								
11								
12								
13								
14								
15								
16								
17								
18								
19								
20								
21								
22								
23								
24								
25								
26								
27								
28								
29								
30								
31								
32								

Når filen er gemt, kan du importere datafilen til din applikation. Nedenstående illustration viser, hvordan en csv-fil ser ud, når den er importeret til Microsoft Excel.

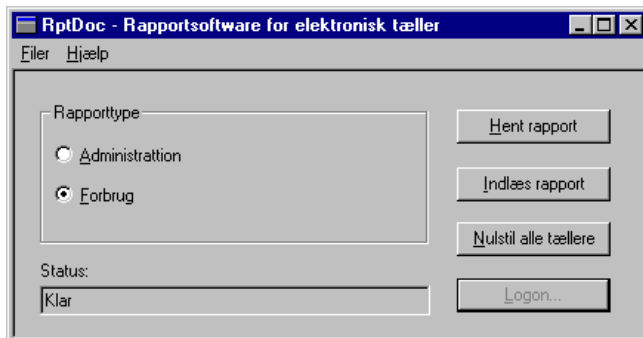
Tips om ændring af datafilen

- Når filen er importeret til din applikation, kan det være nødvendigt at justere række- og kolonnebredden for at se alle data.
- Hvis du ønsker at tilføje flere konti, skal du blot kopiere en række med den kontotype, som du ønsker, og placere den på den nye position. Redigér de tilføjede rækker. Det er f.eks. nødvendigt at ændre kontonummer og brugernummer.
- Brugernumre kan ikke gentages og skal bestå af numeriske tegn.
- I kontotype angiver 1 en fælleskonto, hvorimod 0 er en brugerkonto. Hvis der ikke opgives adgangsrettigheder, og filen er skrevet til Document Centre, formoder maskinen, at der ikke skal være adgang til kontoen.
- I kolonnen Adgangsrettigheder (Administrator for den elektroniske tæller, Maskinadministrator og Fælleskonto) angiver 1, at der er adgang til kontoen, hvorimod 0 angiver, at der ikke er adgang til kontoen.

Indlæsning af informationer til Document Centre

Hvis du ønsker at indlæse data til Document Centre, skal du have et brugernummer med administratorrettigheder til den elektroniske tæller og en csv-formateret fil, som indeholder samme oplysninger som *administratortælleren*.

1. Klik på *Indlæs rapport* på skærmbilledet *RptDoc*.



2. Vinduet *Åbn* vises, så du kan vælge den ønskede fil. Vælg en csv-formateret fil.



3. Når du klikke på *Åbn*, overføres data automatisk til Document Centre-maskinen. Der vises en meddelelse, når overførslen er afsluttet.

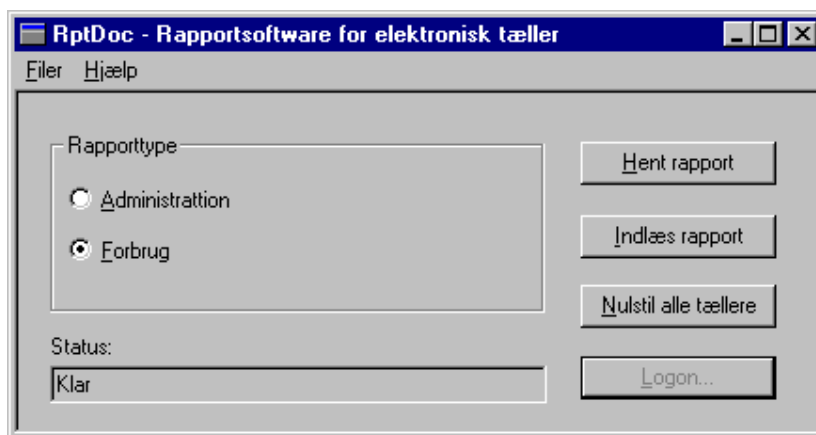


Løsningsforslag til indlæsning af filer

Hvis du har prøvet at indlæse oplysninger til Document Centre og modtager en fejlmeddelelse, skal du prøve at kontrollere nedenstående muligheder.

1. Brugernumre kan kun anvendes én gang.
2. Brugernummeret 1111 er reserveret kontonummer 1. Dette nummer kan ikke anvendes til andre konti.
3. Der kan være en indtastningsfejl, f.eks. ikke-numeriske tegn, i brugernummeret eller i et andet indtastningsfelt.
4. Brugernummeret kan højst bestå af 12 cifre.
5. Antallet af konti, som du prøver at indlæse til Document Centre-maskinen, er større end antallet af konti startet af den elektroniske tæller. Se referencevejledningen til Document Centre, hvis du ønsker flere oplysninger om opstart af den elektroniske tæller og oprettelse af potentielle bruger- og fælleskonti.
6. Kun csv-filer, som er oprettet i en *Administratørrapport*, kan indlæses til Document Centre. Det skal indeholde alle kolonner i en *Administratørrapport*. Der er ikke muligt at indlæse en Brugerrapport i csv-format til maskinen.

Nulstilling af alle konti



Hvis du klikker på *Nulstil alle tællere* og bekræfter, nulstilles alle aktuelle konti. Denne tast kan kun anvendes i en konto, der har administratorrettigheder til den elektroniske tæller.

Kendte problemer med rapportsoftware til den elektroniske tæller:

1. Der findes ikke nogen **Gem**-tast på rapportskærbilledet. Hvis du ønsker at gemme rapporten, skal du følge proceduren beskrevet i disse instruktioner.
2. Det samlede antal konti, som vises øverst på alle genererede rapporter, inkluderer Konto 0. Der betyder en ekstra konto (maskinens standardkonto), som indgår i maskinens samlede antal aktive konti.
3. Når du lukker en rapport, skal rapporten genereres igen, før den kan ses.
4. Hvis du prøver at indsamle data eksternt, og en Xerox-servicetekniker er i gang med at køre diagnostics på maskinen, vises der en (falsk) meddelelse, om at PIN- og/eller serienummeret er ukorrekt.
5. Digitale kopimaskiner, som er opgraderet til ST (System)-maskiner, vises fortsat som **Digitale kopimaskiner** i vinduet **Konfigurationsafslæsning afsluttet**.
6. Visse vinduestaster har ikke forudvalgte indstillinger.
7. Nu og da, når du indsamler oplysninger via telefonforbindelser, vises et vindue med meddelelsen **Core-funktionalitet ikke registreret. Prøv igen**. Kald op til systemet igen - det plejer at løse problemet.
8. Klokkeslæt og dato for den seneste nulstilling vises ikke i Administratorrapporten. Oplysningerne findes i .mdb-filen **Header**. Klokkeslæt og dato angives ikke i .csv-filen.
9. Den meddelelse, som vises, når en lokal forbindelse ikke etableres, angiver, at maskinen eller Xerox-serviceteknikerens arbejdsstation skal genstartes (denne besked skal ignoreres).
10. Tildelingen af Lokale og Eksterne porte vises som **Comm1**, men burde være **COM1**.

Ved evt. problemer med softwaren

Ring til Xerox på tlf.nr. 88 17 88 17.

Tips om indstilling af lokale og eksterne COM-porte

Standardindstillingerne for den lokale og den eksterne port er henholdsvis COM1 og COM2. Hvis du ikke er sikker på porttildelingen for din PC, bør du kontrollere nedenstående faktorer.

Hvis din PC har et modem

1. Dobbeltklik på *Denne computer* på PC'ens skrivebord.
2. Dobbeltklik på *Kontrolpanel*.
3. Dobbeltklik på *Modem*, og vælg *Egenskaber*. Porttildelingen for modemmet vises (*COM1*, *COM2*, *COM3* eller *COM4*).

Hvis du ønsker at indsamle elektroniske tællerdata eksternt, skal du vælge denne port som den *Eksterne indstillingsport*.

Hvis du ønsker at indsamle elektroniske tællerdata lokalt, skal du kontrollere stikket på PC'ens mus for at afgøre musetypen.

En PS/2-mus har et rund 6-bens stik.

En seriel mus har et firkantet 9-bens stik.

I det udvidede vindue *Forbindelse Valg* skal du vælge de korrekte COM-porte for Lokal og/eller Ekstern indstilling:

For at indsamle data lokalt skal du vælge nedenstående indstillinger for *Lokal indstilling*.

- Hvis du anvender en PS/2-mus, skal du vælge *COM1* (hvis modemmet ikke er COM1). Hvis modemmet er COM1, skal du vælge *COM2*.
- Hvis du anvender en seriel mus, skal du vælge *COM2* (hvis modemmet ikke er COM2). Hvis modemmet er COM2, skal du vælge *COM3*.

Bemærkninger:

- Du kan ikke anvende den samme port for Lokal indstilling og Ekstern indstilling.
- Hvis det udvidede vindue *Forbindelse Valg* ikke vises, når du prøver at kontrollere porttildelingen, skal du genstarte rapportsoftwaren til den elektroniske tæller og klikke på *Indstilling* i vinduet *Forbindelse Valg*, hvorefter vinduet udvides.