

XEROX®

CentreWare Versão 7.1

Guia de Drivers de Impressora

para Windows

Traduzido por:

Xerox
GKLS European Operations
Bessemer Road
Welwyn Garden City
Hertfordshire
AL7 1BU
UK

Preparado por:

Xerox Corporation
Global Knowledge & Language Services
800 Phillips Rd., Building 845-17S
Webster, NY 14580-9791 USA

Copyright © 2005, 2006 pela Xerox Corporation. Todos os direitos reservados.

XEROX®, CentreWare®, WorkCentre e a identificação de nomes e números de produtos deste documento são marcas da XEROX CORPORATION.

Outros nomes e imagens de produtos usados neste guia podem ser marcas ou marcas registradas de suas respectivas empresas e são reconhecidos aqui.

Versão do documento: 1.0 - Outubro de 2006

Capítulo 1 Drivers de Impressora do CentreWare para Microsoft Windows 1-1

O que está incluído nesta Versão?	1-2
Visão geral do driver de impressora	1-2
Tipos de drivers da impressora CentreWare	1-2
PostScript	1-2
PCL	1-2
Obtenção de drivers do CentreWare	1-3
CD dos drivers de impressora do CentreWare	1-3
Download a partir da Web	1-3
Arquivos de PPD do Sistema Xerox	1-3
Aplicativos do Driver de Impressora do CentreWare	1-4
Utilitário de Instalação do Driver de Impressora Xerox	1-4
Assistente de Configuração de Administração	1-4
Documentação do Driver	1-4
Guia de Drivers de Impressora do CentreWare para Windows (este guia)	1-4
Ajuda	1-4
Suporte	1-5
Assistência via Internet	1-5
Assistência por Telefone	1-5
Dicas Adicionais	1-5

Capítulo 2 Instalação dos Drivers de Impressora para Windows 2-1

Requisitos	2-2
Drivers de Impressora	2-2
Utilitário de Instalação do Driver de Impressora Xerox	2-2
Instalação dos Drivers de Impressora nas Redes Windows	2-3
Instalação Direta	2-3
Instalação personalizada	2-3
Instalação Apontar e Imprimir	2-3
Instalação Direta	2-4
Personalização da Instalação	2-7
XeroxInstallerAdmin.xml	2-10
Considerações para as Tecnologias da Empresa	2-12
Armazenamento em Cluster	2-12
Citrix MetaFrame	2-13
Assistente para Adicionar Driver de Impressora	2-13
Apontar e Imprimir Instalações	2-14
Instalação dos Drivers de Impressora em Outras Redes	2-14
Configuração de Drivers de Impressora	2-15
Predefinição das Configurações Padrão do Driver	2-15

Configuração das opções instaláveis na estação de trabalho	2-17
Sobre os Drivers de Impressora Bidirecionais	2-19
Diálogo Status	2-19
Suporte ao Driver Bidirecional	2-20
Desinstalação dos Drivers de Impressora para Windows	2-21
Para Windows 2000 / XP / Server 2003 / Vista	2-21
Capítulo 3 Funções do Driver de Impressora	3-1
Estrutura do Driver	3-2
Guias	3-3
Guias Padrão	3-4
Sistema de Ajuda do Driver	3-4
Capítulo 4 Solução de Problemas	4-1
Como Solucionar um Problema	4-2
Questões Comuns	4-3
Impressão do Adobe Acrobat	4-3
Impressão de Livreto e Várias em um (N em 1)	4-3
Símbolo do Euro	4-3
Impressão de PDF	4-3
Aplicativos Microsoft	4-4
Driver de impressora PCL	4-4
Marcas d'água	4-4
WordPerfect	4-5
Perguntas Frequentes	4-6

Capítulo 1

Drivers de Impressora do CentreWare para Microsoft Windows

O software CentreWare traz os recursos do sistema Xerox para a sua área de trabalho. O CentreWare permite a você total acesso, exibição e controle de qualquer sistema Xerox em qualquer computador conectado. Os drivers interativos do CentreWare simplificam e facilitam a impressão na área de trabalho. Com este guia, os administradores podem instalar e configurar os drivers de impressora do CentreWare e os usuários em geral podem aumentar a produtividade usando as opções de impressão do sistema Xerox.

Conteúdo deste capítulo:

■ <i>O que está incluído nesta Versão?</i>	1-2
■ <i>Visão geral do driver de impressora</i>	1-2
■ <i>Tipos de drivers da impressora CentreWare</i>	1-2
■ <i>Obtenção de drivers do CentreWare</i>	1-3
■ <i>Arquivos de PPD do Sistema Xerox</i>	1-3
■ <i>Aplicativos do Driver de Impressora do CentreWare</i>	1-4
■ <i>Documentação do Driver</i>	1-4
■ <i>Assistência via Internet</i>	1-5
■ <i>Assistência por Telefone</i>	1-5

O que está incluído nesta Versão?

A versão CentreWare dos drivers de impressora DocuSP é compatível com as seguintes funções e hardware:

- Interface com o Usuário aperfeiçoada
- Sistema de Ajuda atualizado que segue o layout da Interface com o usuário.
- O tamanho mínimo de papel personalizado é agora 1 x 1 polegada (2,54 x 2,54 cm), para permitir a criação de páginas "lógicas" que serão impostas na impressora para a impressão de cartões comerciais, imagens e cartões postais.
- Suporte adicional para Cor de Realce incluindo Cor Personalizada Xerox.
- Os tipos de materiais como Divisórias com índice e Material ordenado, e o suporte para Papel revestido foram adicionados à Xerox 4110/4590, Xerox 4110/4590 EPS e à família Xerox XXP260.
- O suporte adicional à Nuvera, incluindo mecanismo de impressão duplo e a capacidade para perfuração no Módulo de acabamento multifuncional.

Visão geral do driver de impressora

Um driver de impressora permite que documentos criados com aplicativos de software especializados (processamento de textos, planilhas eletrônicas e gráficos) sejam compatíveis com uma impressora específica. Cada tipo de impressora requer comandos exclusivos para imprimir corretamente e para ativar recursos especiais. Por esses motivos, diferentes tipos de impressoras requerem drivers de impressora específicos para funcionar corretamente.

Com os drivers de impressora do CentreWare, é possível imprimir da estação de trabalho para um sistema Xerox em um ambiente de rede. Os drivers do CentreWare contêm uma variedade de opções de funções que podem ser usados para personalizar os trabalhos de impressão.

Tipos de drivers da impressora CentreWare

Os drivers de impressora do CentreWare estão disponíveis nos formatos de impressão PostScript 3, PCL5e, PCL 5c e PCL 6.

PostScript

PostScript fornece mais recursos para dimensionar e manipular imagens e oferece mais precisão em gráficos complexos. PostScript também fornece diferentes tipos de tratamento de erro e opções de substituição de fontes.

PCL

PCL (Printer Command Language - Linguagem de Comando de Impressora) geralmente tem menos funções avançadas do que PostScript. Entretanto, o uso de PCL permite processar seus trabalhos com maior rapidez.

Obtenção de drivers do CentreWare

Os drivers de impressora do CentreWare DocuSP que suportam os ambientes Microsoft Windows 2000/XP/Server 2003/Vista estão disponíveis para PostScript 3, PCL 5c, PCL 5e e PCL 6 (XL). Os drivers estão disponíveis no *CD dos Drivers de Impressora do CentreWare* ou por download do site da Xerox na Web.

CD dos drivers de impressora do CentreWare

Os arquivos de instalação .inf para os drivers de impressora do sistema Xerox estão disponíveis na pasta *Drivers* no *CD dos Drivers de Impressora do CentreWare*. Procure na pasta *Drivers* e localize os drivers que você precisa.

NOTA: A disponibilidade de drivers pode variar de acordo com o modelo de impressora ou o sistema operacional.

Para obter atualizações e informações adicionais, visite o site da Xerox na Web em www.xerox.com.

Download a partir da Web

Os drivers de impressora CentreWare podem ser transferidos por download do site da Xerox na Web em www.xerox.com. Os arquivos de instalação para todos os modelos de sistema Xerox também estão disponíveis no site da Web.

Para obter mais informações sobre o download dos drivers, veja a Etapa 1 em página 2-4.

Arquivos de PPD do Sistema Xerox

O arquivo PPD (PostScript Printer Description - Descrição de Impressora PostScript) contém texto legível que fornece uma abordagem uniforme para a especificação de funções especiais para os drivers de impressora que interpretam PostScript.

A Xerox fornece PPDs PostScript para uso com drivers genéricos de impressora PostScript para Windows XP / 2000 / XP / Server 2003 / Vista. Esses PPDs estão disponíveis no CD do CentreWare ou no site da Xerox na Web.

Aplicativos do Driver de Impressora do CentreWare

Os seguintes aplicativos estão incluídos no *CD dos Drivers de Impressora do CentreWare*:

- Utilitário de Instalação do Driver de Impressora da Xerox
- Assistente de Configuração de Administração

Utilitário de Instalação do Driver de Impressora Xerox

Este utilitário é para qualquer pessoa que deseja instalar os drivers da impressora diretamente em um PC ou servidor de rede.

Assistente de Configuração de Administração

O Assistente de Configuração de Administração destina-se aos administradores de sistema que desejam padronizar os arquivos de configuração permitindo que os usuários instalem os drivers de impressora de maneira rápida e fácil.

Documentação do Driver

Os drivers de impressora do CentreWare incluem a seguinte documentação, projetada para que você os instale e execute de forma fácil e rápida.

Guia de Drivers de Impressora do CentreWare para Windows (este guia)

Este guia é direcionado para qualquer pessoa que instale ou configure os drives de impressora do CentreWare e deseje saber mais sobre as funções disponíveis nos drivers de impressora.

O Guia de Drivers da Impressora do CentreWare está disponível no *CD dos Drivers de Impressora do CentreWare* em formato eletrônico (PDF). Você pode fazer download de um Adobe Acrobat Reader a partir do site da Adobe em www.adobe.com.

Ajuda

O sistema de Ajuda é a principal fonte de informações sobre o uso dos drivers de impressora. Você pode acessar o sistema de Ajuda pelos botões de Ajuda. No sistema de Ajuda estão incluídas as descrições de funções para cada diálogo do driver, informações do sistema Xerox, dicas para resolução de problemas e informações sobre suporte.

Suporte

O suporte para os drivers de impressora CentreWare fica disponível on-line e por telefone.

Assistência via Internet

Visite o site da Xerox na Web (www.xerox.com) para obter informações de suporte ao produto, visão geral de produtos, atualizações e links para sites de produtos específicos. Os drivers de impressora e os PPDs também podem ser transferidos, clicando em **Suporte e Drivers**

Assistência por Telefone

Para obter assistência adicional, entre em contato com o Centro Xerox de Atendimento ao Cliente por telefone para falar com um de nossos atendentes. Localize o número de série de seu sistema Xerox e anote-o no espaço abaixo antes de efetuar a sua chamada.

Número de Série do Sistema Xerox:

Os números de telefone do Centro Xerox de Atendimento ao Cliente estão listados na tabela a seguir. Caso haja alguma mudança nesses números de telefone, os números corretos serão fornecidos no momento da instalação do sistema Xerox. Para referência futura, registre os números de telefone no espaço fornecido abaixo.

Números de Telefone do Centro Xerox de Atendimento ao Cliente:	
ESTADOS UNIDOS	800-821-2797
ESTADOS UNIDOS (TTY)	800-855-2880
CANADÁ	800-939-3769 (800-93-XEROX)
OUTROS	

Dicas Adicionais

Dicas adicionais e informações técnicas sobre drivers de impressora estão disponíveis no site da Xerox na Web. Clique em **Suporte e Drivers**, identifique seu produto, e clique no link **Documentação**. Os documentos listados nesta seção abordam questões específicas que podem requerer procedimentos especiais ou notas sobre o aplicativo no que se refere à operação e configuração do seu sistema Xerox.

Capítulo 2

Instalação dos Drivers de Impressora para Windows

Os drivers de impressora do CentreWare suportam os recursos e funções especiais dos sistemas Xerox para possibilitar uma impressão rápida e eficaz em sua área de trabalho. Este capítulo fornece instruções de instalação para todos os ambientes atuais do Windows.

Conteúdo deste capítulo:

■	<i>Requisitos</i>	2-2
■	<i>Instalação dos Drivers de Impressora nas Redes Windows</i>	2-3
■	<i>Instalação Direta</i>	2-4
■	<i>Personalização da Instalação</i>	2-7
■	<i>Considerações para as Tecnologias da Empresa</i>	2-12
■	<i>Apontar e Imprimir Instalações</i>	2-14
■	<i>Instalação dos Drivers de Impressora em Outras Redes</i>	2-14
■	<i>Configuração de Drivers de Impressora</i>	2-15
■	<i>Predefinição das Configurações Padrão do Driver</i>	2-15
■	<i>Configuração das opções instaláveis na estação de trabalho</i>	2-17
■	<i>Sobre os Drivers de Impressora Bidirecionais</i>	2-19
■	<i>Desinstalação dos Drivers de Impressora para Windows</i>	2-21

Requisitos

Drivers de Impressora

Os drivers de impressora Xerox requerem:

- No máximo 32 MB de espaço disponível em disco rígido por driver de impressora CentreWare Windows.
- Internet Explorer 5.5 ou superior instalado na estação de trabalho para drivers Windows 2000, XP, Server 2003, ou Vista.

Utilitário de Instalação do Driver de Impressora Xerox

O Utilitário de Instalação do Driver de Impressora Xerox e o Assistente de Configuração de Administração requerem:

- Privilégios do administrador no Windows 2000 / XP / Server 2003 / Vista.
- Internet Explorer 5.5 ou superior.
- Service Pack 2 instalado nos sistemas Windows XP.
- Service Pack 4 instalado nos sistemas Windows 2000.

Instalação dos Drivers de Impressora nas Redes Windows

Em ambientes Windows, você pode instalar um driver de impressora Xerox, usando uma instalação direta, uma instalação personalizada ou uma instalação Apontar e Imprimir.

Instalação Direta

Use o Utilitário de Instalação de Drivers de Impressora Xerox para instalar os drivers de impressora Xerox para as impressoras de rede, de maneira fácil e rápida. Se você possui o *CD dos Drivers de Impressora do CentreWare* ou conhece o local da rede onde o conteúdo do CD foi salvo, precisará executar o instalador apenas uma vez em cada sistema Xerox para instalar os drivers para vários idiomas de descrição de páginas (PDLs) diretamente em um PC ou em um servidor de impressão.

NOTA: Você pode usar o Assistente para Adicionar Impressora para instalar os drivers de impressora Xerox, porém deve instalar cada driver separadamente.

Instalação personalizada

Os administradores do sistema podem usar o Assistente de Configuração de Administração para pré-configurar a instalação do driver. Use esse assistente para controlar as configurações como o método de detecção da impressora, atribuição de impressora padrão e compartilhamento de impressora de rede. Defina as várias configurações de instalação para distribuir e aplicar as configurações aos usuários individuais ou grupos, conforme apropriado.

Copie o conteúdo do *CD dos Drivers de Impressora do CentreWare* para a sua rede. Em seguida, inicie o Assistente de Configuração de Administração para configurar um arquivo de configuração. (Consulte *Personalização da Instalação* na página 2-7 para executar uma instalação personalizada.)

Instalação Apontar e Imprimir

Copie o conteúdo do *CD dos Drivers de Impressora do CentreWare* para a sua rede. Instale os drivers localmente e modifique as configurações de dispositivo e as configurações de documento (consulte *Predefinição das Configurações Padrão do Driver* na página 2-15). Em seguida, copie as novas configurações para o servidor para uso da empresa (consulte *Apontar e Imprimir Instalações* na página 2-14).

NOTA: É possível atualizar um driver do Windows sem desinstalar a versão anterior. No entanto, o impacto dessa atualização no desempenho do sistema pode ser imprevisível. A forma mais confiável de atualização é desinstalar os drivers antigos e executar uma instalação limpa dos novos drivers. Para obter informações sobre a desinstalação dos drivers, consulte *Desinstalação dos Drivers de Impressora para Windows* na página 2-21.

Instalação Direta

Você pode instalar os drivers de impressora do CentreWare a partir do CD, em um local na sua rede especificado por seu administrador ou a partir de um URL ou endereço de intranet.

NOTA: Depois de iniciar o instalador, ele detecta o sistema operacional do servidor ou da estação de trabalho. Se esse sistema operacional não atender aos requisitos do produto, o instalador emitirá uma mensagem e sairá. Este comportamento ocorreria, por exemplo, se você tentasse instalar os drivers existentes em um servidor Windows 2000 em um cliente que está executando o Windows 3.1.

► Para instalar os drivers de impressora no Windows:

- 1 Execute uma das seguintes opções:

Se estiver instalando a partir de:	Em seguida:
CD-ROM	Insira o CD de <i>Drivers de Impressora do CentreWare</i> na unidade de CD-ROM. O programa AutoRun exibe as seleções disponíveis. Continue na Etapa 3. —ou— Se o AutoRun estiver desativado na estação de trabalho, abra a pasta Meu Computador e clique duas vezes na unidade de CD-ROM.
Internet	<ol style="list-style-type: none">a) Abra uma janela do navegador e acesse www.xerox.com.b) Clique em Suporte e Drivers.c) Identifique seu produto.d) Clique em Drivers e Downloads no modelo de impressora.e) Escolha o sistema operacional e o idioma desejados e, em seguida, clique em Ir. As opções de driver disponíveis são atualizadas.f) Na lista de drivers, clique no driver apropriado para fazer o download.g) Leia o Acordo de Licença do Usuário Final e clique em Aceitar.h) Clique em Salvar no diálogo Download do Arquivo.i) Escolha um local para fazer download do arquivo e clique em Salvar.
intranet	Abra uma janela do navegador e digite o endereço apropriado de intranet, como http://xyz.minhaempresa.com .
local da rede	Use o Windows Explorer para encontrar os arquivos de instalação do CentreWare.

- 2 Clique duas vezes em **install.exe**. O programa AutoRun exibe as seleções disponíveis.
- 3 Clique em **Instalar Drivers**.
- 4 Um administrador pode ter criado uma tela contendo instruções personalizadas para o site. Se essa tela aparecer, registre e siga todas as instruções fornecidas. Em seguida, clique em **Avançar**.

- 5 O instalador busca as conexões diretas suportadas e a sub-rede da rede local para as impressoras. Os resultados aparecem na tela **Selecionar Impressora**.

Escolha um destes procedimentos:

- Se a impressora que você deseja instalar aparecer na lista de impressoras localizadas, clique em **Selecionar dentre as Seguintes Impressoras Localizadas** e selecione a impressora.
- Se a impressora não aparecer na lista de impressoras localizadas, execute uma das seguintes opções:
 - Clique em **Pesquisa Avançada** e escolha um método de pesquisa automático ou manual.

Pesquisar	Ação
Automático	O instalador detecta e procura todas as impressoras em todas as sub-redes disponíveis.
Manual	<ul style="list-style-type: none">■ Digite o gateway e a máscara de sub-rede para a pesquisa diretamente, —ou—■ Use a Pesquisa Anterior. Selecione uma pesquisa que o instalador executou anteriormente a partir de uma lista suspensa.

Após fazer as suas seleções, clique em **Pesquisar**.

- Escolha **Digite o endereço IP da Impressora, nome DNS ou caminho UNC**. Digite as informações ou procure por um desses identificadores.

NOTA: Os exemplos de impressoras que podem não aparecer na lista de impressoras descobertas ou de resultados de pesquisa, independentemente do sistema operacional, incluem impressoras conectadas a uma sub-rede diferente ou a impressoras em uma fila de impressão.

Usar a lista de impressoras descobertas, o endereço IP ou o nome DNS para identificar os resultados de impressora na criação de uma fila de impressão local ao utilizar o nome UNC associa a impressora a uma fila existente.

Se você digitar um endereço IP inválido ou se a descoberta de dispositivos falhar, o diálogo **Selecionar Configuração da Impressora** aparecerá e permitirá que escolha o driver correto para instalar a partir da lista de impressoras suportadas.

6 Clique em **Opções** para configurar qualquer uma das seguintes opções:

- **Idioma** - Selecione o idioma no qual o instalador será executado.
- **Seleção do Driver (PDL)** - Escolha, no mínimo, um dos seguintes PDLs: PCL 5e, PCL 6 (disponível para impressoras monocromáticas), PCL 5c (impressoras em cores ou em cor de realce) ou PostScript (todas as impressoras). O driver PostScript é a seleção padrão.

NOTA: Essa configuração não causa impacto na instalação de uma impressora que é atribuída a uma fila de redes.

- **Configurações do Driver** - Selecione qualquer uma das seguintes opções:
 - Compartilhar a impressora na rede (requer Windows 2000 / XP/ Server 2003 / Vista).
 - Converter o nome DNS da impressora em um endereço IP.
 - Configurar a impressora como padrão no Windows.
 - Fazer download de arquivos do driver a partir da Internet (Você precisa estar conectado a um site na Web durante a instalação).

Clique em **OK** para sair das Opções.

7 Clique em **Instalar**. O instalador copia os arquivos do driver, edita o registro e adiciona a impressora à estação de trabalho ou ao servidor.

NOTA: Se você não possui direitos suficientes para instalar uma impressora no servidor designado, aparecerá um aviso de logon. Digite um nome de usuário válido e a senha para continuar a instalação.

8 A tela Instalação Concluída aparece para relatar uma instalação bem-sucedida. Você pode clicar no link de suporte para aprender sobre o uso da impressora ou prosseguir para a próxima etapa.

9 Clique em **Concluir** para encerrar a instalação.

NOTA: Se a instalação falhar, aparecerá uma janela Falha na Instalação, com as mensagens de erro e as sugestões aplicáveis. Clique em **Fechar** para encerrar a tentativa de instalação.

Personalização da Instalação

O Assistente de Configuração de Administração destina-se aos administradores de sistema que desejam padronizar os arquivos de configuração para instalar os drivers de impressora de maneira rápida e fácil. Utilizando o assistente, você pode personalizar o processo de instalação do driver de acordo com as necessidades da sua organização.

O Assistente de Configuração de Administração pré-configura os parâmetros do instalador e salva essas configurações em um arquivo de script. Use esse arquivo com ferramentas como scripts .vbs ou programas de gerenciamento como o Microsoft System Management Services (SMS) para automatizar, configurar e controlar a implementação do CentreWare em sua rede.

Iniciar o assistente a partir do CD do CentreWare, em um local da rede ou a partir de um URL ou do endereço de intranet. No entanto, os arquivos de script resultantes e as pastas de configuração devem residir na rede ou ser salvos nela.

► Para personalizar a instalação:

- 1 Abra o Software CentreWare e o programa AutoRun de Documentação. Para obter detalhes adicionais, consulte *Instalação Direta* na página 2-4.
- 2 Clique no **Utilitário do Script de Instalação Xerox**.
- 3 O Assistente de Configuração de Administração é aberto.
- 4 Selecione o local do arquivo de script de instalação.
- 5 Clique em **Continuar**. O diálogo Opções de Configuração é aberto.
- 6 Defina as configurações na caixa de diálogo. Consulte Tabela 2-1 na página 2-8 para obter uma lista de opções.
- 7 Clique em **Salvar Script** para preservar as suas alterações.

NOTA: Para configurar os vários cenários de instalação, primeiro crie um script "linha de base". Em seguida, use o assistente para editar o script linha de base e salve cada variação em seu próprio caminho. Finalmente, envie a cada usuário ou grupo de usuários um link para o local de script mais apropriado ou incorpore-o nos seus respectivos scripts de login.

Tabela 2-1 contém configurações que você pode personalizar com o Assistente de Configuração de Administração.

Campo	Descrição
Instalar Padrão de Tela	Escolha a opção padrão para a seleção da impressora. Essa seleção controla a opção de detecção de impressora que aparece como opção padrão. Ela não impõe a impressora a ser instalada. Para que isso seja configurado, use o campo Valor de Porta descrito a seguir. <ul style="list-style-type: none"> ■ Deixar o instalador decidir (com base no número de impressoras localizadas). ■ Padrão para Lista de Impressoras. ■ Padrão para especificar porta. (O usuário digita um endereço IP, nome DNS ou caminho UNC.)
Definir Impressora Como Padrão	Tornar a impressora que está sendo instalada a opção padrão ao enviar os trabalhos de impressão. <ul style="list-style-type: none"> ■ Deixar o instalador/usuário decidir ■ Sempre definir a impressora como padrão ■ Nunca definir a impressora como padrão
Compartilhar Impressora	Tornar a impressora que está sendo instalada acessível aos clientes da rede. <ul style="list-style-type: none"> ■ Deixar o instalador/usuário decidir ■ Sempre compartilhar a impressora ■ Nunca compartilhar a impressora
Lançar Instalação do Scanner	Instalar um componente de digitalização após a instalação bem-sucedida da impressora. <ul style="list-style-type: none"> ■ Deixar o instalador decidir (com base nos resultados da instalação da impressora e da disponibilidade da funcionalidade do scanner na impressora) ■ Não lançar a instalação do scanner ■ Lançar a instalação do scanner
Forçar download da web	Selecione para exigir o download dos arquivos do driver na Internet durante a instalação.
Resolver DNS	Selecione para usar o nome DNS do dispositivo para identificação, se disponível.
Tipo de pesquisa local	Selecione um ou mais dos seguintes métodos de pesquisa: <ul style="list-style-type: none"> ■ Pesquisa LPT ■ Pesquisa USB ■ Pesquisa da Net
PDL a ser usado	Instale os drivers que suportam um ou mais dos seguintes PDLs: <ul style="list-style-type: none"> ■ PostScript (disponível para todas as impressoras) ■ PCL 5c (apenas para impressoras em cores) ■ PCL 5e (apenas para impressoras monocromáticas) ■ PCL 6 (apenas para impressoras monocromáticas)
Valor da Porta	Digite o endereço IP, o nome DNS ou o nome UNC da impressora a ser instalada.
Uma vez somente	Selecione para impedir que várias cópias da definição da impressora sejam instaladas em um cliente. Essa opção permite a implementação da impressora automatizada incorporando a instalação em um script de login.

Tabela 2-1: Opções da Caixa de Diálogo do Assistente de Configuração de Administração

Campo	Descrição
Salvar o arquivo de Script de Configuração em	Digite o local para salvar o arquivo de script de configuração. Se esse local corresponder ao caminho digitado na tela de abertura, o assistente salvará apenas as alterações no arquivo XeroxInstallerAdmin.xml. Caso contrário, o assistente copiará o conteúdo inteiro do caminho original para o caminho especificado aqui.

Tabela 2-1: Opções da Caixa de Diálogo do Assistente de Configuração de Administração

XeroxInstallerAdmin.xml

O Assistente de Configuração de Administração grava as configurações no arquivo XeroxInstallerAdmin.xml. A versão original reside na pasta ...\\Utilities\\Installer. Você pode editar esse arquivo diretamente para definir as configurações do instalador que vão além do escopo do Assistente de Configuração de Administração, como uma tela de mensagem de abertura ou o gateway padrão e a máscara de sub-rede para pesquisa Avançada.

Tabela 2-2 lista os campos que podem ser configurados diretamente no arquivo XeroxInstallerAdmin.xml:

Campo XML	Descrição
<Admin_Defined_Dialog_Legendas>	Barra de títulos da janela para uma mensagem personalizada opcional exibida no início da instalação.
<Admin_Message>	Texto da mensagem personalizada exibida no início da instalação.
<InstallScreenDefault>	Valor numérico que configura o método padrão da seleção de impressora. 0 - Deixar o instalador decidir (com base no número de impressoras localizadas). 2 - Padrão para Lista de Impressoras. 3 - Padrão para Especificar Porta. 4 - Padrão para USB PnP.
<Printer_Port_Value>	Endereço IP, nome DNS ou nome UNC do dispositivo a ser instalado.
<GatewayDefault>	Endereço padrão do gateway para Pesquisa Manual.
<SubnetMaskDefault>	Endereço padrão de sub-rede para Pesquisa Manual.
<USBSearch> <LPTSearch> <NetSearch>	Valores numéricos que representam a disponibilidade de cada método de pesquisa. 0 - Pesquisar usando esse método. 1 - Não pesquisar usando esse método.
<SetLocationContactInfo>	Valor numérico que controla a entrada das informações de local e de contato durante a instalação. 0 - Não solicitar as informações aos usuários. 1 - Solicitar que o usuário defina apenas as informações que ainda não foram definidas na impressora. 2 - Sempre solicitar que o usuário defina as informações.
<ResolveDNS>	Valor numérico que define os meios preferidos para identificação de dispositivos. 0 - Use o nome DNS, se disponível. 1 - Use o endereço IP.
<SetPrinterAsDefault>	O valor numérico que controla o uso da impressora instalada como padrão. 0 - O instalador determina o status padrão da impressora. 1 - Sempre definir como padrão. 2 - Nunca definir como padrão.

Tabela 2-2: Opções de Arquivo XeroxInstallerAdmin.xml

Campo XML	Descrição
<SharePrinter>	Valor numérico que controla o compartilhamento da impressora instalada. 0 - Deixar o instalador/usuário decidir se deve compartilhar a impressora, ou não. 1 - Sempre compartilhar a impressora. 2 - Nunca compartilhar a impressora.
<ForceWebDownload>	Valor numérico que indica a origem preferida para os drivers de dispositivo. 0 - NÃO obter os arquivos da Internet automaticamente.
<DriverToUse>	Valor numérico que indica quais PDLs instalar. 0 - Deixar o instalador decidir. 1 - PDL 1 (PostScript). 2 - PDL 2 (PCL 5e, PCL 5c). 4 - PDL 3 (PCL 6). 3 - PDL 1 e PDL 2. 7 - PDL 1, 2 e 3.
<LaunchScannerInstall>	Valor numérico para instalar o software do scanner após a impressora. Requer o Windows 2000 ou superior e o Dispositivo Multifuncional da Xerox. 0 - Não lançar a instalação do scanner. 2 - Lançar a instalação do scanner.
<AdminConfigureableStrings>	Defina um campo que não foi listado acima e seu valor.

Tabela 2-2: Opções de Arquivo XeroxInstallerAdmin.xml

Considerações para as Tecnologias da Empresa

As grandes organizações ou as organizações com requisitos especializados para segurança, confiabilidade ou acesso remoto empregam frequentemente as tecnologias que causam impacto no processo de instalação. Esta seção descreve resumidamente as duas tecnologias que os drivers de impressora do CentreWare suportam — clusters e Citrix MetaFrame — e a função do Assistente para Adicionar o Driver de Impressora na preparação desses ambientes para definição bem-sucedida da impressora.

Armazenamento em Cluster

O armazenamento em cluster é uma tecnologia que configura dois ou mais servidores ("nós") para que se comportem como um. Cada nó possui acesso a uma mídia de armazenamento (o "cluster") que contém os aplicativos ou os dados suportados.

O armazenamento em cluster geralmente é empregado para aprimorar a tolerância a falhas ou para implementar o balanceamento de cargas. Os aplicativos típicos de armazenamento em cluster são aplicativos ou funções que requerem um serviço praticamente ininterrupto, como geração de relatório de produção em vários ambientes de fabricação, em que uma falha no servidor poderia ter repercussões no decorrer da cadeia de suprimentos.

Os servidores de impressão são um dos vários aplicativos possíveis de armazenamento em cluster. Outros incluem serviços da Web, serviços de ftp, gerenciamento de arquivos e até o gerenciamento de vários aspectos do Active Directory.

Quando um cluster acomoda um servidor de impressão, apenas a pasta do spooler de impressão reside no cluster. Os drivers de impressora residem nos nós em seus locais padrão. Quando um nó falha, a impressão continua usando os drivers que estão presentes em um nó sobrevivente. Se o nó perder os drivers apropriados, as consequências podem variar desde uma falta de acesso às funções avançadas do driver até uma total impossibilidade de impressão.

Para garantir a disponibilidade consistente da impressora em um cluster, use o Assistente para Adicionar Driver da Impressora (consulte *Assistente para Adicionar Driver de Impressora* na página 2-13) para instalar os mesmos drivers de impressora em todos os nós em um cluster antes de incluir a impressora no próprio cluster.

NOTA: A Xerox recomenda essa prática mesmo nos produtos de gerenciamento de cluster Windows Server 2003 que possuem uma "Função de Quórum Automática". Isso serve para assegurar que os arquivos de driver danificados ou corrompidos não sejam transmitidos de um nó para outro, caso ocorra uma falha.

Citrix MetaFrame

O Citrix MetaFrame fornece gerenciamento centralizado de aplicativos e distribuição para uma empresa. Os aplicativos que são publicados para os usuários a partir de um servidor Citrix possuem um único ponto de instalação e manutenção, simplificando a administração. Os recursos de hospedagem de área de trabalho oferecem acesso a plataformas operacionais atuais e aplicativos para usuários que executam uma ampla faixa de hardware e sistemas operacionais, enquanto fornecem aos administradores controle aprimorado.

Um servidor Citrix pode ser configurado para "criar automaticamente" uma impressora ou impressoras quando um cliente Windows efetuar login. Esse procedimento torna as impressoras Windows do cliente disponíveis em uma sessão Citrix. Se os drivers apropriados não residirem no servidor Citrix, esse servidor substituirá um driver "universal". O usuário ainda pode imprimir, porém várias das funções associadas aos drivers de impressora do CentreWare, como contabilidade ou criação de livreto, não ficam disponíveis.

Para evitar essa situação, instale os drivers do CentreWare (Consulte *Assistente para Adicionar Driver de Impressora* na página 2-13) em um servidor Citrix (ou em todos os membros de um server farm Citrix) antes que os clientes que usam impressoras locais com base nesses drivers efetuem login.

Assistente para Adicionar Driver de Impressora

Esse assistente carrega os drivers solicitados em um servidor de impressão do Windows, mas não cria um objeto de impressora ou fila.

► Para executar o Assistente para Adicionar Driver de Impressora:

- 1 Na área de trabalho, clique em **Iniciar > Configurações > Impressoras** (Windows 2000) ou **Iniciar > Impressoras e Faxes** (Windows XP / Server 2003 / Vista). A janela Impressoras ou Impressoras e Faxes aparece.
- 2 Clique em **Arquivos > Propriedades do Servidor**. A caixa de diálogo Imprimir Propriedades do Servidor é exibida.
- 3 Clique na guia **Drivers**.
- 4 Clique em **Adicionar**. O Assistente para Adicionar o Driver da Impressora é exibido.
- 5 Siga as instruções na tela.

Apontar e Imprimir Instalações

Esse procedimento considera que um sistema Xerox em um servidor de rede tenha sido instalado com o driver de impressora do CentreWare apropriado antes da execução do recurso Apontar e Imprimir.

NOTA: Para padronizar as configurações do dispositivo e documento dos drivers de impressora do Windows 2000 / XP / Server 2003 / Vista, consulte *Predefinição das Configurações Padrão do Driver* na página 2-15 antes da instalação.

► Para executar o recurso Apontar e Imprimir:

- 1 Na estação de trabalho cliente, acesse o sistema Xerox desejado de rede em **Meus Locais de Rede**. Localize a impressora.
- 2 Escolha um destes procedimentos:
 - Clique duas vezes no ícone do sistema Xerox. No aviso de comando, selecione instalar o driver de impressora.
 - ou—
 - Clique com o botão direito do mouse no ícone do sistema Xerox. No aviso de comando, selecione instalar o driver de impressora.
 - ou—
 - Clique no ícone do sistema Xerox. Arraste e solte o ícone da impressora na pasta Impressoras. O Assistente para Adicionar Impressora é aberto.
- 3 Siga as instruções no Assistente para Adicionar Impressora. Os arquivos apropriados são automaticamente transferidos para o sistema Xerox selecionado na estação de trabalho cliente.

Instalação dos Drivers de Impressora em Outras Redes

O utilitário de Instalação do Driver de Impressora Xerox suporta redes Windows. Para instalar os drivers em outras redes, siga os procedimentos do sistema operacional da rede para criar servidores de impressão, impressoras e filas. Em seguida, você poderá conseguir usar o Assistente para Adicionar Impressora da Microsoft para instalar os drivers nos clientes Windows e conectá-los às filas.

Configuração de Drivers de Impressora

Para usar os drivers de impressora do CentreWare com mais eficácia, configure os drivers para que reflitam as opções disponíveis no sistema Xerox. Você pode configurar os drivers de uma das seguintes maneiras:

- Predefina as configurações padrão de *dispositivo* e *documento* no driver antes de distribuí-las para instalação.
- Configure as opções instaláveis diretamente na estação de trabalho.

Predefinição das Configurações Padrão do Driver

É possível padronizar as configurações padrão para drivers de impressora do Windows antes de torná-los disponíveis para instalação em estações de trabalho individuais. Você pode predefinir duas categorias de configurações de driver:

- **Configurações do Dispositivo** - Essas configurações referem-se às opções instaláveis, como o Alimentador de Alta Capacidade ou o Módulo de Acabamento, opções de contabilidade, e assim por diante.
- **Configurações de Documento** - Essas configurações referem-se às opções de documento, como folha de identificação, orientação retrato ou paisagem, opções de PostScript, e assim por diante.

Este processo de pré-configuração envolve a cópia dos arquivos dos drivers de impressora do *CD dos Drivers de Impressora do CentreWare* para um diretório de instalação do servidor, a instalação de um driver na estação de trabalho, a seleção das configurações padrão do dispositivo e do documento que deseja estabelecer, o salvamento das configurações no driver e a cópia do arquivo de configuração para o diretório de instalação no servidor para substituir os padrões anteriores.

NOTA: Esse processo pode ser executado em ambientes de rede Windows e não-Windows (como o NetWare). Para minimizar o impacto para o servidor ou tempo de inatividade em potencial, primeiro pré-configure uma estação de trabalho individual. Depois de concluir o processo de pré-configuração na estação de trabalho, copie os arquivos no servidor para distribuição.

► Para modificar as configurações padrão do driver:

- 1 Em uma estação de trabalho, insira o *CD dos Drivers de Impressora do CentreWare* na unidade de CD-ROM. O programa AutoRun exibe as seleções disponíveis.
—ou—
Se o AutoRun estiver desativado na estação de trabalho, abra a pasta Meu computador e clique duas vezes na unidade de CD-ROM. Clique duas vezes em **install.exe**. O programa AutoRun exibe as seleções disponíveis.
- 2 Se necessário, escolha o idioma e clique em **OK**.
- 3 Clique em **Procurar** e localize os arquivos do driver da impressora para o seu sistema Xerox. Para obter informações sobre os arquivos do driver, consulte *Obtenção de drivers do CentreWare* na página 1-3.
- 4 Copie os arquivos do driver da impressora do sistema Xerox para o diretório de instalação do driver no servidor.

- 5 Instale os arquivos do driver de impressora do sistema Xerox na estação de trabalho.

NOTA: Para obter mais informações sobre instalação do driver de impressora com o Utilitário de Instalação da Impressora Xerox, consulte *Instalação Direta* na página 2-4 ou use o Assistente para Adicionar Impressora da Microsoft.

- 6 Na área de trabalho, selecione **Iniciar > Configurações > Impressoras** (Windows 2000) ou **Iniciar > Impressoras e Faxes** (Windows XP / Server 2003 / Vista) e clique com o botão direito do mouse na impressora.
- 7 Escolha **Propriedades**.
- 8 Selecione a guia **Configuração** e escolha as configurações a serem usadas como configurações padrão.
- 9 Selecione a guia **Configurações do dispositivo** e escolha as configurações a serem usadas como configurações padrão.
- 10 Clique em **OK** para salvar a configuração e configurações do dispositivo como configurações padrão.
- 11 Para modificar as configurações padrão do documento, continue com as etapas a seguir. Ou então, feche a caixa de diálogo Propriedades e continue com a etapa 15.
Para drivers 2000 / XP / Server 2003 / Vista, selecione a guia **Geral** e clique em **Preferências de Impressão** OU repita a etapa 6 acima e escolha **Preferências de Impressão**. A caixa de diálogo Preferências de Impressão é aberta.
- 12 Selecione as opções do documento que você deseja ter como configurações padrão para o diálogo **Preferências de Impressão** (2000 / XP / Server 2003 / Vista).
- 13 Assim que você fizer as alterações no diálogo **Preferências de Impressão**, em **Configurações Salvas** no menu suspenso no fundo da janela do diálogo, um asterisco (*) aparecerá ao lado de **Padrões do usuário**. Clique em **OK** para salvar as configurações que você fez como configurações padrão.
- 14 Clique em **OK** para fechar o diálogo Preferências de Impressão e o diálogo Propriedades no 2000 / XP / Server 2003 / Vista.
- 15 Localize o arquivo *nome do arquivo do driver.dyc* criado na estação de trabalho no diretório *Windows/System32/Spool/Drivers/W32x86/3* (para 2000 / XP / Server 2003 / Vista).
- 16 Copie e cole o novo arquivo *nome do arquivo do driver.dyc* no diretório de instalação do driver no servidor para substituir o antigo *nome do arquivo do driver.dyc* pelas novas configurações padrão do driver. Qualquer driver instalado nesse diretório agora conterá as configurações padrão selecionadas.

Configuração das opções instaláveis na estação de trabalho

Você pode configurar as opções instaláveis diretamente na estação de trabalho.

NOTA: Podem ser necessários direitos de administrador para executar essas etapas na estação de trabalho.

Configuração das Opções Instaláveis Manualmente

Conclua as etapas seguintes para configurar as opções instaláveis no driver da impressora.

► **Para configurar as Opções Instaláveis manualmente:**

- 1 Na área de trabalho, clique em **Iniciar > Configurações > Impressoras (Windows 2000)** ou **Iniciar > Impressoras e Faxes > (Windows XP / Server 2003 / Vista)**.
- 2 Clique com o botão direito no ícone da impressora e selecione **Propriedades**.
- 3 Selecione a guia **Configuração**.

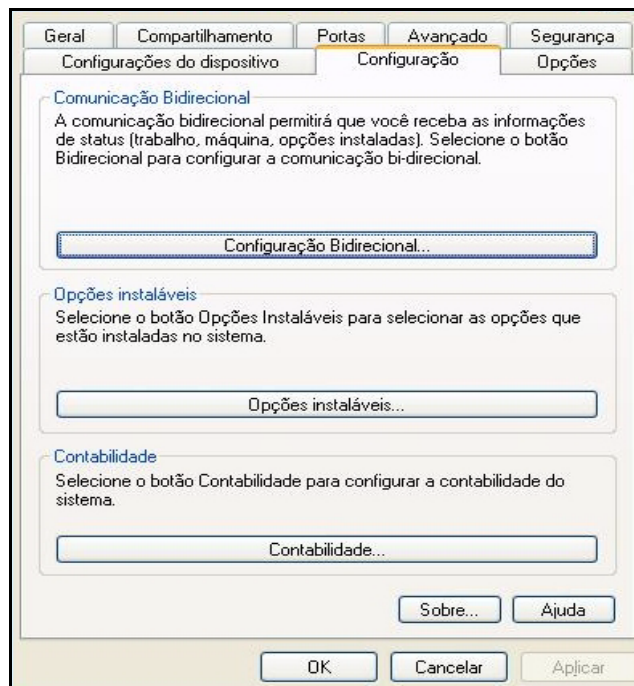


Figura 2-1: Guia Configuração (Diálogo Propriedades)

- 4 Clique em **Opções Instaláveis** e selecione as opções disponíveis no sistema Xerox.

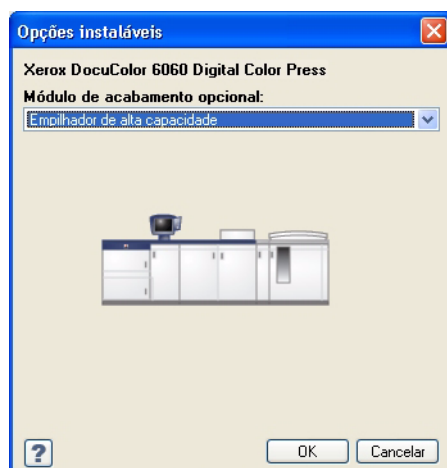


Figura 2-2: Diálogo Opções Instaláveis

- 5 Clique em **OK** duas vezes para salvar as configurações das Opções Instaláveis e feche o diálogo Propriedades.
- 6 Feche a janela Impressoras e Faxes.

Sobre os Drivers de Impressora Bidirecionais

Com a comunicação bidirecional, um driver de impressora se comunica com a impressora pela rede. Os drivers de impressora Windows 2000 / XP / Server 2003 / Vista podem fornecer recursos Bidirecionais para redes TCP/IP.

Depois de um procedimento de configuração inicial, a comunicação bidirecional atualiza automaticamente o driver de impressora com as opções instaladas e informações específicas de relatórios sobre o status operacional da impressora, trabalhos ativos, trabalhos concluídos e status do papel no sistema Xerox.

NOTA: Se a comunicação de rede estiver temporariamente indisponível ou não estiver corretamente configurada para a impressora, as informações bidirecionais da rede ou de sua estação de trabalho não serão exibidas.

Diálogo Status

O diálogo Status exibe o status do sistema Xerox, assim como informações específicas sobre os trabalhos de impressão. Verifique o status de até 25 trabalhos atualmente na fila de impressão ou o status de trabalhos concluídos. Use este diálogo para verificar as propriedades do papel das diferentes bandejas da impressora e também os níveis atuais de papel nessas bandejas. Use esse diálogo para verificar também se a impressora está funcionando adequadamente.

Clique em **Mais Status** na parte inferior de qualquer janela da guia para acessar o diálogo Status.

Suporte ao Driver Bidirecional

Sistemas Operacionais Compatíveis

Os drivers bidirecionais são compatíveis com os seguintes Sistemas Operacionais da Microsoft:

Windows 2000 (Professional, Server, Advanced Server)

Windows XP (Home, Professional)

Windows Server 2003 (Server, Enterprise Server)

Windows Vista (Business, Enterprise, Server)

Implementações Baseadas no Cliente

Os drivers bidirecionais instalados em uma estação de trabalho cliente se comunicam com o sistema Xerox pelos seguintes métodos:

Configurações do Dispositivo	SNMP sobre TCP/IP
Monitoramento do Trabalho	SNMP sobre TCP/IP
Histórico de Trabalhos	SNMP sobre TCP/IP
Status do Dispositivo	SNMP sobre TCP/IP
Configuração do Dispositivo	Funcionalidade Apontar e Imprimir da Microsoft

Implementações Baseadas no Servidor

Os drivers bidirecionais instalados em um servidor se comunicam com os sistemas Xerox via SNMP sobre TCP/IP ou SNMP sobre IPX/SPX.

Os dados disponíveis em drivers de servidor não serão atualizados regularmente. Quando forem feitas alterações de configuração, o driver deverá ser reaberto para detectar as alterações.

Desinstalação dos Drivers de Impressora para Windows

NOTA: Antes de desinstalar os drivers de impressora do CentreWare para Windows, certifique-se de que o sistema Xerox que você está excluindo não seja a impressora padrão. Caso seja, selecione outra impressora como a padrão.

Para Windows 2000 / XP / Server 2003 / Vista

► Para desinstalar os drivers de impressora Windows 2000, XP, Server 2003 e Vista:

- 1 Na área de trabalho, selecione **Iniciar > Configurações > Impressoras** (Windows 2000) ou **Iniciar > Impressoras e Faxes** (Windows XP / Server 2003 / Vista).
- 2 Clique com o botão direito do mouse no ícone do sistema Xerox que deseja excluir e selecione **Excluir**.
- 3 Uma mensagem de confirmação aparece. Clique em **Sim** para excluir o objeto do driver de impressora.
- 4 Repita as etapas 2 e 3 para todos os objetos de impressora que utilizam o driver que está sendo desinstalado. Por exemplo, imagine que você esteja desinstalando os drivers PCL 6 para um determinado sistema Xerox. Se a sua janela de Impressoras incluir ícones para mais de uma instância dessa impressora, você deverá excluí-los antes de continuar.
- 5 Recomenda-se a reinicialização da estação de trabalho.
- 6 Abra a pasta Impressoras: selecione **Iniciar > Configurações > Impressoras** (Windows 2000) ou **Iniciar > Impressoras e Faxes** (Windows XP / Server 2003 / Vista).
- 7 Clique com o botão direito do mouse em uma área vazia da pasta. Um menu suspenso é aberto.
- 8 Selecione **Propriedades do Servidor**. Um diálogo *Propriedades* é aberto.
- 9 Selecione a guia **Drivers**.
- 10 Selecione o driver de impressora para remover.
- 11 Selecione **Remover**. O driver de impressora é excluído.
- 12 Reinicialize a estação de trabalho.

Capítulo 3

Funções do Driver de Impressora

Com os drivers de impressora do CentreWare, você irá dispor de uma ferramenta de valor inestimável para economizar tempo e aumentar a sua produtividade. Esses drivers oferecem mais de trinta e cinco opções de funções, dependendo do tipo de driver e das opções de acabamento instaláveis, para você escolher a aparência do documento e como irá imprimi-lo.

O sistema de Ajuda é a principal fonte de informações sobre o uso dos drivers de impressora. A qualquer momento, você poderá acessar o sistema de Ajuda usando os botões da Ajuda no driver.

Conteúdo deste capítulo:

- *Estrutura do Driver* 3-2
- *Guias* 3-3
- *Sistema de Ajuda do Driver* 3-4

Estrutura do Driver

O driver organiza as funções nas seguintes guias: Papel/Saída, Páginas Especiais, Layout/Marca d'água, Opções de imagem, Notas do trabalho e Avançado.

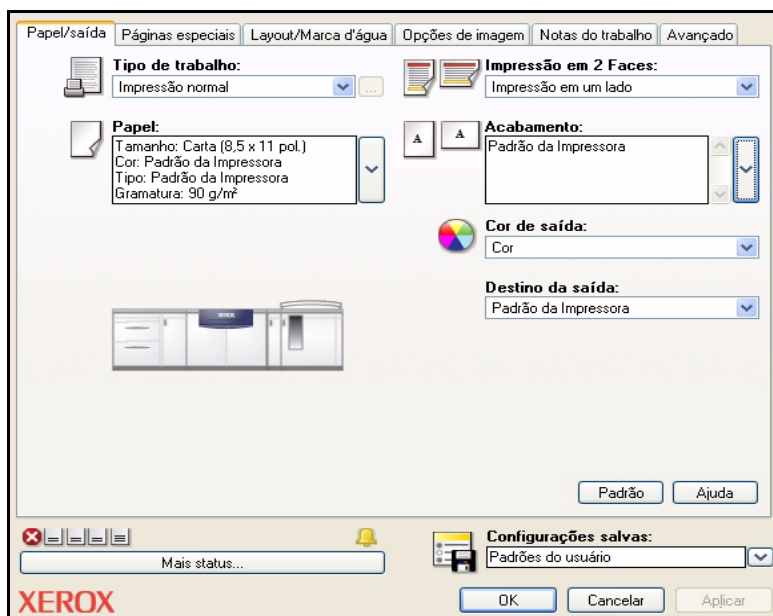


Figura 3-1: Interface do Driver de Impressora

As funções nas guias estão organizadas para sua conveniência de forma que as funções usadas com mais frequência sejam exibidas quando você abrir o driver. Pequenos ícones são colocados ao lado das funções para que você possa encontrar rapidamente aquelas que estiver precisando. Clique no ícone para navegar na lista de opções da função. Você pode também usar a lista suspensa para ver as opções.

Guias

As funções variam nas guias do driver, dependendo do tipo do driver e das opções instaláveis.

Papel/Saída

A guia *Papel/Saída* possui as funções usadas com mais frequência. Por exemplo, você pode escolher entre imprimir nas duas faces do papel, selecionar um material específico para imprimir ou programar a impressão do seu trabalho para um horário que especificar. A função Acabamento apresenta as opções de acabamento, que dependendo do tipo do acabamento instalado, podem incluir as opções Alcear, Grampo, Folhas Intermediárias, Encadernação, Criação de Livreto, Dobra ou Perfuração.

Páginas Especiais

A guia *Páginas Especiais* possui funções para adicionar Capas, Inserções e Exceções (especificando as características do material/página de acordo com cada-página).

Layout/Marca d'água

A guia *Layout/Marca d'água* contém todas as funções relativas ao Layout de página e Marcas d'água como Páginas por folha (Várias em 1) e Layout de livreto. O *Editor de Marca d'água*, que é acessado a partir do diálogo Marca d'água, permite criar e personalizar marcas d'água de texto ou de gráficos.

Opções de Imagem

A guia *Opções de Imagem* agrupa as funções que estão relacionadas à manipulação de imagens, como Clarear/Escurecer ou Inverter Imagem.

Notas do Trabalho

A guia *Notas do Trabalho* permite que você anexe informações de transmissão especial e/ou mensagens de processamento ao trabalho de impressão.

Avançado

A guia *Avançado* contém funções que raramente são alteradas depois que as opções são definidas, tais como Cópias, Reduzir/ampliar aplicativo, Opções de fontes TrueType, e Configuração de tíquete de trabalho Xerox.

Status

Se você tiver ativado a comunicação bidirecional opcional no driver de impressora, uma área *Status* será adicionada ao fundo de todas as janelas da guia. Se você clicar em *Mais Status*, o diálogo Status será aberto e fornecerá informações específicas sobre o status operacional da impressora e também sobre os trabalhos de impressão. Consulte *Diálogo Status* na página 2-19.

Guias Padrão

Essas guias do driver são acessadas pela pasta Impressoras e podem estar disponíveis apenas com direitos administrativos. Na área de trabalho, selecione **Iniciar > Configurações > Impressoras** (Windows 2000) ou **Iniciar > Impressoras e Faxes** (Windows XP / Server 2003 / Vista). Clique com o botão direito no ícone da impressora e selecione **Propriedades** no menu. O diálogo do driver de impressora aparece. As configurações do driver nesse diálogo tornam-se as configurações padrão. Todas as *Guias gerais* do diálogo de impressão do aplicativo ficam acessíveis, assim como outras; por exemplo, as guias *Configuração* e *Configurações do dispositivo*.

O diálogo *Configuração* contém vários botões (dependendo de seu modelo de sistema Xerox): Configuração Bidirecional, Opções de Instalação, Contabilidade e Sobre. Cada botão abre um diálogo para configurar o seu driver.

- *Comunicação Bidirecional* permite ativar a comunicação bidirecional. O driver lhe dará informações sobre o seu trabalho de impressão, o sistema Xerox e o status do papel. Consulte *Sobre os Drivers de Impressora Bidirecionais* na página 2-19.
- *Opções Instaláveis* permite configurar manualmente o driver com a quantidade de bandejas do papel e as opções instaláveis - como módulos de acabamento - disponíveis no seu sistema Xerox.
- *Contabilidade* permite configurar o driver para usar as funções de contabilidade. Consulte o tópico Contabilidade na Ajuda do driver da impressora para obter mais informações.
- *Sobre* exibe o número da versão do driver. O pessoal da Xerox pode solicitar esse número durante as chamadas de suporte.

A guia *Configurações do Dispositivo* contém funções relacionadas à configuração de fontes e de PostScript.

Sistema de Ajuda do Driver

O sistema de Ajuda é a principal fonte de informações sobre o uso dos drivers de impressora. Cada guia do driver tem um botão de Ajuda para o fácil acesso ao sistema de Ajuda. Com esse botão de Ajuda, você pode visualizar informações sobre qualquer função na guia atual ou em qualquer outra guia.

Capítulo 4

Solução de Problemas

Erros de aplicativo, dispositivo e rede podem ocorrer em diversas situações de impressão. Em muitos casos, basta reiniciar o aplicativo, a estação de trabalho ou a impressora para solucionar o problema. Este capítulo inclui alguns dos problemas mais comuns e perguntas freqüentes relativas aos Drivers de Impressora do CentreWare e à impressão em seu sistema Xerox.

Conteúdo deste capítulo:

- *Como Solucionar um Problema* 4-2
- *Questões Comuns* 4-3
- *Perguntas Frequentes* 4-6

Como Solucionar um Problema

Quando um problema persistir, documente a mensagem de erro e obtenha informações para definir o problema. Os seguintes procedimentos para a solução de problemas são recomendados:

- Defina o problema com precisão. Onde, quando e como o problema ocorre?
- Reproduza o problema. O problema pode ser reproduzido regularmente ou é intermitente?
- Pergunte a outros usuários se tiveram o mesmo problema e mantenha um registro para acompanhar as ocorrências de problemas.
- Examine os dados para verificar tendências e os atributos comuns que possam estar relacionados ao problema. Por exemplo, o problema ocorre somente com uma impressora específica ou em uma configuração de estação de trabalho/rede específica?
- Reveja a documentação do produto, incluindo os arquivos LEIA-ME e os tópicos de solução de problemas, para verificar se problemas similares estão documentados.

Se a causa e a solução do problema não puderem ser identificadas, ligue para o Centro Xerox de Atendimento ao Cliente para relatar informações de erro. Forneça ao representante de suporte a documentação que você obteve para definir o problema.

Questões Comuns

Esta seção aborda algumas questões comuns da funcionalidade de aplicativos e de driver de impressora.

Impressão do Adobe Acrobat

Todas as versões do Adobe Acrobat têm apresentado várias formas de saída distorcida ao imprimir de um driver PCL. Linhas rajadas, espaçamento aleatório de caracteres e perda de dados são sintomas que têm sido observados em vários documentos PDF. Um driver PostScript do CentreWare é recomendado para a impressão de arquivos do Acrobat PDF.

Impressão de Livreto e Várias em um (N em 1)

Alguns aplicativos não suportam a impressão de livreto e N em 1.

- Documentos de mala direta do Microsoft Word não podem ser impressos como livretos ou em N em 1.
- Você pode precisar restaurar as configurações de Livreto e N em 1 antes de salvar os seus documentos. Alguns aplicativos, como o Microsoft Word 97, salvarão a configuração de ajuste de escala com o documento. Mais tarde, quando o documento for reaberto, o texto e os gráficos poderão ser impressos em formato reduzido, a não ser que você restaure a opção **N em 1** na guia Layout/Marca d'água do driver de impressora para 1 em 1 antes de imprimir. Geralmente, é melhor restaurar essa opção para 1 em 1 antes de salvar e fechar seus documentos.
- As funções de impressão N em 1 e de livreto podem não funcionar corretamente com o Corel Draw versão 8.
- Use o modo PCL Raster para imprimir documentos grandes N em 1/Livreto que não são impressos corretamente no modo Vetor.

Símbolo do Euro

A família de fontes Euro da Xerox foi criada para aceitar a imagem do símbolo da moeda Euro com fontes que ainda não aceitam esse caractere. A família de fontes Euro da Xerox consiste no símbolo Euro em vários estilos e pesos, projetado para trabalhar em conjunto com os estilos de fontes mais comuns. Muitos estilos incluem um símbolo com largura numérica, em conformidade com as regras padrão de desenho do símbolo Euro, bem como uma versão de designer do caractere, criada para ser mais semelhante à fonte original. Para usar o símbolo, defina a seleção de fonte para Xerox Euro e use as teclas que correspondam ao estilo que estiver usando.

- As fontes Xerox Euro são fornecidas no *CD dos Drivers de Impressora do CentreWare* com a pasta ...\\English\\Drivers\\Fonts\\Windows.
- Se as fontes em sua impressora não estiverem atualizadas para incluir o Euro, uma caixa será impressa em vez do símbolo Euro. Uma solução para esse problema é enviar fontes Euro para a impressora como imagens bitmap.
- Para os drivers PCL, selecione a opção **Sempre Enviar à Impressora** no driver PCL do CentreWare ao imprimir o símbolo Euro. Se o problema persistir ao imprimir o símbolo Euro, selecione a opção **Enviar como gráfico**.

Impressão de PDF

Ao imprimir um PDF, o envio de um arquivo grande poderá resultar na impressão de folhas de erro de verificação de limite de impressão ou somente de uma folha de identificação. Se isso ocorrer, imprima o arquivo PDF usando o driver de impressora PostScript ou tente imprimi-lo usando o LPR.

Aplicativos Microsoft

Excel

- Para alterar as opções de tipo de trabalho para um determinado documento, você precisa definir o tipo de trabalho no Microsoft Excel (diálogo Configurar Página). As alterações de tipo de trabalho para um determinado documento não estarão em vigor se você chamar o driver de impressora do CentreWare da pasta Impressoras.
- O Excel irá gerar vários trabalhos de impressão em vez de várias cópias de um único documento. Esse comportamento pode resultar na degradação do desempenho, bem como na inoperabilidade de funções, como a Impressão de Amostra, que dependem da impressão de vários jogos. No Excel, anule a seleção da opção Alcear. Isso permitirá às configurações do driver alcear corretamente.
- O Excel pode apresentar problemas ocasionais com documentos que contenham uma mistura de páginas na orientação retrato e paisagem. Selecionar outro driver de impressora e, em seguida, selecionar novamente o driver de impressora original pode ajudar a solucionar este problema.

PowerPoint

O recurso do Microsoft PowerPoint que otimiza a impressão em branco e preto pode produzir resultados indesejados quando a saída Raster for selecionada como Modo Gráfico no driver de impressora PCL do CentreWare. Não escolha a opção de branco e preto no PowerPoint se a saída Raster for necessária.

Driver de impressora PCL

Modo Imagem em Pixels (Raster)

Use a opção Modo Raster PCL para imprimir os seguintes tipos de documentos com o driver de impressora PCL5c:

- Páginas da Web com imagens animadas.
- Documentos do Corel Draw. O aplicativo Corel Draw pode gerar um número excessivo de comandos Vetor, o que pode resultar em grande demora no processamento de cada trabalho.

Imprimir Texto Colorido em Preto e Branco

Essa função pode não funcionar com alguns aplicativos ou talvez você tenha que selecionar a opção no aplicativo, caso seja compatível. Certos aplicativos, como o WordPerfect e o MS Publisher, sempre imprimem texto como gráficos ou podem ir para o modo gráficos quando houver pouca memória ou o texto for muito complexo. Quando essas circunstâncias ocorrerem, a função **Imprimir Texto Colorido em P/B** nos drivers de impressora PCL do CentreWare não irão funcionar.

Marcas d'água

A imagem de visualização da Marca d'água nos drivers de impressora pode não fornecer uma réplica exata da marca d'água impressa em todas as circunstâncias. Isso se deve principalmente às diferenças de fontes e/ou resolução entre o monitor e a impressora. O uso de fontes TrueType equivalentes em vez de fontes residentes na impressora pode ajudar a minimizar as diferenças.

Com alguns aplicativos, os drivers PCL do CentreWare podem parecer imprimir marcas d'água no primeiro plano, mesmo se a opção de impressão no fundo for selecionada no driver. Isso se deve aos diferentes métodos usados por aplicativos para enviar dados à impressora.

WordPerfect

- Se você tiver problemas para grampear vários trabalhos como documentos separados no WordPerfect 8.x, instale o pacote de serviços disponível para o WordPerfect em www.corel.com para corrigir a falha.
- O tipo de trabalho Impressão de Amostra não funciona no WordPerfect 8.x para Windows.
- Os tamanhos de papel B4 JIS, B4 ISO, B6 e A6 não são impressos no WordPerfect 8.x para Windows.
- A opção de dimensionamento no WordPerfect versões 7, 8 e 9 anula a opção Reduzir/Ampliar nos drivers do CentreWare. Use a opção de dimensionamento na folha de propriedades Imprimir/Personalizar para ajustar o dimensionamento em vez da opção Reduzir/Ampliar do driver de impressora do CentreWare.
- Com o WordPerfect 6.1, a fonte Playbill pode não ser corretamente impressa quando a opção Usar Fontes da Impressora for selecionada, já que a impressora não aceita essa fonte.

Perguntas Frequentes

■ Como obtenho um driver de impressora?

Os drivers da impressora estão disponíveis no *CD dos Drivers de Impressora do CentreWare* ou no site da Xerox na Web em www.xerox.com. Consulte *Obtenção de drivers do CentreWare* na página 1-3 para obter mais informações.

■ Como determino quais drivers de impressora são necessários?

As informações a seguir são necessárias para determinar o driver de impressora correto:

- Modelo do sistema Xerox, por exemplo, Xerox DocuColor 8000
- Ambiente do sistema operacional, por exemplo, Windows XP
- Tipo de driver de impressora, por exemplo, PostScript ou PCL

■ Como obtenho um driver personalizado para um ambiente como o DOS ou uma plataforma de mainframe?

Para o DOS ou outras plataformas não suportadas pelos drivers de impressora do CentreWare, o Guia de Referência da PDL (Linguagem de Descrição da Impressora) está disponível no site da Xerox na Web em www.xerox.com. Esse Guia de Referência contém informações de sintaxe sobre os recursos estendidos dos sistemas Xerox, que podem ser usadas para personalizar a impressão em ambientes não compatíveis.

Índice remissivo

A

- Ajuda para drivers de impressora 1-4
- Apontar e Imprimir 2-14
- Armazenamento em Cluster 2-12
- Arquivos PPD 1-3
- Assistência via Internet 1-5
- Assistente para Adicionar Driver de Impressora 2-13

B

- Bidirecional
 - Drivers de Impressora 2-19
- Botão de Informações 3-3

C

- Centro de Atendimento ao Cliente 1-5
- Centro Xerox de Atendimento ao Cliente 1-5
- Citrix MetaFrame 2-13
- Como solucionar um problema 4-2
- Configuração das Opções Instaláveis
 - Manualmente 2-15, 2-17
- Configurar drivers de impressora 2-15
- Considerações para as Tecnologias da Empresa 2-12
 - Armazenamento em Cluster 2-12
 - Assistente para Adicionar Driver de Impressora 2-13
 - Citrix MetaFrame 2-13

D

- Desinstalação
 - Drivers de Impressora para Windows 2-21
- Diálogo Configuração
 - Configuração de Comunicação Bidirecional 3-4
 - Contabilidade 3-4
 - Opções instaláveis 3-4
- Diálogo Contabilidade 3-4
- Diálogo Opções Instaláveis 3-4
- Diálogo Sobre 3-4
- Drivers de Impressora
 - Bidirecional 2-19
 - Configuração 2-15
 - Guias 3-3

- Instalação 2-3

- Requisitos 2-2

- Visão geral 1-2

- Drivers de Impressora para Windows

- Desinstalação 2-21

E

- Estrutura do Driver 3-2
 - Diálogo Configuração 3-4
 - Guia Avançado 3-3
 - Guia Layout/Marca d'água 3-3
 - Guia Notas do Trabalho 3-3
 - Guia Opções de Imagem 3-3
 - Guia Papel/Saída 3-3
 - Guia Status 3-3
 - Guias Padrão 3-4
 - Páginas especiais 3-3

G

- Guia Avançado 3-3
- Guia Layout/Marca d'água 3-3
- Guia Notas do Trabalho 3-3
- Guia Opções de Imagem 3-3
- Guia Papel/Saída 3-3
- Guia Status 3-3
- Guias
 - Drivers de Impressora 3-3
- Guias Páginas Especiais 3-3

I

- Ícone de Restrição 3-3
- Informações de Suporte 1-5
- Instalação
 - Drivers de Impressora 2-3
 - Instalação Apontar e Imprimir 2-3
 - Instalação Direta 2-3
 - Instalação Distribuída 2-3
 - Personalização 2-7
 - Requisitos 2-2

O

- Obtenção de ajuda
 - On-line 1-5

P

PCL 1-2

Perguntas Frequentes 4-6

Personalização da Instalação 2-7

PostScript 1-2

R

Requisitos

Drivers de Impressora 2-2

Instalação 2-2

S

Sistema de Ajuda do Driver

Sobre 3-4

Solução de Problemas 4-1

Aplicativos Microsoft 4-4

Driver de impressora PCL 4-4

Questões comuns 4-3

Suporte ao Driver Bidirecional

Baseado no Cliente 2-20

Baseado no Servidor 2-20

Configuração 3-4

Sistemas Operacionais 2-20

Suporte on-line 1-5

T

Tecnologias da empresa

Armazenamento em Cluster 2-12

Assistente para Adicionar Driver de
Impressora 2-13

Citrix MetaFrame 2-13

Considerações para 2-12

X

xerox.com 1-5

