

XEROX®

CentreWare Versión 7.2

Guía de controladores de impresión

Para Windows

A solid red horizontal bar spanning the entire width of the page at the bottom.

Preparado por:

Xerox Corporation
Global Knowledge & Language Services
800 Phillips Rd., Building 845-17S
Webster, Nueva York 14580-9791, EE.UU.

Traducido por:

Xerox
GKLS European Operations
Bessemer Road
Welwyn Garden City
Hertfordshire
AL7 1BU
Reino Unido

Copyright © 2007 por Xerox Corporation. Reservados todos los derechos.

Impreso en Estados Unidos.

XEROX®, CentreWare® WorkCentre y los nombres y números de los productos mencionados en esta guía son marcas comerciales de XEROX CORPORATION.

Los nombres de otros productos e imágenes utilizados en esta guía pueden ser marcas comerciales o registradas de sus respectivas empresas.

Versión del documento: 1.0 / Febrero de 2007

Contenido

Capítulo 1 Controladores de impresión de CentreWare para Microsoft Windows . 1-1

Contenido de esta versión	1-2
Descripción general de la impresora y del fax	1-3
Tipos de controladores de impresión de CentreWare	1-3
PostScript	1-3
PCL	1-3
Obtención de controladores de CentreWare	1-4
CD Controladores de impresión y fax de CentreWare	1-4
Descarga de la web	1-4
Archivos PPD del sistema Xerox	1-4
Aplicaciones de controladores de impresión de CentreWare	1-5
Utilidad de instalación de controladores de impresión de Xerox	1-5
Utilidad de envío TIFF	1-5
Utilidad de administración de fuentes de Xerox	1-5
Documentación de controladores de impresión y fax	1-6
Guía de controladores de impresión de CentreWare para Windows (esta guía)	1-6
Guía del usuario de Exploración a escritorio de Xerox (Windows)	1-6
Asistencia	1-7
Asistencia en Internet	1-7
Asistencia telefónica	1-7
Sugerencias adicionales	1-7

Capítulo 2 Instalación de controladores de impresión para Windows 2-1

Requisitos	2-2
Controladores de impresión	2-2
Utilidad de instalación de controladores de impresión de Xerox	2-2
Instalación de controladores de impresión en redes Windows	2-3
Instalación directa	2-3
Instalación Señalar e imprimir (Point and Print)	2-3
Instalación directa	2-4
Acerca de las tecnologías empresariales	2-7
Agrupación en "clústeres"	2-7
Citrix MetaFrame	2-8
Asistente para agregar controladores de impresora	2-9
Instalaciones del tipo Señalar e imprimir (Point and Print)	2-10
Instalación de controladores de impresión en otras redes	2-10

Configuración de controladores de impresión	2-11
Configuración de opciones instalables en la estación de trabajo	2-11
Acerca de los controladores de impresión bidireccionales	2-16
Diálogo de Estado	2-16
Compatibilidad con controladores bidireccionales	2-18
Capítulo 3 Funciones del controlador de impresión	3-1
Estructura del controlador	3-2
Fichas	3-3
Fichas generales	3-3
Sistema de Ayuda del controlador	3-5
Capítulo 4 Instalación de la Utilidad de administración de fuentes	4-1
Instalación de la Utilidad de administración de fuentes de Xerox	4-2
Acceso a la Utilidad de administración de fuentes de Xerox	4-2
Uso de la Utilidad de administración de fuentes de Xerox	4-2
Desinstalación de la Utilidad de administración de fuentes de Xerox	4-3
Capítulo 5 Instalación de la Utilidad de envío TIFF	5-1
Requisitos de la estación de trabajo	5-2
Instalación de la Utilidad de envío TIFF	5-3
Acceso a la Utilidad de envío TIFF	5-3
Uso de la Utilidad de envío TIFF	5-3
Desinstalación de la Utilidad de envío TIFF	5-4
Capítulo 6 Solución de problemas	6-1
Solución de problemas	6-2
Problemas comunes	6-3
Impresión desde Adobe Acrobat	6-3
Impresión de Folletos y Varias en 1	6-3
Símbolo del euro	6-4
Impresión PDF	6-4
Aplicaciones de Microsoft	6-5
Juego de muestra no compatible con FrameMaker	6-5
Marcas de agua	6-5
WordPerfect	6-6
Preguntas frecuentes	6-6
Capítulo 7 Tarjetas de consulta rápida para controladores de impresión	7-1

Capítulo 1

Controladores de impresión de CentreWare para Microsoft Windows

CentreWare es un software que transfiere la potencia del sistema Xerox a su escritorio. Los controladores interactivos de CentreWare hacen que la impresión y el envío y recepción de faxes desde el escritorio se lleve a cabo fácilmente y sea sencillo de entender.

Con la ayuda de esta guía, los administradores pueden instalar y configurar los controladores de impresión de CentreWare. A su vez, los usuarios pueden aumentar su productividad utilizando las opciones de impresión del sistema Xerox.

Contenido de este capítulo:

■ <i>Contenido de esta versión</i>	1-2
■ <i>Descripción general de la impresora y del fax</i>	1-3
■ <i>Tipos de controladores de impresión de CentreWare</i>	1-3
■ <i>Obtención de controladores de CentreWare</i>	1-4
■ <i>Archivos PPD del sistema Xerox</i>	1-4
■ <i>Aplicaciones de controladores de impresión de CentreWare</i>	1-5
■ <i>Documentación de controladores de impresión y fax</i>	1-6
■ <i>Asistencia en Internet</i>	1-7
■ <i>Asistencia telefónica</i>	1-7

Contenido de esta versión

La versión CentreWare 7.2 de los controladores de impresoras WorkCentre incluyen los siguientes componentes y funciones nuevos.

- Controladores PostScript y PCL para los siguientes modelos:
 - WorkCentre 7328
 - WorkCentre 7335
 - WorkCentre 7345
- Nueva interfaz de usuario
- Perforación: 2/4 o 3 agujeros
- Función Guardar en buzón
- Funciones de la acabadora (opcional en algunos modelos). Algunas de las opciones de la acabadora son: Grapado, Perforación, Plegado, Creación de folletos y Desplazamiento. Las funciones dependen de la unidad de acabado.
- Las tarjetas de consulta rápida Información de funciones y Localizador de funciones describen las opciones de impresión seleccionadas y cómo localizarlas en los controladores de impresión.
- Controladores de impresora bidireccionales que automáticamente configuran el controlador con las opciones instalables, informan del estado actual del sistema, proporciona información sobre los trabajos activos y muestran un historial de los últimos 25 trabajos del sistema Xerox.

Descripción general de la impresora y del fax

Un controlador de impresión permite que los documentos creados con aplicaciones de software especializadas (tratamiento de textos, hojas de cálculo, gráficos) sean compatibles con una impresora en particular. Cada tipo de impresora puede requerir comandos exclusivos para imprimir correctamente y activar funciones especiales. Por esta razón, cada tipo de impresora requiere sus propios controladores de impresión para funcionar correctamente.

Los controladores de impresión de CentreWare permiten imprimir desde la estación de trabajo en un sistema Xerox en un entorno de red. Los controladores de CentreWare contienen diversas opciones de funciones que permiten personalizar los trabajos de impresión.

Algunos controladores de impresora también permiten enviar y recibir faxes. Las capacidades de fax integradas varían en cada sistema Xerox. No todas las impresoras Xerox son aptas para impresión en red y envío de faxes desde el escritorio. Para obtener más información, consulte la documentación específica del producto. En otros modelos se pueden configurar opciones de fax de red distintas a través de aplicaciones de software de otros fabricantes.

Tipos de controladores de impresión de CentreWare

Los controladores de impresión de CentreWare están disponibles en los formatos de impresión PostScript, PCL5c y PCL6c.

PostScript

PostScript proporciona mayores posibilidades de ajuste a escala y manipulación de imágenes; proporciona mayor precisión para gráficos complejos y ofrece distintos tipos de opciones para la solución de problemas y sustitución de fuentes.

PCL

PCL (Printer Command Language: lenguaje de comandos de impresora) normalmente cuenta con menos funciones avanzadas que PostScript. Sin embargo, la utilización del formato PCL permite procesar la mayoría de los trabajos más rápido.

Obtención de controladores de CentreWare

CD Controladores de impresión y fax de CentreWare

Los archivos de instalación .inf para los controladores de impresión del sistema Xerox se encuentran en el *CD Controladores de impresión y fax de CentreWare*.

NOTA: La disponibilidad del controlador puede variar según el modelo de impresora o de sistema operativo.

Para obtener actualizaciones o más información, consulte la página web de Xerox.

Descarga de la web

Los controladores de impresión de CentreWare se pueden descargar del sitio web de Xerox www.xerox.com. Los archivos de instalación de todos los modelos de los sistemas Xerox también se encuentran disponibles en el sitio web.

Si desea más información sobre la descarga de controladores, vea el paso 1 en página 2-4.

Archivos PPD del sistema Xerox

Un archivo PPD (PostScript Printer Description) es un archivo de texto que se puede leer y que proporciona un método uniforme para especificar las funciones especiales de los controladores de impresión que interpretan PostScript.

Xerox proporciona archivos PPD PostScript para controladores de impresión PostScript para Windows 2000/XP/Server 2003/Vista. Estos PPD están disponibles en el CD de CentreWare o en el sitio web de Xerox.

Aplicaciones de controladores de impresión de CentreWare

En el *CD Controladores de impresión y fax de CentreWare* se incluyen las aplicaciones siguientes:

- Utilidad de instalación de impresoras Xerox
- Utilidad de envío TIFF
- Utilidad de administración de fuentes de Xerox

Utilidad de instalación de controladores de impresión de Xerox

Esta utilidad está dirigida a todo usuario que quiera instalar controladores de impresión directamente en un PC o en un servidor de red.

NOTA: Es posible que necesite derechos de administrador para realizar la instalación.

Utilidad de envío TIFF

Con la utilidad de envío TIFF es posible enviar archivos TIFF (Tagged Image File Format) directamente a un sistema Xerox para imprimirlos. Los archivos TIFF se imprimen más rápido si se envían en este formato al sistema Xerox.

NOTA: Para usar esta utilidad en el sistema Xerox, es necesario un intérprete TIFF.

Consulte *Instalación de la Utilidad de envío TIFF* en la página 5-1 para más información.

Utilidad de administración de fuentes de Xerox

La Utilidad de administración de fuentes de Xerox es una herramienta que sirve para administrar fuentes y listas de impresoras. Mediante esta utilidad es posible ver, imprimir o transferir fuentes a las impresoras y exportarlas (las fuentes no residentes) a un archivo. Es posible agregar o eliminar impresoras de una lista de impresoras que se utilice para agregar o eliminar fuentes de una o varias impresoras.

Consulte *Instalación de la Utilidad de administración de fuentes de Xerox* en la página 4-2 para más información.

Documentación de controladores de impresión y fax

Los controladores de impresión de CentreWare incluyen la siguiente documentación, diseñada para facilitar la instalación y uso.

Guía de controladores de impresión de CentreWare para Windows (esta guía)

Esta guía está dirigida a todo usuario que instale y configure controladores de impresión de CentreWare y quiera tener más información sobre las funciones de que disponen.

La guía de controladores de impresión de CentreWare está disponible en el *CD Controladores de impresión y fax de CentreWare* en formato electrónico (PDF). Puede descargar una versión gratuita de Adobe Acrobat Reader de Adobe en www.adobe.com.

Ayuda

El sistema de Ayuda es la principal fuente de información sobre el uso de los controladores de impresión. Acceda al sistema de Ayuda mediante los botones de Ayuda del controlador. En el sistema de ayuda se incluye la descripción de las funciones, procedimientos detallados, información del sistema de Xerox, información de solución de problemas e información de asistencia.

Tarjetas de consulta rápida para controladores de impresión

En esta guía se incluyen Tarjetas de consulta rápida para los controladores de impresión:

- **Localizador de funciones:** dos tarjetas de consulta rápida, una para PostScript y otra para PCL, que ayudan a localizar las opciones de impresión disponibles en el controlador de impresión para facilitar la impresión.
- **Información de funciones:** tarjeta de consulta rápida que describe algunas opciones de impresión como Marcas de agua, Formato de folleto y Grapado.

Guía del usuario de Exploración a escritorio de Xerox (Windows)

Esta guía suministra instrucciones de instalación y configuración para los controladores WIA y TWAIN, así como información sobre el uso de la Utilidad de escaneado de Xerox para recuperar imágenes.

La guía del usuario de Exploración a escritorio de Xerox está disponible en *CD Controladores de impresión y fax de CentreWare*.

Asistencia

Se puede obtener asistencia para controladores de impresión CentreWare tanto en línea como por teléfono.

Asistencia en Internet

Visite el sitio web de Xerox (www.Xerox.com) para obtener información y descripciones del producto, actualizaciones y enlaces a productos específicos. Los controladores de impresión y archivos PPD también se pueden descargar haciendo clic en **Asistencia y controladores**.

Asistencia telefónica

Si necesita más ayuda, puede ponerse en contacto por teléfono con el Centro de Asistencia al Cliente para hablar con un analista de asistencia técnica del producto. Antes de llamar, localice y anote en el siguiente cuadro el número de serie del sistema Xerox.

Número de serie del sistema Xerox:

En la tabla siguiente se incluyen los números de teléfono del Centro de Asistencia al Cliente de Xerox. Si no se incluye el número de teléfono del Centro de Asistencia al Cliente de su país en la lista, se le proporcionará en el momento de la instalación del sistema Xerox. Anote dicho número en esta tabla, por si lo necesita alguna vez.

Números de teléfono del Centro de Asistencia de Xerox:	
EE.UU.	800-821-2797
EE.UU. (TTY)	800-855-2880
CANADÁ	800-939-3769 (800-93-XEROX)
OTROS	

Sugerencias adicionales

En el sitio web de Xerox también hay disponibles sugerencias e información técnica adicional sobre los controladores de impresión. Haga clic en **Asistencia y controladores**, identifique el producto y haga clic en el enlace **Documentación**. Los documentos enumerados en esta sección tratan temas concretos relacionados con el funcionamiento y la configuración del sistema Xerox que puedan requerir procedimientos o notas especiales.

Capítulo 2

Instalación de controladores de impresión para Windows

Los controladores de impresión de CentreWare son compatibles con las prestaciones y funciones especiales de los sistemas Xerox, lo que permite una impresión rápida y eficaz desde su propio escritorio. En este capítulo se incluyen instrucciones de instalación para todos los entornos actuales de Windows.

Contenido de este capítulo:

■ <i>Requisitos</i>	2-2
■ <i>Instalación de controladores de impresión en redes Windows</i>	2-3
■ <i>Instalación directa</i>	2-4
■ <i>Acerca de las tecnologías empresariales</i>	2-7
■ <i>Instalaciones del tipo Señalar e imprimir (Point and Print)</i>	2-10
■ <i>Instalación de controladores de impresión en otras redes</i>	2-10
■ <i>Configuración de controladores de impresión</i>	2-11
■ <i>Configuración de opciones instalables en la estación de trabajo</i>	2-11
■ <i>Acerca de los controladores de impresión bidireccionales</i>	2-16

Requisitos

Controladores de impresión

Requisitos de los controladores de impresión de Xerox:

- 32 MB (como máximo) de espacio disponible en el disco duro para cada controlador de impresión de CentreWare para Windows
- Internet Explorer 5.5 o superior instalado en la estación de trabajo para los controladores de Windows 2000, XP, Server 2003 o Vista

Utilidad de instalación de controladores de impresión de Xerox

La utilidad de instalación de controladores de impresión de Xerox requiere:

- Privilegios de administrador en Windows 2000/XP/Server 2003/Vista.
- Internet Explorer 5.5 o posterior.
- Service Pack 2 instalado en sistemas Windows XP.
- Service Pack 4 instalado en sistemas Windows 2000.

Instalación de controladores de impresión en redes Windows

En los entornos Windows, hay tres modos de instalar los controladores de impresoras Xerox: instalación directa, instalación personalizada o instalación 'Señalar e imprimir' (Point and Print).

Instalación directa

Use la Utilidad de instalación de impresora Xerox para instalar rápida y fácilmente los controladores Xerox de las impresoras de red. Si posee el *CD Servicios de impresión y fax de CentreWare* o conoce la ubicación de red donde está guardado su contenido, sólo necesita ejecutar el instalador directamente en el PC o en el servidor de impresión, una vez por cada sistema Xerox, para instalar los controladores para los distintos lenguajes de descripción de páginas (PDL).

NOTA: Para instalar controladores de impresoras Xerox, puede utilizar el Asistente para agregar impresoras, pero debe instalar cada controlador por separado.

Instalación Señalar e imprimir (Point and Print)

Copie el contenido del *CD Servicios de impresión y fax de CentreWare* en la red. Instale los controladores localmente y modifique los parámetros de dispositivo y las opciones de documentos. A continuación, copie las nuevas configuraciones en el servidor para que estén disponibles en toda la empresa (consulte *Instalaciones del tipo Señalar e imprimir (Point and Print)* en la página 2-10).

NOTA: Los controladores de Windows se pueden actualizar sin desinstalar la versión anterior. No obstante, no se sabe cómo pueden afectar las actualizaciones al rendimiento del sistema. La forma más fiable de actualizar un controlador es desinstalar el anterior y realizar una instalación limpia del nuevo.

Instalación directa

Puede instalar los controladores de impresión de CentreWare desde el CD, desde una ubicación de la red, desde una URL o desde una dirección de intranet.

NOTA: Una vez iniciado el instalador, éste detecta el sistema operativo del servidor o la estación de trabajo. Si el sistema operativo no cumple los requisitos del producto, el instalador emite un mensaje y se cierra. Puede ocurrir, por ejemplo, si se intenta instalar en un cliente de Windows 3.1 controladores alojados en un servidor Windows 2000.

► Para instalar los controladores de impresión de Windows:

- 1 Realice una de estas operaciones:

Si la instalación se realiza desde:	Haga lo siguiente:
CD-ROM	Introduzca el <i>CD de Controladores de impresión y fax de CentreWare</i> en la unidad de CD-ROM. El programa de autoejecución muestra las opciones disponibles. Continúe con el paso 3. –O bien– Si la estación de trabajo tiene inhabilitada la función de ejecución automática, abra Mi PC y haga doble clic en la unidad de CD-ROM.
Internet	<ol style="list-style-type: none">a) Abra una ventana del navegador y acceda a www.xerox.com.b) Haga clic en Asistencia y controladores.c) Identifique el producto.d) Haga clic en Controladores y descargas, bajo del modelo de impresora.e) Elija el sistema operativo e idioma deseados y haga clic en Ir. Se actualizarán las opciones de controlador disponibles.f) En la lista de controladores, haga clic en el controlador que desea descargar.g) Lea el contrato de licencia de usuario final y haga clic en Aceptar.h) Seleccione Guardar en el cuadro de diálogo de descargar archivos.i) Elija una ubicación donde descargar el archivo y haga clic en Guardar.
Intranet	Abra una ventana del navegador y escriba la dirección de la intranet, como por ejemplo http://xyz.miempresa.com .
Ubicación de red	Utilice Windows Explorer para localizar los archivos de instalación de CentreWare.

- 2 Haga doble clic en **install.exe**. El programa de autoejecución muestra las opciones disponibles.
- 3 Haga clic en **Install Drivers** (instalar controladores).
- 4 Puede que el administrador haya creado una pantalla de instrucciones específicas para su sitio. Si aparece dicha pantalla, registre y siga todas las indicaciones. Haga clic en **Siguiente**.
- 5 El instalador localiza las conexiones directas que pueden realizarse así como la subred local de las impresoras. Los resultados aparecen en la pantalla Seleccionar impresora.

Realice una de estas operaciones:

- Si la impresora que desea instalar aparece en la lista de impresoras detectadas, haga clic en **Seleccionar una de las siguientes impresoras** y seleccione la impresora.
- Si la impresora no aparece en la lista de impresoras detectadas, realice una de estas operaciones:
 - Haga clic en **Búsqueda avanzada** y elija un método de **búsqueda automática o manual**.

Buscar	Acción
Automática	El instalador detecta y localiza todas las impresoras de las subredes disponibles.
Manual	<ul style="list-style-type: none">■ Introduzca la puerta de enlace y la máscara de subred para realizar una búsqueda directa.–O bien–■ Utilizar búsqueda anterior. Seleccione una búsqueda que ya haya realizado el instalador en la lista desplegable.

Seleccione lo que crea conveniente y haga clic en Buscar.

- Elija **Especificar la dirección IP de la impresora, su nombre DNS o la ruta UNC**. Introduzca los datos o busque alguno de estos identificadores.

NOTA: Entre las impresoras que pueden no estar presentes en la lista de impresoras detectadas ni en los resultados de búsqueda, independientemente del sistema operativo, están aquellas impresoras conectadas a otra subred y las impresoras en cola de impresión.

Si se utiliza la lista de impresoras detectadas, la dirección IP o el nombre DNS para identificar la impresora, se crea una cola de impresión local, mientras que si se utiliza el nombre UNC, la impresora se asocia a una cola existente.

Si introduce una dirección IP no válida o no se detecta el dispositivo, aparecerá el diálogo Seleccionar configuración de la impresora donde podrá elegir el controlador correcto para realizar la instalación desde la lista de impresoras posibles.

6 Haga clic en **Opciones** si desea configurar alguna de las siguientes opciones:

- **Idioma:** seleccione el idioma en el que se desea ejecutar el instalador.
- **Selección del controlador (PDL):** elija al menos uno de los siguientes PDL: PostScript, PCL5c o PCL6c. El controlador PostScript es la opción predeterminada. Si desea más información sobre la selección del controlador, consulte *Tipos de controladores de impresión de CentreWare* en la página 1-3.

NOTA: Esta opción no afecta a la instalación de impresoras que están asignadas a una cola de red.

- **Selección del controlador (PDL):** elija al menos uno de los siguientes PDL: PCL 5e, PCL 6 (disponible para impresoras monocromas), PCL 5c (impresoras color o con color de realce) o PostScript (todas las impresoras). El controlador PostScript es la opción predeterminada.

NOTA: Esta opción no afecta a la instalación de impresoras que están asignadas a una cola de red.

- **Opciones del controlador:** seleccione cualquiera de estas opciones:
 - Compartir la impresora en la red (requiere Windows 2000/XP/Server 2003/Vista).
 - Convertir el nombre DNS de la impresora en una dirección IP.
 - Establecer la impresora como la predeterminada de Windows.

7 Haga clic en **Aceptar** para salir de Opciones.

8 Haga clic en **Instalar**. El instalador copia los archivos del controlador, edita el registro y agrega la impresora a la estación de trabajo o al servidor.

NOTA: Si no cuenta con los derechos necesarios para instalar una impresora en el servidor designado, se muestra un mensaje de inicio de sesión. Introduzca un nombre de usuario y clave válidos para continuar con la instalación.

9 Aparece la pantalla Instalación completa para informar de que la instalación ha terminado correctamente. Realice una de estas operaciones:

- Haga clic en **Establecer contacto/ubicación** para introducir, revisar o editar el nombre, número de teléfono y ubicación del administrador de la impresora, y la ubicación de la impresora.
- Haga clic en el enlace de asistencia para saber cómo utilizar la impresora.

10 Haga clic en **Terminar** para finalizar la instalación.

NOTA: Si la instalación no se realiza correctamente, se abre una ventana de Error de instalación con mensajes de error y las sugerencias correspondientes. Haga clic en **Cerrar** para acabar el intento de instalación.

Acerca de las tecnologías empresariales

Las grandes empresas y las organizaciones con requisitos especiales de seguridad y fiabilidad o acceso remoto suelen utilizar tecnologías que afectan al proceso de instalación. En esta sección se describen de forma concisa dos opciones tecnológicas compatibles con los controladores de impresión Xerox: la agrupación en clústeres y Citrix MetaFrame. También se incluye el papel del 'Asistente para agregar controladores de impresora' a la hora de preparar estos entornos para conseguir una buena configuración de la impresora.

Agrupación en "clústeres"

La agrupación en clústeres es una tecnología que configura dos o más servidores ("nodos") para que se comporten como uno. Cada nodo tiene acceso a un medio de almacenamiento (el "clúster") que alberga la aplicación o los datos.

Los clústeres se suelen utilizar para mejorar la tolerancia a errores y para implementar el equilibrio de carga. Aplicaciones típicas de la agrupación en clústeres son aquellas que requieren un servicio virtualmente ininterrumpido, como la generación de informes de producción en muchos entornos de fabricación, donde el fallo de un servidor puede repercutir negativamente en toda la cadena de suministro.

Los servidores de impresión son una de las posibles aplicaciones de la agrupación en clústeres. También lo son los servicios web, los servicios ftp, la administración de archivos e incluso la gestión de algunos aspectos de Active Directory.

Cuando un clúster incluye un servidor de impresión, en realidad sólo reside en él la carpeta de la cola de impresión (spooler). Los controladores de impresión residen en los nodos de sus ubicaciones habituales. Cuando se produce un error en un nodo, la impresión continúa utilizando los controladores incluidos en los nodos supervivientes. Si en ese nodo no están los controladores adecuados, puede ocurrir que no se pueda acceder a funciones avanzadas del controlador o que incluso sea absolutamente imposible imprimir.

Utilice el asistente para agregar controladores de impresora (consulte *Asistente para agregar controladores de impresora* en la página 2-9) para instalar los controladores de impresora en un clúster.

Citrix MetaFrame

Citrix MetaFrame proporciona a la empresa una gestión y distribución de aplicaciones centralizada. Las aplicaciones publicadas desde un servidor Citrix tienen un solo punto de instalación y mantenimiento, y por tanto, una administración simplificada. La capacidad de alojamiento del escritorio permite acceder a las aplicaciones y plataformas operativas actuales a aquellos usuarios que utilizan gran variedad de equipos y sistemas operativos, al mismo tiempo que concede a los administradores un mayor control.

Los servidores Citrix se pueden configurar para que "creen automáticamente" una impresora cuando inicie la sesión un determinado cliente de Windows. Con este procedimiento, las impresoras de Windows del cliente quedan disponibles durante la sesión de Citrix. Si los controladores necesarios no residen en el servidor Citrix, éste los reemplaza por un controlador "universal". El usuario podrá imprimir, pero no dispondrá de muchas de las funciones propias de los controladores de impresión CentreWare, como la contabilidad o la creación de folletos.

Para evitar que esto suceda, instale los controladores de CentreWare (Consulte *Asistente para agregar controladores de impresora* en la página 2-9) en el servidor Citrix (o en todos los miembros de un grupo de servidores Citrix) antes de que inicien una sesión los clientes que utilicen impresoras locales basadas en estos controladores.

NOTA: El nombre del controlador (texto) en los clientes debe coincidir con el nombre del controlador (texto) en el servidor Citrix para que el controlador de impresora se cree correctamente y de forma automática durante una sesión de Citrix. Si no coinciden, el usuario obtendrá un controlador universal con funciones limitadas.

Asistente para agregar controladores de impresora

Este asistente carga los controladores necesarios en un servidor de impresión de Windows, pero no crea objetos de impresoras ni colas.

► Para ejecutar el Asistente para agregar controladores de impresora:

1 Utilice la ruta apropiada para el sistema operativo para localizar la lista de impresoras:

- Windows 2000: Inicio > Configuración > Impresoras
- Windows XP: Inicio > Impresoras y faxes
- Windows Vista: Inicio > Panel de control > Hardware y sonido > Impresoras

Aparece la ventana **Impresoras** o **Impresoras y faxes**.

2 Haga clic en **Archivo > Propiedades del servidor**. Aparece el cuadro de diálogo Propiedades del servidor de impresión.

3 Haga clic en la ficha **Controladores**.

4 Haga clic en **Agregar**. Aparece el Asistente para agregar controladores de impresora.

5 Siga las instrucciones de la pantalla.

Instalaciones del tipo Señalar e imprimir (Point and Print)

Este procedimiento asume que tiene instalado el sistema Xerox en el servidor de red con un controlador de impresión CentreWare adecuado antes de llevar a cabo Point and Print.

► Para imprimir mediante señalar e imprimir (Point and Print):

- 1 En la estación de trabajo cliente, acceda al sistema Xerox de red que desee a través de **Mis sitios de red (Red en Windows Vista)**. Utilice examinar para localizar la impresora.
- 2 Realice una de estas operaciones:
 - Haga doble clic en el icono del sistema Xerox. Cuando se le indique, seleccione instalar el controlador de impresión.
–O bien–
 - Haga clic con el botón derecho del ratón en el icono del sistema Xerox. Cuando se le indique, seleccione instalar el controlador de impresión.
–O bien–
 - Haga clic en el icono del sistema Xerox. Arrastre y suelte el icono de impresora en la carpeta Impresoras.Se abre el Asistente para agregar impresora.
- 3 Siga las instrucciones del Asistente para agregar impresora. Los archivos adecuados para el sistema Xerox seleccionado se transfieren automáticamente a la estación de trabajo cliente.

Instalación de controladores de impresión en otras redes

La Utilidad de instalación de impresoras Xerox es compatible con las redes de Windows. Para instalar controladores en otras redes, siga los procedimientos del sistema operativo de la red para crear servidores de impresión, impresoras y colas de impresión. A continuación podrá utilizar el Asistente para agregar impresoras de Microsoft, e instalar los controladores en los clientes Windows y asociar los clientes a las colas.

Configuración de controladores de impresión

Para utilizar los controladores de impresión de CentreWare de la forma más eficaz, configure los controladores de forma que reflejen las opciones disponibles en el sistema Xerox. Puede configurar los controladores de cualquiera de las siguientes formas:

- Establezca en el controlador opciones estándares de *dispositivo* y *documento* antes de distribuirlo para su instalación.
- Configure las opciones instalables directamente en una estación de trabajo.

Configuración de opciones instalables en la estación de trabajo

Si lo desea, puede configurar opciones instalables directamente en una estación de trabajo. Es posible que pueda configurar las opciones de controlador *automáticamente*, empleando la comunicación bidireccional del controlador, o bien puede seleccionar las opciones *manualmente*, estableciéndolas en los diversos cuadros de diálogo del controlador.

NOTA: Es posible que necesite derechos de administrador en la estación de trabajo para realizar estos pasos.

Configuración automática de las opciones instalables

Si tiene una red TCP/IP, los controladores de impresión de Windows proporcionan, de manera opcional, funciones bidireccionales. El controlador de impresión se comunica con la impresora a través de la red y obtiene información de la impresora. Consulte *Acerca de los controladores de impresión bidireccionales* en la página 2-16.

► Para configurar las opciones instalables automáticamente:

- 1 Utilice la ruta apropiada para el sistema operativo para localizar la lista de impresoras:
 - Windows 2000: Inicio > Configuración > Impresoras
 - Windows XP: Inicio > Impresoras y faxes
 - Windows Vista: Inicio > Panel de control > Hardware y sonido > Impresoras
 - Aparece la ventana **Impresoras** o **Impresoras y faxes**.

- 2 Haga clic con el botón derecho del ratón en el icono de la impresora correspondiente y seleccione **Propiedades**. Seleccione la ficha **Configuración**.

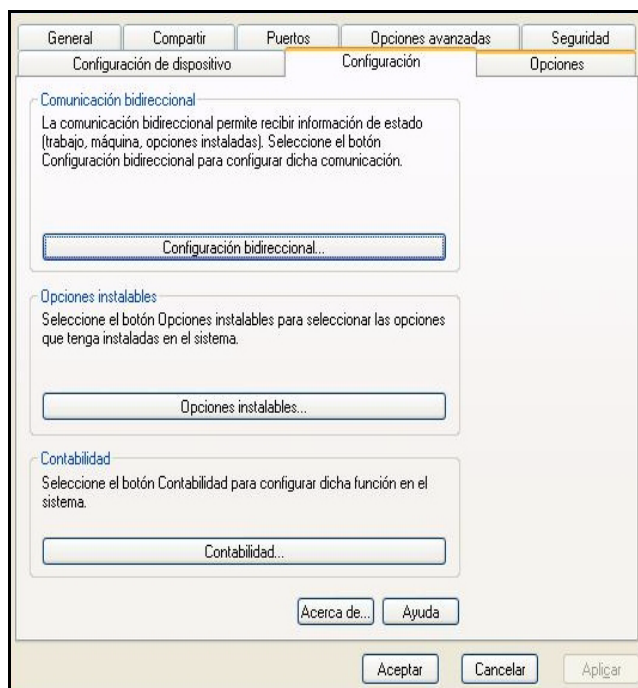


Figura 2-1:Ficha Configuración (diálogo Propiedades)

- 3 Haga clic en **Configuración bidireccional**. Se abre el diálogo de Comunicación bidireccional.

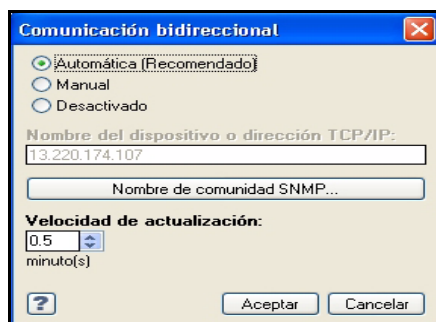


Figura 2-2: Diálogo Comunicación bidireccional

- 4 Introduzca el nombre del dispositivo o la dirección TCP/IP.
- 5 Seleccione **Activar** para habilitar la comunicación bidireccional.
- 6 Haga clic en **Aceptar**. Se activa la comunicación bidireccional. Aparece el botón *Estado* en la ficha Papel/Salida del controlador de impresión. Al hacer clic en Estado, se puede acceder a información actualizada de la impresora. Consulte *Acerca de los controladores de impresión bidireccionales* en la página 2-16.

NOTA: Para cambiar el nombre de comunidad SNMP, haga clic en **Nombre de comunidad SNMP**. Para que se encuentre disponible la comunicación bidireccional, es preciso cambiar el nombre de la impresora de manera que coincida con este nombre.

Configuración manual de las opciones instalables

Si su entorno de red no admite la comunicación bidireccional, puede configurar opciones instalables manualmente. Consulte *Compatibilidad con controladores bidireccionales* en la página 2-18 para comprobar si se admite el entorno de red.

► Para configurar las opciones instalables manualmente:

- 1 Utilice la ruta apropiada para el sistema operativo para localizar la lista de impresoras:
 - Windows 2000: Inicio > Configuración > Impresoras
 - Windows XP: Inicio > Impresoras y faxes
 - Windows Vista: Inicio > Panel de control > Hardware y sonido > ImpresorasAparece la ventana **Impresoras** o **Impresoras y faxes**.
- 2 Haga clic con el botón derecho del ratón en el icono de la impresora correspondiente y seleccione **Propiedades**.

3 Seleccione la ficha **Configuración**.

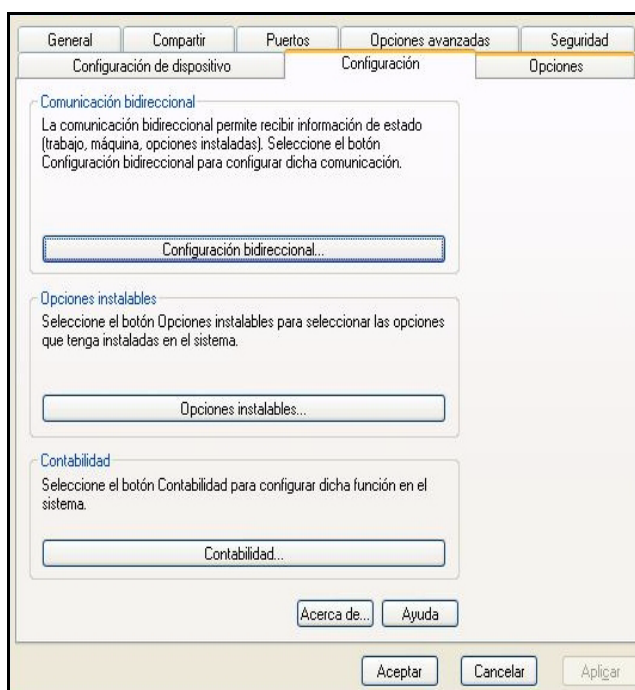


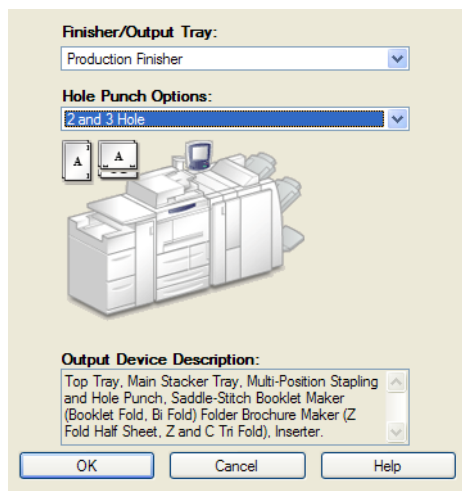
Figura 2-3:Ficha Configuración (diálogo Propiedades)

4 Haga clic en **Opciones instalables** y seleccione las opciones disponibles en el sistema Xerox.



Figura 2-4: Cuadro de diálogo Opciones instalables

- 5 Haga clic en **Aceptar** para guardar las Opciones instalables y cerrar el diálogo Propiedades.



- 6 Cierre la ventana Impresoras y faxes.

Acerca de los controladores de impresión bidireccionales

Con la comunicación bidireccional el controlador de impresión se comunica con la impresora a través de la red. Los controladores de impresión para Windows 2000/XP/Server 2003/Vista pueden proporcionar funciones bidireccionales para redes TCP/IP.

Después del procedimiento de configuración inicial, la comunicación bidireccional actualiza automáticamente el controlador de impresión con las opciones instaladas de la impresora y genera un informe con información específica sobre el estado del funcionamiento, los trabajos activos, los trabajos terminados y el estado del papel en la impresora del sistema Xerox.

NOTA: Si la comunicación de red no está disponible en ese momento o si no está configurada correctamente con la impresora, con la red o con la estación de trabajo, la información bidireccional no aparecerá.

Diálogo de Estado

El cuadro de diálogo Estado muestra el estado del sistema Xerox, así como información específica de los trabajos de impresión. Es posible verificar el estado de hasta 25 trabajos que se encuentran en la cola de impresión, o verificar el estado de los trabajos terminados. Utilice este cuadro de diálogo para comprobar las propiedades del papel cargado en las bandejas de la impresora y saber la cantidad de papel que contienen. También puede usar este cuadro de diálogo para verificar que la impresora esté funcionando correctamente.

Haga clic en **Más estado** en la parte inferior de cualquier ficha para acceder al diálogo Estado.

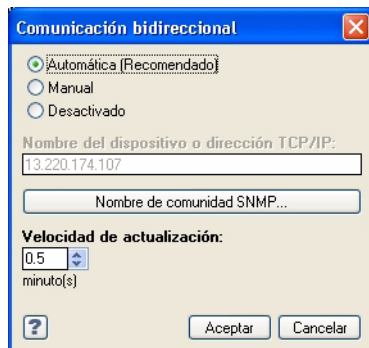


Figura 2-5: Diálogo de Estado, ficha Estado del papel

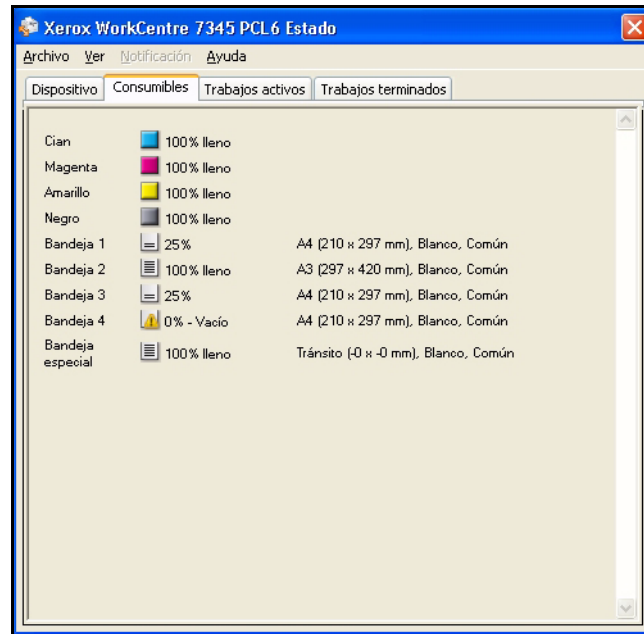


Figura 2-6: Diálogo Estado: ficha Consumibles

Compatibilidad con controladores bidireccionales

Sistemas operativos compatibles

Los controladores bidireccionales son compatibles con los siguientes sistemas operativos de Microsoft:

Windows 2000 (Professional, Server, Advanced Server)

Windows XP (Home, Professional)

Windows Server 2003 (Server, Enterprise Server)

Windows Vista (Home, Business, Enterprise, Server)

Implementaciones basadas en el cliente

Los controladores bidireccionales instalados en una estación de trabajo cliente se comunican con los sistemas Xerox a través de los siguientes métodos:

Opciones del dispositivo	SNMP sobre TCP/IP
Supervisión de trabajos	SNMP sobre TCP/IP
Historial de trabajos	SNMP sobre TCP/IP
Estado del dispositivo	SNMP sobre TCP/IP
Configuración del dispositivo	Funcionamiento Point and Print (Señalar e imprimir) de Microsoft

Implementaciones basadas en el servidor

Los controladores bidireccionales instalados en un servidor se comunican con los sistemas Xerox a través de SNMP sobre TCP/IP, o bien SNMP sobre IPX/SPX.

Los datos disponibles en los controladores basados en el servidor no se actualizan con regularidad. Si se efectúan cambios en la configuración, se deberá abrir otra vez el controlador para que éste detecte los cambios.

Capítulo 3

Funciones del controlador de impresión

Los controladores de impresión de CentreWare son una herramienta valiosa que permite ahorrar tiempo y acrecentar la productividad. Estos controladores ofrecen más de treinta y cinco opciones, dependiendo del tipo de controlador y de las opciones instalables de la acabadora, que permiten determinar la apariencia y la manera en que se deben imprimir los documentos.

El sistema de Ayuda es la principal fuente de información sobre el uso de los controladores de impresión. Es posible acceder al sistema de Ayuda en cualquier momento mediante los botones de Ayuda del controlador.

Contenido de este capítulo:

- *Estructura del controlador* 3-2
- *Fichas* 3-3
- *Sistema de Ayuda del controlador* 3-5

Estructura del controlador

Las funciones se agrupan en las siguientes fichas: Papel/Salida, Formato/Marca de agua, Opciones de imagen y Avanzadas.

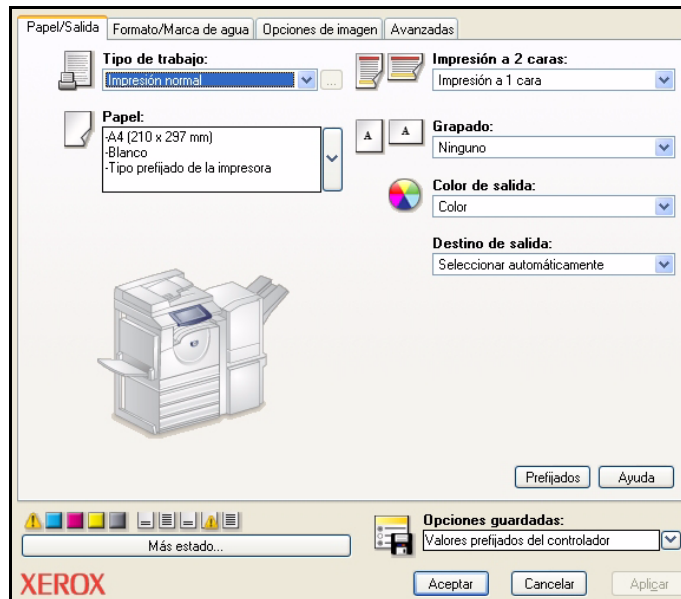


Figura 3-1: Interfaz del controlador de impresión

Al abrir el controlador verá las fichas que contienen las funciones disponibles más utilizadas. Al lado de las funciones se encuentran los iconos de manera que pueda encontrar las funciones rápidamente. Al hacer clic en los iconos, es posible recorrer la lista de opciones de cada función. También puede utilizar la lista desplegable para ver estas opciones.



Cuando se seleccionan unas funciones, se limitan otras. Al hacer clic en el icono de información, aparece un cuadro de diálogo emergente que explica por qué la función no está disponible o por qué se limita a una selección en particular.

Fichas

Las funciones de las fichas en el controlador varían según el tipo de controlador y las opciones instalables.

Fichas generales

A estas fichas del controlador se accede a través del cuadro de diálogo de impresión de la aplicación. Los cambios en las opciones del controlador que se realicen en estas fichas sólo se aplican en el documento abierto y en la aplicación, y son temporales.

Papel/Salida

La ficha *Papel/Salida* contiene las funciones utilizadas con más frecuencia. Por ejemplo, puede seleccionar imprimir en las dos caras del papel, seleccionar un tipo de papel especial para imprimir o indicar que la impresión se efectúe a una hora determinada. La ficha *Papel/Salida* también incluye las opciones de acabado, que pueden incluir Grapado, Plegado, Perforación y otras opciones, dependiendo del tipo de acabadora que tenga instalada.

Formato/Marca de agua

La ficha *Formato/Marca de agua* contiene todas las funciones relacionadas con Formato de página y Marcas de agua. Al *Editor de marca de agua* se accede desde el diálogo *Marca de agua* y permite crear y personalizar marcas de agua de texto y gráficos.

Opciones de imagen

La ficha *Opciones de imagen* agrupa las funciones relacionadas con la manipulación de imágenes, como por ejemplo Reducción/Ampliación, Más claro/Más oscuro o Invertir imagen.

Avanzadas

La ficha *Avanzadas* contiene aquellas funciones que, una vez establecidas, es poco frecuente que se cambien, por ejemplo, Portada, Desplazamiento, opciones de Fuentes TrueType.

Estado

Si tiene activada la comunicación bidireccional opcional en el controlador de impresión, se agregará un área de *Estado* en la parte inferior de todas las fichas. Al hacer clic en *Más estado*, el diálogo *Estado* se abre mostrando información específica sobre el estado de funcionamiento de la impresora y de los trabajos de impresión. Consulte *Diálogo de Estado* en la página 2-16.

El acceso a estas fichas del controlador se hace a través de la carpeta *Impresoras* y es posible que sólo estén disponibles si tiene derechos administrativos. Utilice la ruta apropiada para el sistema operativo para localizar la lista de impresoras:

- Windows 2000: Inicio > Configuración > Impresoras
- Windows XP: Inicio > Impresoras y faxes
- Windows Vista: Inicio > Panel de control > Hardware y sonido > Impresoras

Aparece la ventana **Impresoras** o **Impresoras y faxes**. Haga clic con el botón derecho del ratón en el icono de la impresora y seleccione **Propiedades** en el menú. Aparece el diálogo del controlador de impresora. Los cambios que se realicen en este cuadro de diálogo se convierten en las opciones prefijadas. Todas las *fichas generales* del cuadro de diálogo de impresión de la aplicación están disponibles junto con otras fichas como *Configuración* y *Opciones del dispositivo*.

El diálogo *Configuración* contiene varios botones (dependiendo del modelo del sistema Xerox): Configuración bidireccional, Opciones instalables, Contabilidad y Acerca de. Cada botón abre un cuadro de diálogo que permite configurar el controlador.

- *Configuración bidireccional* permite activar la comunicación bidireccional. Recibirá información por medio del controlador acerca del trabajo de impresión, del sistema Xerox y del estado del papel. Consulte *Acerca de los controladores de impresión bidireccionales* en la página 2-16.
- A través de *Opciones instalables* se puede configurar el controlador de forma manual con el número de bandejas de papel y las opciones instalables, como acabadoras y faxes, disponibles en el sistema Xerox.
- *Contabilidad* permite configurar el controlador para utilizar las funciones de contabilidad. Para obtener más información, consulte los temas relacionados con Contabilidad en la Ayuda del controlador.
- *Acerca de* muestra el número de versión del controlador. El personal de Xerox puede solicitar este número en las llamadas que se realicen al servicio de asistencia.

La ficha *Opciones del dispositivo* contiene funciones relacionadas con las opciones de fuentes y PostScript.

Sistema de Ayuda del controlador

El sistema de Ayuda es la principal fuente de información sobre el uso de los controladores de impresión. Cada ficha del controlador tiene un botón de Ayuda que permite acceder fácil y rápidamente al sistema de Ayuda. Mediante este botón podrá obtener información sobre cualquier función de esa ficha o de cualquier otra ficha. Entre los numerosos elementos útiles del sistema de Ayuda se encuentra el menú de procedimientos *Cómo...* de cada función; por ejemplo, cómo imprimir un folleto, activar o desactivar portadas, imprimir transparencias o controlar el uso de la impresora por las cuentas.

Capítulo 4

Instalación de la Utilidad de administración de fuentes

La Utilidad de administración de fuentes de Xerox es una herramienta que sirve para mantener las fuentes de las impresoras de red. Es posible desarrollar y modificar listas de fuentes para las impresoras. Por ejemplo, si tiene fuentes especiales que se emplean en documentos pero que no están disponibles en una impresora, emplee la Utilidad de administración de fuentes para transferirlas. Mediante esta utilidad es posible ver, imprimir o transferir fuentes a las impresoras o exportarlas (las fuentes no residentes) a un archivo. También se pueden mantener listas de impresoras para la administración de fuentes.

Contenido de este capítulo:

- *Instalación de la Utilidad de administración de fuentes de Xerox* 4-2
- *Acceso a la Utilidad de administración de fuentes de Xerox.* 4-2
- *Uso de la Utilidad de administración de fuentes de Xerox* 4-2
- *Desinstalación de la Utilidad de administración de fuentes de Xerox* 4-3

Instalación de la Utilidad de administración de fuentes de Xerox

► Para instalar la utilidad:

- 1 Inserte el *CD Servicios de impresión y fax de CentreWare* en la unidad apropiada. Se inicia el programa de ejecución automática.
- 2 Haga clic en **Herramientas y utilidades**.
- 3 Haga clic en **Instalar la Utilidad de administración de fuentes**.
- 4 Se abre el asistente de instalación. Haga clic en **Siguiente**.
- 5 Seleccione el botón de radio para aceptar el contrato de licencia. Haga clic en **Siguiente**.
- 6 Escriba el nombre del usuario y el de la empresa.
- 7 Indique quién tiene acceso a la aplicación. Haga clic en **Siguiente**.
- 8 Seleccione el tipo de instalación: **Completa** o **Personalizada**. Haga clic en **Siguiente**.
- 9 Haga clic en **Instalar** para instalar la utilidad en la estación de trabajo.
- 10 Haga clic en **Finalizar** para salir del asistente de instalación.

La instalación ha terminado.

Acceso a la Utilidad de administración de fuentes de Xerox

► Para acceder a la utilidad en entornos Windows:

En el escritorio, seleccione **Inicio > Programas > Utilidad de administración de fuentes de Xerox > Utilidad de administración de fuentes** en Windows 9x / Me / NT / 2000, o bien **Inicio > Todos los programas > Utilidad de administración de fuentes de Xerox > Utilidad de administración de fuentes** en Windows XP / Server 2003 / Vista.

Uso de la Utilidad de administración de fuentes de Xerox

El sistema de Ayuda es la fuente principal de información sobre el uso de la Utilidad de administración de fuentes de Xerox. Acceda al sistema de Ayuda mediante los botones de Ayuda. En el sistema de Ayuda encontrará la descripción de las funciones y los procedimientos detallados.

Desinstalación de la Utilidad de administración de fuentes de Xerox

Para desinstalar la Utilidad de administración de fuentes de Xerox, utilice el asistente para *Agregar o quitar programas* en la carpeta Panel de control. Si tiene acceso al *CD Servicios de impresión y fax de CentreWare*, podrá modificar o reparar la Utilidad de administración de fuentes de Xerox.

► Para desinstalar la utilidad:

- 1 Utilice la ruta apropiada para el sistema operativo para localizar la lista de impresoras:
 - Windows 2000: Inicio > Configuración > Panel de control > Agregar o quitar programas
 - Windows XP y Server 2003: Inicio > Panel de control > Agregar o quitar programas
 - Windows Vista: Inicio > Panel de control > Programas > Programas y opciones > Desinstalar un programaSe abre el diálogo para instalar, cambiar o desinstalar programas.
- 2 Seleccione Utilidad de administración de fuentes de Xerox.
- 3 Siga este procedimiento del Asistente para quitar la Utilidad de administración de fuentes de Xerox del sistema.

► Para reparar la utilidad:

Con esta opción se pueden arreglar archivos corruptos o que no se encuentran, accesos directos y entradas en el registro.

- 1 Inserte el *CD Servicios de impresión y fax de CentreWare* en la unidad de CD-ROM.
- 2 Haga clic en **Herramientas y servicios de administración > Instalar la Utilidad de administración de fuentes**. Se abre el asistente de instalación. Haga clic en **Siguiente**.
- 3 Seleccione **Reparar**. Haga clic en **Siguiente**.
- 4 Haga clic en **Instalar**.
- 5 Haga clic en **Finalizar** para salir del asistente.

Capítulo 5

Instalación de la Utilidad de envío TIFF

Con la Utilidad de envío TIFF, puede enviar archivos TIFF (Tagged Image File Format) y PDF (Portable Document Format) directamente a un sistema Xerox para imprimirlos.

La ventaja principal de esta utilidad es que no añade más información de PostScript al archivo que se envía (conocido como empaquetador PostScript). En su lugar, los archivos TIFF y PDF se envían como archivos listos para imprimir. Esto permite al RIP (procesador de imagen ráster) del sistema Xerox procesar los archivos TIFF y PDF con rapidez.

Contenido de este capítulo:

- *Requisitos de la estación de trabajo* 5-2
- *Instalación de la Utilidad de envío TIFF*..... 5-3
- *Acceso a la Utilidad de envío TIFF*..... 5-3
- *Desinstalación de la Utilidad de envío TIFF*..... 5-4

Requisitos de la estación de trabajo

La Utilidad de envío TIFF se puede utilizar en estaciones de trabajo con los requisitos básicos siguientes:

- Windows 2000
- Windows XP
- Windows Vista
- 4 MB de espacio libre en el disco duro

Instalación de la Utilidad de envío TIFF

Utilice este procedimiento para instalar el software de la Utilidad de envío TIFF en una estación de trabajo Windows.

► Para instalar la Utilidad de envío TIFF:

- 1 Inserte el *CD Servicios de impresión y fax de CentreWare* en la unidad apropiada. Se inicia el programa de ejecución automática.
- 2 Haga clic en **Herramientas y utilidades**.
- 3 Haga clic en **Instalar la Utilidad de envío TIFF**.
- 4 Haga clic en **Siguiente** en el primer cuadro de diálogo del asistente de instalación.
- 5 Lea el contrato de licencia del software y haga clic en **Sí**.
- 6 Introduzca la información de usuario y de la empresa. Haga clic en **Siguiente**.
- 7 Haga clic en **Siguiente** en el cuadro de diálogo para elegir la ubicación de destino.
- 8 Haga clic en **Siguiente** en el cuadro de diálogo para seleccionar la carpeta de programa.
- 9 Haga clic en **Finalizar**. La Utilidad de envío TIFF está preparada para su uso.

Acceso a la Utilidad de envío TIFF

► Para acceder a la aplicación en su PC:

En el escritorio, seleccione **Inicio > Programas > Xerox CentreWare > Utilidad de envío TIFF de CentreWare** (Windows 2000), o bien **Inicio > Todos los programas > Xerox CentreWare > Utilidad de envío TIFF de CentreWare** (Windows XP/Server 2003/Vista).

Uso de la Utilidad de envío TIFF

El sistema de Ayuda es la fuente principal de información sobre el uso de la Utilidad de envío TIFF. Acceda al sistema de Ayuda mediante los botones de Ayuda. En el sistema de Ayuda encontrará la descripción de las funciones y los procedimientos detallados.

Desinstalación de la Utilidad de envío TIFF

Utilice el siguiente procedimiento para desinstalar la Utilidad de envío TIFF en una estación de trabajo con Windows.

► Para desinstalar la Utilidad de envío TIFF:

- 1 Utilice la ruta apropiada para el sistema operativo para localizar la lista de impresoras:
 - Windows 2000: Inicio > Configuración > Panel de control > Agregar o quitar programas
 - Windows XP y Server 2003: Inicio > Panel de control > Agregar o quitar programas
 - Windows Vista: Inicio > Panel de control > Programas > Programas y opciones > Desinstalar un programa

Se abre el diálogo para instalar, cambiar o desinstalar programas.
- 2 Siga el procedimiento de la aplicación para quitar la Utilidad de envío TIFF del sistema.

Capítulo 6

Solución de problemas

Se pueden producir errores del programa, del dispositivo y de la red en distintas situaciones de impresión. En muchos casos, el problema puede resolverse iniciando de nuevo el programa, la estación de trabajo o la impresora. En este capítulo se incluyen problemas comunes y preguntas frecuentes relacionadas con los controladores de impresión de CentreWare y con la impresión en sistemas Xerox.

Contenido de este capítulo:

- *Solución de problemas* 6-2
- *Problemas comunes* 6-3
- *Preguntas frecuentes* 6-6

Solución de problemas

Si un problema persiste, anote los mensajes de error y recoja la información necesaria para definir el problema. Se recomiendan los siguientes procedimientos para la solución de problemas:

- Defina el problema con precisión. ¿Cuándo, dónde y cómo se produce el problema?
- Reproduzca el problema. ¿Se puede reproducir el problema en cualquier momento o es un problema intermitente?
- Pregunte a otros usuarios si tienen el mismo problema y mantenga un registro para anotar las veces que ocurre.
- Examine los datos en busca de tendencias y de atributos comunes que puedan estar relacionados con el problema. Por ejemplo ¿se produce el problema exclusivamente con una impresora determinada o configuración de red/estación de trabajo específica?
- Revise la documentación del producto, incluidos los archivos README (Léame) y los temas de solución de problemas, por si hay algún problema semejante documentado.

Si no puede determinar la causa del problema y una posible solución, llame al Centro de Asistencia al Cliente para informar del error. Proporcione al personal de asistencia la información que ha recogido para definir el problema.

Problemas comunes

En esta sección se describen algunos problemas comunes relacionados con el funcionamiento de aplicaciones y del controlador de impresión.

Impresión desde Adobe Acrobat

Todas las versiones de Adobe Acrobat presentan diversos tipos de distorsión de la salida producida al imprimir desde un controlador PCL. Se han detectado líneas residuales, espaciado de caracteres aleatorio y pérdidas de datos en diversos documentos PDF. Se recomienda utilizar un controlador PostScript de CentreWare para imprimir archivos PDF de Acrobat.

Impresión de Folletos y Varias en 1

Algunas aplicaciones no admiten la impresión de folletos o de varias imágenes en 1.

- Los documentos de fusión de correo de Microsoft Word no se pueden imprimir como folletos ni con la función Varias en 1.
- Es posible que tenga que restaurar los valores de Folleto o Varias en 1 antes de guardar los documentos. Algunas aplicaciones, como Microsoft Word 97, guardan las opciones de escala con el documento. Cuando se vuelve a abrir el documento posteriormente, el texto y los gráficos podrían imprimirse en formato reducido a no ser que restablezca el valor **Varias en 1** en la ficha Formato/Marca de agua del controlador de impresión antes de imprimir. Normalmente, se recomienda restablecer el valor Varias en 1 antes de guardar y cerrar los documentos.
- Es posible que las funciones de impresión Varias en 1 y Folleto no funcionen correctamente en la versión 8 de Corel Draw.
- Utilice el modo ráster PCL para imprimir documentos voluminosos con la opción Varias en 1/Folleto que no se impriman bien en el modo Vector.

Símbolo del euro

La familia de fuentes Euro de Xerox se creó con el fin de permitir la reproducción del símbolo de moneda del euro con fuentes que aún no admiten este carácter. La familia de fuentes Euro de Xerox está formada por el símbolo del euro con diversos estilos y grosores diseñados para que funcionen conjuntamente con la mayoría de estilos de fuentes más habituales. Muchos estilos incluyen un símbolo con anchura numérica que cumple las normas estándar de diseño del símbolo del euro, así como una versión de diseñador del carácter creada para imitar con mayor precisión la fuente original. Para utilizar el símbolo, configure la selección de fuentes con el valor Euro de Xerox y pulse la tecla correspondiente al tipo de estilo que desee utilizar.

- Las fuentes Euro de Xerox se encuentran en el *CD Servicios de impresión y fax de CentreWare* dentro de la carpeta ...\\Windows\\Fonts.
- Encontrará información adicional e instrucciones para la instalación de fuentes, en el sitio web de Xerox en la dirección www.xerox.com.

NOTA: las actualizaciones gratuitas del producto para Windows 2000 permiten a los usuarios introducir y mostrar el símbolo del euro en aplicaciones compatibles con este símbolo.

- Si las fuentes de la impresora no están actualizadas para incluir el euro, se imprimirá un recuadro en lugar del símbolo del euro. Para evitar este problema, envíe las fuentes de euro a la impresora como imágenes de mapas de bits.
- En el caso de controladores PCL, seleccione la opción **Enviar siempre a la impresora** en el controlador PCL de CentreWare cuando imprima el símbolo del euro. Si continúan los problemas al imprimir el símbolo del euro, seleccione la opción **Enviar como gráfico**.

Impresión PDF

Cuando se envía a imprimir un archivo PDF de grandes dimensiones, es posible que sólo se impriman las hojas de errores de ajuste de los límites de impresión o sólo una portada. Si ocurre esto, imprima el archivo PDF utilizando el controlador de impresión PostScript, o bien intente imprimir el archivo PDF empleando LPR.

Aplicaciones de Microsoft

Excel

- Para cambiar las opciones de tipo de trabajo en cualquier documento individual, debe definir el tipo de trabajo dentro de Microsoft Excel (cuadro de diálogo Configurar página). Los cambios de tipo de trabajo para un documento individual no surten efecto si ejecuta el controlador de impresión de CentreWare desde la carpeta Impresoras.
- Excel genera múltiples trabajos de impresión en lugar de múltiples copias de un solo documento. Este comportamiento puede derivarse en la degradación del rendimiento o en la inoperabilidad de algunas funciones, como Juego de muestra, que dependen de la impresión de múltiples juegos. En Excel, anule la selección de la opción Clasificar para que las opciones del controlador realicen la clasificación correctamente.
- Excel puede tener problemas ocasionalmente con documentos que contengan una combinación de páginas verticales y horizontales. Puede que ayude a resolver este problema seleccionar un controlador de impresión distinto y luego seleccionar de nuevo el controlador de impresión original.

PowerPoint

La función de Microsoft PowerPoint que optimiza la impresión en blanco y negro produce resultados no deseados cuando se selecciona la salida Ráster como Modo de gráficos en el controlador de impresión de CentreWare PCL. No elija la opción de blanco y negro en PowerPoint si desea utilizar la salida Ráster.

Juego de muestra no compatible con FrameMaker

Algunas aplicaciones generan datos de impresión destinados a *impresoras de páginas* en lugar de a *impresoras de documentos*, como la serie WorkCentrePro y WorkCentre. Cuando los datos de impresión se envían en este formato, tanto WorkCentrePro como WorkCentre imprimen el primer juego de un trabajo de **Juego de muestra**, pero no los restantes juegos del documento. No se conoce ninguna solución para este problema.

Marcas de agua

La imagen de vista preliminar de Marca de agua de los controladores de impresión puede no proporcionar una réplica exacta de la marca de agua impresa en todos los casos. Esto se debe principalmente a las diferencias de fuentes o resolución entre el monitor y la impresora. Pueden minimizar estas diferencias utilizando fuentes TrueType equivalentes en lugar de fuentes residentes en la impresora.

Es posible que, con ciertas aplicaciones, los controladores PCL de CentreWare impriman marcas de agua en primer plano aunque se haya seleccionado la impresión de fondo en el controlador. Esto se debe a que las aplicaciones utilizan diferentes métodos para enviar datos a la impresora.

WordPerfect

- Si tiene problemas para grapar varios trabajos como documentos por separado con WordPerfect 8.x, instale el Service Pack disponible para WordPerfect que se encuentra en www.corel.com para corregir el problema.
- Los tipos de trabajos de Juego de muestra no funcionan con WordPerfect 8.x para Windows.
- Los tamaños de papel B4 JIS, B4 ISO, B6 y A6 no se imprimen con WordPerfect 8.x para Windows.
- La opción de escala de WordPerfect, versiones 7, 8 y 9, prevalece sobre la opción de Reducción/Ampliación de los controladores de CentreWare. Utilice la opción de escala de la hoja de propiedades de impresión/personalización para ajustar la escala en lugar de utilizar la opción de Reducción/Ampliación del controlador de impresión de CentreWare.
- Con WordPerfect 6.1, la fuente Playbill puede no imprimirse correctamente cuando está seleccionada la opción Usar fuentes de la impresora, debido a que la impresora no admite dicha fuente.

Preguntas frecuentes

■ ¿Cómo encontrar los controladores de impresión?

Los controladores de impresión están disponibles en el *CD Servicios de impresión y fax de CentreWare* y en el sitio web de Xerox www.xerox.com. Consulte *Obtención de controladores de CentreWare* en la página 1-4 si desea más información.

■ ¿Cómo saber cuál es el controlador de impresión que necesito?

Se necesita la siguiente información para determinar el controlador de impresión correcto:

- Modelo del sistema Xerox; por ejemplo, WorkCentre 5665
- Entorno del sistema operativo; por ejemplo, Windows XP
- Tipo de controlador de impresión; por ejemplo, PostScript o PCL

Capítulo 7

Tarjetas de consulta rápida para controladores de impresión

En este capítulo se incluyen tarjetas de consulta rápida para los controladores de impresión. Se pueden imprimir por separado del resto de la Guía del usuario y guardarse como material de consulta. Tenga en cuenta que estas tarjetas tienen dos caras y están diseñadas para imprimirse a dos caras.

Contenido de este capítulo:

- *Información de funciones: tarjeta de consulta rápida que describe algunas opciones de impresión como Marcas de agua, Formato de folleto y Grapado.*
- *Localizador de funciones: dos tarjetas de consulta rápida, una para PostScript y otra para PCL, que ayudan a localizar las distintas opciones de impresión disponibles en el controlador de impresión para facilitar la impresión.*

Imagen negativa

> Ficha Opciones de imagen



La opción Imagen negativa convierte las áreas negras originales en blanco, las áreas blancas en negro y cualquier área gris oscura en gris claro. La impresión en

negativo puede ser muy útil en documentos que tienen una cantidad considerable de fondos oscuros e imágenes y texto claros (sólo PostScript).

Impresión protegida

> Ficha Papel/Salida > Tipo de trabajo



Se puede optar por retener los documentos y no imprimirlos hasta que el usuario esté preparado para recuperarlos en el sistema Xerox. Primero seleccione

Impresión protegida en la lista Tipo de trabajo. Haga clic en el botón *Configuración...* Introduzca una clave de impresión protegida en el diálogo. A continuación, seleccione el resto de las opciones desde el controlador de impresión y luego envíe el documento a la impresora. El documento se retiene en el sistema Xerox sin imprimirse hasta que se desplace hasta la impresora e introduzca la clave.

Opciones guardadas

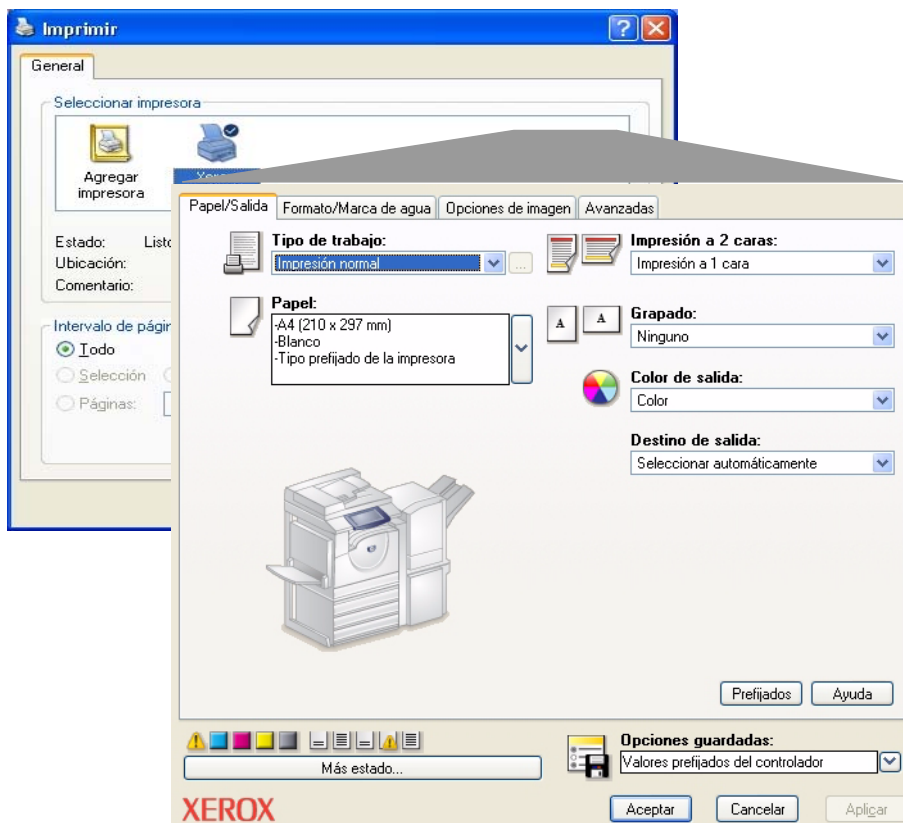
> En la parte inferior de todas las fichas



Gracias a algunos controladores de impresora de Xerox puede guardar todas las opciones seleccionadas para un trabajo de impresión haciendo clic en *Guardar...*

de *Opciones guardadas*.

Cuando necesite de nuevo estas opciones, haga clic en *Cargar...* de *Opciones guardadas* y en la lista desplegable *Opciones de trabajo* elija el nombre asignado a las opciones guardadas. El controlador de impresora se actualiza con las opciones guardadas y ya se puede imprimir.



Recuerde que la ilustración del controlador es aproximada. Las opciones e ilustraciones del controlador varían dependiendo del sistema operativo y del modelo.

Funciones del controlador de impresión que facilitan el trabajo.

Formato de folleto

> Ficha Formato/Marca de agua



Con la opción Formato de folleto se pueden imprimir documentos del tamaño de un folleto. En cada cara de las hojas de papel se imprime la imagen de dos páginas. Las páginas se ponen en el orden y orientación correctos de modo que al plegarse las hojas la paginación sea correcta. Tiene la opción, dependiendo de la acabadora que tenga instalada, de plegar y grapar el folleto.

Fax

> Ficha Configuración



Con la función Fax se puede utilizar el comando Archivo > Imprimir en cualquier aplicación para formatear y enviar mensajes por fax desde cualquier estación de trabajo de la red. El sistema Xerox transmite el documento desde la estación de trabajo a su destino.

Grapado

> Ficha Papel/Salida > Acabado



Permite grapar los documentos con una o varias grapas dependiendo del tamaño y tipo de papel y de acabadora que tenga instalada.



1 grapa: coloca una grapa en el ángulo superior izquierdo en documentos con orientación vertical u horizontal.



2 grapas : coloca una segunda grapa en el mismo lado del documento.



Creación de folletos: coloca dos grapas en la línea de plegado para encuadernar el folleto.

Separadores de transparencias

> Ficha Papel/Salida > Papel



Con esta opción se pueden imprimir páginas de separación entre las transparencias. Elija **Seleccionar papel** y luego **Cubiertas y avanzadas...**

para seleccionar las opciones de separadores de transparencias.

Imagen espejo

> Ficha Opciones de imagen



La opción Imagen espejo gira la imagen impresa de izquierda a derecha, de manera que invierte la imagen y todo su texto. Equivale a darle la vuelta a

una transparencia y mirarla por el dorso (sólo PostScript).

Contabilidad

> Ficha Configuración



Con Contabilidad de CentreWare se puede controlar el uso del sistema Xerox por parte de usuarios individuales o por cuentas. El sistema de

contabilidad recopila y almacena la información de cuenta a medida que se envían los trabajos, de manera que la supervisión de gastos y la generación de informes son parte integrante del proceso de envío de trabajos para la impresión (Contabilidad de red Xerox está disponible para algunos modelos de WorkCentre solamente).

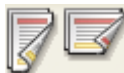
Impresión a 2 caras

> Ficha Papel/Salida

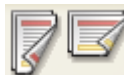
Con la opción Impresión a 2 caras, se puede imprimir en las dos caras del papel. Las opciones disponibles son:



Impresión a 1 cara: imprime en una cara del papel.



Impresión a 2 caras: imprime en las dos caras del papel. Para ver el dorso del papel, gire la hoja sobre el borde más largo del papel.



Impresión a 2 caras, giro por borde corto: imprime en las dos caras del papel. Para ver el dorso del papel, gire la hoja sobre el borde más corto del papel.

Ajustar al nuevo tamaño de papel

> Ficha Formato/Marca de agua



La función Ajustar al nuevo tamaño de papel permite cambiar el tamaño de página de un documento para ajustarlo a otro tamaño, sin alterar el aspecto y el formato del documento original.

Portada

> Ficha Avanzadas > Papel/Salida



Una porta es una hoja de separación adicional que se imprime con los trabajos. Incluye el nombre de la máquina y el nombre de usuario de red de quien

imprime. Las portadas separan los distintos trabajos en las bandejas de salida, de manera que es más fácil identificar y encontrar los documentos propios cuando están mezclados con otros documentos enviados por otros usuarios de la red.

Guardar en buzón

> Ficha Papel/Salida > Tipo de trabajo



Guardar en buzón permite guardar el trabajo en la unidad de disco duro de la impresora, de manera que pueda imprimirse cuando se desee desde el panel de control de la

máquina o desde Servicios de Internet de CentreWare. Cuando se selecciona este tipo de trabajo, aparece el cuadro de diálogo Guardar en buzón para asignar un nombre de trabajo y, si desea, imprimirlo y guardarlo.

Marca de agua

> Ficha Formato/Marca de agua



Con la opción Marca de agua se puede crear e imprimir texto en primer plano o de fondo en la primera o en todas las páginas del documento.

Las marcas de agua que

defina pueden utilizarse en cualquier documento.

Con algunos controladores de impresora de Xerox se pueden imprimir marcas de agua de mapas de bits. Se puede seleccionar cambiar la escala y colocar un mapa de bits para utilizarlo como marca de agua.

Impresión de varias en 1

> Ficha Formato/Marca de agua > Páginas por hoja (Varias en 1)



La impresión de varias páginas en una (Varias en 1) se utiliza para imprimir más de una página del documento en una cara del papel. Puede imprimir 2, 4, 6, 9 o 16 imágenes (páginas) en cada cara de la hoja de papel.



Controlador de impresora

¿Qué es un controlador de impresora? > > > >

XEROX®

¿Qué es un controlador de impresora?

Un controlador de impresora es un programa instalado en el PC que controla una impresora. Cuando se imprime un documento, el controlador de impresora convierte el texto y gráficos en comandos que pueda entender la impresora, como por ejemplo el tamaño de papel, el formato de texto y gráficos, márgenes, pies de página y cabeceras.

¿Dónde está el controlador de impresora en mi PC?

Es necesario instalar los controladores de CentreWare en el PC. Dichos controladores se incluyen en un CD con cada WorkCentre. También se pueden descargar controladores actualizados desde el sitio web de Xerox (www.xerox.com). Una vez instalado el controlador de impresora, se puede acceder al mismo a través de la carpeta Impresoras del PC.

¿Cuándo se utiliza un controlador de impresora?

Utilice el controlador de impresión para enviar un documento a imprimir o siempre que desee cambiar las opciones de impresión prefijadas.

¿Por qué debo cambiar las opciones del controlador de impresora?

Una vez instalado un controlador de impresora puede utilizar las opciones prefijadas; no obstante, si accede al controlador de impresora tendrá más control sobre el aspecto de los documentos y cómo se imprimen, por ejemplo la orientación de las imágenes, la impresión a dos caras, la colocación de una marca de agua, la reducción o la ampliación de la imagen en la página y muchas más opciones. *Consulte la página siguiente para obtener una lista de las funciones de impresión que se pueden seleccionar e información sobre dónde están ubicadas en el controlador de impresora.*

¿Cómo puedo cambiar las opciones de los controladores de impresión?

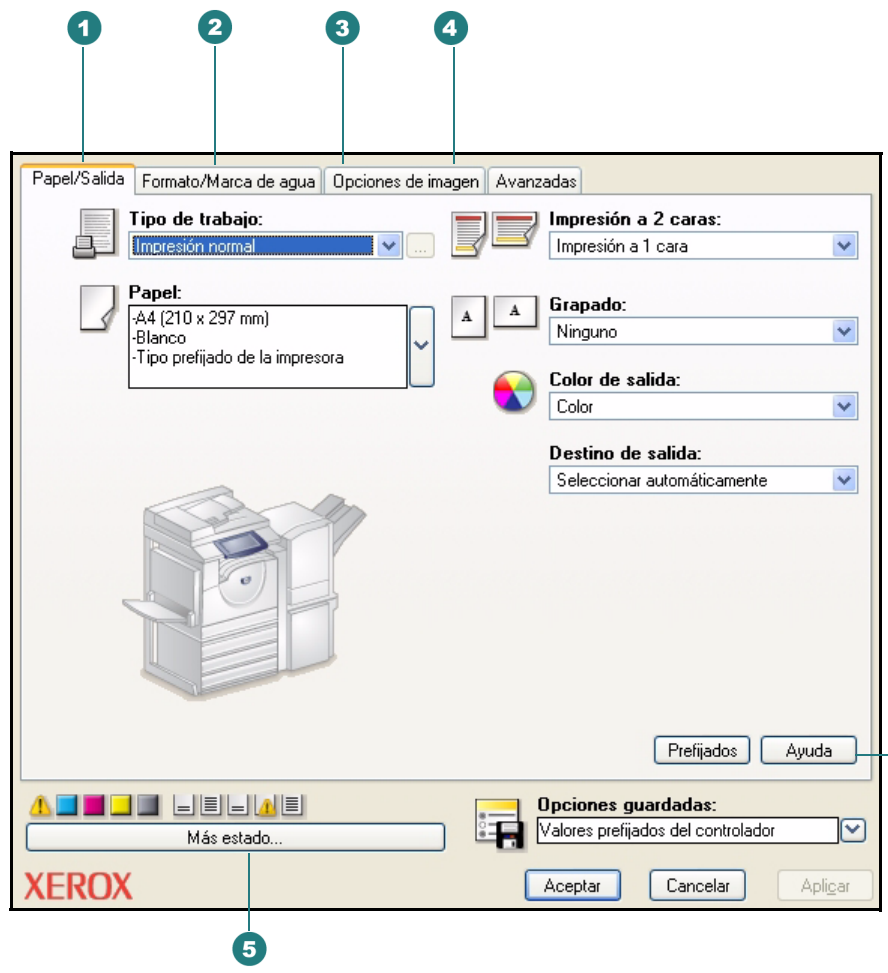
En la aplicación, seleccione Archivo > Imprimir. Aparece el diálogo de impresión. Seleccione la impresora en la lista desplegable. Elija Propiedades y se abre el diálogo del controlador de impresora. Los cambios en las opciones del controlador que se lleven a cabo en este diálogo, se aplicarán al documento abierto y a la aplicación, y son temporales.

También puede cambiar las opciones del controlador para todos los trabajos de impresión. Use la ruta apropiada para su sistema operativo:

- Windows 2000: Inicio > Configuración > Impresoras
- Windows XP: Inicio > Impresoras y faxes
- Windows Vista: Inicio > Panel de control > Hardware y sonido > Impresoras

Haga clic con el botón derecho del ratón en un icono de impresora y seleccione Preferencias de impresión. Aparece el diálogo del controlador de impresora. Los cambios que se realicen en este diálogo se convierten en las opciones prefijadas.

Controlador de impresora PostScript



Para obtener más información sobre las funciones de los controladores de impresión, haga clic en el botón Ayuda. Tenga en cuenta que los gráficos del controlador son representativos. El fondo varía ligeramente en los entornos Windows 2000/XP/Server 2003/Vista.

1 Ficha Papel/Salida

Tipo de trabajo

- Normal/Protegida/Juego de muestra/Impresión diferida/Guardar en buzón/Fax/ (algunos modelos de WorkCentre solamente).

Papel

- Otro tamaño, Otro color, Otro tipo
- Seleccionar por bandeja
- Selección avanzada de papel
- Ajustar a escala automáticamente
- Separadores de transparencias
- Cubiertas

Impresión a 2 caras

Grapado*

Perforación*

Color de salida

Destino de salida

*NOTA: Cuando la acabadora profesional está instalada y configurada en el controlador, las opciones Grapado y Perforación se sustituyen por Acabado. Acabado también permite acceder al diálogo Creación de folletos.

2 Ficha Formato/Marca de agua

Diseño de página

- Páginas por hoja (Varías en 1)
- Formato de folleto
- Opciones de formato de página
- Orientación
- Impresión a 2 caras
- Bordes de página

Marca de agua

- Nueva/Editar/Eliminar
- Borrador/Confidencial/Copia

Opciones de marca de agua

- Imprimir en segundo plano
- Combinar
- Imprimir en primer plano

3 Opciones de imagen Separador

Más claro/Más oscuro

Ahorro de tóner

Calidad de imagen

- Alta velocidad
- Alta calidad
- Alta resolución

Color de origen de RGB

Color de origen de CMYK

Márgenes

- Estándar
- Ninguno

Invertir imagen

- Imagen espejo

4 Ficha Avanzadas

Papel/Salida

- Copias
- Clasificar
- Portada
- Desplazamiento
- Borde de alimentación

Opciones de imagen

- Girar imagen 180 grados
- Reducción/Ampliación de la aplicación (experto)
- PostScript directo

Formato de folleto

- Orden de imágenes del folleto

5 Todas las fichas

Estado

Más estado

Opciones guardadas

Para acceder al controlador de impresora:

1. Elija Archivo > Imprimir en la aplicación.
2. Elija Propiedades. Aparece el diálogo del controlador de impresora. Los cambios en las opciones del controlador que se lleven a cabo en este diálogo, se aplicarán al documento abierto y a la aplicación, y son temporales. -O bien-
1. Elija Inicio > Configuración > Impresoras y faxes.
2. Haga clic con el botón derecho del ratón en un icono de impresora y seleccione Preferencias de impresión (2000/XP/2003/Vista). Aparece el diálogo del controlador de impresora. Los cambios que se realicen en este diálogo se convierten en las opciones prefijadas.



Controlador de impresora

¿Qué es un controlador de impresora? > > > >

XEROX®

¿Qué es un controlador de impresora?

Un controlador de impresora es un programa instalado en el PC que controla una impresora. Cuando se imprime un documento, el controlador de impresora convierte el texto y gráficos en comandos que pueda entender la impresora, como por ejemplo el tamaño de papel, el formato de texto y gráficos, márgenes, pies de página y cabeceras.

¿Dónde está el controlador de impresora en mi PC?

Es necesario instalar los controladores de CentreWare en el PC. Dichos controladores se incluyen en un CD con cada WorkCentre. También se pueden descargar controladores actualizados desde el sitio web de Xerox (www.xerox.com). Una vez instalado el controlador de impresora, se puede acceder al mismo a través de la carpeta Impresoras del PC.

¿Cuándo se utiliza un controlador de impresora?

Utilice el controlador de impresión para enviar un documento a imprimir o siempre que desee cambiar las opciones de impresión prefijadas.

¿Por qué debo cambiar las opciones del controlador de impresora?

Una vez instalado un controlador de impresora puede utilizar las opciones prefijadas; no obstante, si accede al controlador de impresora tendrá más control sobre el aspecto de los documentos y cómo se imprimen, por ejemplo la orientación de las imágenes, la impresión a dos caras, la colocación de una marca de agua, la reducción o la ampliación de la imagen en la página y muchas más opciones. *Consulte la página siguiente para obtener una lista de las funciones de impresión que se pueden seleccionar e información sobre dónde están ubicadas en el controlador de impresora.*

¿Cómo puedo cambiar las opciones de los controladores de impresión?

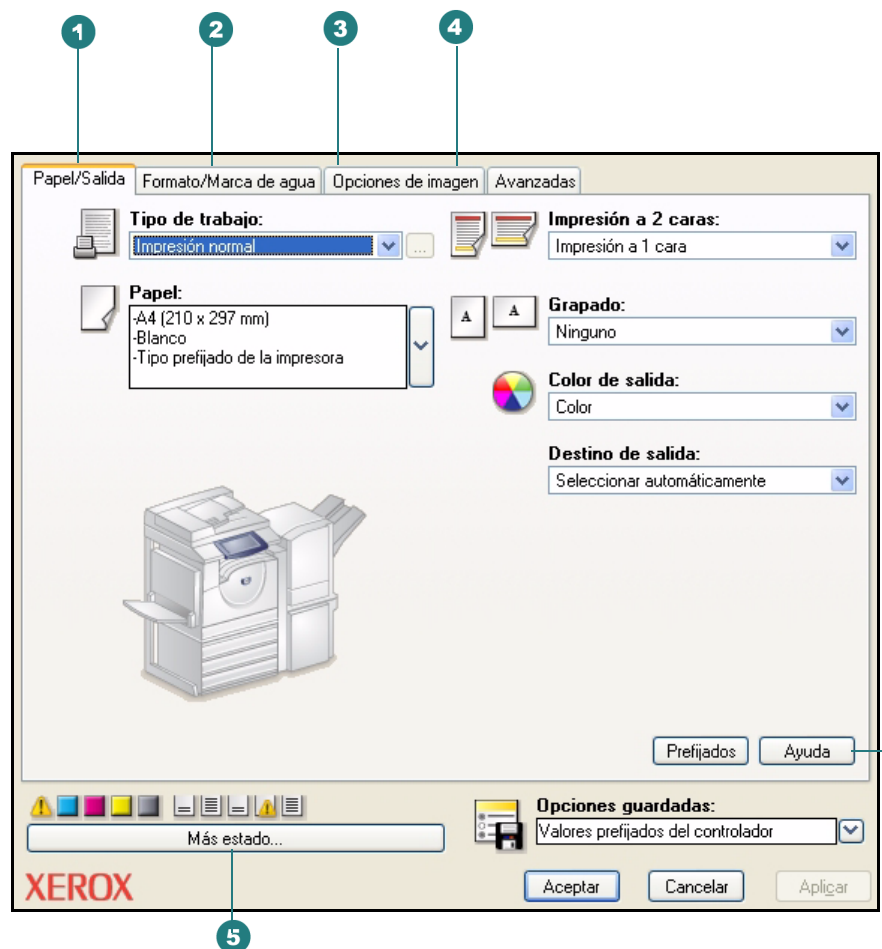
En la aplicación, seleccione Archivo > Imprimir. Aparece el diálogo de impresión. Seleccione la impresora en la lista desplegable. Elija Propiedades y se abre el diálogo del controlador de impresora. Los cambios en las opciones del controlador que se lleven a cabo en este diálogo, se aplicarán al documento abierto y a la aplicación, y son temporales.

También puede cambiar las opciones del controlador para todos los trabajos de impresión. Use la ruta apropiada para su sistema operativo:

- Windows 2000: Inicio > Configuración > Impresoras
- Windows XP: Inicio > Impresoras y faxes
- Windows Vista: Inicio > Panel de control > Hardware y sonido > Impresoras

Haga clic con el botón derecho del ratón en un icono de impresora y seleccione Preferencias de impresión. Aparece el diálogo del controlador de impresora. Los cambios que se realicen en este diálogo se convierten en las opciones prefijadas.

Controlador de impresora PCL 5c / 6c

**1 Ficha Papel/Salida**

Tipo de trabajo

- Normal/Protegida/Juego de muestra/Impresión diferida/Guardar en buzón/Fax/ (algunos modelos de WorkCentre solamente).

Papel

- Otro tamaño, Otro color, Otro tipo
- Seleccionar por bandeja
- Selección avanzada de papel
 - Ajustar a escala automáticamente

Impresión a 2 caras

- Grapado*
- Perforación*
- Color de salida
- Destino de salida

*NOTA: Cuando la acabadora profesional está instalada y configurada en el controlador, las opciones Grapado y Perforación se sustituyen por Acabado. Acabado también permite acceder al diálogo Creación de folletos.

2 Ficha Formato/Marca de agua

Diseño de página

- Páginas por hoja (Varias en 1)
- Formato de folleto
- Opciones de formato de página
 - Orientación
 - Impresión a 2 caras
 - Bordes de página

Marca de agua

- Nueva/Editar/Eliminar
- Borrador/Confidencial/Copia

Opciones de marca de agua

- Imprimir en segundo plano
- Combinar
- Imprimir en primer plano
- Todas las páginas
- Imprimir solo en primera página

3 Opciones de imagen Separador

Ahorro de tóner

Más claro/Más oscuro

Calidad de imagen

- Alta velocidad
- Alta calidad
- Alta resolución

Corrección del color de salida

- TBD

4 Ficha Avanzadas

Papel/Salida

- Copias
- Clasificar
- Portada
- Desplazamiento
- Borde de alimentación

Opciones de imagen

- Girar imagen 180 grados

5 Todas las fichas

Estado

Más estado

Opciones guardadas

Para acceder al controlador de impresora:

1. Elija Archivo > Imprimir en la aplicación.
2. Elija Propiedades. Aparece el diálogo del controlador de impresora. Los cambios en las opciones del controlador que se lleven a cabo en este diálogo, se aplicarán al documento abierto y a la aplicación, y son temporales.
 - o bien -

1. Elija Inicio > Configuración > Impresoras y faxes.

2. Haga clic con el botón derecho del ratón en un icono de impresora y seleccione Preferencias de impresión (2000/XP/2003/Vista). Aparece el diálogo del controlador de impresora. Los cambios que se realicen en este diálogo se convierten en las opciones prefijadas.

Para obtener más información sobre las funciones de los controladores de impresión, haga clic en el botón Ayuda. Tenga en cuenta que los gráficos del controlador son representativos. El fondo varía ligeramente en los entornos Windows 2000/XP/Server 2003/Vista.

A

- acerca de tecnologías empresariales 2-7
 - asistente para agregar controladores de impresora 2-9
 - Citrix MetaFrame 2-8
 - clústeres 2-7
- Acerca de, diálogo 3-4
- archivos PPD 1-4
- asistencia en Internet 1-7
- asistencia en línea 1-7
- asistencia técnica
 - Internet 1-7
- asistente para agregar controladores de impresora 2-9
- ayuda para controladores de impresión y fax 1-6

B

- bidireccional
 - controladores de impresión 2-16
- botón de información 3-2

C

- Centro de Asistencia al Cliente 1-7
- Centro de Asistencia al Cliente de Xerox 1-7
- Citrix MetaFrame 2-8
- clústeres 2-7
- compatibilidad de controlador bidireccional
 - basada en cliente 2-18
 - basada en servidor 2-18
 - configuración 3-4
 - sistemas operativos 2-18
- configuración de las opciones instalables
 - automáticamente 2-11
 - manualmente 2-13
- configuración de opciones instalables
 - manualmente 2-11
- Configuración, diálogo
 - comunicación bidireccional, configuración 3-4
 - contabilidad 3-4
 - opciones instalables 3-4
- configurar controladores de impresión 2-11
- Contabilidad, diálogo 3-4
- controladores de impresión

- bidireccional 2-16
- configuración 2-11
- descripción general 1-3
- fichas 3-3
- instalación 2-3
- requisitos 2-2

D

- desinstalación
 - Utilidad de administración de fuentes 4-3
 - Utilidad de envío TIFF 5-4
- diálogo Opciones instalables 3-4

E

- estructura del controlador 3-2
 - diálogo Configuración 3-4
 - ficha Avanzadas 3-3
 - ficha Estado 3-3
 - ficha Formato/Marca de agua 3-3
 - ficha Opciones de imagen 3-3
 - ficha Papel/Salida 3-3
 - fichas generales 3-3
 - fichas prefijadas 3-3

F

- ficha Avanzadas 3-3
- ficha Estado 3-3
- ficha Formato/Marca de agua 3-3
- ficha Opciones de imagen 3-3
- ficha Papel/Salida 3-3
- fichas
 - controladores de impresión 3-3

I

- icono de restricción 3-2
- información de apoyo del producto 1-7
- instalación
 - controladores de impresión 2-3
 - instalación directa 2-3
 - instalación distribuida 2-3
 - instalación Señalar e imprimir (Point and Print) 2-3
 - requisitos 2-2
 - Utilidad de administración de fuentes 4-2
 - Utilidad de envío TIFF 5-1, 5-3
- introducción

Utilidad de administración de fuentes 1-5
Utilidad de envío TIFF 1-5

N

novedades de esta versión 1-2

P

PCL 1-3
Point and Print (señalar e imprimir) 2-10
PostScript 1-3
preguntas frecuentes 6-6

R

requisitos
 controladores de impresión 2-2
 instalación 2-2
requisitos de la estación de trabajo
 Utilidad de envío TIFF 5-2

S

sistema de Ayuda del controlador
 acerca de 3-5
Solución de problemas 7-1
solución de problemas 6-1, 6-2, 7-1
 aplicaciones de Microsoft 6-5
 controlador de impresión PCL 6-5
 problemas comunes 6-3

T

tecnologías empresariales
 acerca de 2-7
 asistente para agregar controladores de impresora 2-9
 Citrix MetaFrame 2-8
 clústeres 2-7

U

uso
 Utilidad de administración de fuentes 4-2
Utilidad de administración de fuentes 1-5
 desinstalación 4-3
 instalación 4-2
 uso 4-2
Utilidad de envío TIFF 1-5, 5-1
 desinstalación 5-4
 instalación 5-3
 requisitos de la estación de trabajo 5-2

V

versión
 novedades 1-2

X

xerox.com 1-7

